

# SAARIJÄRVI-KARSTULA tuulipuiston hankealueen arkeologinen inventointi 2022

Päivitetty 2023



Hannu Poutiainen  
Taika-Tuuli Kaivo  
Timo Jussila



Tilaaaja: Sweco Infra & Rail Oy

## Sisältö

<b>Perustiedot</b> .....	<b>2</b>
<b>Kartta: tutkittu alue ja linjat</b> .....	<b>3</b>
<b>Karstulan hankealue inventoinnin maastotyön v. 2022 jälkeen</b> .....	<b>4</b>
<b>Inventointi</b> .....	<b>5</b>
Yleiskuvia alueesta .....	6
Lähdeluettelo.....	6
<b>Muinisjäännös</b> .....	<b>7</b>
Karstula Uutela.....	7

**Kansikuva:** Maastoa Horonjärven lounaisrannalla. Rannat ovat matalat ja soiset, osin myös kiviset. Ylemmällä tasolla maasto on kallioista ja kivistä.

## Perustiedot

**Alue:** Tuulivoimalapuisto (n. 16,7 km<sup>2</sup>) Sapro-ahon, Saarelankylän, Kekkilän ja Peltokylän välissä, Saarijärven ja Karstulan kuntien rajojen kummallakin puolen, sekä voimajohtolinja (n. 13,5 km), joka kulkee Saarijärven kunnassa Rahkostennevalta Kalattomannevan kautta Mäkikylän tienoille.

**Tarkoitus:** Selvittää tuulipuiston hankealueen sekä uuden voimajohtolinjan käytävän kaiken aikaiset ja -tyyppiset muinaijännökset ja muut suojeltavaksi katsottavat arkeologiset kohteet.

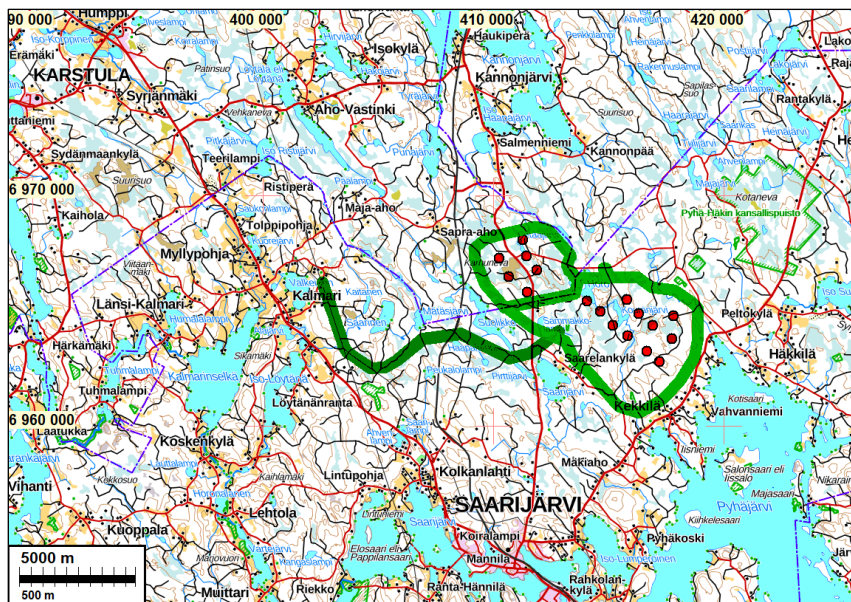
**Maastotyö:** 14-17.9.2022

**Tilaaja:** Sweco Infra & Rail Oy

**Tekijät:** Mikroliitti Oy. Maastotyö: Hannu Poutiainen, Ville Hemminki. Raportti maastotyöntekijöiden muistiinpanojen pohjalta: Taika-Tuuli Kaivo.

**Tulokset** Tuulipuistoalueen pohjoisosasta löytyi yksi kiinteä muinaijännös (sm), tervahauta [Karstula Uutela](#). Sen etäisyys v. 2023 suunnitelmassa esitettyyn uuteen huoltotielinjaan on lyhimmillään n. 90 m ja voimalaan n. 335 m. Hankkeella ei siten ole siihen vaikutusta

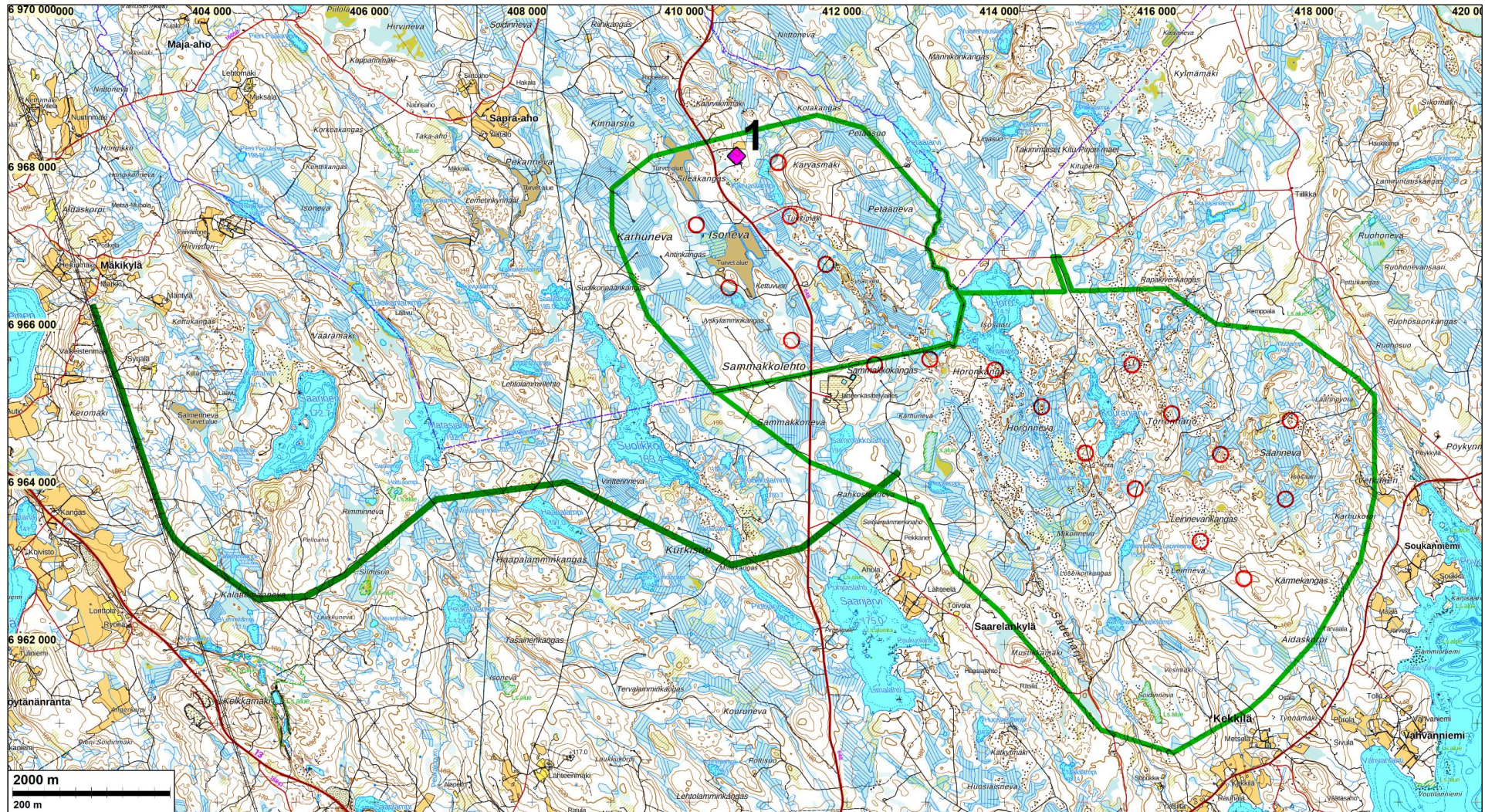
**Selityksiä:** Koordinaatit ja kartat ovat ETRS-TM35FIN koordinaatistossa. Kartat ovat Maanmittauslaitoksen maastotietokannasta 11/2022, ellei toisin mainittu. Muinaijännösrekisteri on tarkastettu 11/2022. Valokuvia ei ole talletettu mihinkään viralliseen arkistoon, eikä niillä ole mitään kokoelmatunnusta. Valokuvat ovat digitaalisia ja talletettu Mikroliitti Oy:n serverillä. Kuvat: H. Poutiainen & V. Hemminki.



Inventoitu tuulipuisto-alue sekä voimajohtolinja vihreällä.

Kartta kuvaa suunnittelutilannetta maastotyötä tehtäessä syyskuussa 2022. Sittemmin Saarijärven puoleinen osa jätettiin pois suunnitelmasta ja myös voimalapaikat ovat muuttuneet

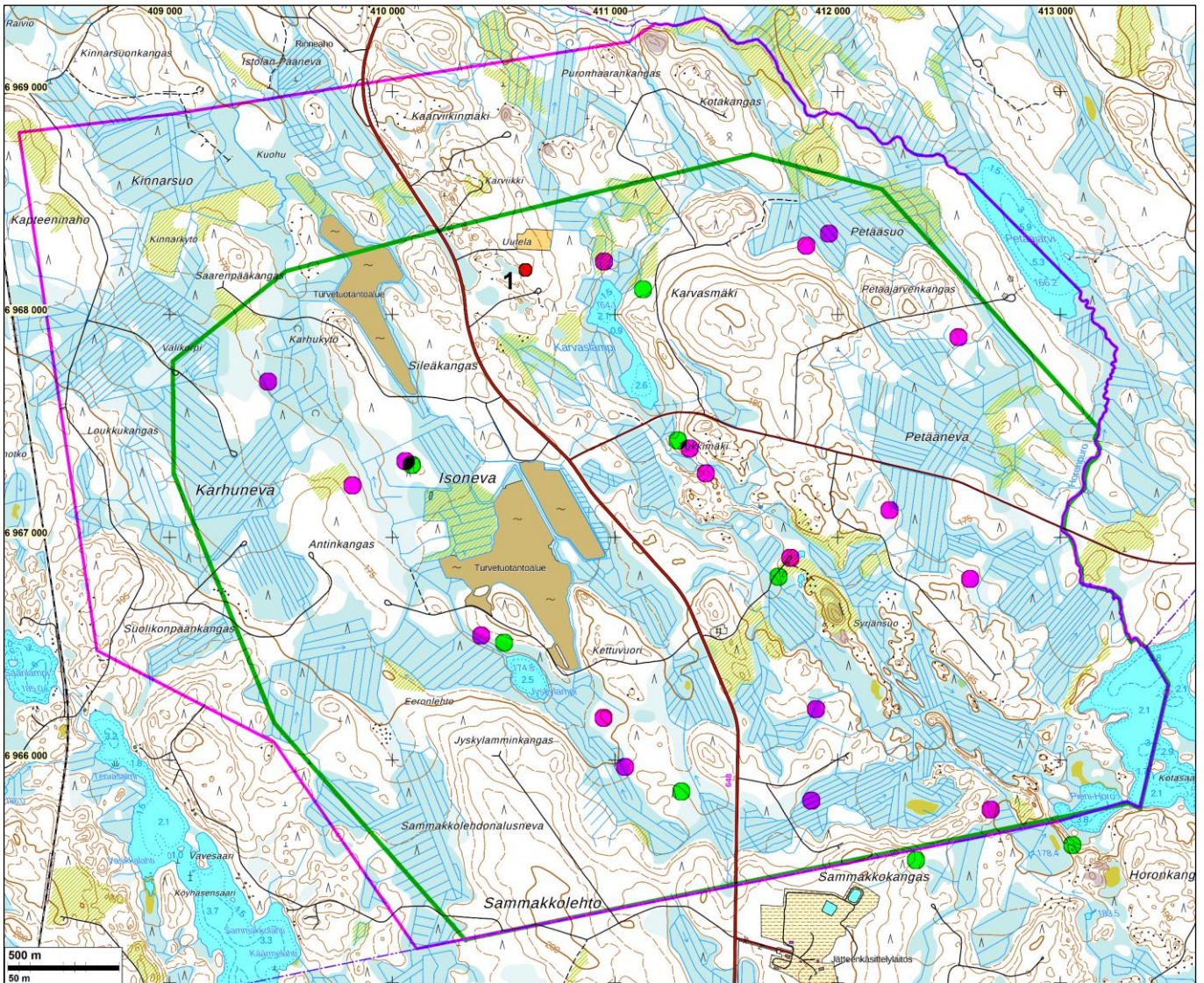
## Kartta: tutkittu alue ja linjat



Inventoinnin maastotyövaiheessa, **syyskuussa 2022** tiedossa ollut tuulipuiston alue on rajattu vaaleanvihreällä, jaettuna Karstulan puoleen (pohjoisosa) ja Saarijärven puoleen (eteläosa). Puistojen sisälle on merkitty punaisilla ympyröillä tuolloin kaavailut tuulivoimaloiden paikat. Puiston keskivaiheilta länteen kulkee vihreällä merkitty, suunniteltu voimajohtolinja.

◆ 1 = kiinteä muinaisjäänös, tervahauta Karstula Uutela, inventoinnissa havaittu uusi kohde.

## Karstulan hankealue inventoinnin maastotyön v. 2022 jälkeen



Hankealue syyskuussa 2022 vihreällä ja tuolloin kaavaillut voimalapaikat vihrein ympyröin. Uusi aluerajaus ja v. 2023 suunnitelman mukaiset voimalapaikat VE1 ja VE 2 sinipunaisiin ympyröin. Inventoinnissa havaittu tervahauta – muinaisjännös – on osoitettu punaisella pallolla ja nro 1.

Inventoinnin maastotyön ja sen raportin teon jälkeen, lokakuun lopulla 2022 Saarijärven puoli tiputettiin pois hankkeesta ja Karstulan puoleista hankealuetta hieman laajennettiin, joskaan laajennusalueille ei ole suunniteltu uutta rakentamista eli voimalapaikkoja. Myös voimalapaikat muuttuivat hankkeen edetessä ja alueelle lisättiin yksi voimalapaikka.

Tutkimme uuden alueen ja voimalapaikkojen maastot laserkeilausaineiston ja osin myös ilmakuvien avulla. Aineistona tässä tarkastelussa oli Maanmittauslaitoksen paikkatietokannan rinnevarjoste, joka perustui tarkasteluaikana 0,5 p/m laserkeilausaineistoon sekä saman lähteen ilmakuvat. Em. materiaalin tarkastelussa uusilla alueilla ja voimalapaikoilla ei erottunut mitään sellaisia merkkejä ja pinnanmuotoja, jotka voisivat olla arkeologisesti mahdollisesti mielenkiintoisia. Inventoinnissa maastossa saatujen kokemusten ja havaintojen perusteella emme pidä uusien alueiden ja voimalapaikkojen maastotarkastusta välttämättömänä, emmekä tarpeellisenakaan. Mielistämme jo tehty maastotyö ja alueen tarkastelu eri aineistojen avulla, olisi riittävä nykyisen hankealueen ja suunnitelmien arkeologiseksi selvitykseksi.

## Inventointi

Saarijärven ja Karstulan kuntien alueella on suunnitteilla tuulipuistohanke. Sweco Infra & Rail Oy tilasi tuulipuistoalueen sekä siihen liittyvän voimajohtolinjan arkeologisen inventoinnin Mikrolitti Oy:ltä. Hannu Poutiainen ja Ville Hemminki tekivät inventoinnin maastotyön, 14 - 17.9.2022, työn kannalta hyvissä olosuhteissa.

Hankealue sijaitsee Saarijärven ja Karstulan kuntien rajan kummallakin puolin, suurimmaksi osin Saarijärven puolella. Saarijärven kirkolle on tuulipuiston eteläisestä päästä matkaa n. 7,5 km ja Karstulan kirkolle voimajohtolinjan länsipäädystä n. 16 km. Tuulipuiston hankealue on kooltaan n. 16,7 km<sup>2</sup>, ja se rajautuu suurin piirtein Sapa-ahon, Saarelankylän, Kekkilän ja Peltokylän väliin. Suunnitellun voimajohtolinjan reitti kulkee tuulipuiston länsipuolella. Se alkaa Saarijärven pohjoispuolelta Rahkostennevalta, kulkee sieltä länteen ensin Suolikkojärven eteläpuolelta Kurkisuon läpi, sitten Mätäsjärven eteläpuolelta Kalattomannevalle, kääntyen Kalattomannevan kohdilla lounaaseen ja päättyen Mäkikylän tienoille. Pituutta linjalla on n. 13,5 km. Tutkimusalueelta ja suunnitellulta voimajohtolinjalta (100 m etäisyyden sisältä) ei tunneta entuudestaan muinaisjäännöksiä eikä muita arkeologisia kohteita. Tiettävästi alueella ole tehty arkeologista, nykyaikaista inventointia aiemmin.

Tuulipuistoalueen suurimmat vesistöt ovat Horonjärvi (174,5 m mpy) sekä Kouranjärvi (172 m mpy). Voimajohtolinja kulkee usean järven ja lammen läheisyydessä (mm. Saarijärvi 175 m mpy, Suolikko 183,4 m mpy, Haapalampi 197 m mpy ja Mätäsjärvi 192,4 m mpy), n. 0,1 - 1,3 km etäisyydellä vesistöistä. Tuulipuisto sijaitsee pääosin korkeustasoilla 140–196 m mpy ja linja 160-200 m mpy. Viime jääkauden jälkeiset meri- ja suurjärvivaiheet eivät ole alueelle ulottuneet ihmisasutuksen aikana. Em. järvet ovat kuroutuneet nykyisen kaltaisiksi pian jäätikön sulettua alueelta. Alueen pienvedet eivät ole myöskään vesireittien osia, joten pyyntikulttuurin jäännöksiä alueen vesien rannoilla on vähän, jos ollenkaan. Alueella ei siten voi olla rantasidonnoisia muinaisjäännöksiä muualla kuin nykyisten vesien rannoilla. Maaperältään tuulipuiston maasto on suurimmaksi osaksi ns. romelikkoja – kivikkoista ja paikoin louhikkoista hiekkamoreenia. Alueen poikki kulkee harjukso pohjoisesta etelään. Periaatteessa harju voisi olla potentiaalinen mm. pyyntikuopille.

V. 1847 pitäjänkartalla sekä v. 1966 peruskartoilla inventoitavalle alueelle ei ole merkittynä mitään arkeologisesti mahdollisesti kiinnostavaa. Alueella ei ole ollut vanhaa, historiallisen ajan kiinteää asutusta. Tarkempia vanhoja karttoja ei katsottu tarpeelliseksi tarkastella. Alueella saattaa silti sijaita erilaisia historiallisen ajan pyyntiin ja elinkeinoin liittyviä jäännöksiä, kuten terva ja hiilihaujoja. Yksi sellainen alueelta sitten havaittiin.

Valmisteluvaiheessa tutkittiin Mml:n laserkeilausaineistosta laadittua rinnevarjostetta, josta etsittiin arkeologisesti mahdollisesti mielenkiintoisia maarakenteita ja pinnanmuotoja. Sellaisia alueella oli vain vähän, kohdissa: 6968197 410601, 6966937 411032, 6962982 415705, 6964734 413546, 6964551 417114, 6962891 404096. Ensimmäinen näistä osoittautui tervahaudaksi, muut luonnonilmiöiksi tai nykyajan kaivannoiksi.

Maastotyömenetelminä oli alueiden silmänvarainen tarkastelu ja tarkempi havainnointi muinaisjäännöksille sopiviksi arvelluissa paikoissa, joilla tehtiin lapiolla koekuoppia sekä käsikairanpistoja. Tarkemmin katsottavat maastot valikoituivat kartta- ja lidaraineiston tarkastelun perusteella mutta koska siinä ei erityistä havaittu, niin pääosin maastoja tarkasteltiin pistokokein koko alueella siellä täällä maastossa kulkemalla. Erityisesti kiinnitettiin huomiota järvien ja lampien (kuten Kourajärvi, Horo, Karvaslampi) ranta-alueisiin sekä purolaaksoihin. Alueen läpi kulkeva harju käveltiin läpi lähes kokonaan ehjiltä osin (suuri osa kaivettu pois). Myös Maanmittauslaitoksen paikkatietokunnan laserkeilausaineistosta laaditusta rinnevarjoste -korkeusmallista havaitut mahdollisesti muinaisjäännöksiin viittaavat maarakenteet ja mielenkiintoiset pinnanmuodot tarkastettiin

maastossa. Kaikkialla missä kuljettiin, tarkasteltiin avoimista maastokohdista ja tuulenkaadoista mahdollisia pintalöytöjä maastoissa, jossa periaatteessa voisi sijaita maanalainen muinaisjäänös – lähinnä vesien rannoilla. Voimajohtolinjat tutkittiin n. 200 m etäisyydelle niiden keskilinjasta pistokein – erityisen (tai edes hieman) mielenkiintoisia maastoja ei linjan alueella havaittu esitöissä eikä maastossakaan muualla kuin Suolikko järven eteläpäässä missä linja ylitti vesistölaakson.

## Tulos

Inventoinnissa löydettiin yksi uusi kiinteä muinaisjäänös, tervahauta Karstula Uutela (N 6968199,2 E 410597,8). Tervahauta sijaitsee tuulipuistoalueella. Sen etäisyys v. 2023 suunnitelmassa esitettyihin telinjoihin on lyhimmillään n. 90 m ja voimalaan n. 335 m.

Voimalinjalta ei tehty havaintoja muinaisjäänöksistä tai muista arkeologisista kohteista.

12.10.2022

Hannu Poutiainen, Taika-Tuuli Kaivo  
Mikroliitti Oy

## Yleiskuvia alueesta



*Vasemmalla:* Maastoa Karvasmäen länsiosassa voimalanpaikan tuntumassa. Mäen lakiosa ja rinteet ovat kiviset ja lohkareiset, Karvaslammen (kuvassa taustalla) rannat ovat soiset. *Oikealla:* Maastoa Kouranjärvellä. Rannat ovat soiset, ympäristö ylempällä tasolla kumpareista ja kivistä.

## Lähdeluettelo

Peruskartta 1966. 2244 08 & 11. Maanmittauslaitos.

Pitäjänkartta 1847. 2244 08 & 11. Maanmittauslaitos.

## Muinaisjäännös

### Karstula Uutela

**Mjtunnus:** uusi kohde  
**Status:** kiinteä muinaisjäännös  
**Ajoitus:** historiallinen  
**Laji:** työ- ja valmistuspaikat tervahaudat

**Koordin** N 6968199,2 E 410597,8

**Tutkijat:** Poutiainen & Hemminki inventointi 2022

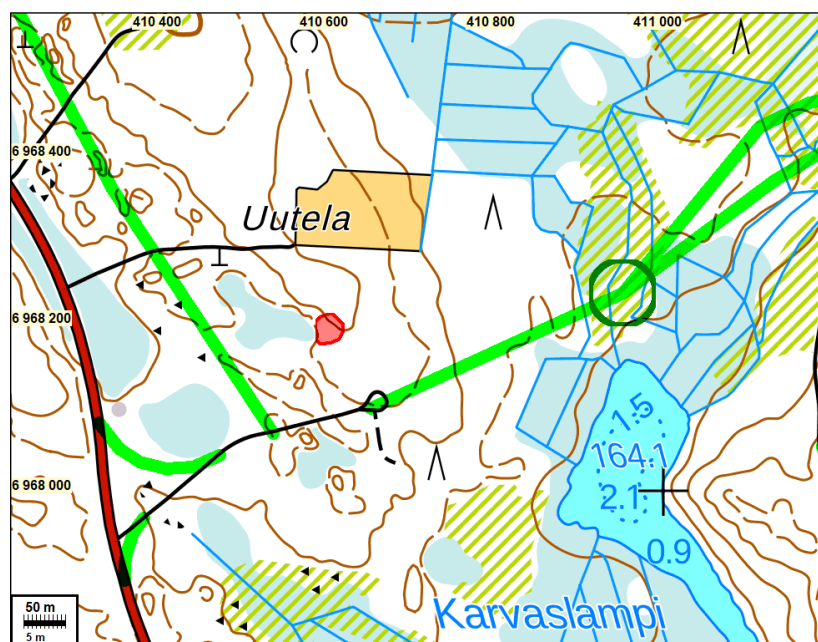
**Sijainti:** Tervahauta sijaitsee Karstulassa, Kannonkoskentiestä n. 280 m itään. Se sijaitsee n. 100 m peruskartassa merkitystä Uutelan peltoalueesta etelään suolta nousevalla kankaalla. Kohde on tuulipuistoalueen sisällä, n. 500 m päässä lähimmästä suunnitellusta tuulivoimalan paikasta.

*V. 2023 lisäys: Kohde on tuulipuistoalueen sisällä. Tervahaudan rajauksen etäisyys suunniteltuun tielinjaan on lyhimmillään n. 90 m, voimalaan n. 335 m.*

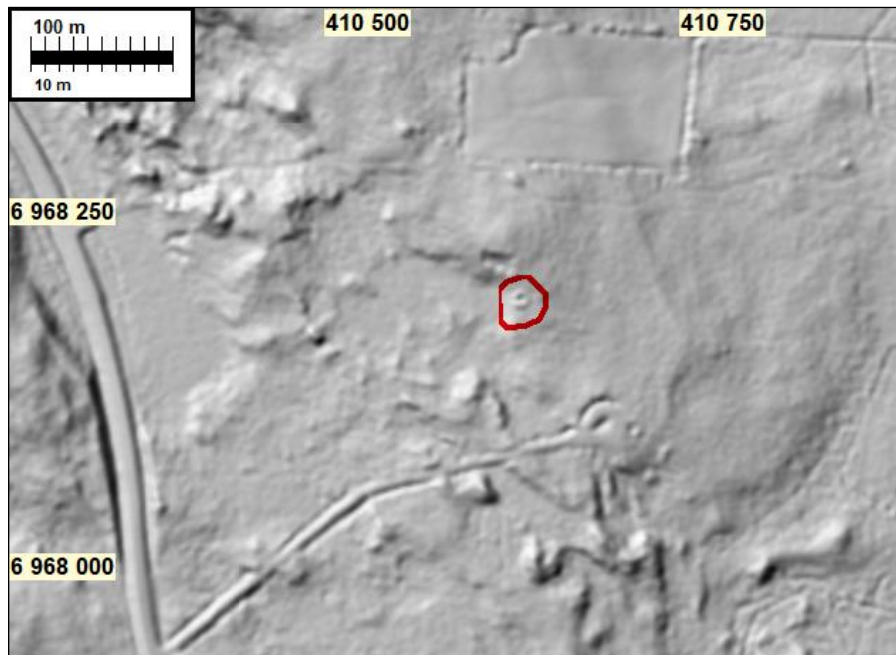
**Kuvaus:** *Poutiainen & Hemminki 2022:* Kohde on tyypillinen tervahauta halssikuoppineen. Alue on metsittyvää koivuvaltaista vanhaa pellon pohjaa ja siellä on paljon maanottokuoppia.

Hauta on halkaisijaltaan ulkoreunoistaan n. 13 m. Syvimmistä kohdastaan hauta on n. 1,3 m syvä. Vallit ovat paksut, monesta kohtaa usean metrin. Halssi on selkeä ja laskee länteen suon reunaan. Koko hautaa ympäröi maanottokaivanto.

Kairauksilla löytyi tasainen ja paksu hiilikerros. Haudan vieressä sen pohjoispuolella on noin metrin syvä ja leveä ja noin kolme metriä pitkä kuoppa. Kuopan vallissa ja pohjassa kairauksilla havaittiin hiilikerros.



Muinaisjäännös, tervahauta punaisella. V. 2023 suunnitelman mukaiset huoltotiet ja voimalanpaikka vihreällä.



Ote Maanmittauslaitoksen paikkatietoikkunan laserkeilausaineistosta laaditusta rinnevarjoste-korkeusmallista. Muinaisjäännösrajaus punaisella



Vasemmalla: Tervahauta kuvattuna kohti länttä, halssi katajikon kohdalla. Oikealla: tervahautaa kairattiin käsikairalla.