

Petäjävesi 2021

Pitkälänvuoren tuulivoimapuiston arkeologinen inventointi



Jaana Itäpalo ja H.-P. Schulz 27.5.2021



KESKI-POHJANMAAN ARKEOLOGIAPALVELU



Tiivistelmä

Keski-Pohjanmaan Arkeologiapalvelu suoritti toukokuussa 2021 arkeologisen inventoinnin Petäjäveden Pitkälänvuoren tuulivoimapuiston suunnittelualueella. Alue sijaitsee Keski-Suomessa Petäjäveden kunnassa 3,3 – 6,5 kilometriä Petäjäveden keskustasta länteen. Tuulivoimaosayleiskaava-alueen pinta-ala on noin 1165 hehtaaria. Työn tilaajat ovat Pitkälänvuoren Tuulipuisto Oy ja Sweco Ympäristö Oy. Maastotyön tekivät FM Jaana Itäpalo ja FM/MA Hans-Peter Schulz 7.5. ja 10.5.2020, yht. 3,5 henkilötyöpäivää.

Inventoinnissa kartoitettiin kaksi uutta muinaisjäännöskohdetta: kaskiröykkiöryhmät 1 *Vanhala* ja 2 *Pitkälä*, kaksi muuta kulttuuriperintökohdetta: torpan jäännös 3 *Maunula* ja rajakivi 6 *Kalliosaari*. Lisäksi on kaksi muuta havaintoa, jotka ovat 4 *Maunulan talo* ja 5 *Pitkälänvuoren* moderni kivilatomus.

Hankkeen toteutuksella ei olisi vaikutusta voimalapaikkojen sijainnin osalta muinaisjäännös- tai kulttuuriperintökohteisiin. Muinaisjäännökset ja muut kulttuuriperintökohteet on otettava huomioon huoltoteiden ja maakaapeloinnin suunnittelussa.

Sisällysluettelo

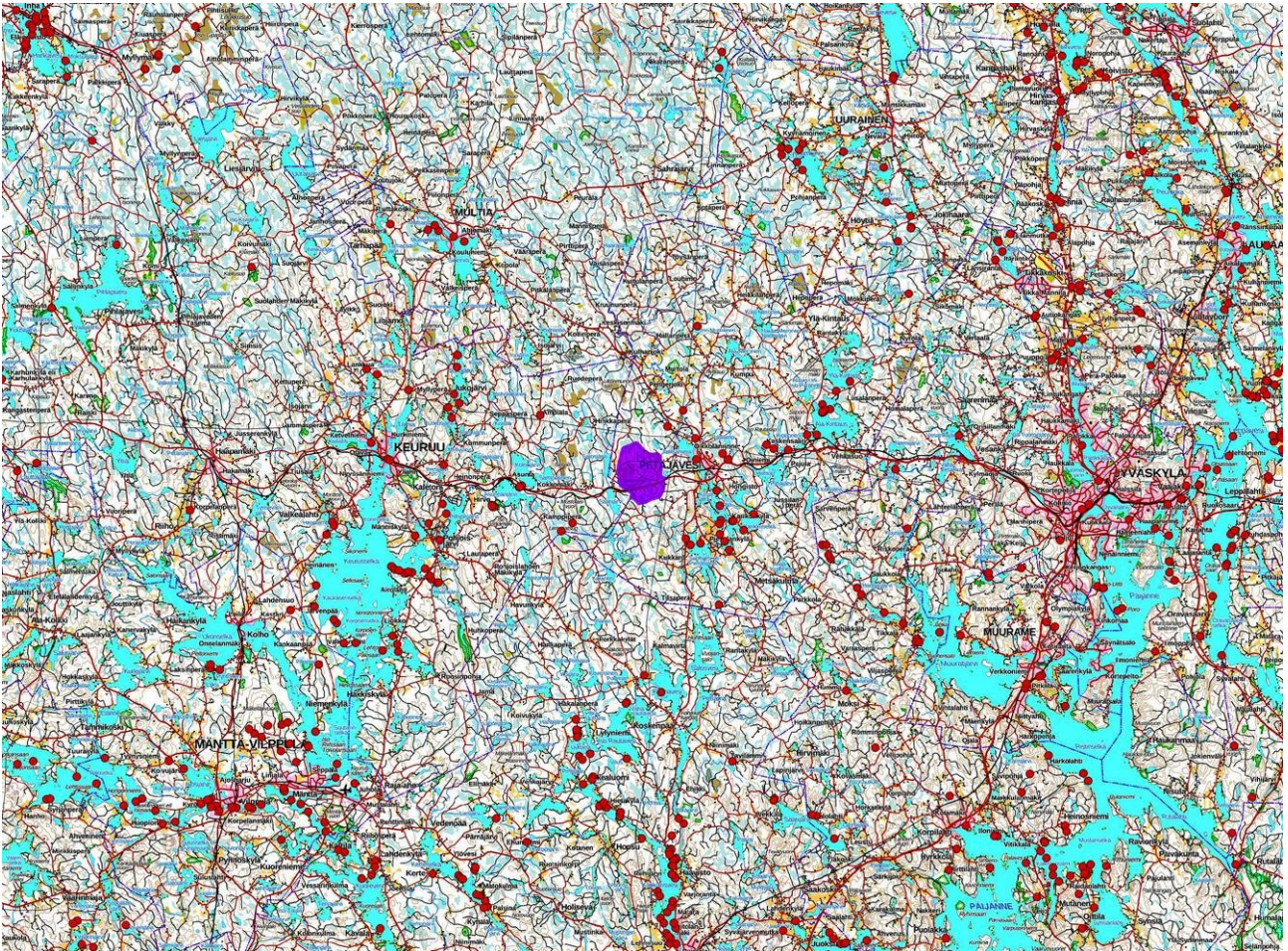
S.

1. Perustiedot.....	2
2. Lähtökohdat ja menetelmät.....	3
2.1. Esiselvitys.....	3
2.2. Maastoinventointimenetelmä.....	4
3. Maisema, topografia ja geologia.....	5
3.1. Valokuvat ja maastokuvaukset.....	7
4. Alueen maankäytön historiaa	11
5. Tulokset.....	14
Yleiskartta kohteet.....	15
6. Kohdehakemisto.....	16
7. Kohdekuvaukset.....	16
8. Aineistoluettelo.....	25



1. Perustiedot

Inventointialue:	Petäjäveden Pitkälänvuoren tuulivoimapuiston suunnittelualue n. 3 – 6,5 km Petäjäveden keskustasta länteen. Pinta-ala on noin 1165 hehtaaria
Tilaja:	Pitkälänvuoren Tuulipuisto Oy ja Sweco Ympäristö Oy
Hankeomistaja:	Pitkälänvuoren Tuulipuisto Oy
Inventoinnin laji:	osaininventointi
Kenttätyöaika:	7.5. ja 10.5.2021, 3,5 henkilötyöpäivää
Karttanumerot:	TM35-lehtijako, N4144R, N4233R (mk 1:20000) vanha yleislehtijako, 2234 05 (mk 1:20000)
Korkeus:	n. 144 - 212 m mpy
Koordinaattijärjestelmä:	ETRS-TM35 FIN -tasokoordinaatisto
Kopio raportista:	Museoviraston arkisto ja Keski-Suomen Museo (digitaalinen kopio)
Aiemmat löydöt:	-
Inventointilöydöt:	-
Aiemmat tutkimukset:	(lähiseudulla) 1983, Irmeli Suviola inventointi 2006, Timo Jussila, inventointi.



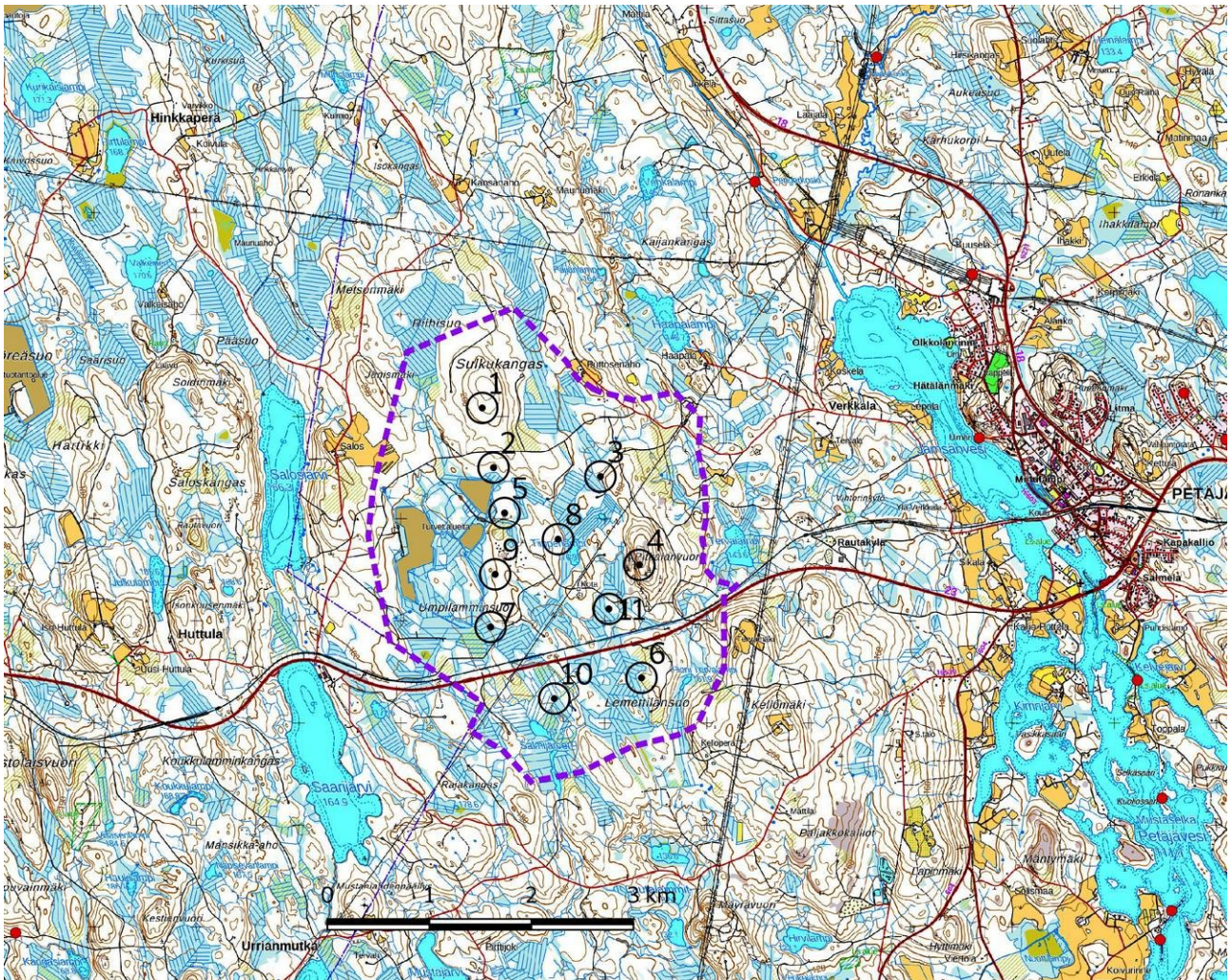
Kartta 1. Suunnittelualueen sijainti merkitty violetina, muinaisjäännösrekisteriin tallennetut kohteet punaisena pisteenä. Maanmittauslaitoksen maastokarttarasteri 1:500 000, 5/2021.



2. Lähtökohdat ja menetelmät

Pitkälänvuoren Tuulipuisto Oy suunnittelee tuulivoimapuistoa Petäjäveden Pitkälänvuoren alueelle. Suunnittelualue sijaitsee Keski-Suomessa Petäjäveden kunnassa noin 3 – 6,5 km Petäjäveden keskustasta länteen. Tuulivoimaosayleiskaava-alueen pinta-ala on noin 1165 hehtaaria.

Suunnittelualueelta ei tunneta kiinteitä muinaisjäännöksiä. Lähimmät kiinteät muinaisjäännökset ovat kivikautiset asuinpaikat Jämsänveden rannalla noin 2 – 3 km itään: *Uimaranta* (muinaisjäännösrekisterin tunnus 592010002) ja *Kelven* (592010019) sekä historiallinen *Pengerkosken harkkoyhti* (1000018315) noin 2,5 km koilliseen.



Kartta 2. Suunnittelualue. Raja violetilla katkoviivalla, voimat mustana ympyränä; mj-rekisteriin merkitty kohde punaisena pisteenä. Maanmittauslaitoksen maastokarttarasteri 1:50 000; 5/2021.

2.1. Esiselvitys

Arkeologisen potentiaalin arviointi perustui eri aineistoihin, joiden avulla asetoitiin nykyiselle karttapohjalle tunnetut ja mahdolliset uudet muinaisjäännökset sekä muut ihmisen aikaansaamat pois käytöstä jääneet rakenteet ja niiden sijainnille potentiaalisia maaston kohtia.

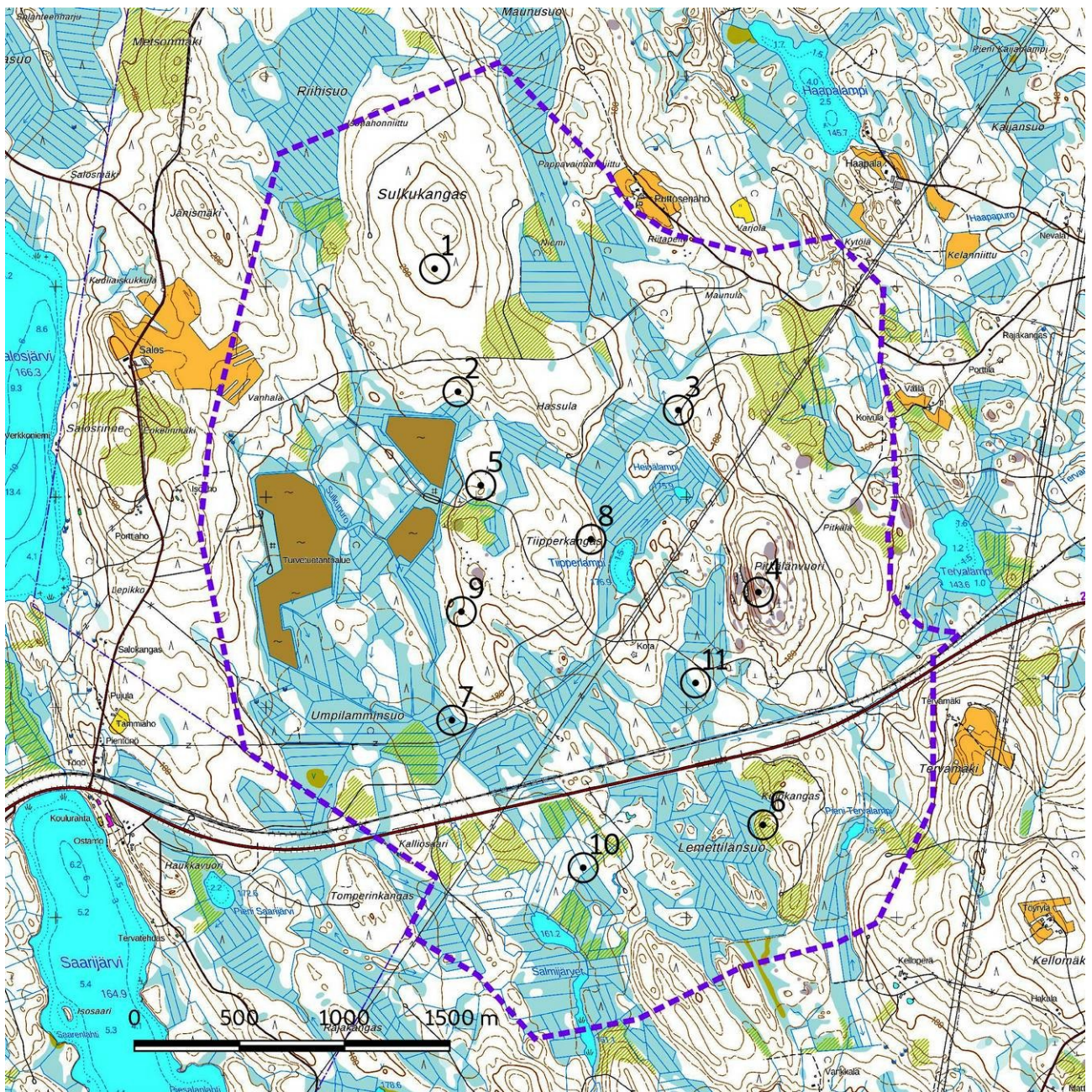
Keskeisiä aineistoja ovat GTK:n kallio- ja maaperäkartat, Maanmittauslaitoksen ortoilmakuvat, korkeusmalli sekä laserkeilausaineisto ja Museoviraston arkeologisista kohteista ylläpitämä digitaalinen tietokanta. Kirjallisuuden ja historiallisen karttamateriaalin avulla on pyritty selvittämään alueella sijaitsevat poiskäytöstä jääneet yli 100 vuotta vanhat asutus- ja elinkeinohistorialliset kohteet. Vanhin hankealuetta kuvaava tarkempi kartta on 1840-luvun pitäjänkartta. Vanhimmat peruskartat ovat vuodelta 1963, niiden avulla on arvioitu lähihistoriassa tapahtuneita maankäytön vaikutuksia mahdollisiin alueella sijaitseviin arkeologisiin kohteisiin.



2.2. Maastoinventointienetelmä

Alue tarkastettiin pääosin pintahavainnoimalla, kaskiröykkiöalueilla ja rakennusten perustusten kohdalla kai-rattiin maannoksen ja mahdollisten humuksen peittämien rakenteiden selvittämiseksi. Joitakin koekuoppia tehtiin Sulkukankaan ja Tipperkankaan sora-alueilla. Soistuneet alueet jätettiin useimmiten tarkemmin katso-matta niiden vähäisen muinaisjäännöspotentiaalin vuoksi samoin kuin märät tasaiset rämeet. Tuulivoimaloi-den paikat ja tielinjaukset tarkastettiin riittävällä laajuudella tarkistusetäisyyden ollessa voimalan ympärillä > 200 m sekä kartalle rajattu pystytysalue, ja tielinjausten käytävät noin 15 – 30 m:n leveydeltä. Lisäksi inven-toitiin kuivat kankaat ja kallioalueet; menetelmän tarkoitus oli, että inventointi kattaisi vähintään kaikki arkeo-logisille kohteille tyypillisesti otolliset alueet.

Inventoidut alueet kartalla 5 s.7.



Kartta 3. Suunnittelualue. Raja violettilla katkoviivalla, voimalat mustana ympyränä; mj-rekisteriin merkitty kohde punaisena pisteenä. Maanmittauslaitoksen peruskarttarasteri 1:20 000; 5/2021.

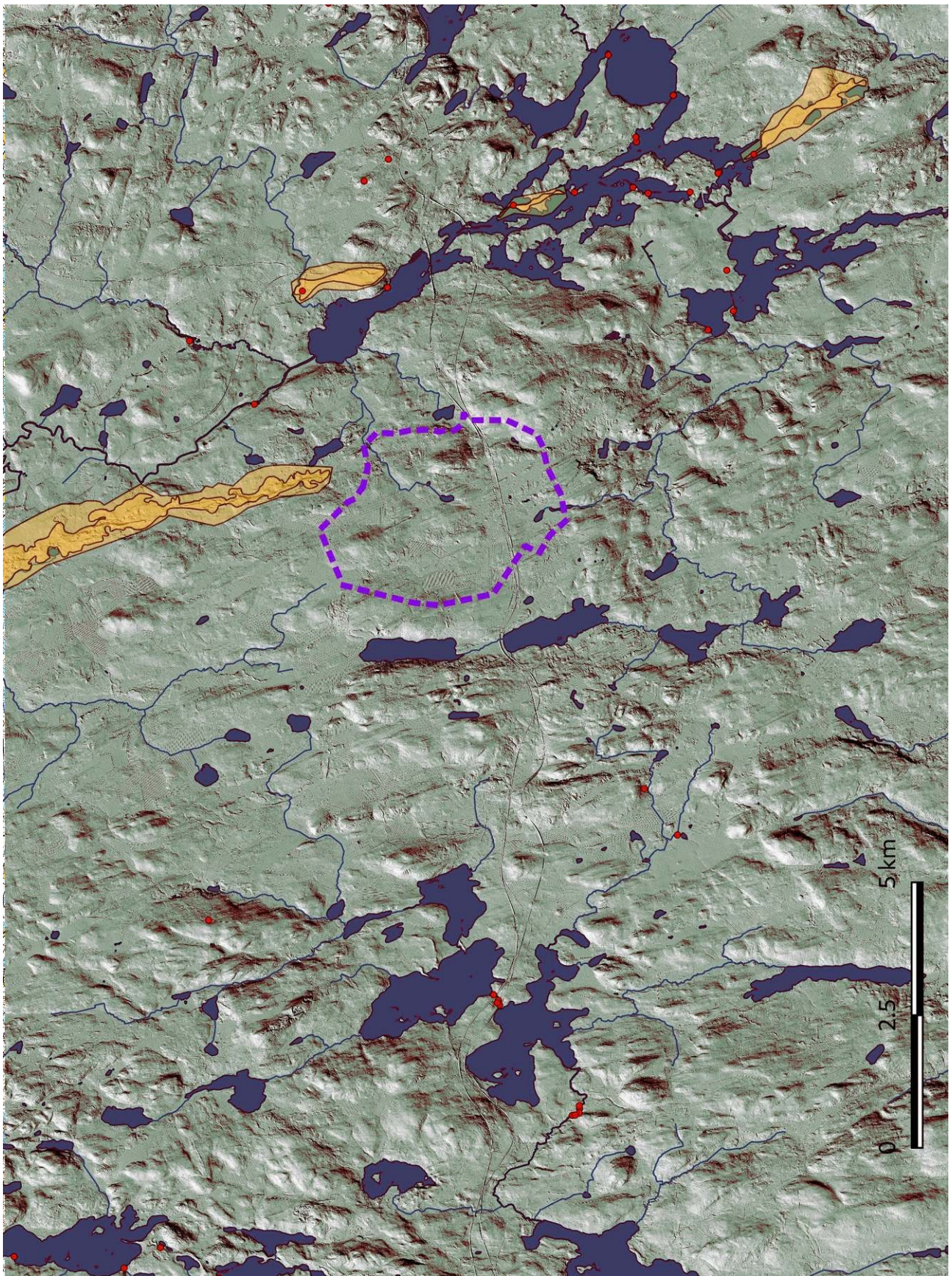


Kartta 4. Ortokuva. Raja violetilla katkoviivalla, voimalat mustana ympyränä; mj-rekisteriin merkitty kohde punaisena pisteenä. Maanmittauslaitoksen ortokuvat 5/2021. >wms-server <http://tiles.kartat.kapsi.fi/ortokuva?>

3. Maisema topografia ja geologia

Selvitysalue sijoittuu Pohjois-Hämeen järvisuudulle ja Suomenselän vedenjakajan kaakkoispuolelle. Maasto on karkeussuhteiltaan varsin vaihtelevaa ruuhjelaaksojen rikkomaa kallio- ja moreeni- maata. Alueella on kaksi laajalti näkyvää noin 40 m ympäristöstään kohoavaa mäkeä: Pitkälänvuori ja Tervämäki. Suunnittelualueen pohjoispuolella, Pengerjoen länsipuolella on 11 km pitkä miltei etelä-pohjoissuuntainen harjujakso, toinen harju kulkee Jämsänveden itäpuolitse Petäjäveden keskustan halki.

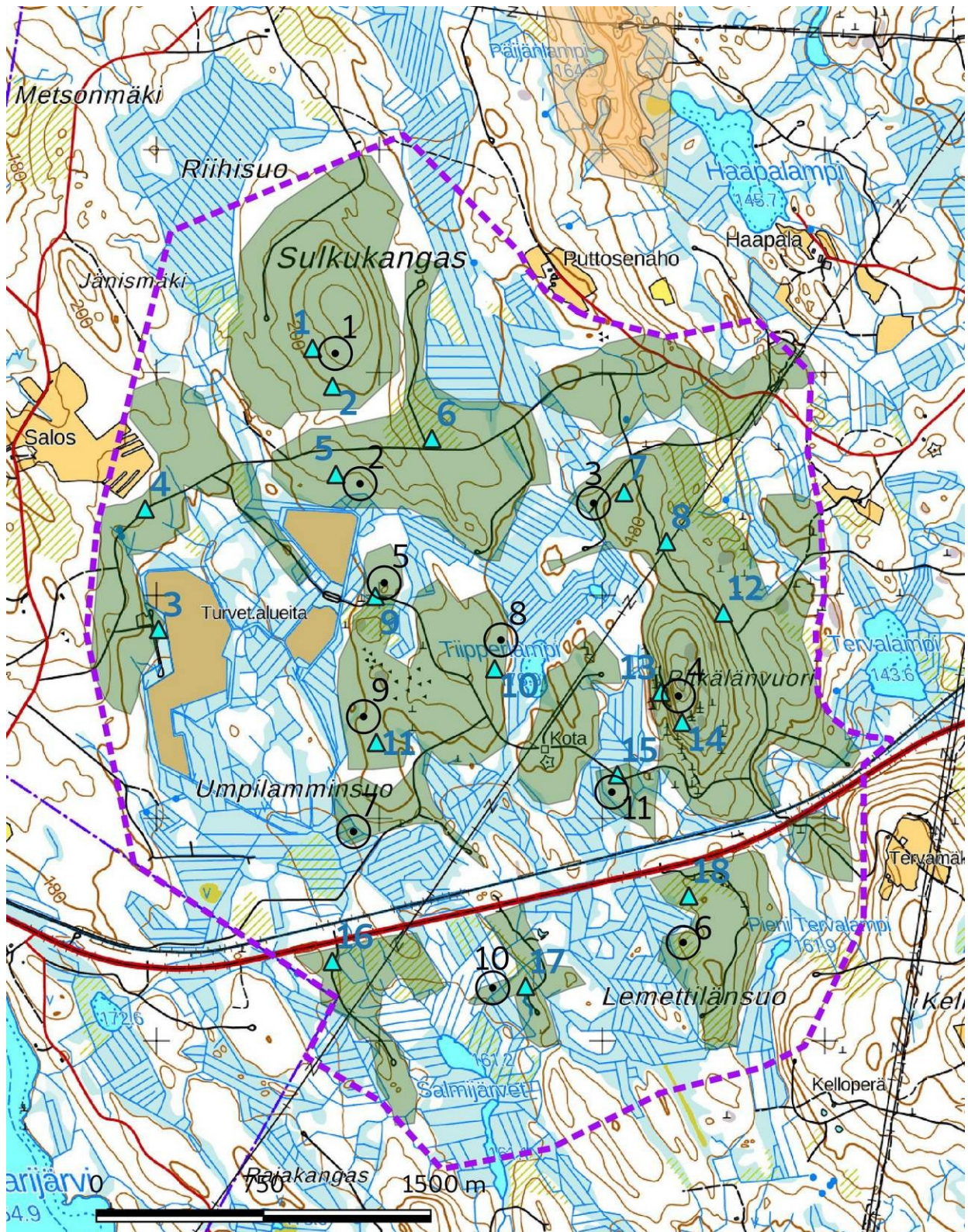
Historiallisen asutuksen merkkejä ennen 1900-lukua ei löytynyt. Alue on nykyään lähinnä metsätalouskäytössä. Rämmeet on ojitettu miltei kokonaan ja vain muutama suolampare on säilynyt luonnontilaisena. Länsiosassa on pieni turvetuotantoalue. Keuruu-Jyväskylä rata ja VT 23 kulkevat alueen eteläosan halki.



Kartta 5. Laserkeilausaineistoon perustuva vinoalovarjoste 2 m DEM 1:20 000, 5/2021. Suunnittelualueen raja violettina katkoviivana, harjut keltaisena, mj-rekisteriin merkitty kohde punaisena pisteenä.



3.1. Valokuvat ja maastokuvaukset



Kartta 5. Inventoidut alueet vaaleanvihreänä. Kuvaspaikat 1-18 turkoosina kolmiona. Suunnittelualue on rajattu violetillä katkoviivalla. Maanmittauslaitoksen maastokarttarasteri 1:50 000, 5/2021.



Kuva 1. Voimalapaikka 1 Sulkukankaalla kuvattu itään. Varttunutta harventunutta mäntymetsikköä.



Kuva 2. Yksi maanoton koekuopista Sulkukankaan etelärinteellä.



Kuva 3. Umpilammen turvetuotantoalueen pohjoisosa, kuvattu itään.



Kuva 4. Tiheää vanhaa kuusikkoa, Vanhalan kaskimaata, kuvattu pohjoiseen.



Kuva 5. Voimalapaikka 2 Sulkukankaan eteläpuolella, kuvattu kaakkoon.



Kuva 6. Laaja avohakkuualue Sulkukankaan kaakkoispuolella, pohjoiseen.



Kuva 7. Voimalapaikka 3 kuvattu länteen. Tuore avohakkuu-alue.



Kuva 8. Voimalinja suunnittelualueen koillisosassa, kuvattu koilliseen.



Kuva 9. Voimalapaikka 5 taustalla, tien vieressä tuulenmittauslaite (Doppler-lidar).



Kuva 10. Voimalapaikka 6 Tiipperlammen länsipuolella kuvattu pohjoiseen.



Kuva 11. Voimalapaikka 9 kuvattu luoteeseen. Harvennettua nuorta kasvatusmetsikköä.



Kuva 12. Pitkälän torpan paikka ja kaskialue, kuvattu kaakkoon. Koko alue on avohakattu ja äestetty.



Kuva 13 Pitkälänvuoren kalliainen länsirinne, pohjoiseen.



Kuva 14. Voimalapaikka 4 kuvattu pohjoiseen.



Kuva 15. Voimalapaikka 11 kuvattu etelään. kennusjäänteitä. Kangas on avohakattu ja äestetty.



Kuva 16. Kalliosaaren torpan alue. Paikalla ei havaittu ra-



Kuva 17. Voimalapaikka 10 kuvattu länteen, hakkuualue.



Kuva 18. Voimalapaikka 6 kuvattu lounaaseen, laaja avohakkuualue.

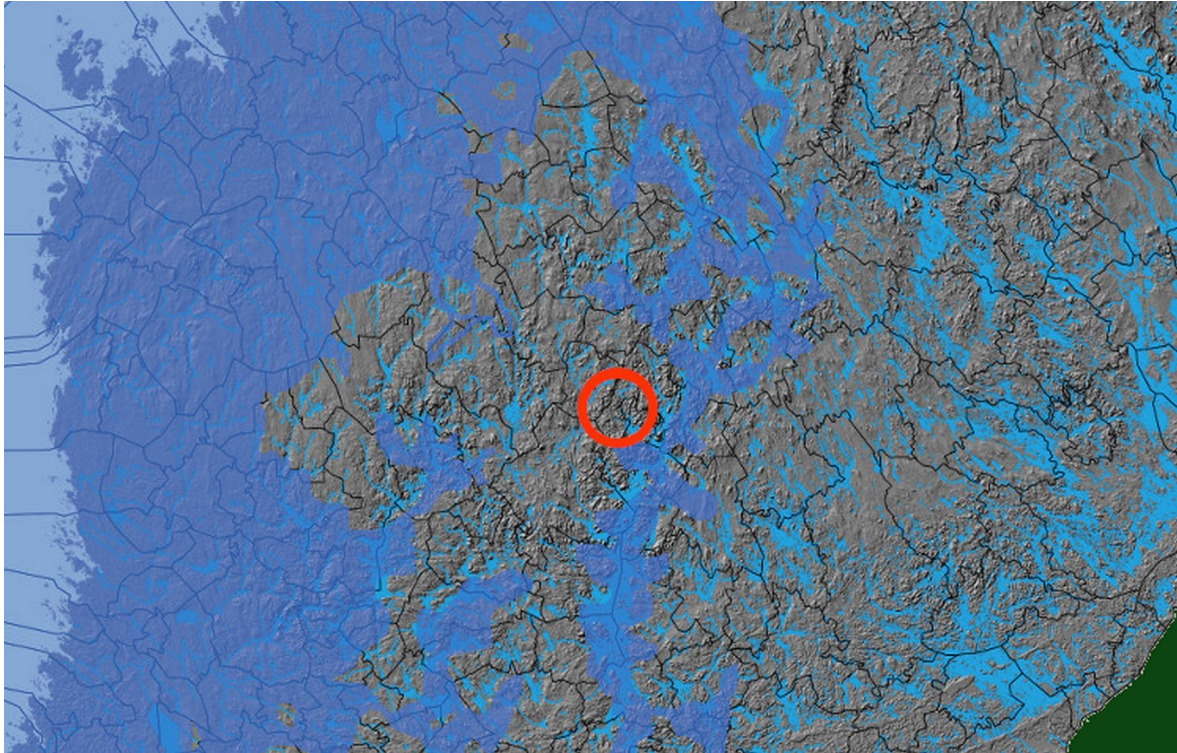


4. Alueen maankäytön historiaa

Esihistoriallinen aika

Mannerjäätikö vetäytyi seudulta noin 10 400 – 10200 vuotta sitten. Suurin osa suunnittelualueesta on korkeimman rannan (noin 160-165 m mpy) yläpuolella ja siten supra-akvaattista. Maaperä ja topografia ei ole ollut otollista esihistorialle asutukselle. Kivikautisen asutuksen jälkiä on löydetty läheisten harjujen liepeiltä ja järvien rannoilta, etenkin Petäjäveden eteläosasta.

Pronssikautisia ja rautakautisia varmoja löytöjä ei ole tiedossa.



Kartta 6. Korkein ranta Keski-Suomessa. Veden peittämät alueet tummansinisinä, nykyiset sisäjärvet turkoosina. Hankealue on merkitty punaisella ympyrällä. MML:n yleiskartta 1:1 000 000, ranta H-P. Schulz 2018, modifioitu eri lähteiden mukaan.

Historiallinen aika

Petäjävesi on ollut Hämmäläisten eräalueena vielä 1500-luvun alussa. Vanhin talo *Ruchola* mainitaan vuonna 1539, tuolloin *Rukoilan* asukkaina oli Henrik Olssonin perhe. Alueelle muodostui 1600-luvulla Pengerjoen kylä.

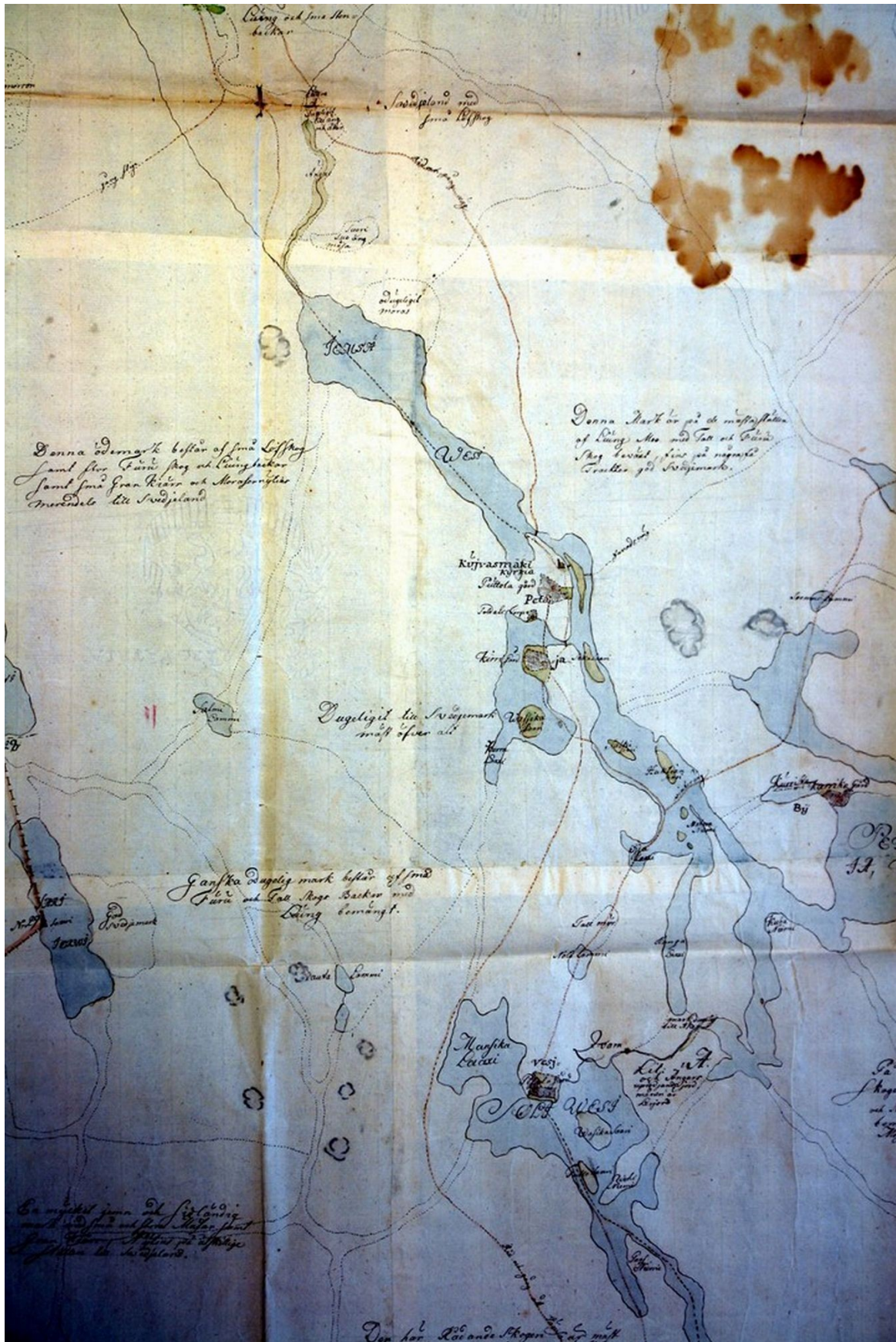
Kohdealueelle ja sen lähistölle perustettiin 1800-luvulla useita torppia¹. Maunula ja Isoaho alueen länsipuolelle perustettiin 1810-luvulla ja 1830-luvulla Tervämäki koillispuolelle, suunnittelualueella sijaitsevat Vanhala ja Pitkälän torpat mainitaan 1860-luvulla².

1840-luvun pitäjänkartalle ei ole merkitty torppia, eikä myöskään peltoja tai kaskimaita. Näin ollen kaskialueiden ikää ei pystytty määrittämään tarkemmin. Joka tapauksessa Maunula, Pitkälä, Kalliosaari ja osa Isoahon tilasta -hankealueen sisäpuolella-, on merkitty vuoden 1963 peruskartalle, ja ne olivat vielä asuttuina, vuoden 1985 peruskartalle niitä ei ole enää merkitty.

Vuosina 1763–1765 rakennettu Petäjäveden vanha kirkko on puurakentamisen mestariteos, joka on UNESCO:n maailmanperintöluettelossa.

1 Suur-Jämsän Historia, sivut 273-274.

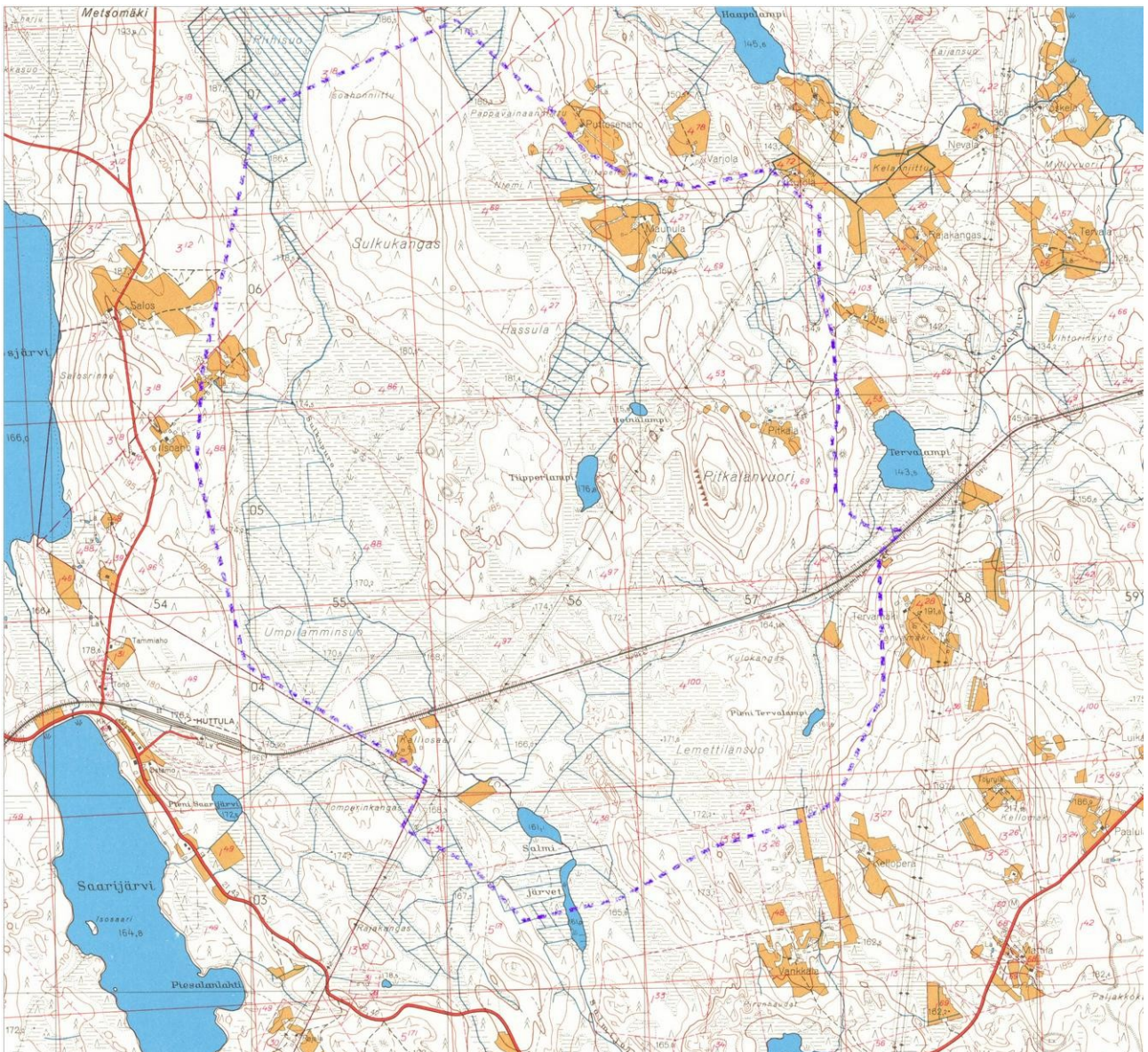
2 Petäjävesi, Lastenkirja, 1858-1867 - hakemisto 1 – SSHY.



Kartta 7. Ote vuoden 1752 pitäjänkartasta. Petäjavesi eli Kuivasmäki kartan keskiosassa, Piesalankylä ja Mansikkalahden alhaalla. Suunnittelualue Mansikkalahdesta vasemmalle ja "Lauta Lammista" ylöspäin.



Kartta 8. Ote 1840-luvun pitäjänkartasta, kohdealue sijaitsee kartan keskellä, oikealla ylhäällä Jämsänveden pohjoisosa. Kartta: Arkistolaitoksen digitaaliarkisto: <http://digi.narc.fi/digi/view.ka?kuid=945304> .



Kartta 9. Suunnittelualue rajattu vuoden 1963 peruskartalle. Maanmittauslaitos, <http://vanhatpainetutkartat.maanmittauslaitos.fi/>

5. Tulokset

Inventoinnissa kartoitettiin kaksi uutta muinaisjäännöskohdetta: kaskiröykkiöryhmät 1 *Vanhala* ja 2 *Pitkälä*, kaksi muuta kulttuuriperintökohdetta: torpan jäännös 3 *Maunula* ja rajakivi 6 *Kalliosaari*. Lisäksi on kaksi muuta havaintoa: 4 Maunulan talo ja 5 Pitkälänvuoren resenti kivilatamus.

Hankkeen toteutuksella ei olisi vaikutusta voimalapaikkojen sijainnin osalta muinaisjäännös- tai kulttuuriperintökohteisiin. Muinaisjäännökset ja muut kulttuuriperintökohteet on otettava huomioon huoltoteiden ja maa-kaapeloinnin suunnittelussa.

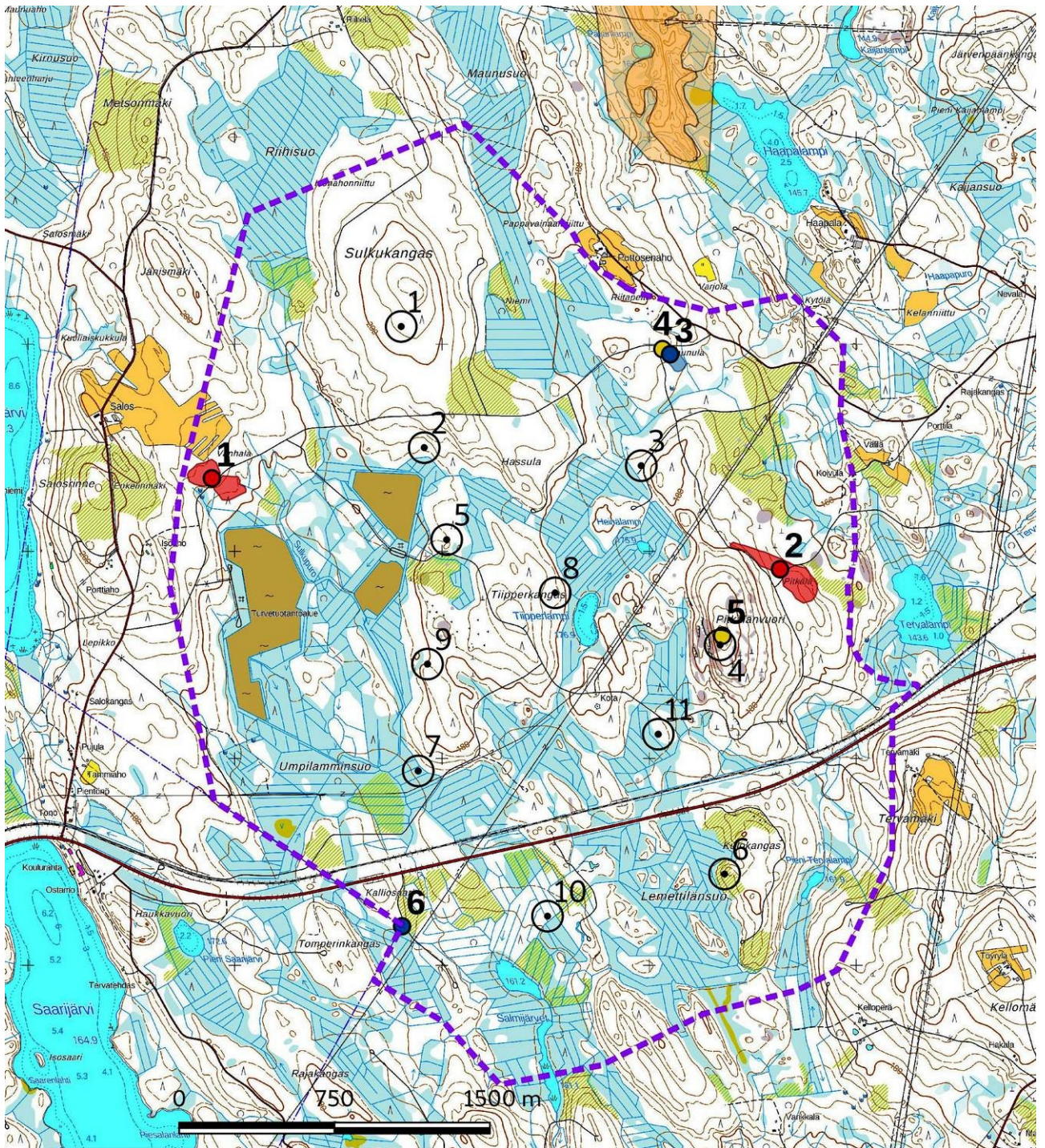
Lestijärvellä, 27.5.2021

Jaana Itäpalo

Jaana Itäpalo

Hans-Peter Schulz

Hans-Peter Schulz



Kartta 10. Yleiskartta kohteet 1-6. Muinaisjäännskohteet punaisina pisteinä ja alueina, muut kulttuuriperintökohteet sinisinä pisteinä ja alueina, muut havainnot keltaisena pisteinä. Suunnittelualueen raja violettina katkoviivana. Maanmittauslaitoksen peruskarttarasteri 1:20 000, 5/2021.



6. Kohdehakemisto

Kohde	sivu	tyyppi/ tyypin tarkenne	ajoitus	lkm	status
1. Vanhala	16	Työ- ja valmistuspaikat / kaskiröykkiöt	uusi aika	16	U
2. Pitkälä	18	Työ- ja valmistuspaikat /asuinpaikat kaskiröykkiöt / torpat	uusi aika	18	U
3. Maunulan torppa	20	Asuinpaikat / torpat	uusin aika	10	KP
4. Maunulan talo	22	Asuinpaikat / talon jäännös	resentti	1	...M
5. Pitkälänvuori	23	kivilatomus	resentti	1	...M
6. Kalliosaari	23	rajamerkki	uusin aika	1	KP

Taulukko. Status: U uusi muinaisjäännöskohde/löytöpaikka, MJ tunnettu muinaisjäännöskohde, KP muu kulttuuriperintökohde, M muu havainto.

7. Kohdekuvaukset

1. Vanhala

Rekisteritiedot		Paikkatiedot	
Mj-rekisteri		TM35-lehtijako	N4144R
Laji	Kiinteä muinaisjäännös	Vanha yleislehtijako	2234 05
Tyyppi	Työ- ja valmistuspaikat	Koordinaatit ETRS-TM35FIN	P: 6904353 I: 398889
Tyypin tarkenne	Kaskiröykkiöt	N2000	Z 180 - 190 m
Ajoitus yleinen	Historiallinen	Koordinaattiselite	GPS-mittaus
Ajoitustarkenne	Uusi aika		
Inventointilöydöt	-	Inventointimenetelmät	Pintahavainnointi, kairaus, valokuvaus
Aiemmat tutkimukset			

Kuvaus: Salosjärvestä n. 800 m itään Enkelinmäen itärinteen alaosassa, Saloksen ja Umpilamminsuon turvetuotantoalueen välissä on noin 7 ha laaja kaskiröykkiöalue, jonka halkaisee nykyään metsäautotie. Kohteessa on ainakin 14 kaskiröykkiötä, kellarin perustus ja yksi rakennuksen perustus, joka sekin voi olla kellarin jäännös, kaskiviljelmille tyypilliseen tapaan alueella on myös isohkoja maakiviä, joiden päälle on kasattuja pienempiä kiviä. Kaskialueen länsi- ja koillisreunalla metsän hakkuut ja auraus ovat ilmeisesti tuhonneet osan alueesta. Alueella kasvaa tiheää yli sata vuotta vanhaa kuusikkoa, maaperä on pintaosaltaan tyypillinen kaskimaannos. Maasto laskee loivasti kaakkoon.

Nykyiselläkin maastokartalla esiintyvä nimi "Vanhala" viittaa paikalla sijainneeseen samannimiseen torppaan (vrt. tiedot ja lähteet kappaleessa 4 sivulla 11), itse torpan asuinrakennuksen jäänteitä ei kuitenkaan havaittu – se on voinut sijaita metsätien tuntumassa tien pohjoispuolella. Alueelle on merkitty peltoja ja muutamia rakennuksia vielä vuoden 1963 peruskartalle.

Vaikutusten arvio: Hankkeen toteutuksella ei olisi vaikutusta kohteeseen. Kohde on otettava huomioon huoltoteiden ja maakaapeloinnin suunnittelussa; sm-merkintä, alue.



Alakohteet

id	gps-koodi	tyyppi	mitat	P	I
1-1	1626	röykkiö	mitat 7 x 4 x 1,5 m	6904361	390001
1-2	1627	kellari / rak. perustus	mitat 6 x 5 m kuoppa 3 x 1,5 m, syvyys > 1 m	6904370	398802
1-3	1628	röykkiö	halkaisija 5 m, korkeus 0,8 m	6904337	398857
1-4	1623	röykkiö	halkaisija 4,5 m, korkeus 1,0 m	6904381	398894
1-5	1624	röykkiö	mitat 6 x 4,3 x 1,1 m	6904376	398888
1-6 - 1-9	maankiven päällä kasattuja kiviä, mitat 2 – 2,5 x 1,5 x 2 m			6904407	398861
	1629, 1632, 1633, 1634			6904420 398865	6904416 398868
1-10	1635	röykkiö	mitat 4 x 2,5 x 0,6 m	6904407	398882
1-11	1636	oja	mitat n. 6 x 1 x 0,6 m	6904316	398920
1-12	1642	röykkiö	mitat 3 x 2 x 0,5 m	6904304	398933
1-13	1637	röykkiö	mitat 6 x 4 x 0,7 m	6904339	398945
1-14	1638	röykkiö	halkaisija 2 m, korkeus 0,4 m	6904277	398958
1-15	1641	röykkiö	mitat 7 x 5,5 x 1,1 m	6904285	398966
1-16	1639	kellari / rak. perustus	mitat 5 x 3 m kuoppa 3 x 1,5 m, syvyys > 1 m	6904317	399008
				6904299	399012



Kohde 1-1. Iso röykkiö kuvattu lounaaseen.



Kohde 1-2. Kellari / rakennuksen pohja kuvattu länteen.



Kohde 1-3. Röykkiö kuvattu etelään.



Kohde 1-4. Röykkiö kuvattu kaakkoon.



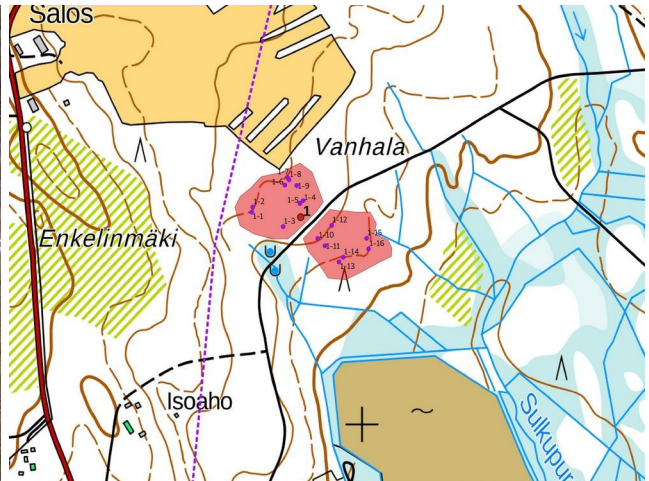
Kohde 1-5. Röykkiö kuvattu itään.



Kohde 1-7. Maakiven päälle ladottuja kiviä, kuvattu koilliseen.



Kohde 1-16. Rakennuksen pohja kuvattu kaakkoon.



Kohde 1. MML:n peruskarttarasteri 1:20 000, 5/2021.

2. Pitkälä

Rekisteritiedot		Paikkatiedot	
Mj-rekisteri		TM35-lehtijako	N4144R
Laji	Kiinteä muinaisjäännös	Vanha yleislehtijako	2234 05
Tyyppi	Työ- ja valmistuspaikat /asuinpaikat	Koordinaatit ETRS-TM35FIN	P: 6903914 I: 401632
Tyyppin tarkenne	Kaskiröykkiöt / torpat	N2000	Z 170 – 178 m
Ajoitus yleinen	Historiallinen	Koordinaattiselite	GPS-mittaus
Ajoitustarkenne	Uusi aika		
Inventointilöydöt	-	Inventointimenetelmät	Pintahavainnointi, valokuvaus, kairaus
Aiemmat tutkimukset			

Kuvaus: Noin 7,5 ha laaja kaskiröykkiöalue sijaitsee Pitkälänvuoren koillispuolella loivalla alarinteellä. Paikalla on tehty avohakkuu ja maa on paikoin syvään aurattu. Alueella on ainakin 16 kaskiröykkiötä, joista 6 on tuhoutunut.

Pitkälän torpan rakennuksista on kahden perustukset jäljellä (kohde 2-7 ja 2-11). Rakennukset ja viljelykset on merkitty vielä v. 1963 peruskartalle (vrt. tiedot ja lähteet kappaleessa 4 sivulla 11). Paikalla on nykyään pystyssä pieni tupa (ei kohdenroa), joka on mahdollisesti rakennettu vasta 1960-luvulla.



Vaikutusten arvio: Hankkeen toteutuksella ei olisi vaikutusta kohteeseen; kohde on otettava huomioon huoltoteiden ja maakaapeloinnin suunnittelussa; sm-merkintä, alue.

Alakohteet; mitat

				I	P
2-1	1655	röykkiö	mitat n. 5 x 2 x 0,7 m	401402	6904027
2-2	1656	röykkiö	mitat n 4 x 2,5 x 0,6 m.	401492	6903987
2-3	1657	röykkiö	mitat 3 x 3 x 0,7 m	401542	6903965
2-4 – 2-6	1659-1661	ryhmä tuhoutuneita röykkiöitä		401560	6903955
				401553	6903947
				401545	6903939
2-7	1662	rakennuksen pohja	perustus mitat 8 x 7 m	401630	6903942
2-8	1663	uunin jäännös tiilikasa rakennuksen vieressä		401637	6903929
2-9-		röykkiö	halkaisija 3 m korkeus 0,6 m	401675	6903884
2-10		röykkiö	halkaisija 2,5 m korkeus 0,5 m	401687	6903914
2-11	1665	talon pohja	mitat noin 10 x 7 m	401697	6903897
2-12	1666	röykkiö	halkaisija 7 m, korkeus 1 m,	401742	6903872
2-13	1668	röykkiö	halkaisija 6 m, korkeus 1 m	401781	6903847
2-14	1669	röykkiö	tuhoutunut	401781	6903812
2-15	1670	röykkiö	mitat 7 x 6 x 1,5 m	401729	6903779
2-16	1671	röykkiö	mitat 6,5 x 5 x 1,1 m	401713	6903813
2-17	1673	röykkiö	tuhoutunut	401696	6903837
2-18	1674	röykkiö	tuhoutunut	401669	6903849



Kohde 2-2. Röykkiö kuvattu etelään.



Tuhoutuneet röykkiöt 2-4 – 2-6, kaakkoon.



Kohde 2-7. Rakennuksen perustus kuvattu kaakkoon.



Kohde 2-8. Tiiliuunin jäännös paikalla olevan tuvan takana, kuva lounaaseen.



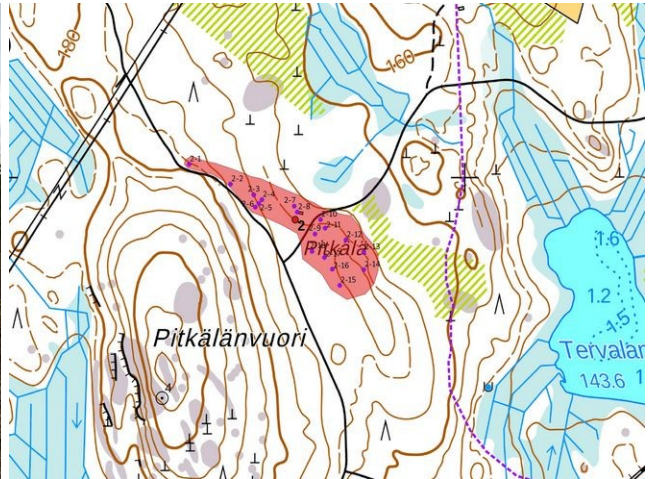
Kohde 2-9. Röykkiö kuvattu länteen.



Kohde 2-11. Torpan perustus kuvattu etelään.



Kohde 2-15. Röykkiö kuvattu etelään.



Kohde 2. MML:n peruskarttarasteri 1:20 000, 5/2021.

3. Maunulan torppa

Rekisteritiedot		Paikkatiedot	
Mj-rekisteri		TM35-lehtijako	N4144R
Laji	Muu kulttuuriperintökohde	Vanha yleislehtijako	2234 05
Tyyppi	Asuinpaikat	Koordinaatit ETRS-TM35FIN	P: 6904952 I: 401102
Tyyppin tarkenne	Torpat	N2000	Z 175 – 178 m
Ajoitus yleinen	Historiallinen	Koordinaattiselite	GPS-mittaus
Ajoitustarkenne	Uusi aika		
Inventointilöydöt	-	Inventointimenetelmät	Pintahavainnointi, valokuvaus, kairaus
Aiemmat tutkimukset			

Kuvaus: Torpan jäänteet sijaitsevat tasaisella sora-alueella Pitkälänvuoresta noin 1 km pohjoiseen. Kaakkois-luodesuuntaisella harjanteella on rivissä n. 65 metrin matkalla rakennuksenpohja ja 6 kellarin pohjaa, joista 2 on kiinni rakennuksen luoteis- ja kaakkoisseinämässä. Tästä rakennusryhmästä n. 20 – 40 m etelään on vielä kolmen erikokoisen kellarikuopan rykelmä, joista suurin on maanoton takia pitkälti tuhoutunut.



Rakennusryhmä sijaitsee vuoden 1963 peruskartalle merkityn Maunulan talon kaakkoispuolella, ja peltokuvioiden perusteella se oli ja silloin metsittyä. Maunulan torppa oli Metsäkylän vanhempia torppia, ja se on mainittu 1810-luvulla (ks. tiedot ja lähteet kappale 4 sivulla 11.).

Vaikutusten arvio: Hankkeen toteutuksella ei olisi vaikutusta kohteeseen; kohde on otettava huomioon huoltoteiden ja maakaapeloinnin suunnittelussa; s-merkintä, alue.

Alakohteet; mitat

				I	P
3-1	1646	rakennuksen pohja/perustus	mitat 10 x 7,5 m	401098	6904954
3-2	1645	kellari	mitat 8 x 6 x 1,2 m	401088	6904967
3-3	1647	kellari	mitat 8 x 6 x 1,2 m	401108	6904945
3-4 3-7	1648-51	4 kellaria rivissä		401111	6904940
		mitat kaikilla 5 X 3,5 m, kuopat n. 2,5 X 2 X 1 m		401114	6904939
				401116	6904937
				401119	6904935
3-8 – 3-10	1652-54	3 kellaria rykelmässä,		401130	6904891
		maanoton takia osin tuhoutunut		401124	6904905
				401137	6904889



Kohde 3-1. Rakennuksen pohja kuvattu kaakkoon.



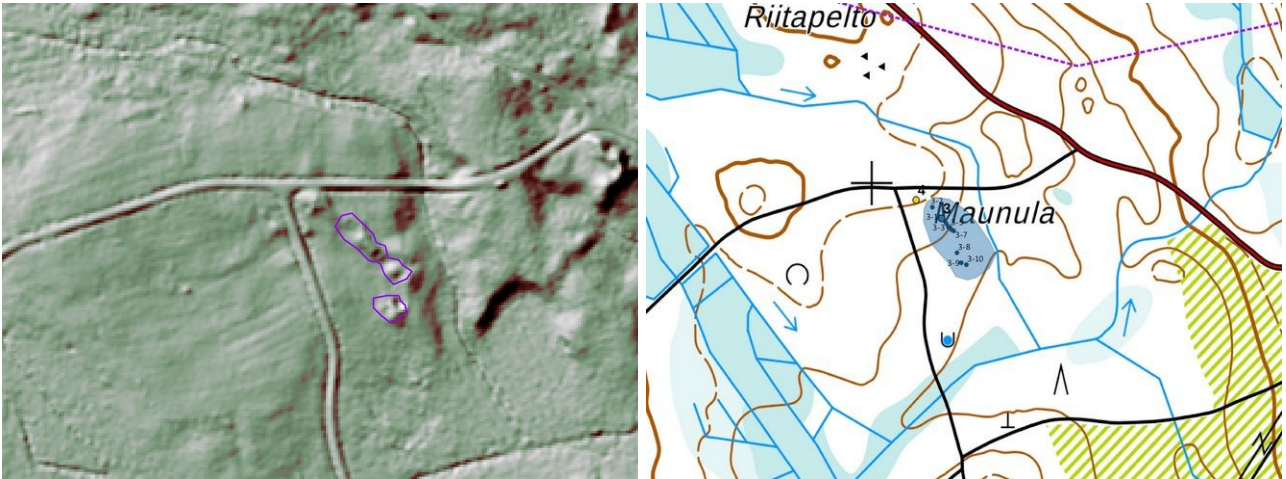
Kohde 3-3. Kellarikuoppa kuvattu itään.



Kohde 3-5. Kellarikuoppa kuvattu kaakkoon.



Kohde 3-7. Kellarin kylmämuurattu seinämä, länteen.



Kohde 3. Rakennusten ja kellarien sijainti merkitty vinovalovarjo-
varjosteen päälle.

Kohteet 3 ja 4. MML:n peruskarttarasteri 1:20 000, 5/2021.

4. Maunulan talo

Rekisteritiedot		Paikkatiedot	
Mj-rekisteri		TM35-lehtijako	N4144R
Laji	Muu havainto	Vanha yleislehtijako	2234 05
Tyyppi	Asuinpaikat	Koordinaatit ETRS-TM35FIN	P: 6904977 I: 401065
Tyyppin tarkenne	Talon jäännökset	N2000	Z 178 m
Ajoitus yleinen	Resentti	Koordinaattiselite	GPS-mittaus
Ajoitustarkenne	1960-luku		
Inventointilöydöt	-	Inventointimenetelmät	Pintahavainnointi, valokuvaus
Aiemmat tutkimukset			

Kuvaus: Maunulan talon jäänteet sijaitsevat metsäautotien risteys-
kaakkoispuolella, perusmitat ovat n.
12 x 8 m.

Vaikutusten arvio: Ei vaikutusta, ei merkintää.

Kartta sivulla 22.



Kohde 4. Talon kellari, ovi länsipuolella.



Kohde 4. Talon perustus ja uunin jäännös.



5. Pitkälänvuori

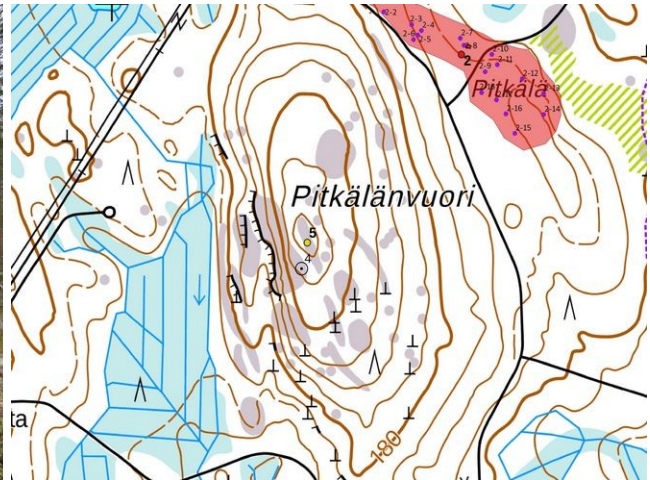
Rekisteritiedot		Paikkatiedot	
Mj-rekisteri		TM35-lehtijako	N4144R
Laji	Muu havainto	Vanha yleislehtijako	2234 05
Tyyppi	Kivirakenteet	Koordinaatit ETRS-TM35FIN	P: 6903593 I: 401353
Tyypin tarkenne	Kivilatomukset	N2000	Z 211 m
Ajoitus yleinen	Resentti	Koordinaattiselite	GPS-mittaus
Ajoitustarkenne			
Inventointilöydöt	-	Inventointimenetelmät	Pintahavainnointi, valokuvaus,
Aiemmat tutkimukset			

Kuvaus: Pitkälänvuoren korkeimmalla kohdalla on resentti kivilatomus; viime aikoina kallion pinnalta lohkoituista kivistä tehty noin 0,6 m korkea keko. Kivet ovat särmikkäitä.

Vaikutusten arvio: Ei vaikutusta, ei merkintää.



Kohde 4. Kohde kuvattu pohjoiseen.



Kohde 5. MML:n peruskarttarasteri 1:20 000, 5/2021.

6. Kalliosaari

Rekisteritiedot		Paikkatiedot	
Mj-rekisteri		TM35-lehtijako	N4144R
Laji	Muu kulttuuriperintökohde	Vanha yleislehtijako	2234 05
Tyyppi	Rajamerkki	Koordinaatit ETRS-TM35FIN	P: 6902190 I: 399807
Tyypin tarkenne		N2000	Z 170 m
Ajoitus yleinen	Historiallinen	Koordinaattiselite	GPS-mittaus
Ajoitustarkenne	Uusi aika		
Inventointilöydöt	-	Inventointimenetelmät	Pintahavainnointi, valokuvaus
Aiemmat tutkimukset			

**Kuvaus:**

Nykyisellä rajalla on ilmeisesti isonjaon aikainen rajamerkki, kivisokkelin mitat ovat n. 1,8 x 1,8 m, korkeus 0,3 m, pystykiven näkyvä korkeus on 60 cm. Kiven pohjoissivulla on hakkaus, jonka luonnetta ei pystytty selvittämään. Noin 5 m luoteeseen myös nykyisellä rajalla on rajamerkkiin liittyviä linjakiviä.

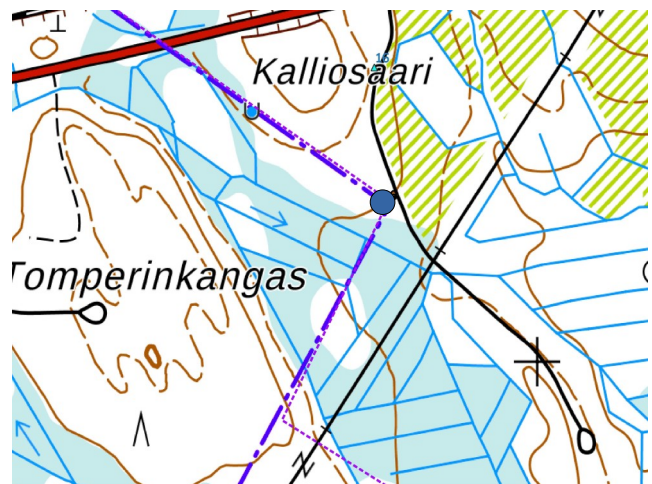
Vuoden 1752 pitäjänkartassa Jämsän ja Keuruun pitäjän välinen raja on lännempänä, 1840-luvun pitäjänkartassa se on nykyisellä paikalla.



Kohde 6. Rajamerkki kuvattu etelään



Kohde 6. Lähikuva hakkauksesta.



Kohde 6. MML:n peruskarttarasteri 1:20 000, 5/2021.

Vaikutusten arvio: Hankkeen toteutuksella ei olisi vaikutusta kohteeseen; kohde on otettava huomioon huoltoteiden ja maakaapeloinnin suunnittelussa; s-merkintä, alue.



8. Aineistoluettelo

Digitaalinen aineisto:

Arkistolaitoksen digitaaliarkisto, Petäjäveden pitäjänkartat

Geologian tutkimuskeskus, <http://gtkdata.gtk.fi/Maankamara/index.html>

Vanha kartta, <https://expo.oscapps.jyu.fi/s/vanhakartta/page/etusivu>

Maanmittauslaitos, avoimien aineistojen tiedostopalvelu, <https://tiedostopalvelu.maanmittauslaitos.fi/tp/kartta>

Maanmittauslaitos, <http://vanhatpainetutkartat.maanmittauslaitos.fi/>

Museovirasto: Kulttuuriympäristön palveluikkuna, muinaisjäännösrekisteri ja kulttuuriympäristön tutkimusraportit arkeologia, Petäjävesi, <http://kulttuuriymparisto.nba.fi/netsovellus/rekisteriportaali/portti/default.aspx>

[Http://www.sukuhistoria.fi/sshy/kirjat/Kirkonkirjat/petajavesi/lastenkirja_1858-1867_mko359-368/hakemisto_2.htm](http://www.sukuhistoria.fi/sshy/kirjat/Kirkonkirjat/petajavesi/lastenkirja_1858-1867_mko359-368/hakemisto_2.htm)

Petäjäveden seurakunnan arkisto - Rippikirja 1825–1836, 1858-1867:

http://digihakemisto.appspot.com/index_ay?amnimeke=PetC3%A4jC3%A4veden+seurakunnan+arkisto&sarnimi=P%C3%A4jC3%A4-+ja+rippikirjat&aynimi=Rippikirja+1825-1836

http://digihakemisto.appspot.com/index_ay?amnimeke=Pet%C3%A4jC3%A4veden+seurakunnan+arkisto&sarnimi=P%C3%A4jC3%A4-+ja+rippikirjat&aynimi=Rippikirja+1858-1867

Kirjallisuus:

Virkkala K., Keskitalo, Oiva et al., 1954, Suur–Jämsän historia I. 1954.

Manninen, Ari T., Petäjäveden historia. 1994.

Julkaisematon aineisto:

Schulz, Hans-Peter, Rannansiirtymistaulukko. 2004.

Schulz, Hans-Peter, Kartta, korkein ranta Keski-Suomessa. 2016.