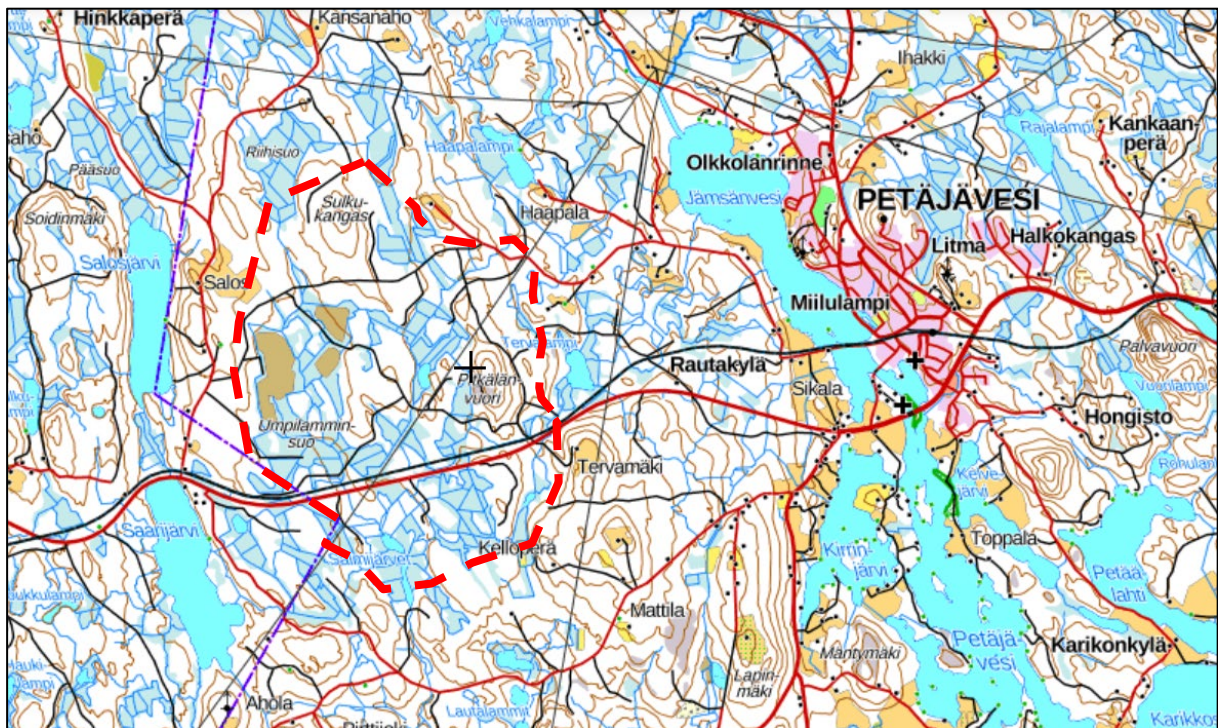


PETÄJÄVESI  
PITKÄLÄNVUOREN TUULIVOIMAPUISTON OSAYLEISKAAVA JA  
PETÄJÄVEDEN VESISTÖJEN RANTAYLEISKAAVAN MUUTOS  
OSALLISTUMIS- JA ARVIOINTISUUNNITELMA  
18.02.2021, TARK. 22.03.2022, TARK. 31.05.2023



Kuva 1. Kaava-alueen alustava rajaus maastokartalla (punainen katkoviiva).

## SISÄLTÖ

<b>1</b>	<b>OSALLISTUMIS- JA ARVIOINTISUUNNITELMAN TARKOITUS</b> ....	<b>3</b>
<b>2</b>	<b>ALOITE</b> .....	<b>3</b>
<b>3</b>	<b>KAVAHANKKEELLE ASETETUT TAVOITTEET</b> .....	<b>3</b>
<b>4</b>	<b>KAAVA-ALUE</b> .....	<b>4</b>
4.1	Kaava-alueen yleiskuvaus .....	4
4.2	Asutus.....	5
4.3	Suojelualueet ja muut monimuotoisuuskohteet .....	5
4.4	Maiseman ja rakennetun kulttuuriympäristön arvoalueet ja -kohteet ..	6
4.5	Valtakunnallisesti merkittävät rakennetut kulttuuriympäristöt (RKY 2009) .....	7
4.6	Valtakunnallisesti ja maakunnallisesti arvokkaat maisema-alueet.....	7
4.7	Perinnemaisemat.....	9
4.8	Muinaisjäänökset ja muut kulttuuriperintökohteet .....	9
<b>5</b>	<b>MAANKÄYTÖNSUUNNITTELLISET LÄHTÖKOHDAT</b> .....	<b>11</b>
5.1	Valtakunnalliset alueidenkäyttötavoitteet.....	11
5.2	Maakuntakaava.....	12
5.3	Yleiskaavat .....	15
5.4	Asemakaavat ja ranta-asemakaavat.....	17
5.5	YVA-menettely .....	18
5.6	Petäjaveden vanhan kirkon Unesco-maailmanperintökohde-status ..	18
5.7	Kaava-aluetta koskeva rakennuskieltopäätös.....	19
<b>6</b>	<b>LAADITTAVAT SELVITYKSET</b> .....	<b>20</b>
<b>7</b>	<b>ARVIOITAVAT VAIKUTUKSET</b> .....	<b>21</b>
<b>8</b>	<b>OSALLISET</b> .....	<b>21</b>
<b>9</b>	<b>TIEDOTTAMINEN, OSALLISTAMINEN, VUOROVAIKUTUS, TAVOITEAIKATAULU</b> .....	<b>23</b>
9.1	Taustaa .....	23
9.2	Aloitusvaihe.....	23
9.3	Valmisteluvaihe .....	23
9.4	Ehdotusvaihe.....	24
9.5	Hyväksymisvaihe .....	24
9.6	Kaavan voimaantulo .....	24
<b>10</b>	<b>YHTEYSTIEDOT</b> .....	<b>25</b>

# 1 OSALLISTUMIS- JA ARVIOINTISUUNNITELMAN TARKOITUS

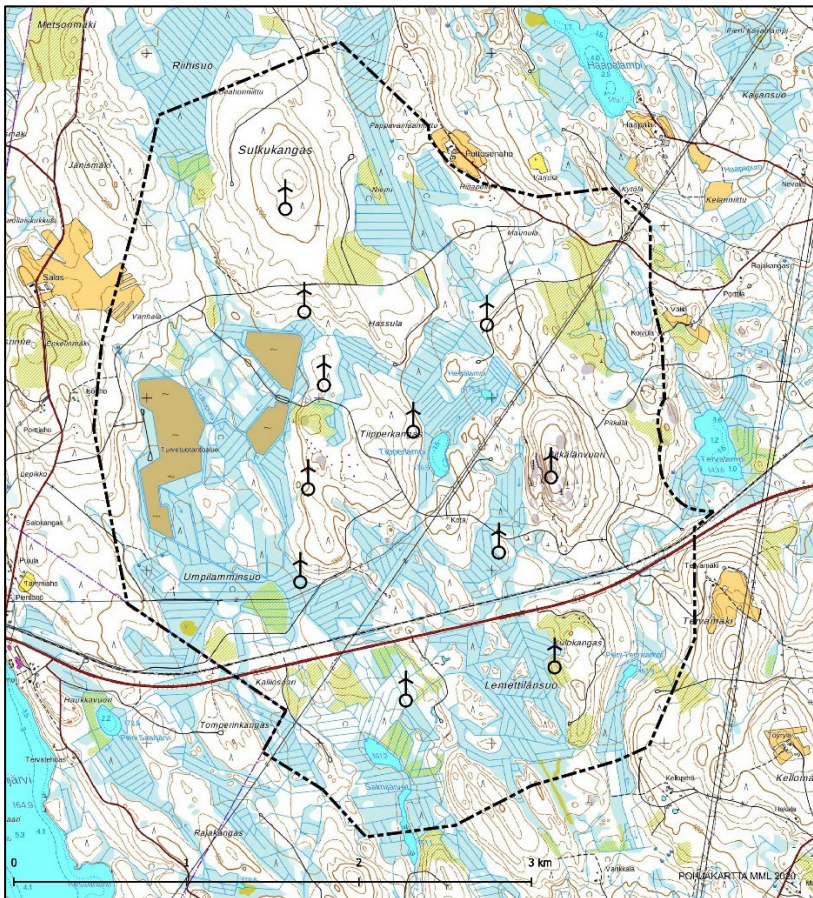
Osallistumis- ja arviointisuunnitelman (OAS) tarkoitus on määritelty Maankäyttö- ja rakennuslain 63 §:ssä mm. seuraavasti: ”Kaavaa laadittaessa tulee riittävän aikaisessa vaiheessa laatia kaavan tarkoitukseen ja merkitykseen nähden tarpeellinen suunnitelma osallistumis- ja vuorovaikutusmenettelyistä sekä kaavan vaikutusten arvioinnista. Kaavoituksen vireille tulosta tulee ilmoittaa sillä tavoin, että osallisilla on mahdollisuus saada tietoja kaavoituksen lähtökohdista ja osallistumis- ja arviointimenettelyistä.” Tarkoituksena on kertoa, miksi kaava laaditaan, miten asia etenee ja missä vaiheessa siihen voi vaikuttaa.

# 2 ALOITE

Aloitteen osayleiskaavan laatimiseksi on tehnyt tuulivoimapuistohankkeesta vastaava Pitkälänvuoren Tuulipuisto Oy Ab (2689467-1), joka osoitti kaavan laadintaa koskevan hakemuksensa Petäjäveden kunnalle. Petäjäveden kunnanhallitus teki kaavoituksen käynnistämistä koskevan päätöksen 25.05.2015 (§ 107).

# 3 KAAVAHANKKEELLE ASETETUT TAVOITTEET

Pitkälänvuoren Tuulipuisto Oy Ab:n tavoitteena on laadittua osayleiskaava, joka mahdollistaa tuulivoimapuiston rakentamisen kaava-alueelle ja osayleiskaavan käyttämisen maankäyttö- ja rakennuslain 77 a §:n perusteella kaava-alueelle sijoittuvien tuulivoimaloiden rakennusluvan myöntämisen perusteena. Yhtiön tavoitteena on tuottaa uusiutuvaa sähköenergiaa kotitalouksien ja teollisuuden tarpeisiin. Alustavan suunnittelun yhteydessä on tarkasteltu 11 turbiinin sijoittumista kaava-alueelle. Turbiinien määrä ja sijoittuminen tarkentuvat hankkeen aikana. Kaava-alueelle sijoittuvien vesistöjen osalta kyse on yleiskaavan muuttamisesta.



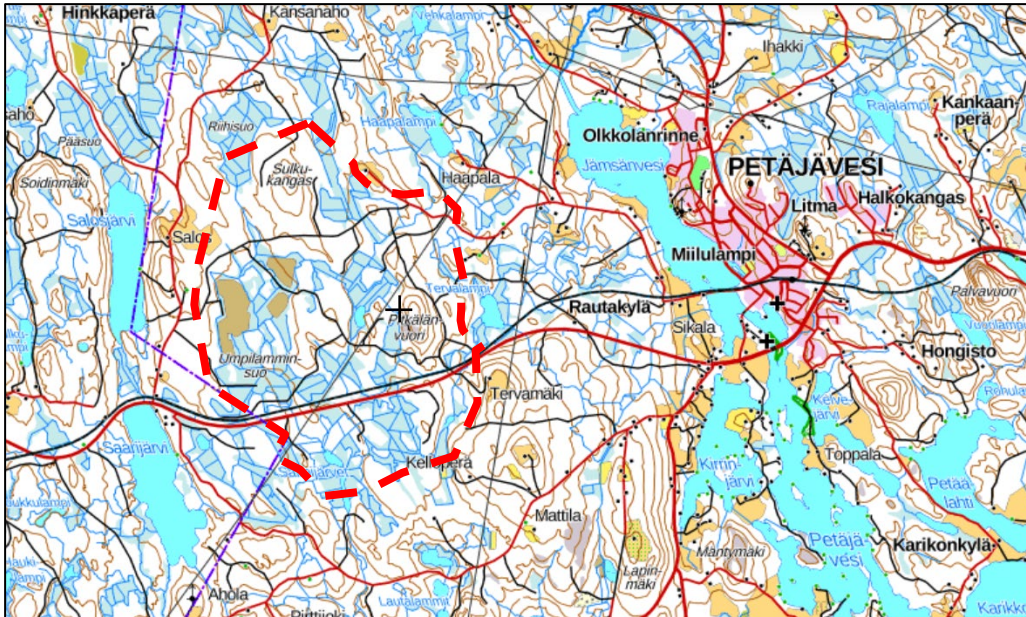
Kuva 2. Kaava-alueen alustava rajaus ja turbiinien alustava sijoittuminen kaava-alueelle.



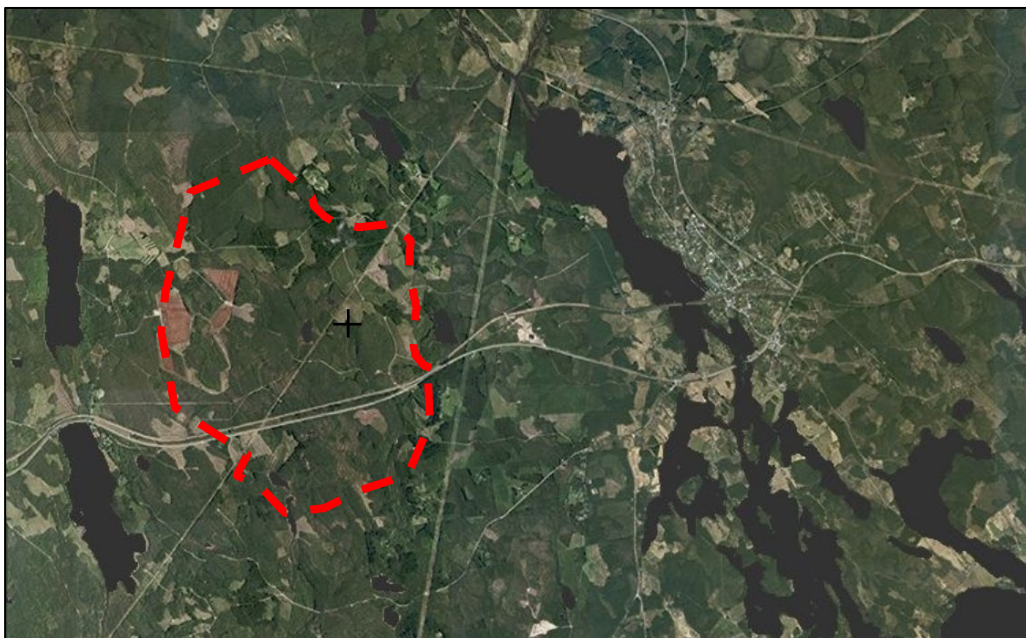
## 4 KAAVA-ALUE

### 4.1 Kaava-alueen yleiskuvaus

Kaava-alue sijaitsee Keski-Suomessa, Petäjaveden kunnan Pitkälänvuoren alueella, noin 3,5 kilometriä etäisyydellä Petäjaveden keskustasta länteen. Kaava-aluetta halkoo itä-länsisuuntainen, Petäjäviedeltä Keuruulle kulkeva valtatie (VT23), saman suuntainen rautatie, sekä koillis-lounaissuunnassa kulkeva voimalinja. Kaava-alue rajoittuu lounaisosaltaan Petäjaveden ja Keuruun väliseen kuntarajaan. Kaava-alueen pinta-ala on noin 1156 ha. Kaava-alueen rajaus on yleispiirteinen ja tarkentuu kaava-hankkeen aikana.



Kuva 3. Kaava-alueen alustava rajaus maastokartalla (punainen katkoviiva).



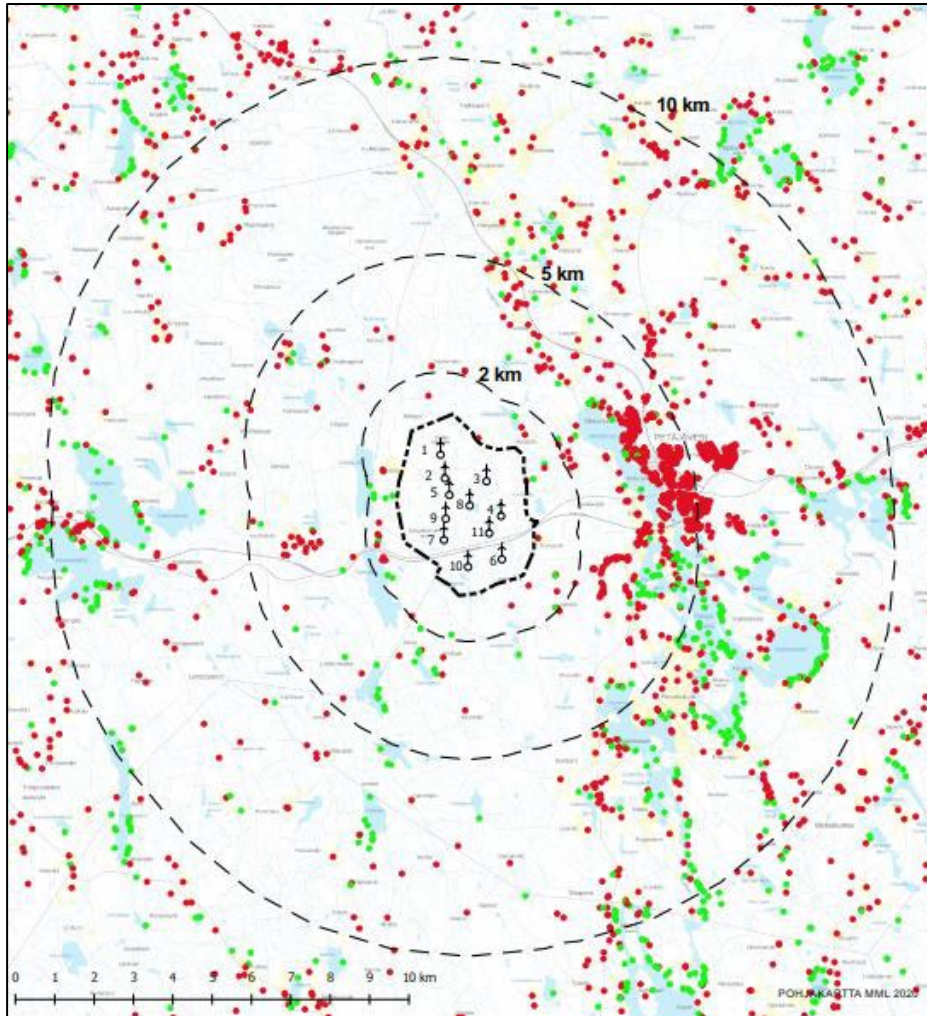
Kuva 4. Kaava-alueen alustava rajaus ilmakuvalla (punainen katkoviiva).

Kaava-alue on nykyisellään maa- ja metsätalouskäytössä olevaa, eri vaiheista talousmetsää. Kaava-alueen lounaisosalle sijoittuu muutama avonainen turvetuotantoalue. Kaava-alueelle sijoittuu muutamia pieniä lampia. Kaava-alueella on metsäautoteitä, joita voidaan hyödyntää soveltuvilta osin tuulivoimapuiston rakentamisen ja toiminnan aikaisena huoltotiestönä.

## 4.2 Asutus

Kaava-alueelle ei sijoitu yhtään pysyvään asumiseen liittyvää rakennuspaikkaa. Salmijärven pohjoisosalle ja Tiipperlammen itärannalle sijoittuu Petäjaveden vesistöjen rantayleiskaavassa osoitetut kaksi loma-asutukselle osoitettua rakennuspaikkaa, jotka on tarkoitus poistaa alueelle nyt laadittavan osayleiskaavan yhteydessä.

Lähiseudun asutus on keskittynyt Petäjaveden keskusta, Jämsänveden ranta-alueelle. Kaava-alueen länsipuolelle sijoittuu tiheämpi asutuskeskittymä, Huttula. Kaava-alueen itäpuolella, Kelantien ja Urriantien varteen sijoittuu myös tiiviimpää asutusta.



Kuva 5. Asutuksen sijoittuminen suhteessa kaava-alueeseen. Asuinrakennukset on osoitettu punaisilla pisteillä, loma-asunnot vihreillä pisteillä.

## 4.3 Suojelualueet ja muut monimuotoisuuskohteet

Kaava-alueelle tai sen välittömään läheisyyteen ei sijoitu luonnonsuojelualueita, Natura-alueita tai valtakunnallisten suojeluohjelmien kohteita. Lähimmät luonnonsuojelualueet (Arabiankorpi, Vanha Kuisikko, Kutomakoulun niemi, Solikkosaari, Kelvenjärven puisto, Nokanmäenperä, Teerijärvensuo) sijoittuvat noin 3-6 km etäisyydelle kaava-alueesta. Lähimmät Natura-alueet (Syrjäharju/SAC, Hallinmäki/SAC) sijoittuvat noin 4-8 km etäisyydelle kaava-alueesta. Hankkeessa hyödynnetään soveltuvilta osin mm. Metsäkeskuksen avointa metsätietoa. Kaava-alueelle tai sen välittömään läheisyyteen ei sijoitu pohjavesialueita.



#### 4.4 Maiseman ja rakennetun kulttuuriympäristön arvoalueet ja -kohteet

Maisemallisesti ja kulttuurihistoriallisesti merkittävin kaava-alueen läheisyyteen sijoittuva kohde on Petäjaveden vanha kirkko. Kirkko on Unescon maailmanperintökohde. Petäjaveden vanha kirkko sijaitsee noin 4 km etäisyydellä kaava-alueesta.

Petäjaveden vanha kirkko lähiympäristöineen kuuluu valtakunnallisesti arvokkaaseen rakennettua kulttuuriympäristöä edustavaan aluekokonaisuuteen Petäjaveden vanha ja uusi kirkko ympäristöineen. Arvoalueen länsiosat sijaitsevat lähimmillään noin 3,7 km päässä lähimmistä tuulivoimaloista. Muut valtakunnallisesti arvokasta rakennettua kulttuuriympäristöä edustavat aluekokonaisuudet, Asunnan rautatieasema Keuruulla sekä kokonaisuuteen Suur-Jämsän empiretalot kuuluva Honkanen, Koskenpää Jämsässä, sijaitsevat selvästi kauempana, yli 9 km etäisyydellä kaava-alueesta.

Alle 5 kilometrin etäisyydellä tuulivoimapuistosta sijaitsevat maakunnallisesti arvokkaat maisema-alueet Petäjaveden vanhan kirkon kulttuurimaisema ja Piesalankylä. Maakunnallisesti arvokkaat maisema-alueet Manniskylä-Hoskari-Ollila ja Kopolankylä sijaitsevat noin 12-15 kilometrin etäisyydellä tuulivoimapuistosta.

Hieman alle 5 km etäisyydellä tuulivoimapuistosta sijaitsevat maakunnallisesti arvokasta rakennettua kulttuuriympäristöä edustavat aluekokonaisuudet Petäjaveden rautatieasema ympäristöineen sekä entinen IVO:n muuntamoasema ympäristöineen ja henkilökunnan asunnot. Maakunnallisesti merkittävät rakennetut kulttuuriympäristöt Piesala ja Vanha-Piesala, Karikkokylä ja Jäniksen tila Petäjävvedellä, Vekurin pihapiiri Jämsässä ja Ampialan kylä Keuruulla sijaitsevat 5-10 km etäisyydellä tuulivoimaloista. Samoin maakunnallisesti merkittävät Koskensaaren naulatehtaan ympäristö (alueeseen kuuluvat Koskensaaren lankanulatehdas, voimalaitos ja rautatiesilta), Kintauden asema ja vahtitupa sekä Siikki (Kaipomäki) Petäjävvedellä ja Pekkala Keuruulla sijaitsevat yli 10 kilometrin päässä tuulivoimaloista.



Kuva 6. RKY-alueen (Petäjaveden vanha ja uusi kirkko ympäristöineen) sijainti ja rajaustaustakartalla (sininen aluerajaus ja rasterointi).



Kuva 7. RKY- RKY-alueen (Petäjaveden vanha ja uusi kirkko ympäristöineen) sijainti ja rajaus ortokuvalla (sininen aluerajaus ja rasterointi).

#### 4.5 Valtakunnallisesti merkittävät rakennetut kulttuuriympäristöt (RKY 2009)

Kaava-alueelle ei sijoitu valtakunnallisesti merkittäviä rakennettuja kulttuuriympäristöjä.

Noin 4 km etäisyydellä lähimmistä tuulivoimaloista sijaitsee valtakunnallisesti arvokasta rakennettua kulttuuriympäristöä edustava aluekokonaisuus Petäjaveden vanha ja uusi kirkko ympäristöineen. Alueen länsiosat sijaitsevat lähimmillään noin 3,7 km päässä lähimmistä tuulivoimaloista.

Muut hankealueen ympäristössä sijaitsevat valtakunnallisesti arvokasta rakennettua kulttuuriympäristöä edustavat aluekokonaisuudet sijaitsevat selvästi kauempana, yli 8 kilometrin etäisyydellä kaava-alueesta. Asunnan rautatieasema sijaitsee Petäjaveden länsipuolella Keuruun kunnassa, hieman yli 8 kilometrin päässä kaava-alueen lännen puoleisesta rajasta. Kokonaisuuteen Suur-Jämsän empiretalot kuuluva Honkanen sijaitsee Jämsässä Petäjaveden eteläpuolella, noin 14 kilometrin päässä kaava-alueen etelän puoleisista osista.

Multian vanha keskusta Multialla, Luonetjärven kasarmialue Jyväskylässä ja Huhkojärven tila Jämsässä sijaitsevat yli 20 kilometrin päässä kaava-alueesta.

#### 4.6 Valtakunnallisesti ja maakunnallisesti arvokkaat maisema-alueet

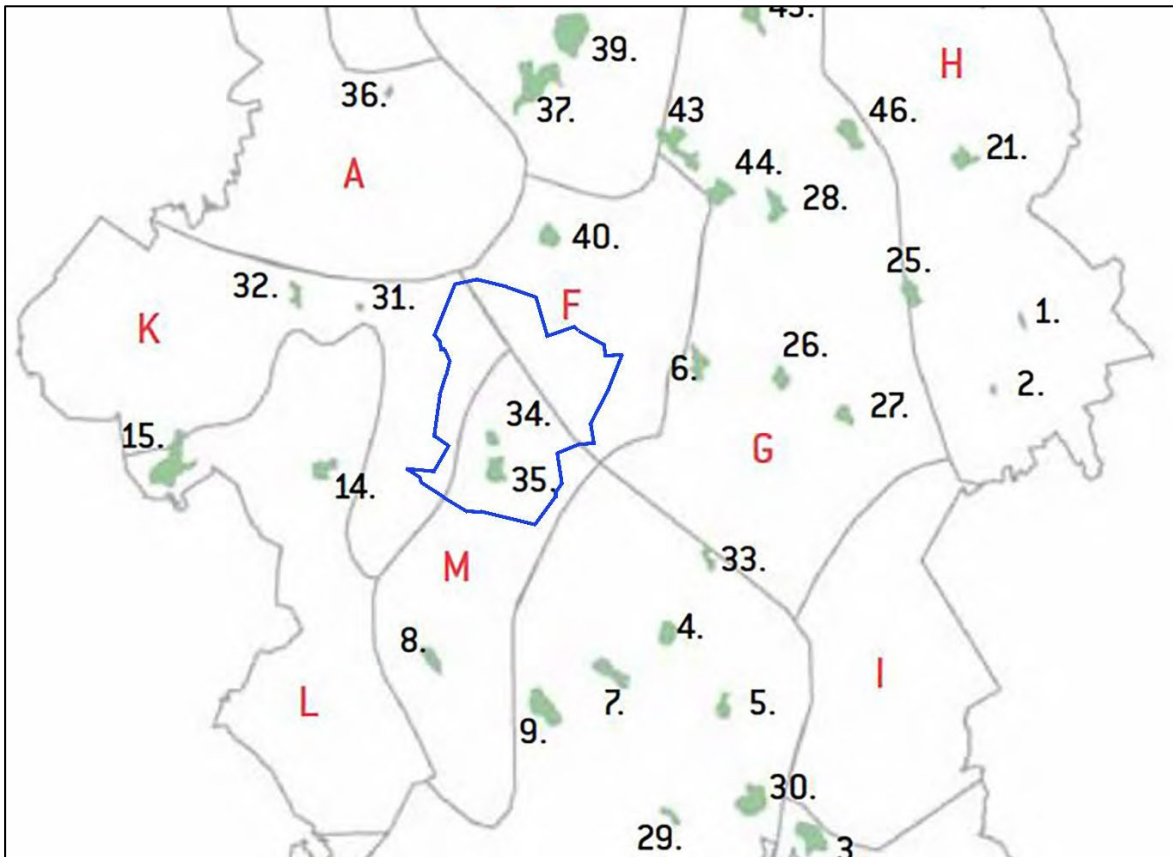
Kaava-alueella ei sijaitse valtakunnallisesti tai maakunnallisesti arvokkaita maisema-alueita.

Kaava-aluetta lähin valtakunnallisesti arvokas maisema-alue, Saarijärven reitin kulttuurimaisemat, sijoittuu hankealueen pohjoispuolelle yli 40 kilometrin päähän tuulivoimapuistosta. Valtakunnallisesti arvokkaaksi ehdotettu, entuudestaan maakunnallisesti arvokas Kuukanpään kulttuurimaisema sijaitsee Jyväskylässä noin 30 kilometrin päässä kaava-alueesta.

Alle 5 kilometrin etäisyydellä tuulivoimapuistosta sijaitsevat maakunnallisesti arvokkaat maisema-alueet Petäjaveden vanhan kirkon kulttuurimaisema ja Piesalankylä. (Koski, 2016, 71; Keski-Suomen maakuntakaavan alueluettelo). Petäjaveden vanhan kirkon kulttuurimaisema sijaitsee hankealueen itäpuolella, lähimmiltä osiltaan noin 3,6 km päässä tuulivoimapuistosta. Lähimpien tuulivoimaloiden etäisyys Petäjaveden vanhasta kirkosta on noin 4 km. Piesalankylä sijaitsee hankealueen kaakkoispuolella, lähimmiltä osiltaan noin 3,9 km päässä tuulivoimapuistosta.

Keuruulla hankealueen lounaispuolella sijaitseva Manniskylä-Hoskari ja Multialla hankealueen luoteispuolella sijaitseva Kopolankylä sijaitsevat noin 16-18 kilometrin etäisyydellä tuulivoimapuistosta. (Koski, 2016, 71; Keski-Suomen maakuntakaavan alueluettelo).

Maakunnallisesti arvokkaat maisema-alueet Kynnämöinen Uraisissa, Puuppola Jyväskylässä ja Hopsu Jämsässä sijaitsevat yli 20 km päässä tuulivoimapuistosta.



Kuva 8. Maakunnallisesti arvokkaat maisema-alueet Petäjäveden kunnan seudulla. Kartalle on lisätty sini-sellä rajauksella Petäjäveden kunnan sijainti. Petäjäveden kunnassa ja sen lähituntumassa naapurikuntien alueilla sijaitsevat maakunnallisesti arvokkaat maisema-alueet 34 – Petäjäveden vanhan kirkon kult-tuurimaisema, 35 – Piesalankylä, 14 – Manniskylä-Hoskari, 31 – Kopolankylä, 40 – Kynnämöinen, 6 – Puuppola, 8 – Hopsu. (Kartta Koski, 2016).

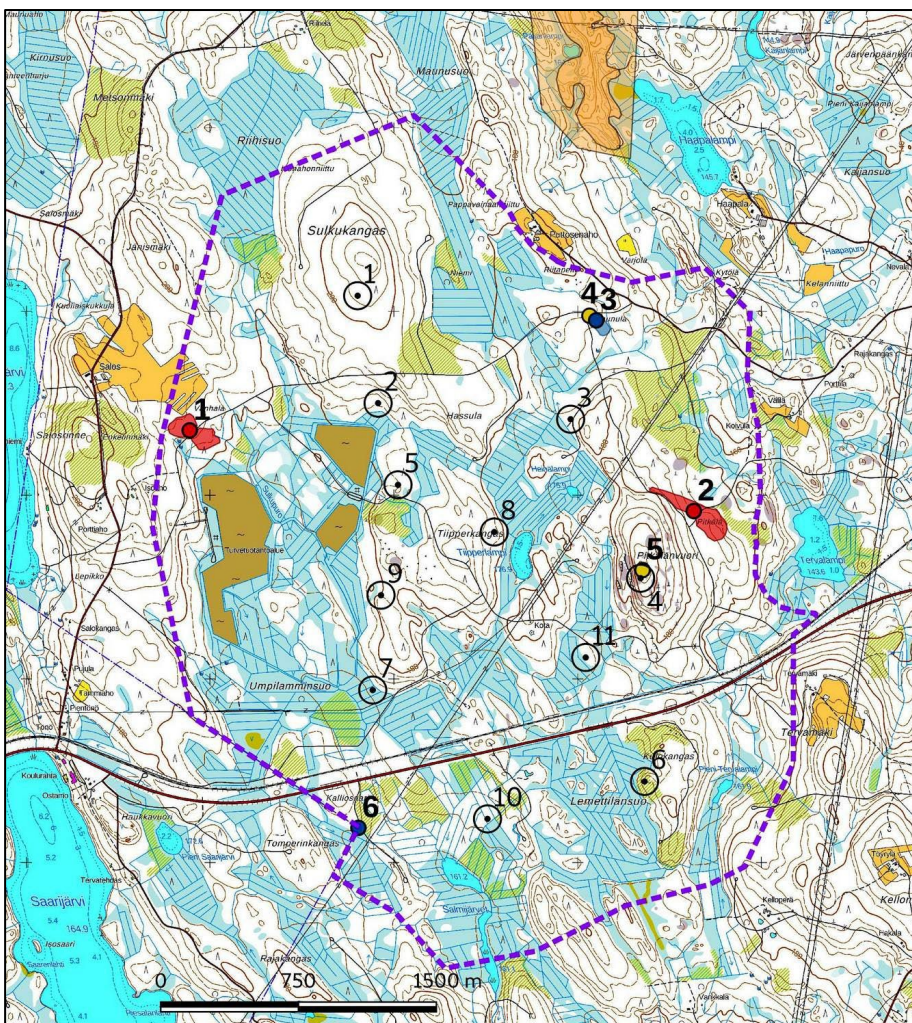


## 4.7 Perinnemaisemat

Kaava-alueen lähiseudulla on vuonna 2015 tehdyn inventoinnin mukaan kaksi perinnemaisemakohtetta. Petäjäveden vanhan kirkon läheisyydessä sijaitsevat paikallisesti arvokkaat perinnebiotoopit Petäjäveden vanhan kirkon niityt ja Lemetilän laidunniitty. (Keski-Suomen kulttuuriympäristö kartoilla). Kokkomäellä Keuruulla, noin 5 km päässä hankealueesta, sijaitsee paikallisesti arvokas Kokkolan laidun. Muut perinnemaisemina huomioituid alueet sijaitsevat selvästi kauempana kaava-alueesta.

## 4.8 Muinaisjäännökset ja muut kulttuuriperintökohteet

Keski-Pohjanmaan Arkeologiapalvelu suoritti toukokuussa 2021 kaava-alueella arkeologisen inventoinnin. Työn tilaajat olivat Pitkälänvuoren Tuulipuisto Oy ja Sweco Ympäristö Oy. Maastotyön tekivät FM Jaana Itäpalo ja FM/MA Hans-Peter Schulz 7.5. ja 10.5.2020. Inventoinnissa kartoitettiin kaksi uutta muinaisjäännöskohdetta: Kaskiröykkiöryhmät 1 Vanhala ja 2 Pitkälä, sekä kaksi muuta kulttuuriperintökohdetta: torpan jäännös 3 Maunula ja rajakivi 6 Kalliosaari. Kaava-alueelta tehtiin lisäksi on kaksi muuta havaintoa, jotka olivat 4 Maunulan talo ja 5 Pitkälänvuoren moderni kivilatomus.



Kuva 9. Arkeologisen inventoinnin yleiskartta kohteet 1-6. Muinaisjäännöskohteet punaisina pisteinä ja alueina, muut kulttuuriperintökohteet sinisinä pisteinä ja alueina, muut havainnot keltaisena pisteenä. Kaava-alueen raja violettiä katkoviivana. Maanmittauslaitoksen peruskarttarasteri 1:20 000, 5/2021.

Kaava-alueen länsiosalle, Enkelinmäen itärinteiden alaosaan sijoittuu historiallisen ajan, 1800-luvulle ajoittuva kiinteä muinaisjäännös (Kohdenimi: Vanhala, kohdetunnus: 1000044135, luontipvm: 22.04.2022). Kohde käsittää noin 7 ha laajuisen kaskiröykkiöalueen, jolle sijoittuu ainakin 14 kaskiröykkiötä, kellarin perustus ja yksi rakennuksen perustus, joka sekä voi olla muinaismuistorekisterin





## 5 MAANKÄYTTÖSUUNNITTELLISET LÄHTÖKOHDAT

### 5.1 Valtakunnalliset alueidenkäyttötavoitteet

Valtioneuvoston päätös valtakunnallisten alueidenkäyttötavoitteiden tarkistuksesta on tullut voimaan 14.12.2017. Valtakunnalliset alueidenkäyttötavoitteet ovat osa maankäyttö- ja rakennuslain mukaista alueidenkäytön suunnittelujärjestelmää maakunta-, yleis- ja asemakaavojen ohella. Tavoitteiden ensisijaisena tarkoituksena on varmistaa valtakunnallisesti merkittävien asioiden huomioon ottaminen maakuntien ja kuntien kaavoituksessa sekä valtion viranomaisten toiminnassa. Tavoitteiden tarkoituksena on myös edistää kansainvälisten sopimusten ja sitoumusten täytäntöönpanoa Suomessa sekä turvata valtakunnallisten alueidenkäyttöratkaisujen tarkoituksenmukaista toteuttamista. Valtakunnallisissa alueidenkäyttötavoitteissa esitetään periaatteellisia linjauksia, sekä velvoitteita, jotka on ryhmitelty asiasisällön perusteella seuraavien otsikoiden alle:

- Toimivat yhdyskunnat ja kestävä liikkuminen
- Tehokas liikennejärjestelmä
- Terveellinen ja turvallinen elinympäristö
- Elinvoimainen luonto- ja kulttuuriympäristö sekä luonnonvarat
- Uusiutumiskykyinen energiahuolto

Nyt laadittavan osayleiskaavan yhteydessä tarkasteltavat asiat liittyvät suoraan tai välillisesti seuraaviin valtakunnallisiin alueidenkäyttötavoitteisiin:

- Luodaan edellytykset vähähiiliselle ja resurssitehokkaalle yhdyskuntakehitykselle, joka tukeutuu ensisijaisesti olemassa olevaan rakenteeseen. Suurilla kaupunkiseuduilla vahvistetaan yhdyskuntarakenteen eheyttä.
- Varaudutaan sään ääri-ilmiöihin ja tulviin sekä ilmastomuutoksen vaikutuksiin. Uusi rakentaminen sijoitetaan tulvavaara-alueiden ulkopuolelle tai tulvariskien hallinta varmistetaan muutoin.
- Ehkäistään melusta, tärinästä ja huonosta ilmanlaadusta aiheutuvia ympäristö- ja terveyshaittoja.
- Haitallisia terveysvaikutuksia tai onnettomuusriskejä aiheuttavien toimintojen ja vaikutuksille herkkien toimintojen välille jätetään riittävän suuri etäisyys tai riskit hallitaan muulla tavoin.
- Otetaan huomioon yhteiskunnan kokonaisturvallisuuden tarpeet, erityisesti maanpuolustuksen ja rajavalvonnan tarpeet ja turvataan niille riittävät alueelliset kehittämis-edellytykset ja toimintamahdollisuudet.
- Huolehditaan valtakunnallisesti arvokkaiden kulttuuriympäristöjen ja luonnonperinnön arvojen turvaamisesta.
- Edistetään luonnon monimuotoisuuden kannalta arvokkaiden alueiden ja ekologisten yhteyksien säilymistä.
- Luodaan edellytykset bio- ja kiertotaloudelle sekä edistetään luonnonvarojen kestävää hyödyntämistä.
- Varaudutaan uusiutuvan energian tuotannon ja sen edellyttämien logististen ratkaisujen tarpeisiin. Tuulivoimalat sijoitetaan ensisijaisesti keskitetysti usean voimalan yksiköihin.
- Turvataan valtakunnallisen energiahuollon kannalta merkittävien voimajohtojen ja kaukokuljettamiseen tarvittavien kaasuputkien linjaukset ja niiden toteuttamismahdollisuudet. Voimajohtolinjauksissa hyödynnetään ensisijaisesti olemassa olevia johtokäytäviä.
- Edistetään luonnon monimuotoisuuden kannalta arvokkaiden alueiden ja ekologisten yhteyksien säilymistä.

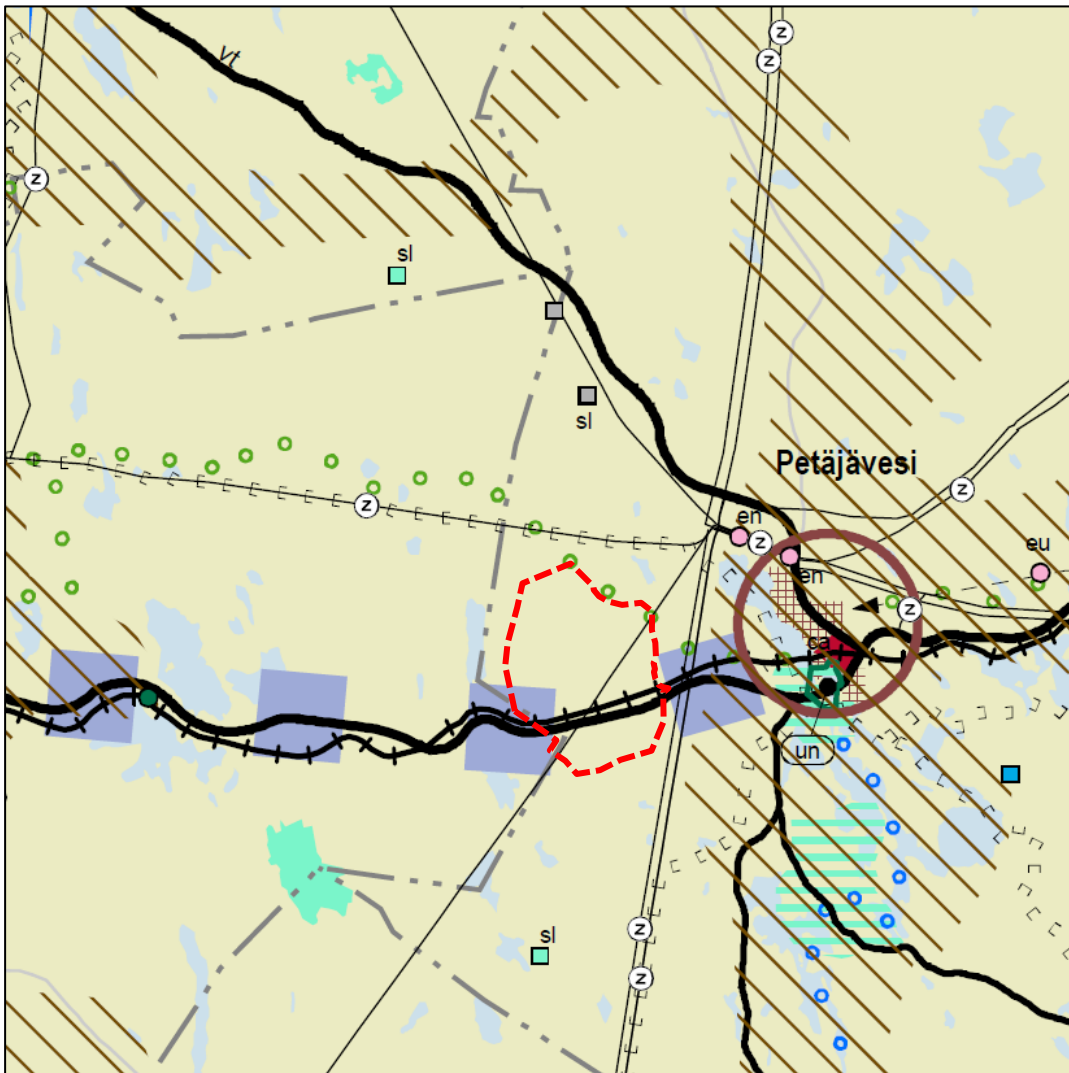
## 5.2 Maakuntakaava

### Keski-Suomen maakuntakaava

Kaava-alueella on voimassa Keski-Suomen maakuntavaltuuston 01.12.2017 (§ 40) hyväksymä, Keski-Suomen maakuntahallituksen 26.01.2018 (§ 6) päätöksellä voimaantullut, 28.01.2020 lainvoiman saanut Keski-Suomen maakuntakaava.

Nyt laadittavan osayleiskaavan kaava-alue sijoittuu maakuntakaavassa biotalouteen tukeutuvaksi alueeksi osoitetulle alueelle. Merkinnällä osoitetaan pääasiassa maa- ja metsätalouskäyttöön tarkoitettuja alueita. Suunnittelumääräyksen perusteella alueen suunnittelussa varmistetaan maa- ja metsätalouden ja muiden maaseutuelinkeinojen toiminta- ja kehittämisedellytykset sekä turvataan hyvien ja yhtenäisten metsä- ja peltoalueiden säilyminen maaseutuelinkeinojen käytössä.

Petäjävedeltä Keuruulle kulkevan valtatie (VT23) ja rautatien varsi on osoitettu maakuntakaavassa valta-/rautatien kehittämissakseliksi. Merkinnällä osoitetaan Keski-Suomen Strategiassa määritelty toiminnallisesti merkittävä liikennekäytävä. Suunnittelumääräyksen perusteella kehittämissaksin alueidenkäytön suunnittelussa tulee kiinnittää huomiota pitkämatkaisen liikenteen sujuvuuteen ja turvallisuuteen sekä liikenteen ja matkailun palveluihin ja yritystoiminnan edistämiseen. Väylien kehittämisen tulee perustua matkojen ja kuljetusten käyttäjälähtöiseen palvelutasojatteluun. Kehittämissaxelit ovat myös joukkoliikenteen laatuikätyviä, joiden liityntäyhteyksiä ja -pysäköintiä tulee kehittää.



Kuva 11. Ote Keski-Suomen maakuntakaavan kaavakartasta.

Kaava-alueen alustava rajaus ja sijainti on osoitettu punaisella katkoviivalla.



Kaava-alueen kaakkoisosalle on osoitettu voimalinja (z). Merkinnällä osoitetaan olemassa olevat sekä suunnitelmiltaan riittävän valmiit (voimajohtohankkeelle tehty YVA-lain mukainen ympäristövaikutusten arviointimenettely tai sähkömarkkinalain mukainen ympäristöselvitys) 110 kV, 220 kV ja 400 kV voimalinjat. Linjalla on voimassa MRL 33 §:n mukainen ehdollinen rakentamisrajoitus.

Kaava-alueen pohjoispuolelle on osoitettu ulkoilureitti. Merkinnällä osoitetaan Keski-Suomen maakunta- ja eräitä muita sitä tukevia ulkoilureittejä ohjeellisina.

Petäjäveden vanhan kirkon kulttuurimaisema, sekä Piesalankylän alue on osoitettu maakunnallisesti arvokkaiksi maisema-alueiksi maakuntakaavan kulttuuriympäristö – alueluettelossa kohdenumeroilla 34 ja 77. Merkinnällä osoitetaan valtioneuvoston periaatepäätöksen mukainen valtakunnallisesti arvokas maisema-alue, sekä maakunnallisesti arvokas maisema-alue. Suunnittelumääräyksen perusteella Alueella tulee edistää kestävästä maatalouden harjoittamista. Alueen suunnittelussa on otettava huomioon arvokkaan maisema-alueen kokonaisuus, ominaispiirteet ja identiteetti. Alueilla metsien hoito ja käyttö perustuu voimassa olevaan metsälainsäädäntöön.

Maakuntakaavan yleismääräyksen perusteella yksityiskohtaisemmassa suunnittelussa on otettava huomioon tunnetut muinaisjäännökset ja maakunnallisesti merkittävät rakennetun kulttuuriympäristön kohteet sekä arvokkaat perinnemaisemat. Ajantasainen tieto on tarkistettava museoviranomaiselta ja perinnemaisemien osalta toimivaltaiselta viranomaiselta.

Petäjäveden vanha kirkko on osoitettu YK:n kulttuuri- ja tiedejärjestö UNESCO:n maailmanperintökoh- teita koskevalla merkinnällä (un). Suunnittelumääräyksen perusteella kohdetta ja sen lähiympäristöä on suunniteltava siten, että maailmanperintökohteen rakennus- ja kulttuurihistorialliset sekä maisemal- liset arvot säilyvät ja vahvistuvat (maakuntakaavan alueluettelo – kulttuuriympäristö, kohdenumero 2).

Petäjäveden vanha ja uusi kirkko ympäristöineen on osoitettu valtakunnallisesti merkittäväksi rakenne- tuksi kulttuuriympäristöksi (RKY). Suunnittelumääräyksen perusteella alueen suunnittelussa on otet- tava huomioon kulttuurihistoriallisen rakennetun ympäristön kokonaisuus, ominaispiirteet ja identiteetti. Alueen käyttöä on ohjattava siten, ettei näitä arvoja heikennetä (maakuntakaavan alueluettelo – kult- tuuriympäristö, kohdenumero 45).

Keski-Suomen maakuntakaavan tuulivoimaa koskevat merkinnät ja määräykset perustuvat kaavan voimaantulon jälkeen vanhentuneeseen tuulivoimatekniikkaan, mikä on osaltaan ollut vaikuttamassa maakuntakaavan päivitystyön (Keski-Suomen maakuntakaava 2040) käynnistämiseen vuoden 2020 aikana.

### **Keski-Suomen maakuntakaava 2040**

Keski-Suomen liitto on käynnistänyt maakuntakaavan päivityksen vuoden 2020 aikana. Päivitys kos- kee Keski-Suomen voimassa olevaa maakuntakaavaa ja koko Keski-Suomen maakunnan aluetta, Kuhmoinen pois lukien. Vireillä olevasta maakuntakaavasta käytetään nimeä Keski-Suomen maakun- takaava 2040.

Maakuntakaava päivitetään rullaavan maakuntakaavoituksen periaatteiden mukaisesti. Rullaavassa maakuntakaavoituksessa voimassa olevaa maakuntakaavaa muutetaan kertyneiden muutostarpeiden mukaisesti. Keski-Suomen maakuntakaava 2040:n vireilletulovaiheessa nämä muutostarpeet liittyvät seudullisesti merkittävään tuulivoimatuotantoon, liikenteeseen ja hyvinvoinnin aluerakenteeseen.

Keski-Suomen maakuntakaava 2040:n osallistumis- ja arviointisuunnitelma (OAS) oli liitteineen nähtä- villä 07.09.2020 – 30.10.2020. Osallistumis- ja arviointisuunnitelman liitteessä tuulivoima teemaan liit- tyvät maakuntakaavoitukselliset muutostarpeet ja tavoitteet kuvataan seuraavasti:

*”Keski-Suomen maakuntakaavan tuulivoimaa koskevat merkinnät ovat vuodelta 2012. Merkintöjä voi- daan pitää vanhentuneina tuulivoimatoimialan nopeaan muutokseen perustuen. Strategisessa maa- kuntakaavassa on osoitettu kaksi aluetta tuulivoimatuotantoon alueen erityisominaisuutta osoittavalla*

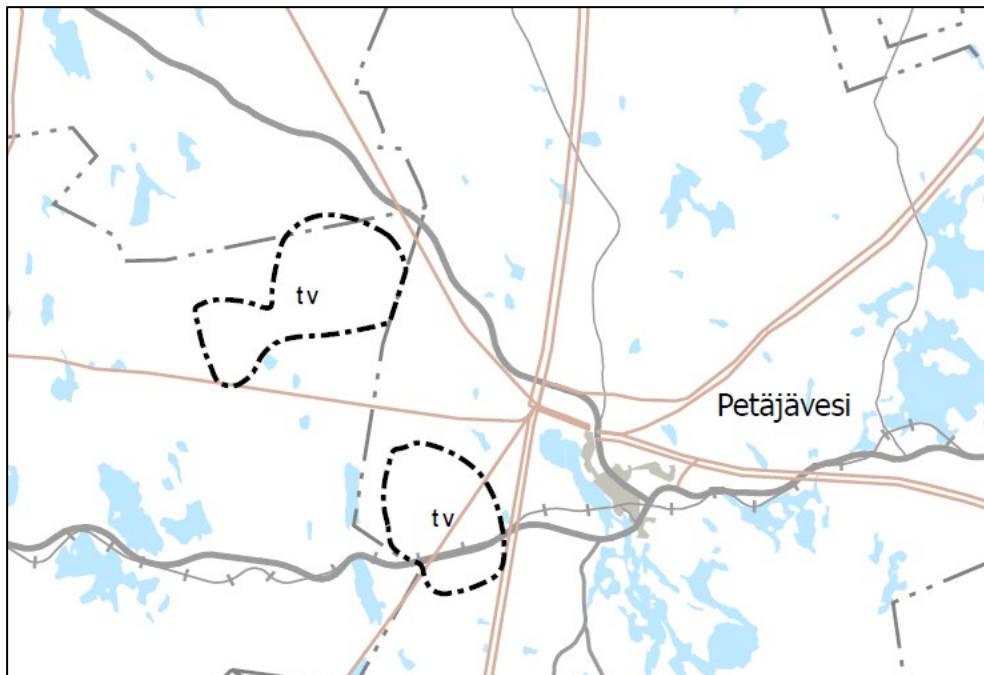
*merkinnällä. Tuulivoimaloiden kokonaiskorkeuden ja tuotantotehojen kasvaessa Keski-Suomesta muodostuu tuulivoimatoimijoille kiinnostava alue. Keski-Suomen maakuntakaavan 2040 tavoitteena tuulivoiman osalta on osoittaa maakunnallisesti tai seudullisesti merkittävät tuulivoiman tuotantoon parhaiten soveltuvat alueet.”*

Keski-Suomen maakuntakaava 2040:n valmisteluvaiheen aineisto asetettiin nähtäville 07.03.-05.05.2022 väliseksi ajaksi.

Maakuntahallitus hyväksyi 24.3.2023 (23§) ns. viranomaisehdotuksen, josta on pyydetty maankäyttö- ja rakennusasetuksen 13 §:n mukaisesti lausunnot kunnilta, maakuntaliitoilta ja viranomaisilta. Samalla maakuntahallitus hyväksyi kaavaluonnoksen palautteisiin laaditun vastineraportin. Viranomaisehdotuksesta saadut lausunnot on tavoitteena käsitellä lakisääteisessä viranomaisneuvottelussa kesän 2023 aikana. Viranomaisneuvottelun jälkeen valmistellaan Maakuntakaavan 2040 ehdotus. Maakuntakaavan 2040 ehdotus on tavoitteena asettaa julkisesti nähtäville syyskuussa 2023.

Nyt laadittavan osayleiskaavan kaava-alue sijoittuu Keski-Suomen maakuntakaava 2040:n viranomaisehdotuksessa tuulivoimatuotantoon soveltuvaksi alueeksi (tv) osoitetulle alueelle. Merkinnällä osoitetaan seudullisesti merkittävä tuulivoimatuotantoon soveltuva alue. Seudullisesti merkittäviä ovat vähintään kymmenen (10) tuulivoimalan alueet. Merkintään ei sisälly MRL 33 §:n mukaista ehdollista rakentamisrajoitusta.

Merkintää koskevan suunnittelumääräyksen perusteella alueen suunnittelussa on otettava huomioon vaikutukset asutukseen, liikenneväyliin, pohjavesiin, maisemaan, kulttuuriperintöön, virkistykseen, matkailuun ja muihin elinkeinoihin, luontoon, maakotkaan ja muuhun linnustoon, sekä varmistaa, että kulttuuriympäristöjen valtakunnalliset ja maakunnalliset arvot säilyvät. Lisäksi on otettava huomioon maisemalliset vaikutukset vesistöihin.



Kuva 12. Ote Keski-Suomen maakuntakaava 2040:n ns. viranomaisehdotuksen kaavakartasta.

Lisätietoja Keski-Suomen maakuntakaava 2040:ään liittyen:

<https://keskisuomi.fi/alueiden-kaytto-ja-saavutettavuus/maakuntakaavoitus/maakuntakaava-2040/>



Pitkälänvuoren luoteispuolelle, Keuruun ja Multian väliselle kuntarajalle on osoitettu Keski-Suomen maakuntakaava 2040:n ns. viranomaisehdotuksessa toinen tuulivoimatuotantoon soveltuvaksi alueeksi osoitettu alue (Penkkisuo).

Lentoliikenteen ja puolustusvoimien toimintaedellytykset tulee turvata sekä ottaa erityisesti huomioon puolustusvoimien toiminnasta, tutkajärjestelmistä ja radioyhteyksistä johtuvat rajoitteet.

Lisäksi yksityiskohtaisemmassa suunnittelussa on otettava huomioon tuulivoimatuotantoalueiden yhteisvaikutukset.

Sähköverkkoon liittymisessä on pyrittävä hyödyntämään olemassa olevia johtokäytäviä. Tuulivoima-alueiden liittämiseksi sähköverkkoon on pyrittävä hyödyntämään yhteisiä johtokäytäviä. Sähkönsiirtolinjat tulee toteuttaa maa- ja metsätalouden harjoittamisen kannalta mahdollisimman vähäisin vaikutuksin.

Aluekohtaisen tarkentavan määräyksen perusteella Pitkälänvuoren alueen Pitkälänvuori yksityiskohtaisemmassa suunnittelussa, tuulivoimaloiden sijoittelussa ja kokonaiskorkeutta määritettäessä on erityisesti otettava huomioon vaikutukset UNESCO:n maailmanperintökohteeseen ja sen suoja-alueeseen ja turvattava maailmanperintökohteen erityisten yleismaailmallisten arvojen säilyminen. Alueen yksityiskohtaisemmassa suunnittelussa on varmistettava, ettei tuulivoimarakentamisesta aiheudu merkittävää vaikutusta valtakunnallisesti ja maakunnallisesti arvokkaille maisema-alueille.

Koko maakuntakaavan kaava-alueita koskevan suunnittelumääräyksen (Uusiutuva energia) perusteella tuulivoiman ja siihen liittyvän sähkönsiirron suunnittelussa tulee ottaa huomioon vaikutukset asutukseen, liikenneväylään, maisemaan, kulttuuriperintöön, virkistykseen, elinkeinoihin, luontoon, pinta- ja pohjavesiin ja eri hankkeiden yhteisvaikutukset sekä vaikutukset ilmastoon ja luonnon monimuotoisuuteen. Asuin-, kauppa-, teollisuus-, työpaikka- tai vapaa-ajan alueita suunniteltaessa on mahdollisuuksien mukaan selvitettävä geoenergian ja puun hyödyntämismahdollisuudet.

### 5.3 Yleiskaavat

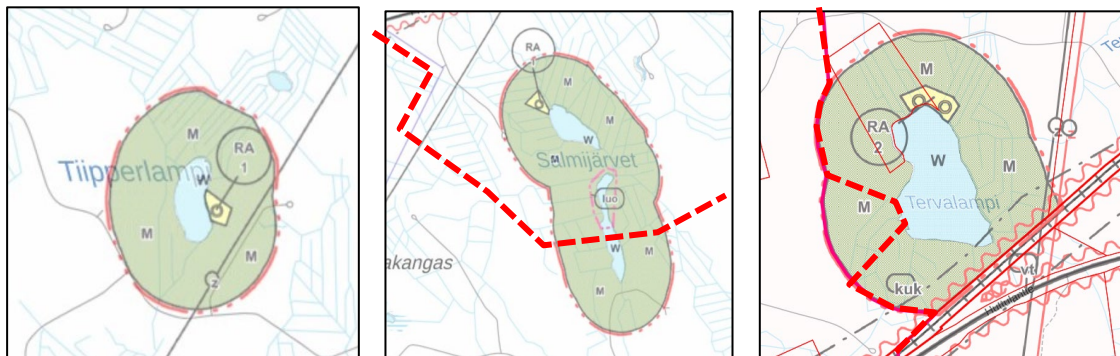
Kaava-alueelle sijoittuvien vesistöjen ja vesistöjen ranta-alueilla (Tiipperlampi, Salmijärvet, Tervalampi) on voimassa 30.10.2011 lainvoiman saanut Petäjäveden vesistöjen rantayleiskaava. Muilta osin nyt laadittavan osayleiskaavan kaava-alue on yleiskaavoittamatonta aluetta.

Tiipperlammen ja Salmijärvien vesialueita (W) ympäröi rantayleiskaavassa maa- ja metsätalousvaltaiseksi alueeksi osoitettu alue (M). Alue on tarkoitettu maa- ja metsätalouden harjoittamiseen. Ranta-alueen mahdollinen rakennusoikeus on maanomistajakohtaisesti siirretty AP-, RA- ja AM-alueille. Alueen metsänkäsitelyssä on noudatettava kulloinkin voimassa olevia ranta-alueita koskevia valtakunnallisia metsänhoitosuosituksia.

Tiipperlammen itärannalle ja Salmijärvien luoteisrannalle on osoitettu loma-asuntoalueet (RA 1). Alueet on tarkoitettu loma-asuntojen rakentamiseen. Numero osoittaa rakennuspaikkojen enimmäismäärän. Rakennuspaikoille saa rakentaa yhden, enintään 2-kerroksisen loma-asunnon, saunan ja talousrakennuksia. Rakennusten yhteenlaskettu kerrosala rakennuspaikkakohtaisesti saa olla enintään 250 m<sup>2</sup>.

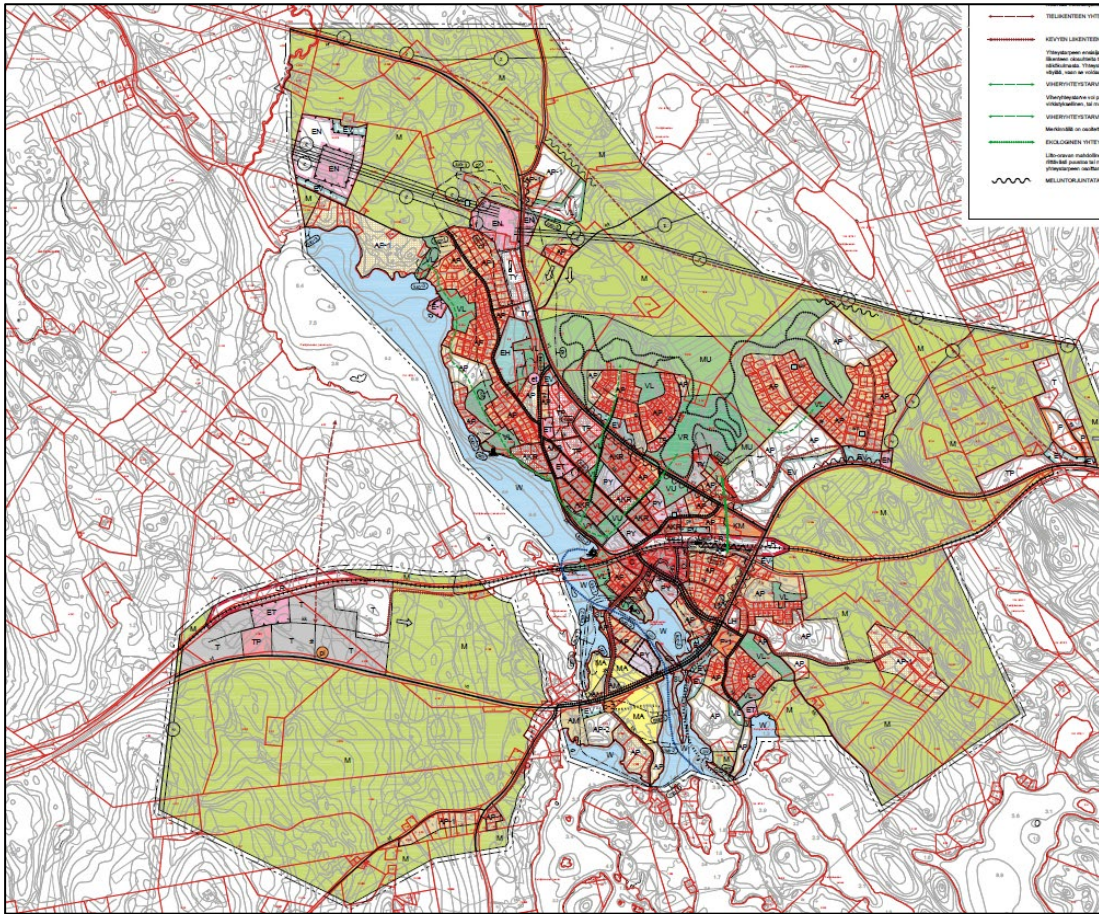
Salmijärvien eteläisemmän vesialueen pohjoisosalle on osoitettu luonnon monimuotoisuuden kannalta erityisen tärkeä alue (luo). Kyse on mahdollisesta metsälain 10 §:n tai luonnonsuojelulain 29 §:n mukaisesta kohteesta tai muusta ympäristö- tai luontoarvoiltaan merkityksellisestä kohteesta. Kohteen ominaispiirteitä ei saa heikentää. Alueen rakennusoikeus on lähtökohtaisesti AP-, RA-, RA/AP- ja AM-alueille. Maisemaa merkittävästi muuttava maanrakennus, puiden kaataminen tai muu niihin verrattava toimenpide on kielletty ilman MR:n 128 §:n mukaista maisematyölupaa. Kohteen arvot on kuvattu erillisessä luonto- ja maisemaselvityksessä.

Tiipperlammen alue sisältyy aiemmin yleiskaavoitetuilta osin nyt laadittavan osayleiskaava kaava-alueeseen. Salmijärvien alue sisältyy nyt laadittavan osayleiskaavan kaava-alueeseen alla olevassa kuvassa punaisen katkoviivan pohjoispuoliselta, aiemmin osayleiskaavoitetuilta osin. Tervalammen alue sisältyy nyt laadittavan osayleiskaavan kaava-alueeseen alla olevassa kuvassa punaisen katkoviivan länsipuoliselta, aiemmin osayleiskaavoitetuilta osin. Tiipperlammen, Salmijärvien ja Tervalammen osaluilla kyse on yleiskaavan muutoksesta. Nyt laadittavan osayleiskaavan välillisenä tavoitteena on poistaa edellä viitattujen vesialueiden yhteyteen, nyt laadittavan osayleiskaavan kaava-alueelle sijoituvat rakennuspaikat. Tervalammen pohjoisrannalle voimassa olevassa osayleiskaavassa osoitetut rakennuspaikat sijoittuvat nyt laadittavan osayleiskaavan kaava-alueen ulkopuolelle ja säilyvät ennallaan.



Kuvat 13, 14, 15. Otteet Petäjaveden vesistöjen rantayleiskaavasta Tiipperlammen, Salmijärvien ja Tervalammen osaluilta. Kaava-alueen rajaus on osoitettu Salmijärviä ja Tervalampea koskevilla kaavaotteilla punaisella katkoviivalla.

Kaava-alueen itäpuolella on voimassa 22.06.2011 hyväksytty Petäjaveden keskustan osayleiskaava, jossa nyt laadittavaa osayleiskaavaa lähimpänä olevat alueet (Rautakylä) valtatie 23:n eteläpuolella on osoitettu maa- ja metsätalousalueeksi (M), teollisuus- ja varastoalueeksi (T), työpaikka-alueeksi (TP) ja yhdyskuntateknisen huollon alueeksi (ET). Petäjaveden vanha kirkko kirkkopihoineen sijoittuu yleiskaavassa julkisten palveluiden ja hallinnon alueeksi osoitetulle alueelle (PY). Alue on lisäksi osoitettu Unescon maailmanperintökohde (un) merkinnällä.



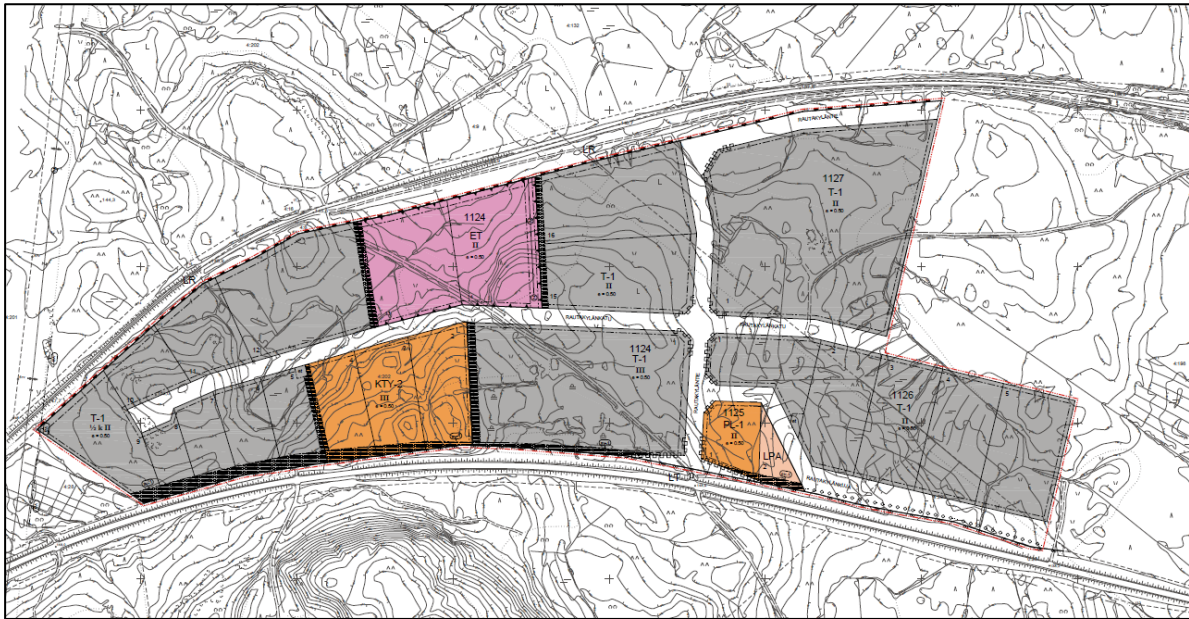
Kuva 16. Ote Petäjäveden keskustan osayleiskaavan kaavakartasta.

#### 5.4 Asemakaavat ja ranta-asemakaavat

Nyt laadittavan osayleiskaavan kaava-alueella ei ole voimassa asemakaavoja.

Kaava-alueen koillispuolella on voimassa 10.11.2008 hyväksytty Rautakylän asemakaava, jonka kaava-alueelle on osoitettu teollisuus- ja varistorakennusten korttelialueita (T-1), toimitilarakennusten korttelialue (KTY-2), yhdyskuntateknistä huoltoa palvelevien rakennusten ja laitosten korttelialue (ET), lähipalvelurakennusten korttelialue (PL-1), sekä autopaikkojen korttelialue (LPA).





Kuva 17. Ote Petäjäveden Rautakylän asemakaavan kaavakartasta.

Kaava-alueen länsipuolella on voimassa Petäjäveden kunnanvaltuusto 17.12.2001 (§ 99) hyväksymä Salosjärven ranta-asemakaava, ja eteläpuolella Petäjäveden kunnanvaltuuston 26.08.2002 (§ 39) hyväksymä Lautalammen ranta-asemakaava. Salosjärven ranta-asemakaava ulottuu osin myös Keuruun kaupungin alueelle. Muita Keuruun kaupungin alueelle sijoittuvia, kaava-aluetta lähimpänä voimassa olevia ranta-asemakaavoja ovat Jyväskylätien eteläpuolen ranta-asemakaava, sekä Jyväskylätien pohjoispuolen ranta-asemakaava.

## 5.5 YVA-menettely

Pitkälänvuoren tuulivoimahankkeeseen liittyen sovelletaan YVA-menettelyä. Ympäristövaikutusten arviointi laaditaan YVA-lain (252/2017) ja asetuksen (277/2017), sekä maankäyttö- ja rakennuslain (132/1999) ja -asetuksen (895/1999) edellyttämässä laajuudessa. YVA-menettelyssä laadittava YVA-ohjelma on tavoitteena asettaa nähtäville samaan aikaan kaavoitusta koskevan osallistumis- ja arviointisuunnitelman (OAS) kanssa. YVA-selostus on tavoitteena asettaa samaan aikaan nähtäville kaavoituksen valmisteluvaiheen aineiston kanssa. Kaavahankkeen ja YVA-menettelyn yleisötilaisuudet pyritään järjestämään yhdistetysti. Hanketta koskevasta YVA-menettelystä saa tietoa kunnan ja ympäristöhallinnon Internet-sivustojen kautta.

## 5.6 Petäjäveden vanhan kirkon Unesco-maailmanperintökohde-status

Petäjäveden vanha kirkko hyväksyttiin vuonna 1994 Unescon maailmanperintökohdeksi (kohdenumero 584) ainutlaatuisena esimerkkinä pohjoiseurooppalaisesta puukirkkojen arkkitehtuuriperinteestä (kriteeri iv). Vuosina 1763–1765 rakennettu kirkko edustaa luterilaista kirkkoarkkitehtuuria ja hirsirakentamistaidon pitkää perinnettä muotonsa, rakenteensa ja rakennusmateriaalien perusteella. Vanhan kirkon poikkeuksellista yleismaailmallista arvoa tukevat kohteeseen linkittyvät elementit, kuten aidattu hautausmaa ja kohteen suojavyöhykkeeseen kuuluva ympäröivä järvimaisema peltoineen. Kirkko on hyvin säilynyt, koska se poistettiin käytöstä uuden kirkon takia 1800-luvun lopulla eikä siihen ole tehty suuria muutoksia. Kirkko on nykyisin käytössä kesäkaudella ja sen ympärillä sijaitseva hautausmaa on yhä käytössä. Petäjäveden vanhan kirkon maailmanperintökohde-status on huomioitu kirkon alueella voimassa olevissa kaavoissa, maakuntakaava-, yleiskaava- ja asemakaavatasoilla osoitetuin aluevarauksin ja kaavamääräyksin. Kaavakarttojen lisäksi maailmanperintökohdeeseen liittyen on laadittu kohdekohtainen kirjallinen ja karttamuotoinen dokumentaatio. Kaavahankkeen ja siihen liittyvän YVA-menettelyn yhteydessä konsultti tarkastelee hankkeen vaikutustenarvioinnin yhteydessä yhtenä tekemänä hankkeen mahdollisia vaikutuksia Petäjäveden vanhan kirkon erityisarvojen säilymiseen ja Unescon maailmanperintökohde-statukseen.

Lisätietoja Petäjäveden vanhan kirkon maailmanperintökohde-statuksesta, perusteista ja kohteeseen liittyvästä dokumentaatiosta löytyy alla olevan, Unescon sivustolle johtavan linkin kautta:

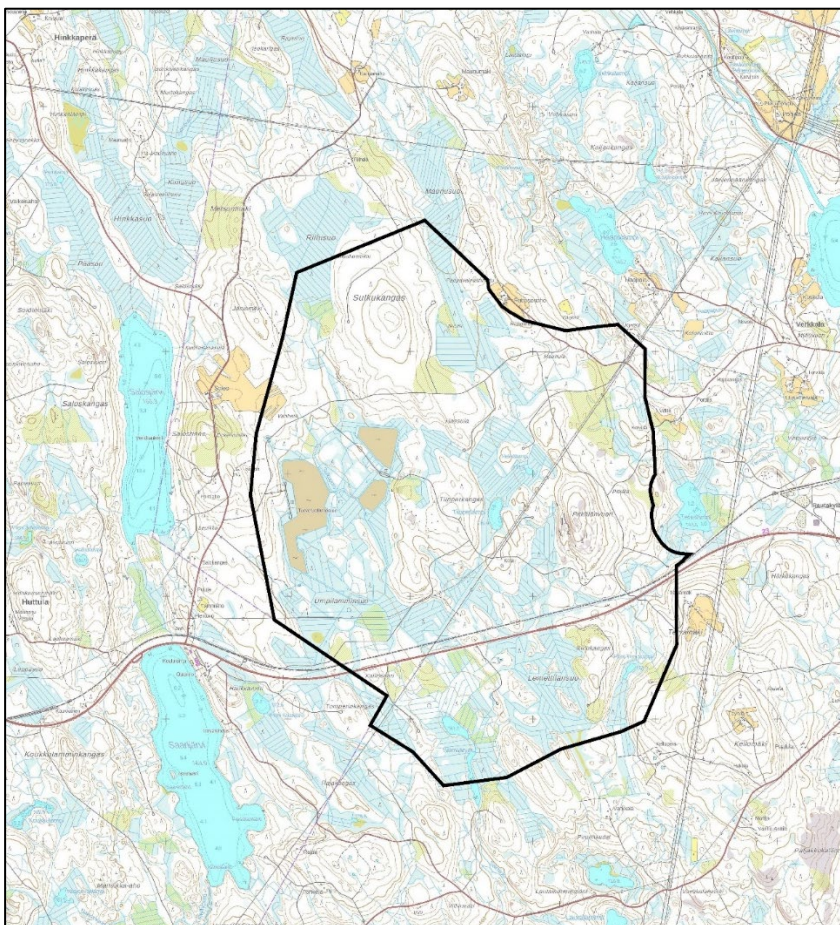
[http://whc.unesco.org/en/list/584/multiple=1&unique\\_number=691](http://whc.unesco.org/en/list/584/multiple=1&unique_number=691)

## 5.7 Kaava-aluetta koskeva rakennuskieltopäätös

Petäjäveden kunnanhallitus päätti 19.10.2020 (§ 203) asettaa Pitkälänvuoren tuulivoimaosayleiskaa-  
van kaava-alueen maankäyttö- ja rakennuslain 38 §:n mukaisesti rakennuskieltoon kaavan lainvoi-  
maiseksi tulon saakka kuitenkin enintään viideksi vuodeksi.

Ennen rakennusluvan myöntämistä rakennuskieltoalueelle tulee hakea rakennuskiellosta poikkeaa-  
mista, jossa selvitetään voiko rakennusluvan myöntäminen aiheuttaa toteutuessaan haittaa kaavoituk-  
selle. Päätös kohdistuu välittömästi kaavan suunnittelualueen maanomistajiin sekä tuulivoimayrittäjiin.

Rakennuskiellon tavoitteena on varmistaa alueen säilyminen muuttumattomana Pitkälänvuoren tuuli-  
voimahankkeen suunnittelun ajan mm. estämällä kaavoitusta vaikeuttavien rakennuslupien myöntämi-  
nen alueelle.



Kuva 18. Rakennuskieltoalueen rajaus.

## 6 LAADITTAVAT SELVITYKSET

Osayleiskaavan laadinnassa tukeudutaan seuraaviin, hankkeeseen liittyen vuoden 2020 aikana käynnistyneen YVA-menettelyn yhteydessä laadittaviin selvityksiin:

- Kasvillisuus- ja luontotyyppiselvitys
- Viitasammakkoselvitys
- Liito-oravaselvitys
- Lepakkoselvitys
- Kanalintujen soidinpaikat
- Pesimälinnustoselvitys
- Lintujen kevät- ja syysmuuttoselvitys
- Päiväpetolintutarkkailu
- Pöllöselvitys
- Törmäsmallinnus
- Muinaismuistokohteet
- Havainnekuvat ja näkyvyysanalyysit
- Melu- ja välkemallinnukset/-selvitykset
- Maisema- ja kulttuuriympäristöselvitys

Hankkeeseen liittyen laaditaan edellä viitattujen selvitysten lisäksi Unescon maailmanperintökohteen liittyvä Heritage Impact Assessment (HIA) -selvitys.

Osayleiskaavan laadinnassa hyödynnetään soveltuvilta osin seuraavia, hankkeeseen liittyen vuosien 2015-2016 aikana laadittuja, tarvittavilta osin päivitettäviä ja laajennettavia selvityksiä:

- Pitkälänvuori\_V136 x 7 x HH162 melu- ja varjostusmallinnusten selvitys + liitteet 6.7.2016
- Pitkälänvuoren tuulivoimayleiskaavan maisemaselvitys + näkemäanalyysi ja havainnekuvat (FCG Suunnittelu ja tekniikka Oy 14.6.2016)
- Pitkälänvuoren tuulivoimayleiskaavan luontoselvitykset (FCG Suunnittelu ja tekniikka Oy 24.5.2016)

Osayleiskaavan laadinnassa voidaan hyödyntää soveltuvilta osin seuraavia, Petäjaveden ranta-osayleiskaavatyön yhteydessä vuosien 2005-2006 aikana laadittuja selvityksiä:

- Luonto- ja maisemaselvitys, 2005
- Muinaisjäännösinventointi, 2006
- Rakennettu ympäristö ja kulttuurihistoriallisten kohteiden inventointi, 2005

Osayleiskaavan laadinnassa voidaan hyödyntää soveltuvilta osin seuraavia muita selvityksiä ja tausta-aineistoja:

- Metsäkeskuksen avoin metsä- ja luontotieto
- Keski-Suomen maakuntakaavan tausta ja selvitysaineisto
- Lajitietokeskuksen aineistot
- Luonnontieteellisen keskusmuseon rengastusrekisterin tiedot
- BirdLife Suomi ry:n TIIRA-havaintojärjestelmän tiedot



## 7 ARVIOITAVAT VAIKUTUKSET

Osayleiskaavan vaikutusten arvioinnissa tukeudutaan hankkeeseen liittyen vuoden 2020 aikana käynnistyneen YVA-menettelyn yhteydessä laadittaviin selvityksiin, sekä YVA-menettelyn yhteysviranomaisen perusteltuun päätelmään ja sen pääkohtien huomioimiseen kaavasunnittelussa. Osayleiskaavan keskeiset vaikutukset arvioidaan maankäyttö- ja rakennuslain, sekä maankäyttö- ja rakennusasetuksen edellyttämällä tavalla ja laajuudessa mm. ihmisten elinoloihin ja elinympäristöön, luontoon, maankäyttöön, yhdyskuntarakenteeseen, yhdyskunta- ja energiatalouteen, liikenteeseen, maisemaan, kulttuuriperintöön, rakennettuun ympäristöön, Petäjaveden vanhan kirkon erityisarvojen ja maailmanperintökohde-statusen perusteiden säilymiseen, elinkeinoelämän toimintaedellytyksiin, Ilmatieteenlaitoksen ja puolustusvoimien tutkien toimivuuteen liittyen. Pääesikunnan operatiiviselta osastolta on pyydetty uusi hyväksyttävyytyslause ennen kuin aluetta voi toteuttaa. Vaikutusten arvioinnissa huomioidaan kaavan tehtävä ja tarkoitus, sekä arvioitavan vaikutuksen vaikutusalueen laajuus. Vaikutusten arvioinnissa hyödynnetään lisäksi ympäristöministeriön tuulivoimarakentamista koskien erikseen laatimaa ohjeistusta.

## 8 OSALLISET

Maankäyttö- ja rakennuslain 62 §:n perusteella kaavoitusmenettely tulee järjestää ja suunnittelun lähtökohdista, tavoitteista ja mahdollisista vaihtoehtoista kaavaa valmisteltaessa tiedottaa niin, että alueen maanomistajilla ja niillä, joiden asumiseen, työntekoon tai muihin oloihin kaava saattaa huomattavasti vaikuttaa, sekä viranomaisilla ja yhteisöillä, joiden toimialaa suunnittelussa käsitellään (*osallinen*), on mahdollisuus osallistua kaavan valmisteluun, arvioida kaavoituksen vaikutuksia ja lausua kirjallisesti tai suullisesti mielipiteensä asiasta.

Nyt laadittavan osayleiskaavan osallisuusluetteloon on merkitty seuraavat tahot:

- Kaavan vaikutusalueen asukkaat, kiinteistönomistajat ja -haltijat
- Kaavan vaikutusalueen yritykset, elinkeinonharjoittajat
- Kaavan vaikutusalueen muut käyttäjät
- Yhteisöt ja yhdistykset:
  - Koillis-Keuruun HAKA ry
  - Keski-Suomen Lintutieteellinen Yhdistys ry
  - Läntisen Keski-Suomen Moottorikelkkailijat ry
  - Maa- ja Metsätaloustuottajain Keskusliitto MTK, Keski-Suomi
  - Maataloustuottajayhdistys MTY
  - Metsänhoitoyhdistys Keski-Suomi ry
  - Petäjaveden Luonto ry
  - Petäjaveden Vanhan kirkon hoitokunta
  - Petäjaveden Vanhan kirkon säätiö sr
  - Petäjaveden Yrittäjät ry
  - Petäjaveden Riistanhoitoyhdistys ry
  - Petäjaveden Erämiehet ry
  - Petäjaveden Hirvimiehet ry
  - Petäjävesi-Seura ry
  - Suomen luonnonsuojeluliiton Keski-Suomen piiri ry
  - Suomen selän lintutieteellinen yhdistys ry
- Petäjaveden kunnan hallintokunnat, toimialat ja liikelaitokset

- Verkostonhaltijat ja toiminnanharjoittajat:
  - Air Navigation Services Finland Oy
  - Digita Oy
  - Finavia Oyj
  - Fingrid Oyj
- Viranomaiset:
  - Jyväskylän kaupungin ympäristöterveydenhuolto
  - Keski-Suomen elinkeino-, liikenne- ja ympäristökeskus (ELY-keskus)
  - Keski-Suomen liitto
  - Keski-Suomen museo
  - Keski-Suomen pelastuslaitos
  - Keuruun kaupunki
  - Ilmatieteenlaitos
  - Liikenne- ja viestintävirasto (Traficom)
  - Luonnonvarakeskus (Luke)
  - Metsähallitus
  - Metsäkeskus
  - Museovirasto
  - Puolustusvoimat
  - Väylävirasto
  - Länsi- ja Sisä-Suomen aluehallintovirasto

Osallisuutteloja täydennetään hankkeen aikana tulleiden ilmoitusten perusteella.

## **9 TIEDOTTAMINEN, OSALLISTAMINEN, VUOROVAIKUTUS, TAVOITEAIKATAULU**

Korona-viruspandemian mahdollisista vaikutuksista kaavahankkeen läpivientiin, sovellettuihin menettelytapoihin, yleisötilaisuuksien, osallistamisen yleisiin järjestelyihin ja nähtävilläoloaikoihin tiedotetaan tarvittavilta osin hankkeen aikana erikseen. Nähtävilläoloajat käyvät ilmi hankkeen vaihekohtaisista kuulutuksista.

### **9.1 Taustaa**

Petäjaveden kunnanhallitus teki kaavoituksen käynnistämistä koskevan päätöksen 25.05.2015 (§ 107). Kaavahanke tuli vireille 03.06.2015 annetulla vireilletulokuulutuksella. Aloitusvaiheen viranomaisneuvottelu järjestettiin 17.08.2015. Osallistumis- ja arviointisuunnitelma (OAS) asetettiin nähtäville 17.05.2016 – 10.06.2016. Kaavaluonnos liitteineen asetettiin nähtäville 15.09.2016 – 14.10.2016 väliseksi ajaksi. Nähtäville asetettuun aineistoon liittyen oli mahdollisuus jättää mielipiteitä ja kaava-aineistoista pyydettiin lausunnot tarvittavilta tahoilta. Kaavaluonnosta koskeva yleisötilaisuus järjestettiin 26.09.2016 auditorio Miilussa Petäjävedellä.

Kaavahankkeen valmistelu on ollut keskeytyneenä edellä kuvatuista vaiheista lähtien vuoden 2020 keuhkokuumeeseen asti, minä aikana hankkeen teknistaloudelliset lähtökohdat, tavoitteet ja osapuolet ovat muuttuneet ja tarkentuneet. Edellä kuvattujen lähtökohdian vuoksi kaavahanke käytännössä uudelleen käynnistettiin syksyn 2020 aikana.

### **9.2 Aloitusvaihe**

Uudelleen valmistellun kaavahankkeen osallistumis- ja arviointisuunnitelma asetettiin nähtäville 15.03.2022 – 16.04.2021 väliseksi ajaksi Petäjaveden kunnanvirastolle ja kunnan Internet-sivuille. Nähtävilläoloaikana järjestettiin yleisötilaisuus etäyhteyksin 25.03.2021. Nähtäville asetettuun kaava-aineistoon liittyen oli mahdollisuus jättää nähtävilläoloaikana kirjallisia mielipiteitä. Nähtäville asetettuun aineistoon liittyen saatiin 9 mielipidettä. Nähtäville asetettuun kaava-aineistoon liittyen pyydettiin lausunnot tarvittavilta tahoilta. Nähtäville asetettuun kaava-aineistoon liittyen saatiin 15 lausuntoa. Kaavahankkeen aloitusvaiheessa saadut mielipiteet, lausunnot, sekä niihin annetut vastineet on kirjattu kaavaselostuksen liitteenä olevaan vastineluetteloon. Kaavaselostuksesta ja/tai vastineluettelosta käy ilmi, miten saadut mielipiteet ja lausunnot ovat vaikuttaneet kaavasunnitteluun.

Kaavahankkeen rinnalla, erillisen ympäristövaikutustenarviointiprosessin puitteissa laadittu ympäristövaikutusten arviointiselostus valmistui helmikuussa 2022 ja asetettiin nähtäville 07.03.2022 – 06.05.2022 väliseksi ajaksi Keski-Suomen ELY-keskuksen verkkosivuille. YVA-selostuksen paperinen versio asetettiin nähtäville Keski-Suomen ELY-keskuksen asiakaspalvelupisteessä, Petäjaveden kunnantalolla, sekä Keuruun kaupungintalolla. Nähtävilläoloaikana järjestettiin YVA-menettelyn ja kaavahankkeen yhteinen yleisötilaisuus 13.04.2022 Petäjaveden auditorio Miilulla.

### **9.3 Valmisteluvaihe**

Kaavaluonnos ja muu kaavahankkeen yhteydessä laadittu kaava-aineisto asetettiin nähtäville 30.03.2022 – 06.05.2022 väliseksi ajaksi Petäjaveden kunnanvirastolle ja kunnan Internet-sivuille. Nähtävilläoloaikana järjestettiin YVA-menettelyn ja kaavahankkeen yhteinen yleisötilaisuus 13.04.2022 Petäjaveden auditorio Miilulla. Nähtäville asetettuun kaava-aineistoon liittyen oli mahdollisuus jättää nähtävilläoloaikana kirjallisia mielipiteitä. Nähtäville asetettuun aineistoon liittyen saatiin 14 mielipidettä. Nähtäville asetettuun kaava-aineistoon liittyen pyydettiin lausunnot tarvittavilta tahoilta. Nähtäville asetettuun kaava-aineistoon liittyen saatiin 15 lausuntoa. Kaavahankkeen valmisteluvaiheessa saadut mielipiteet, lausunnot, sekä niihin annetut vastineet on kirjattu kaavaselostuksen liitteenä olevaan vastineluetteloon. Kaavaselostuksesta ja/tai vastineluettelosta käy ilmi, miten saadut mielipiteet ja lausunnot ovat vaikuttaneet kaavasunnitteluun.



## 9.4 Ehdotusvaihe

Ehdotusvaiheen aikana laadittu kaavaehdotus käsitellään Petäjaveden kunnanhallituksessa ja asetetaan julkisesti nähtäville 30 päivän ajaksi Petäjaveden kunnanvirastoon ja kunnan Internet-sivulle. Nähtäville asettamisesta tiedotetaan sanomalehtikuulutuksin ja kaavoituksen Internet-sivuilla. Nähtävilläoloaikana järjestetään kaavahankkeeseen ja YVA-menettelyyn liittyvä yleisötilaisuus. Petäjaveden kunta pyytää lausunnot tarvittavilta tahoilta. Osallisilla ja muilla kuntalaisilla on mahdollisuus ilmaista mielipiteensä nähtäville asetettavaan kaava-aineistoon liittyen jättämällä muistutuksia. Muistutukset tulee osoittaa nähtävilläoloajan puitteissa kirjallisesti Petäjaveden kunnanhallitukselle. Ehdotusvaiheen aikana jätetyt muistutukset ja saadut lausunnot koostetaan kunnanvaltuuston hyväksyttäväksi vietävän kaavaehdotuksen liitteeksi laadittavaan vastineluetteloon. Vastineluettelosta ja kaavaselostuksesta käy ilmi, miten saadut muistutukset ja lausunnot ovat vaikuttaneet suunnitteluun. Kaavaehdotuksen nähtävilläoloajan jälkeen järjestetään tarvittaessa MRA 18 §:n mukainen ehdotusvaiheen viranomaisneuvottelu. Kaavaehdotus on tavoitteena asettaa nähtäville kesän 2023 aikana.

## 9.5 Hyväksymisvaihe

Ennen kaavan hyväksymisvaihetta kunnanhallitus käsittelee kaavaehdotuksesta saadut palautteet ja palautteisiin laaditut vastineet. Muistutuksen tehneille, jotka ovat ilmoittaneet osoitteensa, ilmoitetaan kunnan perusteltu kannanotto (vastine) esitettyyn mielipiteeseen. Vastineet postitetaan joko kunnanhallituksen tai -valtuuston kokouksen jälkeen. Kaava-aineisto etenee kunnanhallituksen esityksestä valtuuston hyväksymiskäsittelyyn.

Tuulivoimayleiskaavan hyväksymisestä päättäminen kuuluu Petäjaveden kunnanvaltuuston toimivaltaan. Tuulivoimayleiskaavan hyväksymiskäsittelyn päätöksestä tiedotetaan sanomalehtikuulutuksin ja kaavoituksen Internet-sivuilla. Hyväksymispäätös lähetään tiedoksi niille muistuttajille ja viranomaisahoille, jotka ovat pyytäneet päätöstä tiedoksi muistutuksen tai viranomaislausunnon jättäessään. Hyväksymispäätökseen voi hakea muutosta hallinto-oikeudelle tehtävällä kunnallisvalituksella. Hallinto-oikeuden ratkaisusta on mahdollista valittaa korkeimpaan hallinto-oikeuteen. Muutoksenhaussa hallinto-oikeuden päätöksestä korkeimpaan hallinto-oikeuteen sovelletaan valituslupamenettelyä. Kaava on tavoitteena saattaa hyväksymiskäsittelyyn kevään 2024 aikana.

## 9.6 Kaavan voimaantulo

Kaava saa lainvoiman mikäli kaavasta ei valiteta valitusajan kuluessa. Lainvoimainen kaava tulee voimaan voimaantulokuulutuksella. Kaavan voimaantulosta tiedotetaan sanomalehtikuulutuksin, kaavoituksen Internet-sivuilla. Voimaantullut kaava-aineisto toimitetaan tarvittaville viranomaisahoille. Kaava on tavoitteena saattaa voimaan kevään 2024 aikana.

Kaavan toteuttaminen voidaan aloittaa kaavan saatua lainvoiman.

## 10 YHTEYSTIEDOT

### PETÄJÄVEDEN KUNTA

#### **Yhteyshenkilö (kunnan kaavoittaja)**

aluearkkitehti Päivi Muhonen, +358 44 459 8434, etunimi.sukunimi@saarijarvi.fi

#### **Mielipiteiden, muistutusten ja lausunnot osoittaminen**

Petäjaveden kunnanhallitukselle osoitettavat mielipiteet, muistutukset ja lausunnot tulee lähettää kirjaamoon postiosoitteella: Suutarintie 4, 41900 Petäjavesi, tai sähköpostiosoitteella: kirjaamo@petajavesi.fi.

#### **Kaava-asiakirjojen nähtäville asettaminen**

Kaava-asiakirjat asetetaan nähtäville Petäjaveden kunnanvirastolla osoitteessa: Suutarintie 4, 41900 Petäjavesi, sekä kunnan kotisivulla osoitteessa: [www.petajavesi.fi](http://www.petajavesi.fi).

#### **Kuulutukset ja tiedotteet**

Kaavahanketta koskevat kuulutuksen ja tiedotteet julkaistaan kunnan virallisella ilmoitustaululla, Petäjavesi- ja Suur-Keuruu-lehdissä, sekä kunnan kotisivuilla osoitteessa: [www.petajavesi.fi](http://www.petajavesi.fi).

### SWECO FINLAND OY

#### **Yhteyshenkilö (kaavan laatija)**

arkkitehti, FISE YKS-530, Timo Rysä, +358405939917, etunimi.sukunimi@sweco.fi

### PITKÄLÄNVUOREN TUULIPUISTO OY AB

#### **Yhteyshenkilö**

Timo Koljonen, +358500489 531, koljonen.extern@uka-group.com