

LIITE 19

SWECO 

MAISEMA- JA KULTTUURIYMPÄRISTÖSELVITYS
OTANMÄKI – HUMPINSUO

LIITE 19

MAISEMA- JA KULTTUURIYMPÄRISTÖSELVITYS

OTANMÄKI – HUMPINSUO

SWECO FINLAND OY
KAISA WINBLAD
4.3.2025

Sisältö

1	Johdanto	4
2	Alueen historiaa	6
3	Maisema	8
3.1	Maisemamaakunta ja maisemaseutu	8
3.2	Korkeussuhteet	9
3.3	Maaperä	11
3.4	Vesistöt	12
3.5	Luonnonmaisema.....	13
3.6	Maisemarakenne	15
3.7	Maisemakuva	16
4	Rakennettu kulttuuriympäristö	22
4.1	Asutus.....	22
4.2	Suunnittelualueella sijaitsevat rakennukset	24
4.3	Suunnittelualueen tiestö.....	29
4.4	Otanmäen taajama	31
4.5	Vuorokkaan asuinalue.....	33
4.6	Humpinmäki.....	34
5	Arvoalueet ja -kohteet	35
5.1	Otanmäen kaivosyhdyskunta.....	35
5.2	Muut arvoalueet	39
6	Yhteenveto	40
7	Lähteet	41

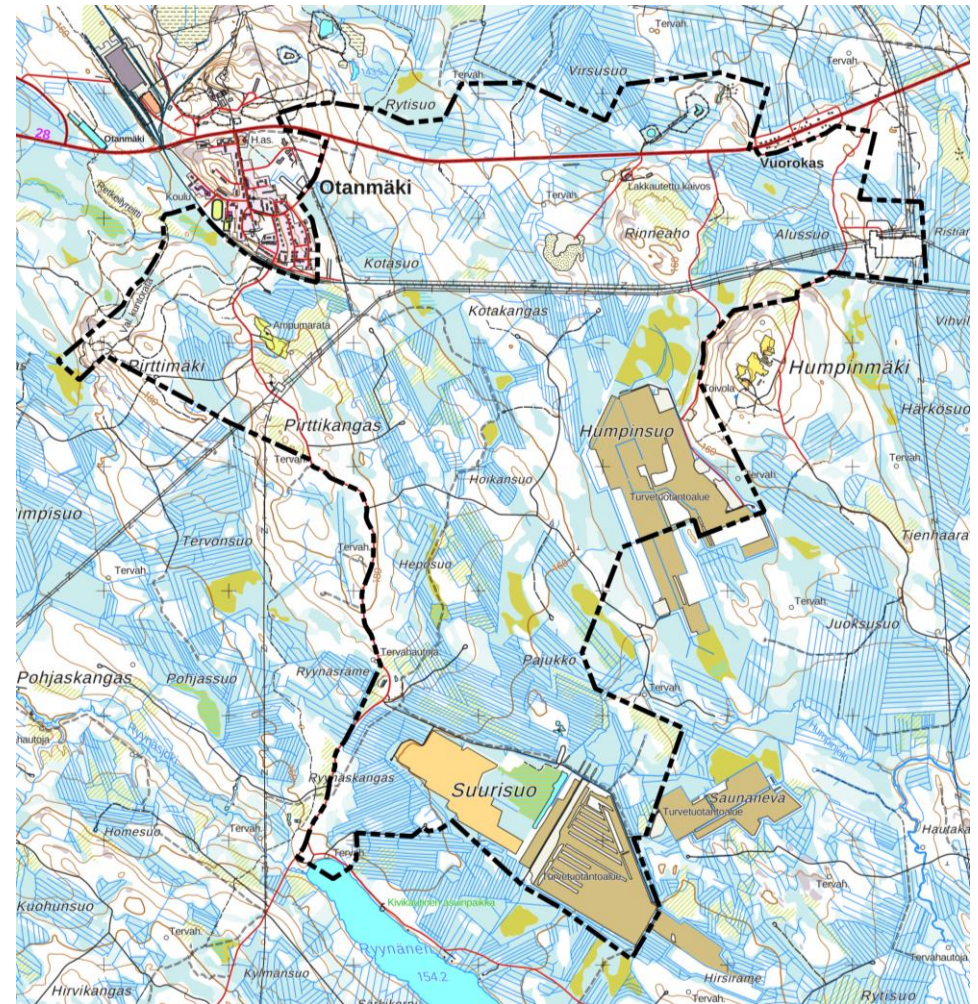
1 JOHDANTO

Tämä selvitys liittyy Kajaanin Otanmäen – Humpinsuon osayleiskaavaan. Osayleiskaavan tavoitteena on mahdollistaa teollisuusalueen rakentuminen valtatie 28:n ääreen. Osayleiskaava on tarkoitettu laatimaan siten, että se mahdollistaa useiden erityyppisten toimintojen sijoittamisen alueelle. Tavoitteena on lisäksi vaalia käytössä olevan Pirttimäen virkistysalueen liikuntamahdollisuuksia sekä kehittää Rynnäsen virkistystoimintoja.

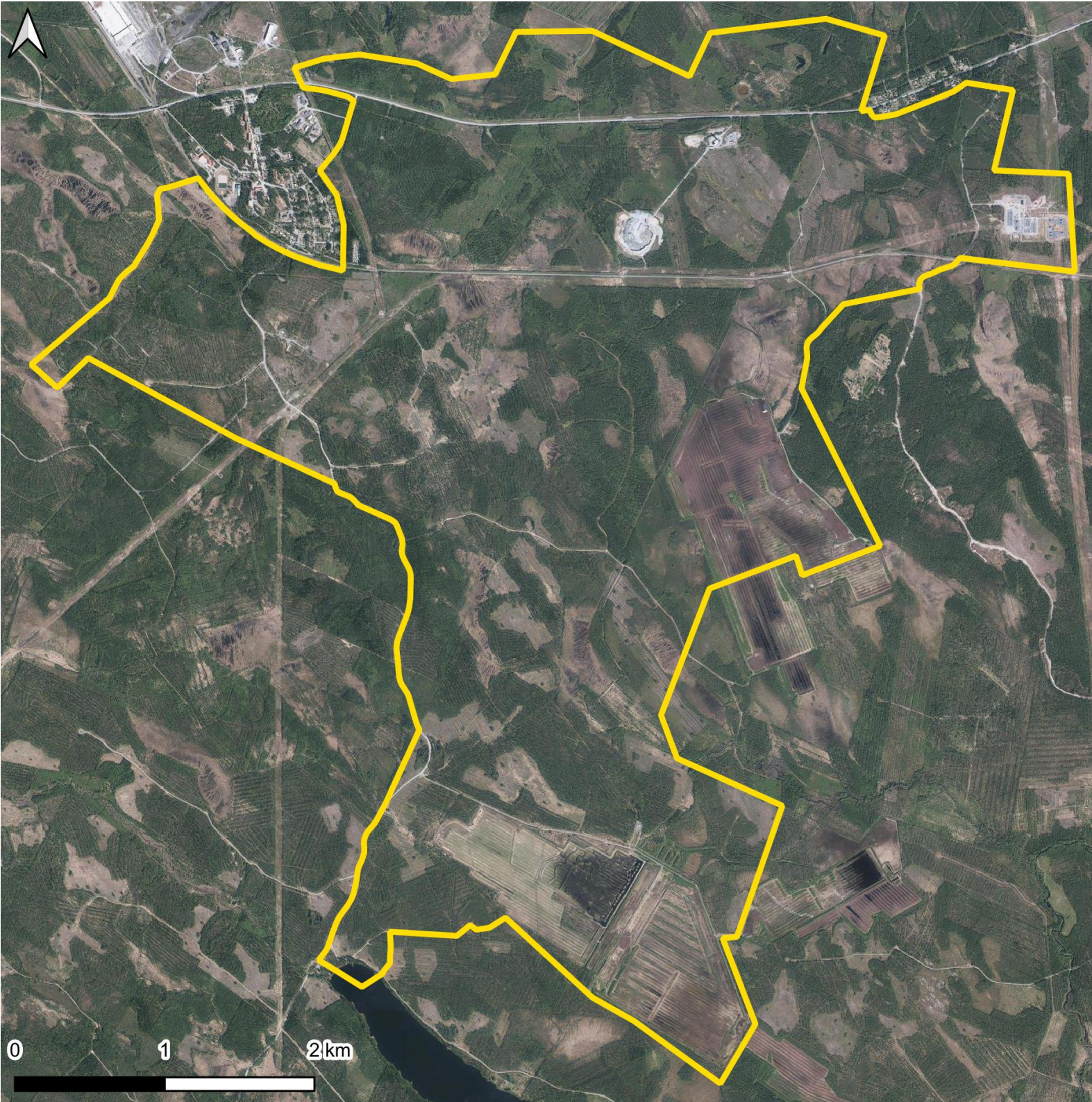
Tämä selvitys kohdistuu osayleiskaavan suunnittelualueelle, joka sijaitsee Otanmäen taajaman kaakkoispuolella, Humpinmäen, Rynnäsen ja Pirttikankaan väliin rajautuvalla alueella. Suunnittelualueeseen kuuluvat Otanmäen taajaman eteläpuolella sijaitsevat Pirttimäki ja Pirttikankaan pohjoisosat sekä Humpinsuon ja Suurisuo turvetuotantoalueet. Pohjoislaidaltaan suunnittelualue ulottuu Kajaanista Kokkolaan johtavan valtatie 28 (Kokkolantien) pohjoispuolisille alueille. Kokkolantien eteläpuolella suunnittelualueen halki kulkee Iisalmen–Kontiomäen radalta erkaneva Otanmäen rata. Suunnittelualue on asumatonta metsä- ja suoaluetta ja pääosin metsätalouskäytössä.

Selvitys on laadittu yleiskaavan edellyttämällä tarkkuudella. Selvityksessä huomioidaan osayleiskaava-alueen ja vaikutusalueen maiseman ja rakennetun kulttuuriympäristön ominaispiirteet ja mahdolliset arvot. Siinä tuodaan esille suunnittelualueen ja sen lähiympäristön maisemapiirteet (maiseman korkeussuhteet, maaperä, vesistöt, luonnonmaiseman piirteet, maisemarakenne ja maisemakuva), rakennetun kulttuuriympäristön piirteet (asutuksen sijoittuminen, rakennukset ja rakenteet) sekä maiseman ja rakennetun kulttuuriympäristön arvoalueet ja -kohteet. Selvityksen pohjalta arvioidaan maisemaan ja rakennettuun kulttuuriympäristöön liittyvät mahdolliset suojelutarpeet sekä kaavaratkaisun maisemaan ja kulttuuriympäristön arvoihin kohdistuvat vaikutukset.

Selvityksen on laatinut arkkitehti, TkT Kaisa Winblad / Sweco Finland Oy.

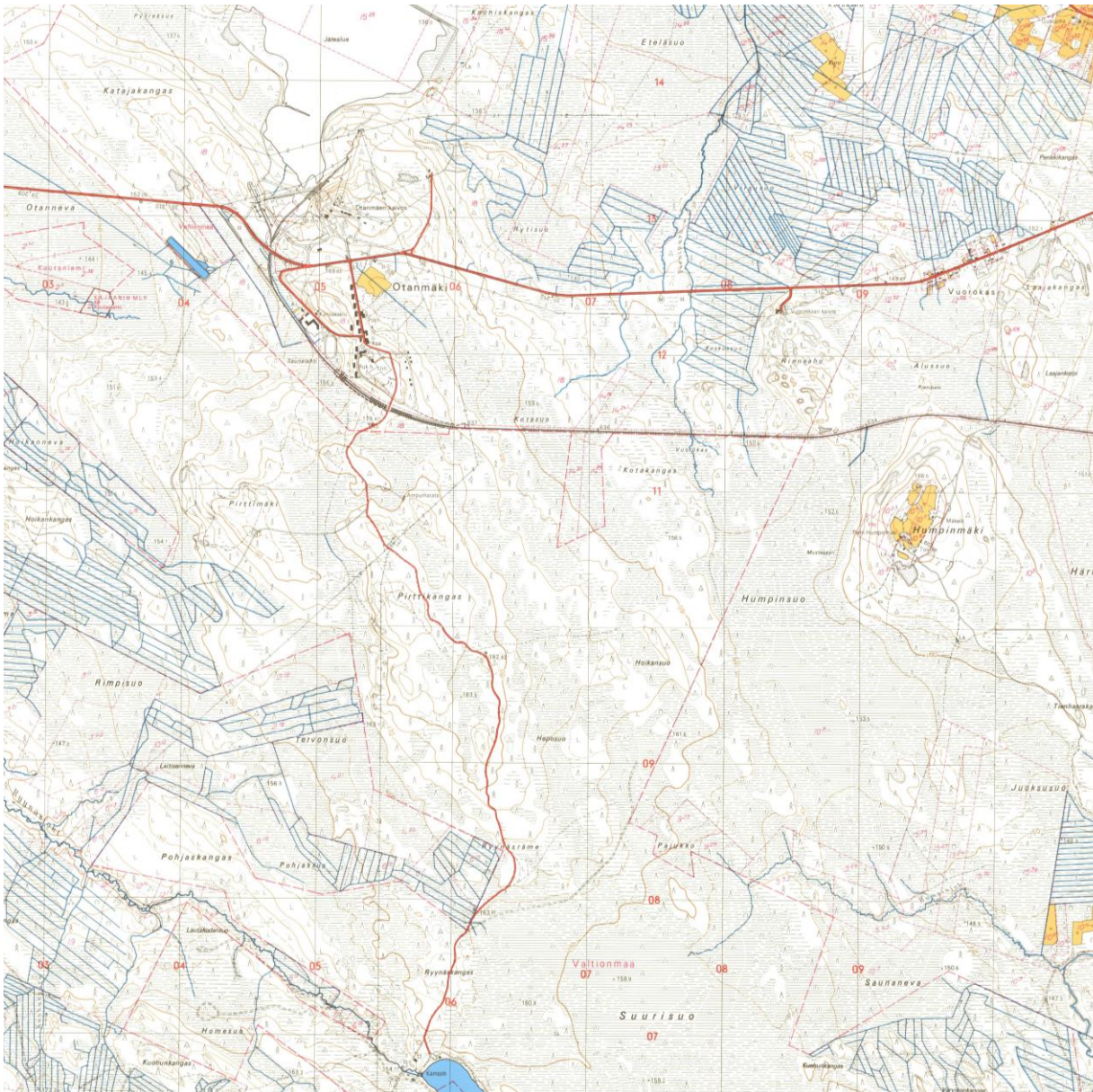


Selvitysalueen rajaus. Tässä selvityksessä maisema ja rakennettu kulttuuriympäristö on huomioitu kartalla osoitetulla suunnittelualueella ja sitä ympäröivillä lähialueilla.



Suunnittelualan ortokuva vuodelta 2024. Kuvassa on esitetty suunnittelualan rajausta osayleiskaavan valmisteluvaiheessa. (Ortokuva Maanmittauslaitos.)

2 ALUEEN HISTORIAA



Oulujärveä ympäröivät seudut olivat pitkään asumatonta erämaata. Oulujärven lounaanpuolisilla alueilla asutus keskittyi Vuolijokivarteen. Vuolijoen kunta perustettiin vuonna 1915.

Maatalousvaltainen Vuolijoen kunta teollistui Otanmäen malmikaivoksen myötä. Sotien jälkeen pitäjästä kehittyi Kainuun teollistunein paikkakunta. Otanmäkeen johtava maantie valmistui vuonna 1946, kaivostoiminnan kannalta tärkeä pistoraide vuonna 1952 ja valtatie Kajaaniin vuonna 1961.

Otanmäen kaivos oli toiminnassa vuosina 1949–1985. Kaivos tuotti rauta-vanadiinimalmia. Kaivoksesta louhittiin kaikkiaan yli 33 miljoonaa tonnia malma, mikä tekee Otanmäestä Suomen suurimman rautakaivoksen. Otanmäen kaivoksen kylkeen rakennettiin 1950-luvulta lähtien Otanmäen taajama. Kaivostoiminta laajeni 1960-luvulla. Vuorokkaan kaivos oli toiminnassa vuosina 1965–1985. Kaivoksesta louhittiin toiminta-aikana 1,3 miljoonaa tonnia malma, joka sisälsi rautaa, titaania ja vanadiinia.

Kaivoksen toiminnan päättyttyä Otanmäessä toimi vaunu-tehdas Škoda Transtech Oy, joka perustettiin korvaamaan kaivoksen lopettamisen johdosta menetettyjä työpaikkoja. Myöhemmin tehdas on tunnettu nimellä Transtech. Vuodesta 2015 lähtien tehdas on kuulunut Škoda Transportation Groupiin. Tehdas on toimittanut vaunuja mm. Helsingin Raide-Jokerille ja Tampereen raitiotielle.

Vuolijoen kunta liittyi Kajaanin kaupunkiin vuonna 2007.

Peruskartta 1:20 000 vuodelta 1971. Kartalla näkyvät Otanmäen kaivosalue ja taajama, Otanmäelle Kajaanin suunnasta johtava maantie sekä Otanmäen kaivokselle johtava rata. Tässä selvityksessä tarkasteltava suunnittelualue on rakentamatonta metsä- ja suoaluetta. Otanmäen taajamasta johtaa etelän suuntaan Ryynäsen luoteisrannalle maastonmuotoja myötäillen kulkevan vanha tie (nykyinen Ryynäsen-tie). (Kartta Maanmittauslaitos / Vanhat painetut kartat).



Suunnittelualue vuonna 1955. Suunnittelualueella on metsäalueita sekä laajoja suoalueita. Suoaluiden ja metsälämpäreiden muodostamassa mosaiikkikuviossa näkyy maiseman luode-kaakko-suuntaisuus. Kiintopisteinä maisemassa erottuvat Otanmäen kaivosalue ja taajama sekä Otanmäelle Kajaanin suunnasta johtavat maantie ja rata. Maantien pohjoispuolella erottuvassa maastokäytävässä kulkee sähkölinja. Humpinsuo ja Suurisuo näkyvät ilmakuvassa valtavina avoimina suoalueina. (Ilmakuva Maanmittauslaitos Paikkatietoikkuna / Historialliset ilmakuvat).



Suunnittelualue vuonna 2012. Otanmäen taajama on 1900-luvun jälkipuoliskon mittaan laajentunut. Taajaman keskustan kaakkoispuolella sijaitsevalla asuinalueella on pientaloista ja rivitaloista muodostuvaa asutusta. Otanmäen Kaivosalueen länsipuolella erottuu kookas Transtech Oy:n tehdusrakennus. Tien ja radan ohella maisemaa halkovat suuret voimalinjat: suunnittelualueen kohdalla radan rinnalla kulkee kolme voimalinjaa, niiden kanssa risteää pohjois-eteläsuuntainen voimalinja. Humpinmäen koillispuolella voimalinjojen risteyksessä on suuri sähköasema. Suoalueita on ojitettu ja metsitetty. Laajat avoimet suoalueet, Humpinsuo, Suurisuo ja Saunaneva, on otettu turvetuotantoalueiksi. (Ilmakuva Maanmittauslaitos Paikkatietoikkuna / Historialliset ilmakuvat).

3 MAISEMA

3.1 Maisemamaakunta ja maisemaseutu

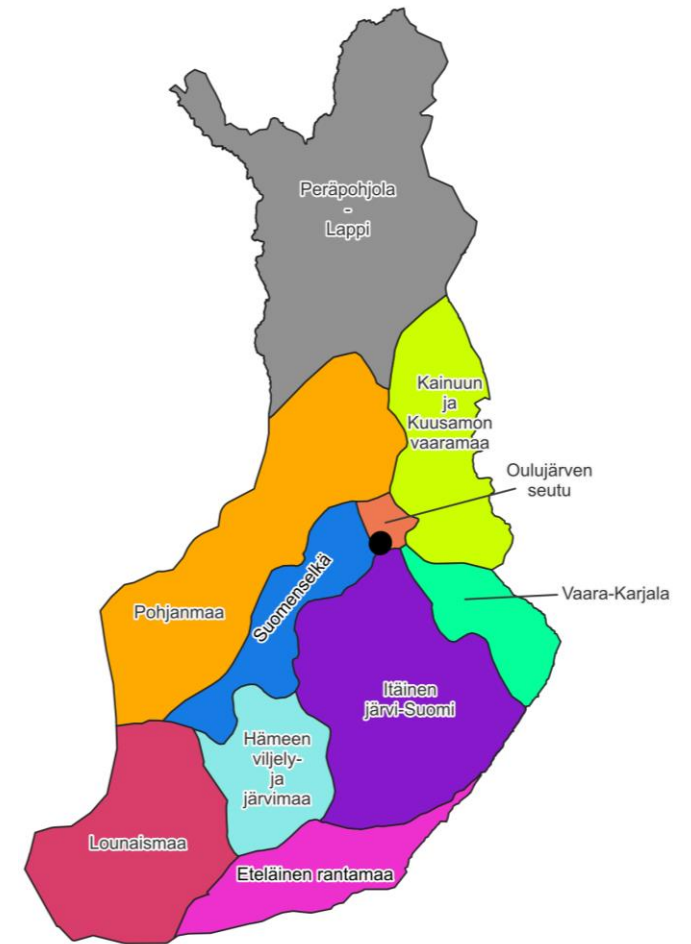
Ympäristöministeriön maisema-aluetyöryhmän vuonna 1993 laatimassa jaottelussa suunnittelualue sijaitsee Oulujärven seudun maisemamaakunnan alueella, Suomenselän maisemamaakunnan vaihettumisalueen tuntumassa. Suomi on jaettu kymmeneen eri maisemamaakuntaan, joista osa jakautuu edelleen maisemaseutuihin. Jako ilmentää kulttuurimaisemille ominaisia alueellisia piirteitä ja maisemien vaihtelevuutta. Läheisten seutujen väliset erot eivät ole jyrkkiä, sillä maisemien piirteet vaihtuvat yleensä vähittäin.

Oulujärven seudun maisemamaakuntaan kuuluvat Oulujärvi ja sitä ympäröivät alueet. Oulujärven alue on maassamme ainutlaatuinen usean maisemaelementin solmukohta. Oulujärven seutu on Vaara-Karjalan – Kainuun vaaraseudun ja Pohjois-Pohjanmaan nevalakeuden seudun vaihettumisaluetta. Lounaassa seutu yhdistyy Suomenselän maisemamaakunnan alueeseen. Oulujärven seudun eteläpuolella on Itäisen Järvi-Suomen maisemamaakuntaan kuuluva Pohjois-Savon järviseu. Oulujärven seudun maisemamaakunnan yksilöllisin ja hallitsevin tunnusmerkki on laajojen selkävesien ja saaristojen mah-tava Oulujärvi.

Oulujärveä ympäröivillä alueilla maasto on pääpiirteissään hyvin tasaista. Pinnanmuodot alkavat jyrkettä kohti järven itäpuolisia vaara-alueita. Luoteessa Pohjanmaan nevalakeuden tuntumassa maisema muuttuu suovaltaiseksi. Oulujärven poikki kulkee luoteesta kaakkoon suuntautuva harjumuodostumajakso, jonka tuntumassa seudun tasainen maaperä on laajalti jäätikköjokien tuomien sedimenttien kattama. Soita on runsaasti, mutta keskimäärin vähemmän kuin Suomenselän alueella. Länsiosissa vallitsevat karuhkot puolukkatyyppin kankaat vaihtuvat itään päin mentäessä hieman viljavammiksi puolukka- ja mustikkatyyppien sekametsiksi.

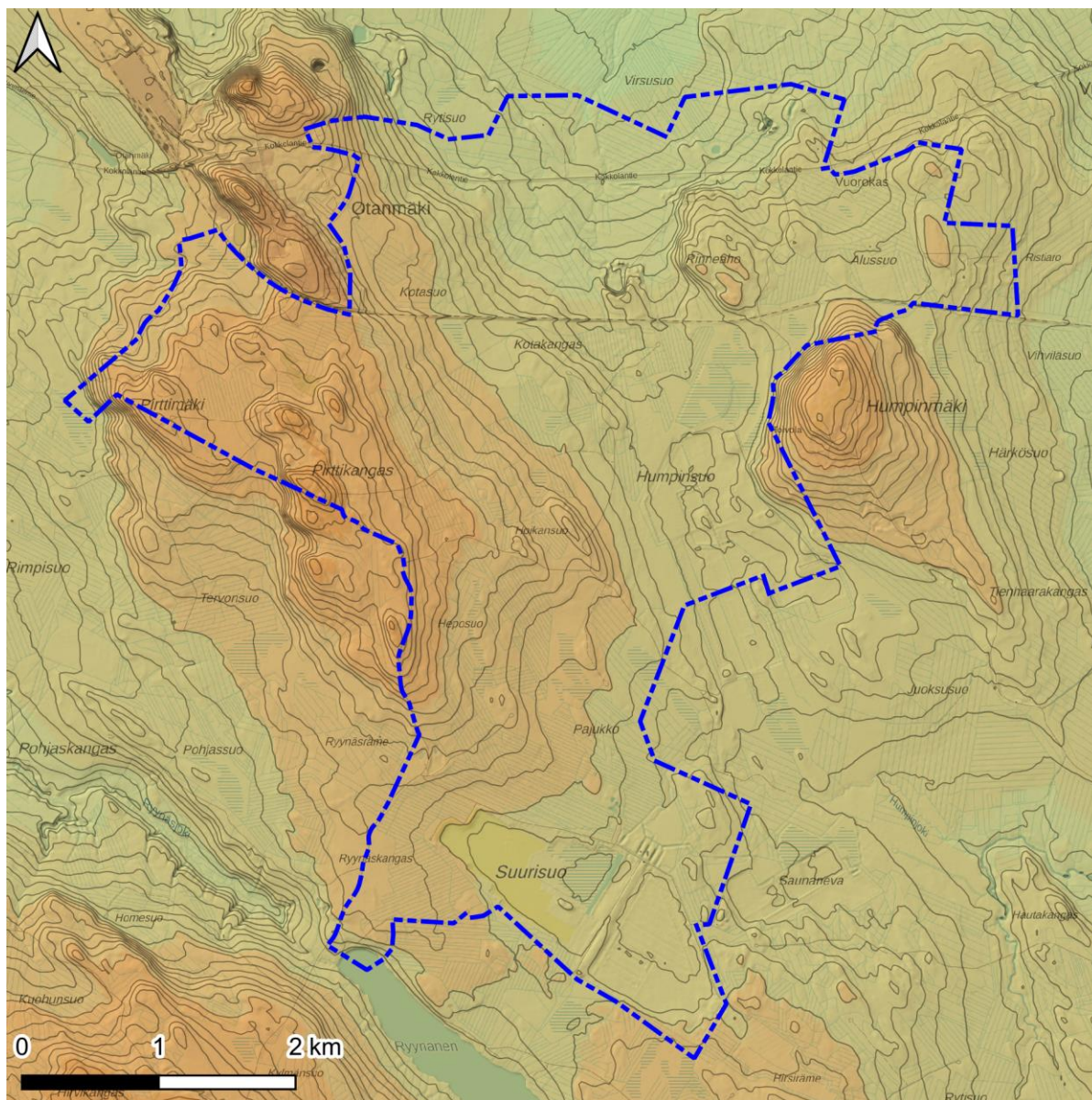
Asutus on Oulujärven seudulla melko harvaa. Tyypillinen rakennusryhmä kookkaine talusrakennuksi-neen levittäytyy tasamaalla laajalle alueelle joen tai järven töyräälle. (Maisemanhoito 1993).

Oulujärven eteläpuolisilla alueilla, missä myös suunnittelualue sijaitsee, ilmenevät Oulujärven seudulle tyypilliset piirteet. Alueelle ovat leimallisia suuret suot ja soistuneet metsien ja kankaiden peittämät alueet, ja toisaalta laaja Oulujärvi selkineen. Maisema on osin tasaista, paikoin maisemassa erottuvat mäet ovat matalia ja loivapiirteisiä. (Tervonen 2003). Asutus on harvaa, suunnittelualueutta ympäröivillä alueilla asutusta on Otanmäen kaivoksen yhteyteen rakennetussa taajamassa sekä Oulujärveä ympäröivillä alueilla.



Maisemamaakunnat. Suunnittelualueen sijainti on merkitty kartalle mustalla pisteellä.

3.2 Korkeussuhteet



Oulujärven eteläpuolisilla alueilla maisema on korkeussuhteiltaan pääosin melko laakeapiirteistä. Tasaisimmat alueet sijaitsevat Oulujärven laskevien kapeuden jokien, kuten Syväjoen, Vuottojoen, Vimpelinjoen ja Vuolijoen, varsilla. Jokien väliin rajautuvilla alueilla on suovaltaista alavaa maisemaa. Paikoin korkeimpina alueina kohoavat matalahkot mäet ja kangasmaat, jotka muodostavat kaakko-luodesuuntaisia ketjuja. Vuolijokeen laskevan Rynnäsjoen lounaispuolella maasto alkaa pikkuhiljaa muuttua Pohjois-Savon järvisedun korkokuvaltaan vaihtelevaksi maisemaksi.

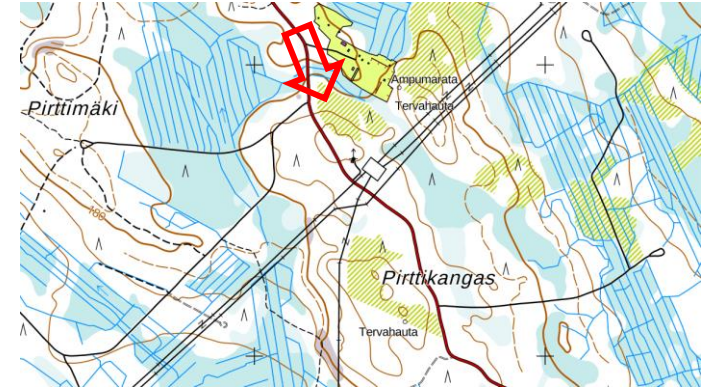
Suunnittelualueella ja sen lähituntumassa maisemassa on selkeästi erottuvia selännealueita, jotka kohoavat alavia suoalueita korkeammalle.

Suunnittelualueen länsipuolella (osittain suunnittelualueella) on kaakko-lounassuuntainen selänne, jonka muodostavat Pirttikangas (190 m mpy) ja Pirttimäki (185 m mpy), Otanmäki ja Otanmäen kaivos (180-190 m mpy) sekä Katajakangas (160 m mpy). Suunnittelualueen länsikärki ulottuu Pirttimäelle ja Pirttikankaan lakialueelle. Maasto laskee selänneeltä loivasti itään kohti Humpinsuota, jonka korkeusasema on noin 155 m mpy. Suunnittelualueen eteläosissa maasto laskee kohti Suurisuota, joka on korkeusasemaltaan noin 155–160 m mpy.

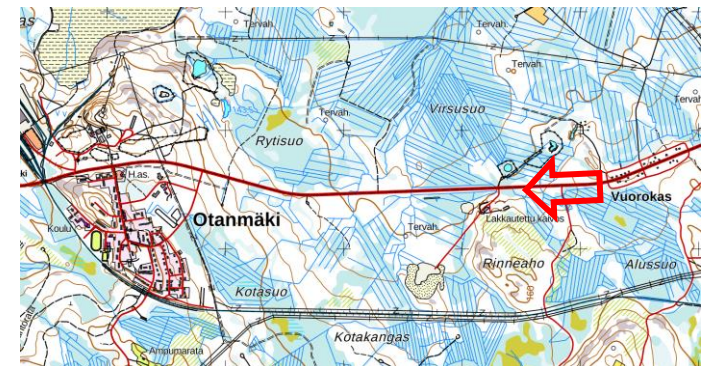
Suunnittelualueen itäpuolella ympäristöään korkeampana kohoumana erottuu Humpinmäki (185 m mpy). Humpinmäen laella on mäkiasutusta: mäen laella sijaitsevia pihapiirejä ympäröivät pienialaiset viljelysalueet. Humpinmäen luoteispuolella Kokkolantien ja rautatien välissä erottuu Rinneaho (160 m mpy). Rinneahon pohjoislaidalla on lakkautettu Vuorokkaan kaivos. Suunnittelualueen keskellä on matalampia kangasmaita, jotka juovittavat maisemaa kaakko-luodesuunnassa.



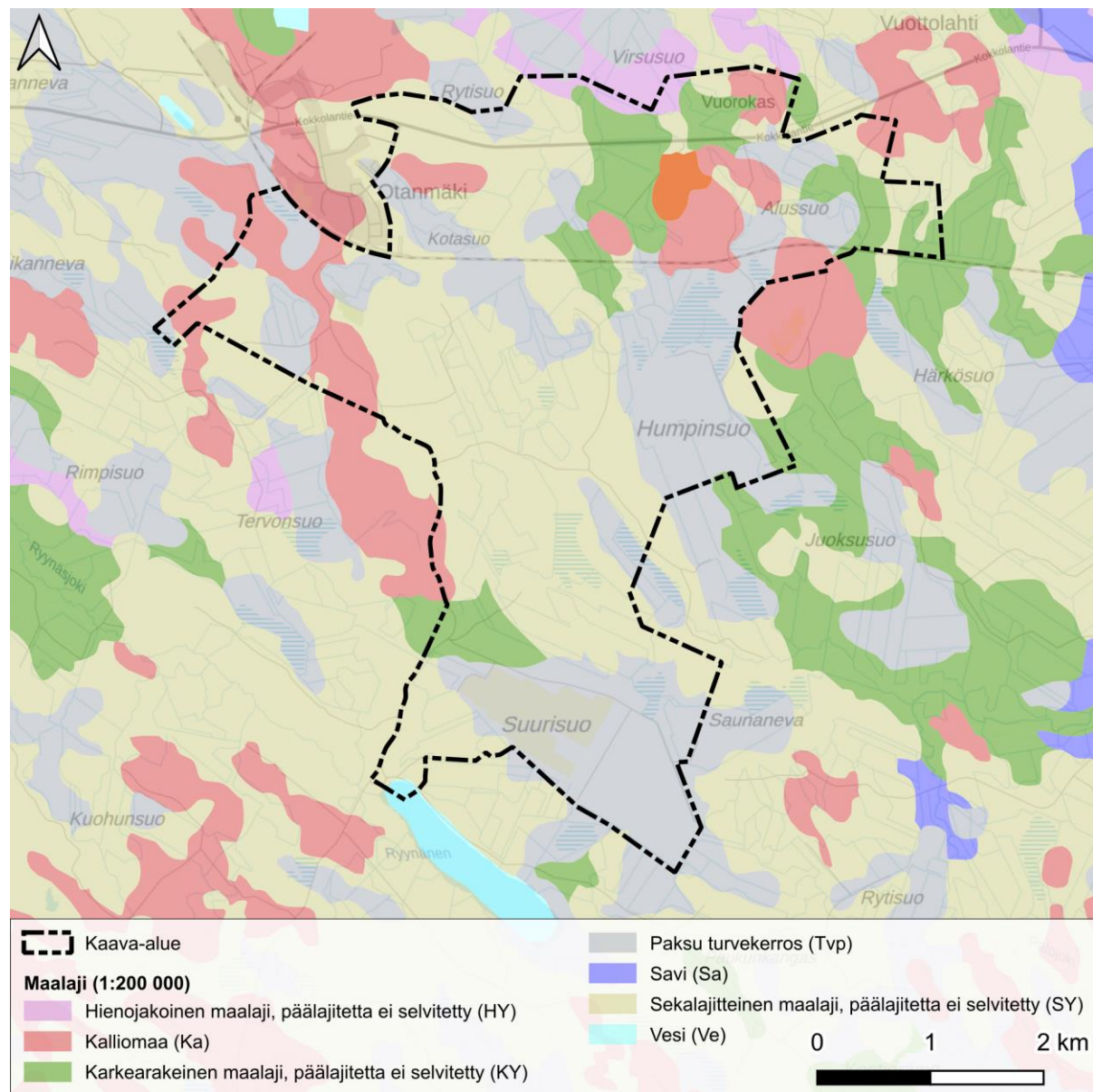
Näkymä Rynnäsentiä myöten Pirttikankaan suuntaan. Maasto kohoaa selkeästi ampumaradan tienoilta kaakon suuntaan. Vanha maantie kaartuu maisemassa maastonmuotoja myötäillen.



Näkymä Kokkolantietä myöten Otanmäen suuntaan. Maasto laskee Vuorokkaan asuinalueen ja Rinneahon tienoilta kohti alavia suoalueita ja kohoaa suoran päässä näkyvää Otanmäkeä kohti.



3.3 Maaperä



Suuri osa Kainuuta kuuluu muinaiseen Karelidien vuoriston poimutusjaksoon. Kainuun kallioperä muodostuu pääosin gneissi-graniittialueista sekä vaaleanharmaasta tonaliittistä. Kallioperän juonteet ja murroslinjat luovat maisemalle ominaisen, voimakkaasti suuntautuneen ilmeen. Maaperällä tarkoitetaan kallioperää peittävää irto- maakerrosta. Maaperä koostuu kallioperän kiviaineksista peräisin olevista kivennäismaalajeista sekä kasvien ja muiden eliöiden jäänteistä syntyneistä eloperäisistä maalajeista. Kainuun alueen maaperä on syntynyt pääasiassa Veiksel-jääkauden aikana, jolloin jäätikkö virtasi Kainuun pohjoisosissa lännestä itään ja etelämpänä luoteesta kaakkoon, muodostaen maisemalle sen tyyppillisen suuntautuneen luonteen.

Maaperän pintaosat ovat lähes kaikkialla Kainuussa moreenia. Moreenimaat ovat pinnaltaan useimmiten lohka-reista tai kivistä. Moreeni koostuu erikokoisista maalajeista, isoista kivenlohkareista hiekkaan ja hienojakoiseen saveen. Moreenialueita rikkovat kaakko-luodesuuntaiset ja itä-länsi-suuntaiset harjujonot. Oulujärven etelärannalla sekä Vuolijoen seudulla on myös hienojakoisia savi- ja hiesuesiintymiä. Seudun länsiosissa maalajeja peittävät paikoin 1–2 metriä paksut turvekerrostumat. (Muhonen & Savolainen 2014).

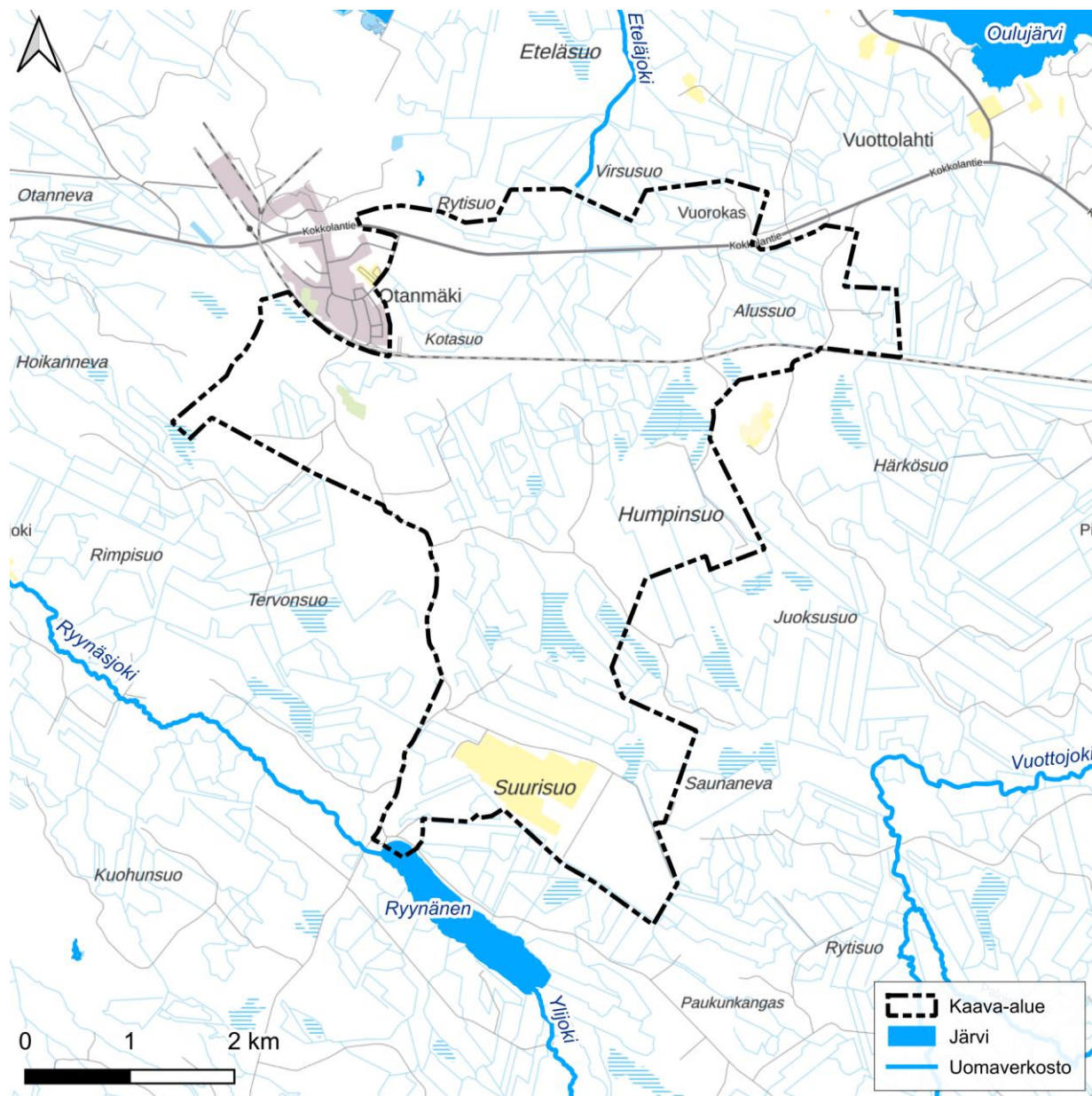
Suunnittelualueella kallioperä on pääosin tonaliittista migmatiittia ja gabroa, pienellä alalla alueen kaakkois- osassa pegmatiittigraniittia. Maaperä on vaihtelevasti moreenia ja turvetta. Rinneaholla on kalliomaata, mäen luoteislaidalla on kalliopaljastuma. Suunnittelualueen länsiosassa kalliomaata muodostaa Pirttikankaalta Otanmäelle ja edelleen Katajakankaalle ulottuvan kaakko-luodesuuntaisen ketjun.

3.4 Vesistöt

Suunnittelualue kuuluu Oulujärven vesistöalueeseen. Suunnittelualueella on hyvin niukasti luontaisia vesistöjä. Suunnittelualueen kaakkoisosaan ulottuvat Vuottojokeen laskevan Humpinjoen latvat. Suunnittelualueen pohjoisosasta lähtee Eteläjokeen ja edelleen Vimpelinjokeen laskeva Pienipuro.

Suunnittelualueen eteläpuolella on muodoltaan pitkänomainen luode-kaakkosuuntainen järvi, Rynnänen. Rynnänen on soiden ympäröimä järvi, joista saa alkunsa toinen Vuolijoen latvahaaroista: järven luoteispästä laskee kapeana kiemurteleva Rynnäsjoki Vuolijokeen ja edelleen Oulujärveen.

Oulujärvi sijaitsee suunnittelualueen pohjoispuolella. Oulujärven Vuottolahti ulottuu lähimmillään noin 2 km päähän suunnittelualueesta. Oulujärvi on pinta-alaltaan Suomen neljänneksi suurin järvi. Vuottolahden pohjoispuolella sijaitseva Ärjänselkä on yksi Suomen avarimmista sisävesilakeuksista.



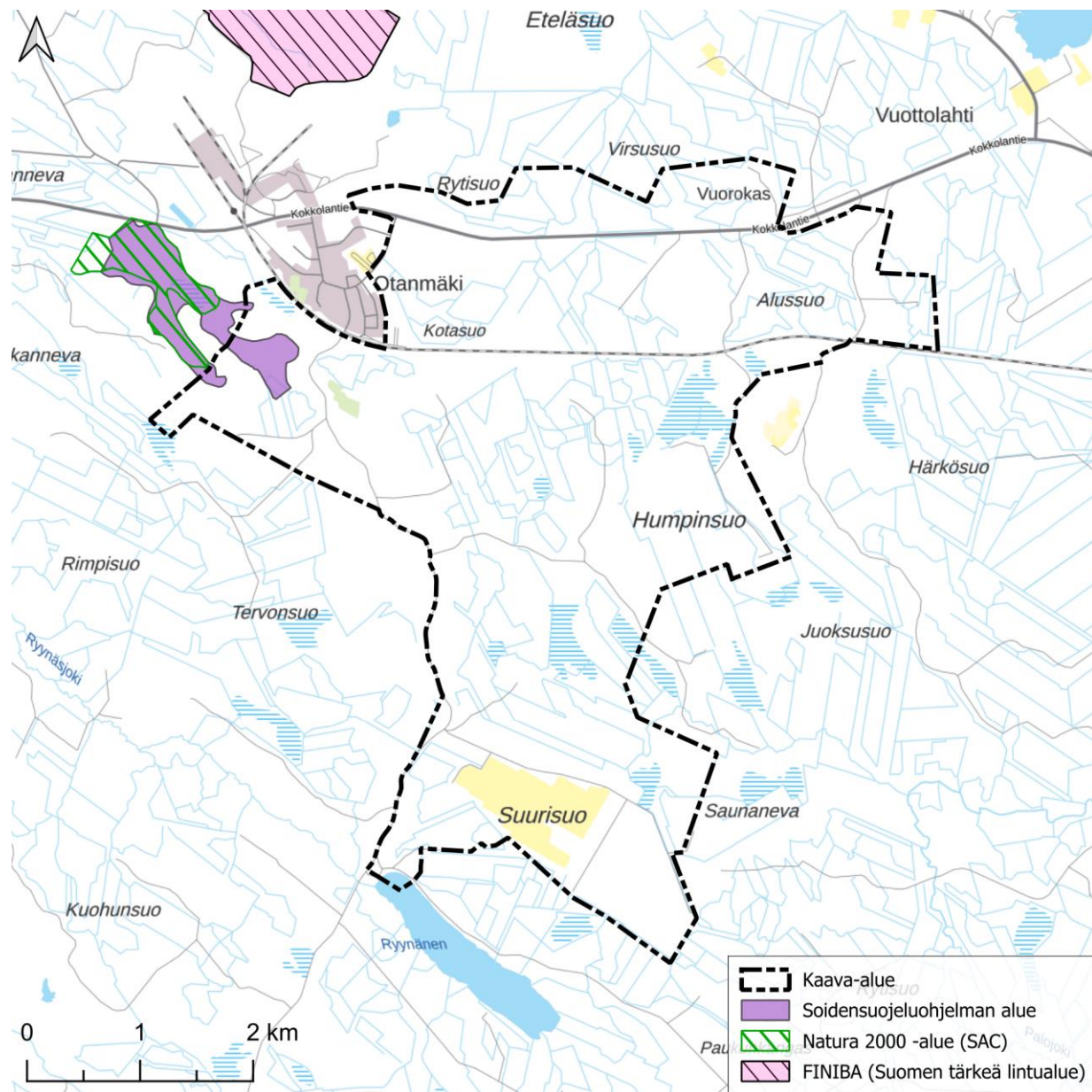
3.5 Luonnonmaisema

Kainuu sijaitsee keskiboreaalisen ja pohjoisboreaalisen kasvillisuusvyöhykkeen vaihtumisalueella. Mitä pohjoisemmaksi ja mitä korkeammalle vaaroille nousetaan, sitä karummaksi kasvillisuus muuttuu. Kainuun luonnonkasvillisuutta hallitsevat metsät ja suot. Kasvullisen metsämaan osuus on lisääntynyt lähinnä soiden ojituksen johdosta. Pääosa metsistä on männiköitä. Kainuun länsiosia hallitsevat suot, joita on yli 60 % maa-alasta. (Muhonen & Savolainen 2014).

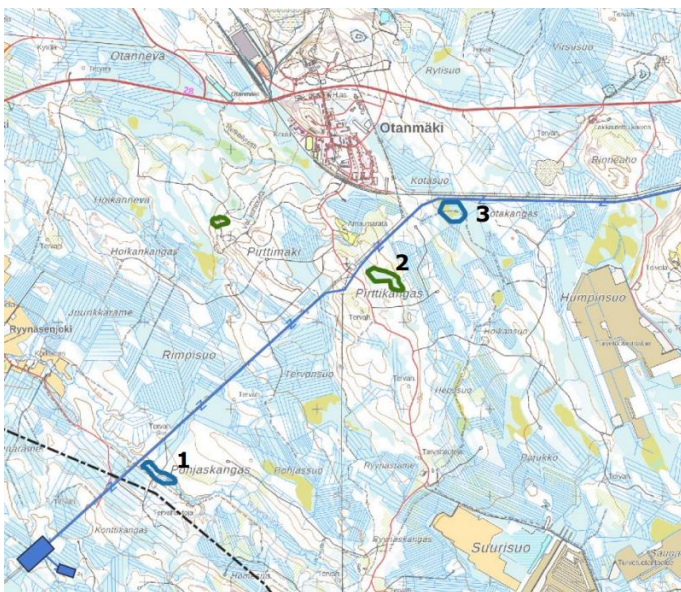
Suunnittelualue sijaitsee keskiborealisella Pohjois-Karjalan–Kainuun kasvillisuusvyöhykkeellä (3b) sekä suokasvillisuusvyöhykkeistä Pohjanmaan aapasuoalueella, tarkemmin Suomenselän ja Pohjois-Karjalan aapasuoalueella (3a). Seudulle tunnusomainen piirre on jääkauden muovaamien, luode–kaakkosuuntaisten kankaiden ja niiden välisten soiden sekä vesistöjen vuorottelu. Kankaat ovat lähes kauttaaltaan intensiivisessä metsätaloustaloudessa, ja suurin osa niiden välisistä soista on ojitettu turvekankaiksi. (Muhonen & Savolainen 2014).

Suunnittelualue on pääasiassa metsätaloustaloudessa olevaa metsää ja ojitettua suoaluetta. Metsät ovat eri kasvun vaiheessa olevia talousmetsiä. Alueella on myös laajoja hakattuja alueita ja taimikoita. Suunnittelualueella on paikoin myös pienialaisia avosoita.

Suunnittelualueella ei ole erityisiä luontoarvoja. Lähin suojelualue on Otannevan Natura-alue (SACFI1200921), joka sijaitsee suunnittelualueen luoteispuolella ja ulottuu lähimmillään suunnittelualueen rajan tuntumaan. Otanneva on myös soidensuojeluohjelman aluetta. Suojelualueen rajaus on Natura-alueen rajausta laajempi ja ulottuu osittain suunnittelualueelle.



Otanneva (57 ha) on kehittynyt, keskiravinteinen, kaakkoisosiltaan voimakkaasti luoteeseen viettävä aapasuo. Suolla on komea rimpi/jännemuodostus, varsinkin alueen kaakkoisosissa perättäisten rimprien väliset korkeuserot ovat huomattavat. Rimmet ovat keskiravinteista ruoppa-ripinevaa, jänneet keskiravinteista saranevaa. Otanpuron latvoilla rimmet ovat saranevaa ja jänneet keskiravinteista sararämettä. Rimmissä kasvavat mm. suomenlumme ja pohjanpalpakko. Vaaleasara on silmiinpistävän runsas koko suolla. Koilliskulmassa on erikoista vaaleasaran, rimpivesiherneen, äimäsaran ja järviruo'on luonnehtimaa suota. Ympäröivien soiden ojitukset ovat muuttaneet suon luonnontilaa sekä kaakkoisosan lahdekkeissa että Otanpuron varressa. (Natura 2000-alueet / Otanneva).



Ote kartasta, Luolakankaan tuulivoimapuiston voimajohtoreitin (SVE2) ympäristöön sijoittuvat huomionarvoiset luontokohteet. (Kartta AFRY 2023)

Kajaanin Luolakankaan tuulivoimahankkeen yhteydessä on laadittu luontoselvitykset ja vaikutusten arviointi uudelle voimajohtoreitille, joka kulkee tuulivoima-alueelta olemassa olevan voimajohtoreitin rinnalla koilliseen Pirttikankaan yli, kääntyy itää kohti radan rinnalle ja jatkuu voimajohtojen risteyksessä sijaitsevalle sähköasemalle. Selvityksessä on tunnistettu kaksi tämän selvityksen kattamalla alueella sijaitsevaa huomionarvoista luontokohtetta (kartalla kohteet 2 ja 3):

Kohde 2: Pirttikankaalla noin 90 metriä suunnitellun voimajohdon keskilinjasta itään sijaitsee yksi metsälain 10 §:n tarkoittama erityisen tärkeä elinympäristökohde. Kyseinen alue on vähäpuustoista suoelinympäristöä kuvion pohjois- ja eteläpuolelle sijoittuvien hakkuualueiden sekä lännessä ja idässä kohdetta rajaavien talousmetsäkuvioiden välissä. Suoalueen reunoilla alueen luonnetta ylläpitävän vesitalouden voi arvioida nykyisellään kärsineen jossain määrin ympäröivien alueiden hakkuista ja niiden aiheuttamista muutoksista, mutta pääosin kohteen voi tulkita edelleen täyttävän ML 10 §:n erityisen tärkeän elinympäristön määritelmän. (AFRY 2023).

Kohde 3: Kotasuon ruopparimpisellä nevalle luonnontilaisuus on niin ikään olemassa olevan voimajohdon, junaradan sekä ympäröivien ojitusten vuoksi reuna-alueiltaan heikentynyt ja voimajohtoalueella on paikoin havaittavissa työkoneiden jälkiä, mutta etäämmälle voimajohdon eteläpuolelle sijoittuu luonnontilaisempi kokonaisuus, jonka kasvillisuus on pysynyt suhteellisen muuttumattomana ja alue on siten tulkittavissa luonnon monimuotoisuutta turvaavaksi kohteeksi. Rimmet pysyvät ympärivuotisesti vesipintaisina ja niiden ympäristössä kasvaa raatetta ja leväkkoa, rimprien ympärillä on tupasluikkaa ja kohti suon reunoja mentäessä tupasvillaa. Reuna-alueilla puustoisuus on kuivumisen myötä lisääntynyt. (AFRY 2023).

Lisäksi selvityksessä mainitaan Pirttimäellä olevan Metsäkeskuksen (2023) rajaama metsälain 10 § mukainen kohde (kartalla numeroimaton kohde).

Mainittu selvitys kohdistuu vain Luolakankaan tuulivoima-alueen voimajohtoreitille. Selvityksessä ei tarkastella tämän selvityksen suunnittelualuetta muilta osin.

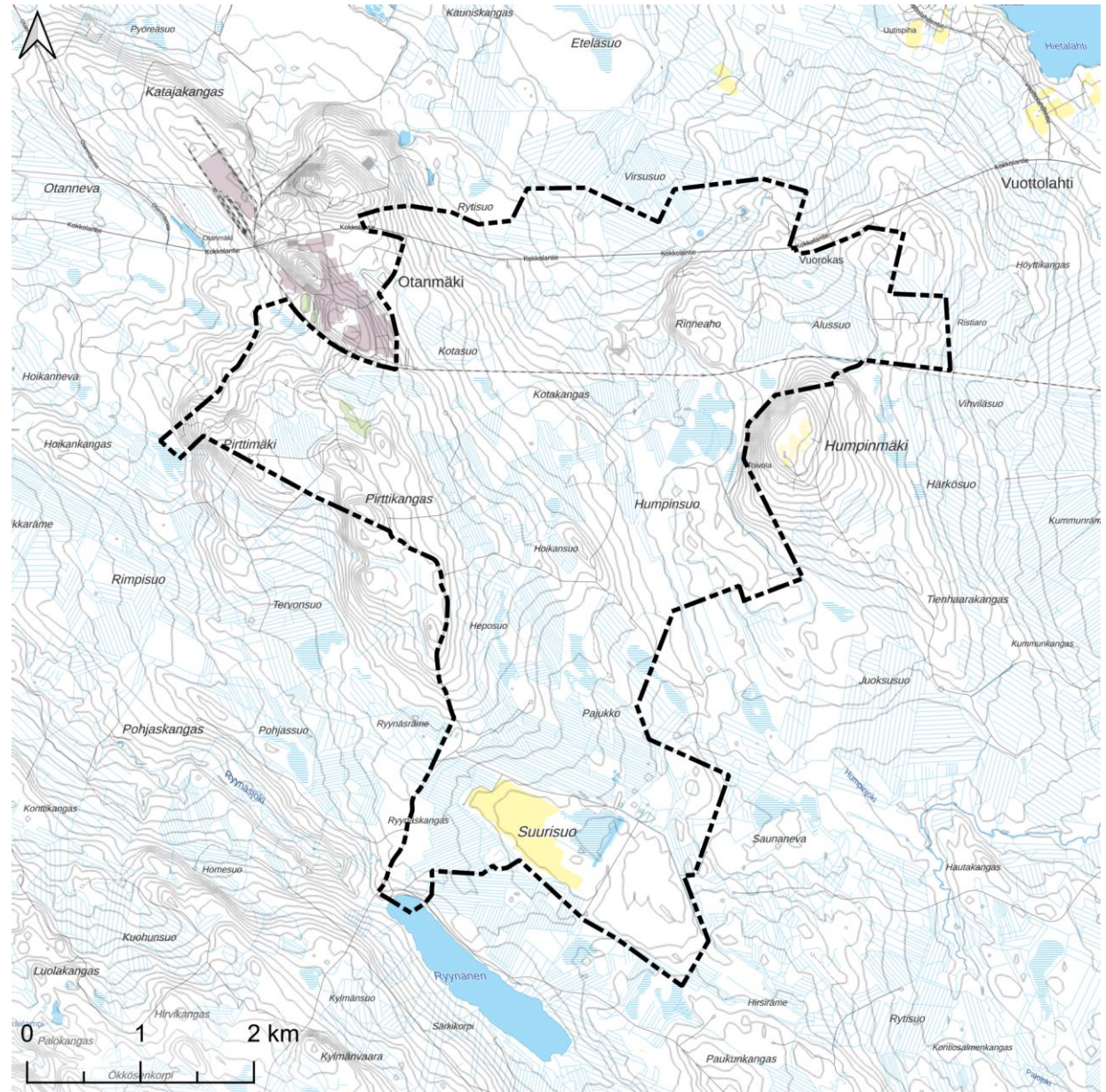
3.6 Maisemarakenne

Oulujärven eteläpuolisilla alueilla maisemarakenteen rungon muodostavat matalien selännealueiden muodostamat kaakko-luodesuuntaiset ketjut. Kangasmaiden ja mäkien väliin rajautuu maastonmuodoiltaan varsin tasaisia suovaltaisia alueita.

Suunnittelualueella ja sen lähituntumassa maisemarakennetta jäsentävät suoalueita korkeammalle kohoavat selänteet ja mäet: Otanmäki, Pirttimäki, Pirttikangas, Rinneaho ja Humpinmäki.

Maisemassa paikan identiteettiä luovana erityispiirteenä erottuu ympäristöstään korkeammalle kohoavalla Otanmäellä sijaitseva kaivosalue. Otanmäeltä avautuu Kokkolantietä myöten pitkiä näkymiä alavampaan maisemaan.

Suunnittelualueella maisemarakenteessa kiinnostavina piirteinä erottuvat metsäiset selännealueet, kuten Pirttimäki ja Pirttikangas. Rinneaho on Vuorokkaan kaivoksen toiminnan leimaama kokonaisuus.



3.7 Maisemakuva

Suunnittelualueella ja sen lähiseuduilla maisema on pääosin sulkeutunutta metsätalousmaisemaa. Avoimia maisematiloja on pienialaisilla avosoilla ja hakkuuaukeilla sekä laajoilla turvetuotantoalueilla. Osa suunnittelualueella sijaitsevasta Suurisuosta on raivattu viljelysmaaksi, osa suosta on turvetuotantoaluetta.

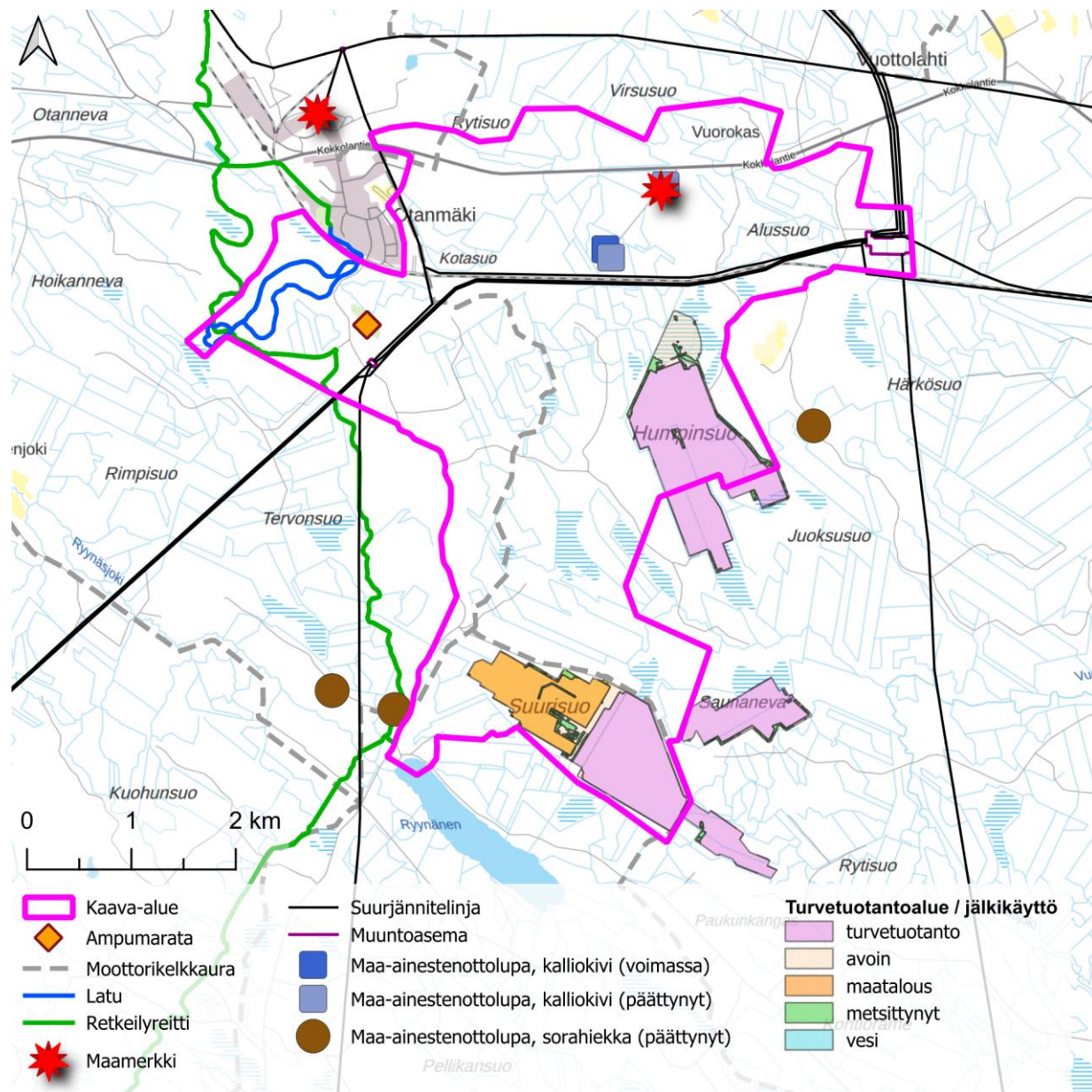
Suunnittelualueen pohjoislaudalla kulkeva Kokkolantie on suunnittelualueelle avautuvien näkymien kannalta potentiaalinen. Nykyisellään tietä rajaa metsämaisema, tieltä avautuvat näkymät ovat suljettuja. Tienvarren puusto on melko matalaa nuorta metsää, mutta pusikkoisuus peittää silti tieltä avautuvia näkymiä. Jatkossa, suunnittelualueen rakentuessa, tieltä avautuvat näkymät tulevat olemaan tärkeitä Otanmäkeä Kajaanin suunnasta lähestyttäessä. Tienvarsinäkymät toimivat parhaimmillaan alueen ja paikkakunnan käyntikorttina tiellä liikkuville.

Maisemavaurioina suunnittelualueella erottuvat soranottoalueet. Rinneahon länsipuolella sijaitsee laaja soranottoalue, jolla on voimassa oleva maa-ainestenottolupa. Suunnittelualueella ja sen lähialueilla on laajoja turvetuotantoalueita Humpinsuolla, Suurisuolla ja Saunanevalla.

Rinneahon pohjoisreunalla Kokkolantien tuntumassa on lakkautettu Vuorokkaan kaivos. Tien pohjoispuolella on kaivoksen kuivatusvesiallas. Kaivoksen torni näkyy paikallisesti Kokkolantielle. Otanmäen kaivoksen torni näkyy maamerkkikohteena Kokkolantielle.

Pirttimäellä ja Pirttikankaalla on virkistysreitit: Otanmäen retkeilypolku ja Otanmäen purupolku. Reittien varilla maisemakuva on metsäinen ja sulkeutunut.

Alueen halki kulkee useampi voimalinja. Alueen koilliskulmalla on sähköasema. Pirttikankaalla on masto.



Metsätalousmaisema



Metsää Humpinsuon länsipuolella.



Metsää Otanmäen itäpuolella.



Metsäalueilla on monin paikoin nuoria taimikoita.



Laaja hakkuuaukea Rynnäsen luoteispuolella.

Suomaisema / turvetuotantomaisema



Suurisuo, näkymä kaakon suuntaan.



Näkymä rautatien ja sähkölinjan varresta lounaaseen Humpinsuon suuntaan.



Humpinsuo, näkymä Lännen suuntaan.

Valtatiemaisema



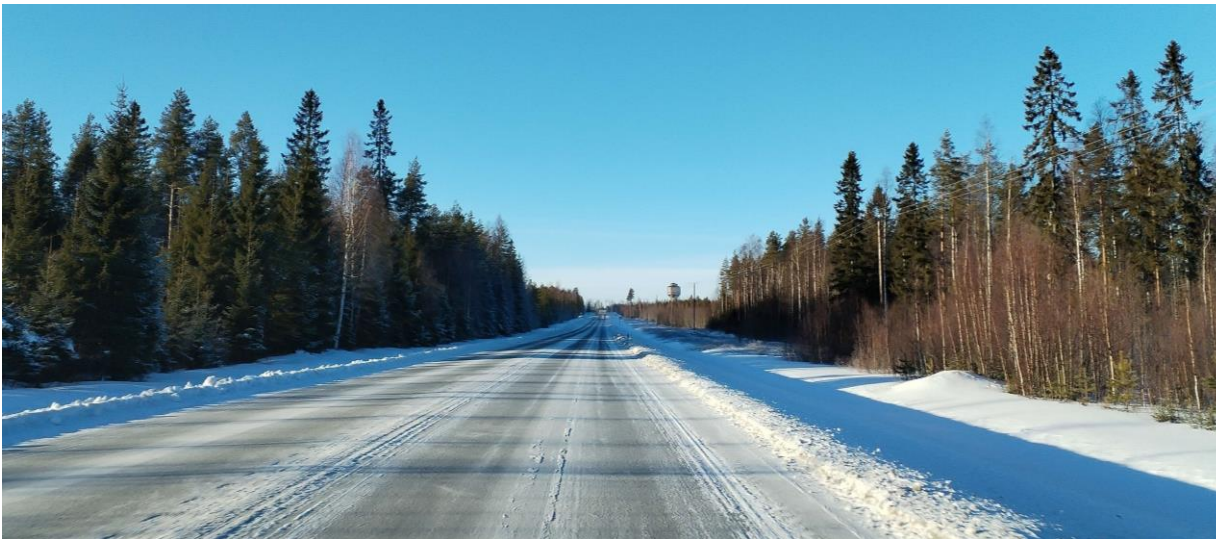
Kokkolantien tiemaisemaa lännen (kuva yllä) ja idän (kuva alla) suuntiin. Tie on metsän rajaama. Tien pohjoislaidalla kulkee pieni sähkölinja. Tien varressa puusto on paikoin matalaa ja pusikkoista.



Maamerkkikohteet



Kokkolantiellä maamerkkikohteena erottuu suunnittelualueella sijaitsevan Vuorokkaan kaivoksen torni.



Otanmäen kaivoksen torni näkyy maamerkkinä Kokkolantielle.



Voimalinjat ja sähköasema



Sähköasema ja voimalinjat Humpinmäentieltä avautuvissa näkymissä.



Voimalinjakäytävä Rynnäsentieltä lounaan suuntaan avautuvassa näkyössä.

4 RAKENNETTU KULTTUURIYMPÄRISTÖ

4.1 Asutus

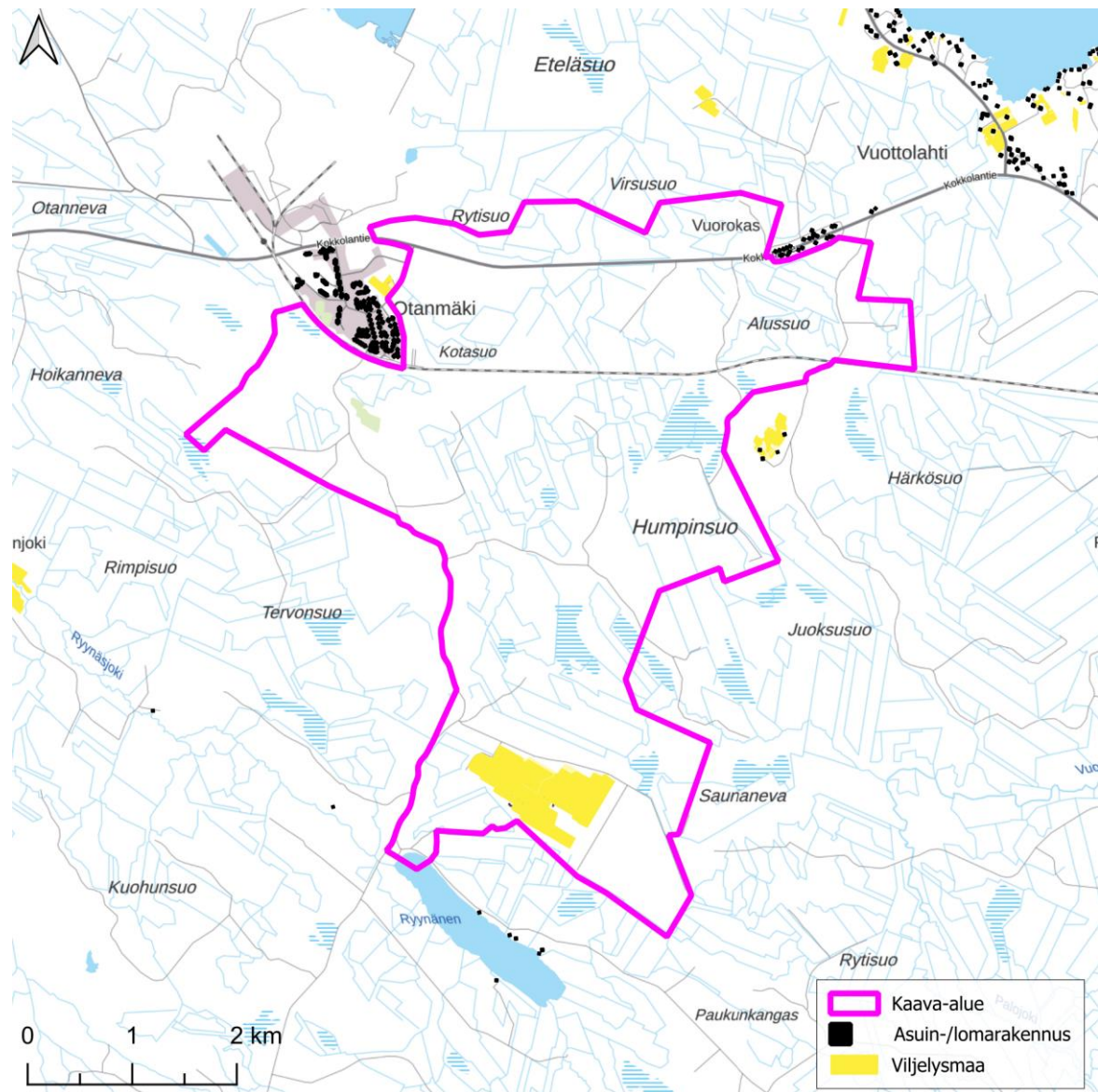
Suunnittelualueella ei ole vakinaista asutusta tai loma-asutusta. Suunnittelualueen ympärillä asutus keskittyy pääasiassa Otanmäen taajamaan ja Oulujärven Vuottolahden rannoille.

Otanmäen taajama sijaitsee suunnittelualueen luoteispuolella. Taajama-alue ulottuu suunnittelualueen rajalle: suunnittelualue kiertyy rautatietä, sähkölinjaa, Kaivosmittaajantietä ja Kokkolantietä myötäillen taajaman ympärille. Otanmäen taajama on syntynyt kaivoksen tarpeisiin 1950-luvulta lähtien. Taajaman keskeiset osat ovat valtakunnallisesti merkittävää rakennettua kulttuuriympäristöä.

Suunnittelualueen itäpuolella sijaitsevalla Humpinmäellä on mäki-asutusta. Humpinmäen asutus sijaitsee lähimmillään noin 300 metrin päässä suunnittelualueesta.

Suunnittelualueen eteläpuolella Rynnäsen rannoilla on muutamia loma-asuntoja.

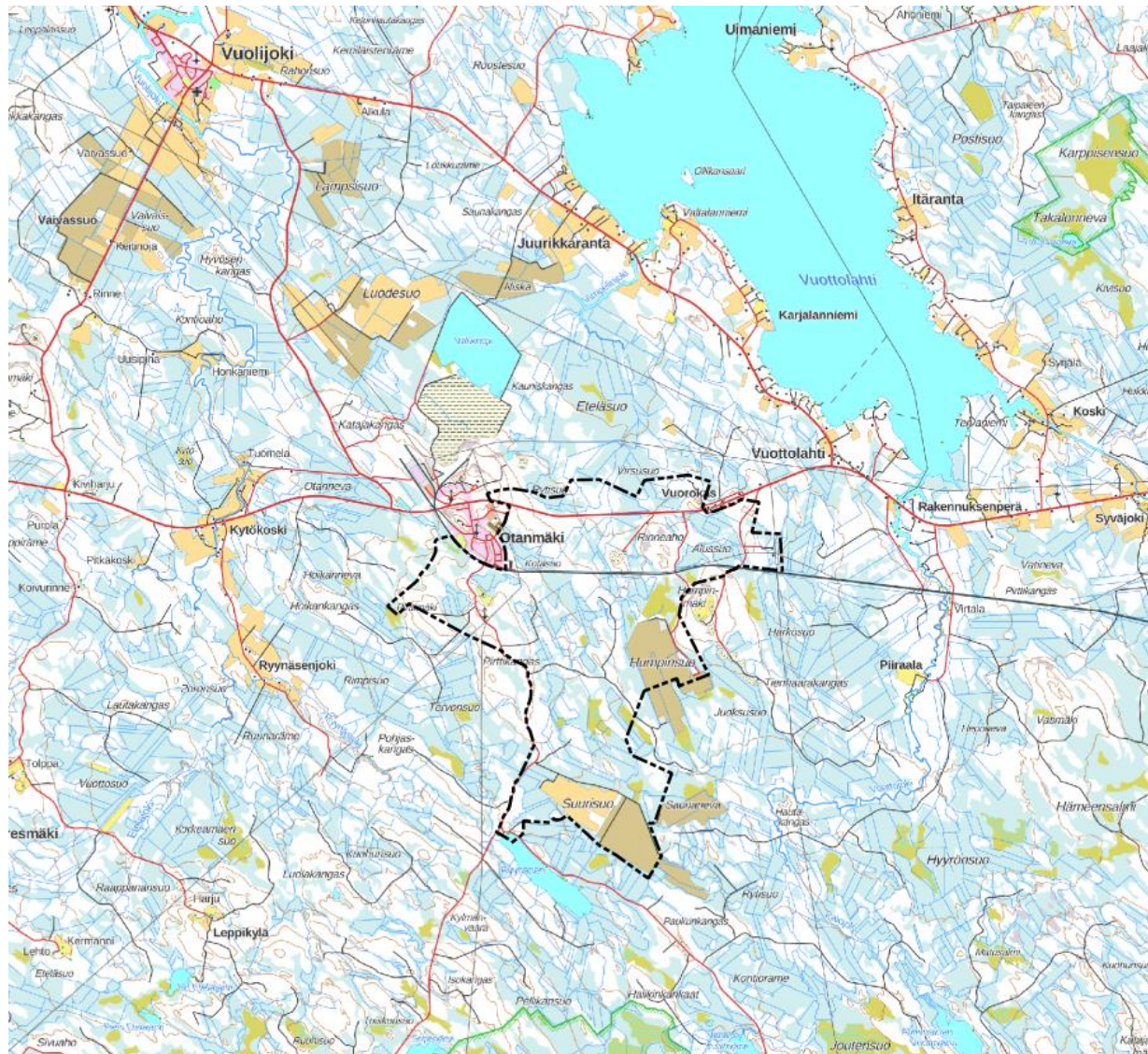
Suunnittelualueen koillispuolella Kokkolantien varressa on Vuorokkaan asuinalue, joka on rakennettu kaivoksen työntekijöiden tarpeisiin. Rakennukset ovat pääosin 1950- ja 1960-luvuilta. Pihapiirit sijaitsevat rinnakkaisilla tonteilla tien molemmin puolin. Suunnittelualue rajautuu kylää kiertävään Vuorokkaantiehen.



Vuottolahden kylä sijaitsee suunnittelualueen koillispuolella Oulujärven rannassa, lähimmillään noin 1,7 km päässä. Vuottolahdella asutus sijaitsee järven rannassa ja rantaa myötäilevän Vuottolahdentien varsilla. Kylässä on paikoin pienialaisia viljelysalueita.

Muut lähimmät suurimmat kylät ovat Juurikkaranta, Kytökoski ja Rynnäsenjoki. Juurikkaranta sijaitsee suunnittelualueen pohjoispuolella Oulujoen rannassa Vimpelinjoen suiston tuntumassa, noin 3,5 km päässä. Kytökoski sijaitsee suunnittelualueen länsipuolella Vuolijokivarressa, noin 2,8 km päässä, Rynnäsenjoki Kytökosken eteläpuolella Eteläjoen ja Rynnäsjoen yhtymäkohdassa, noin 2,2 km päässä.

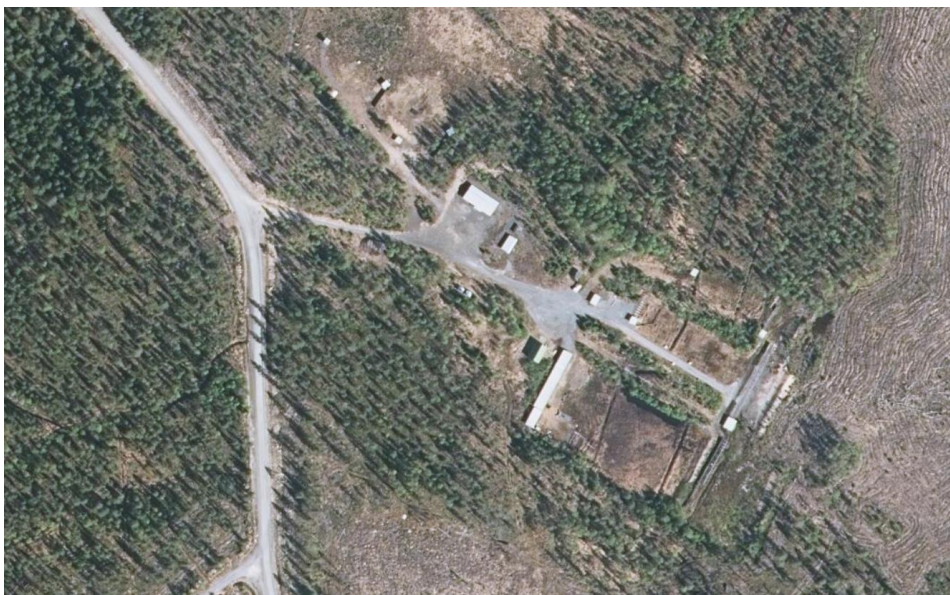
Vuolijoen taajama sijaitsee suunnittelualueen luoteispuolella, noin 8 km päässä.



4.2 Suunnittelualueella sijaitsevat rakennukset

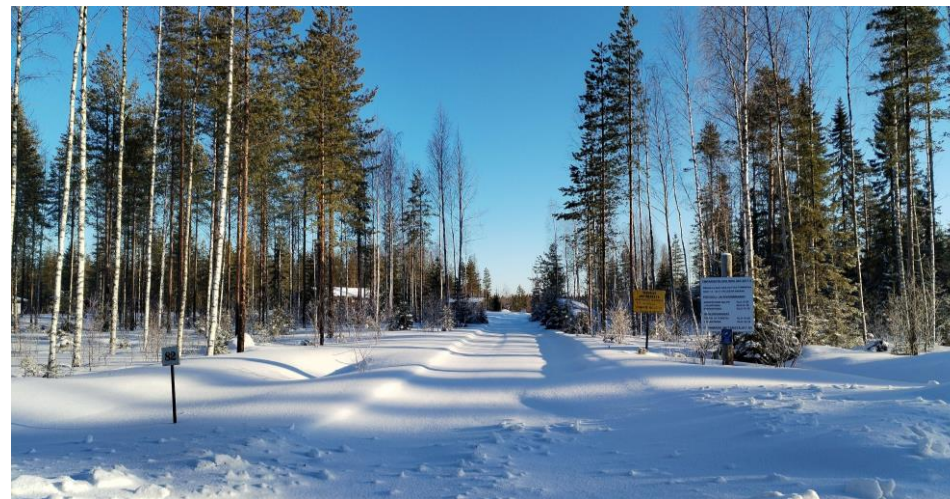
Suunnittelualueella on hyvin vähän rakennuksia. Rakennettua ympäristöä on ampumaradalla, Vuorokkaan kaivoksen alueella sekä Ryynäsen järven ympärillä.

Ampumarata



Ampumarata ilmakuvassa, 2024. (Ortokuva Maanmittauslaitos / Paikkatietoikkuna).

Pirttikankaalla Otanmäen taajaman eteläpuolella on ampumarata, Otanmäen Paukkupirtin ampumarata. Radan yhteydessä on muutamia rakennuksia. Otanmäen Paukkupirtin ampumarata on osoitettu Kainuun maakuntakaavassa 2030 seudullisena ampumaratana.



Ampumarata talvella 2025.



Hirvirata Otanmäen Paukkupirtin ampumaradalla. (Kuva Kainuun liitto 2013).

Vuorokkaan kaivos



Vuorokkaan kaivoksen alue Kokkolantien eteläpuolella, 2024. Kaivos ulottuu myös Kokkolantien pohjoispuolisille alueille. (Ortokuva Maanmittauslaitos / Paikkatietoikkuna).

Kuva oikealla: Vuorokkaan kaivoksen torni toisen rakennusvaiheen harjakorkeudessa. (Kuva Kaiuun museo / Jaakko Ollila 1977).

Rinneahon pohjoislaidalla Kokkolantien lähistöllä on lakkautettu Vuorokkaan kaivos. Alueella on korkea betonirakenteinen kaivostorni sekä muutamia rakennuksia (kaivostornin yhteydessä oleva rakennus, kaarihalli ja konekatos). Kaivostorni näkyy paikallisesti Kokkolantielle. Sillä on merkitystä maamerkinä ja muistumana paikan historiasta, mutta se ei ole varsinaisesti arvokohde.

Maanalaisia kaivoskäytäviä sekä avolouhosalueita ja sortumia on myös Kokkolantien pohjoispuolella. Vuorokkaan kaivoksen avolouhokset sekä kraatterin muodostaneet sortuneet maanalaiset käytävät näkyvät lähimaisemassaan. Sortuma laajenee hyvin hitaasti moreeniaineksen valuessa syvemmälle kaivokseen.







Ryynänen



Ryynänen, 2024. Ryynäsen luoteispäässä on vapaa-ajan rakennuksia kahdessa pihapiirissä. (Orto kuva Maanmittauslaitos / Paikkatietoikkuna).

Ryynäsen luoteispäässä on vapaa-ajan rakennuksia kahdessa pihapiirissä. Järven luoteispäässä Ryynäsentien varressa on sijainnut Rautaruukin työntekijöiden vapaa-ajanviettopaikka, Retka. Nykyään rakennukset ovat yksityisessä käytössä. Toisessa pihapiirissä on yksityinen lomamökki. Muut järven koillisrannalla sijaitsevat loma-asunnot ovat suunnittelualan ulkopuolella.



Retka.



Loma-asunto Ryynäsen rannassa.

4.3 Suunnittelualueen tiestö

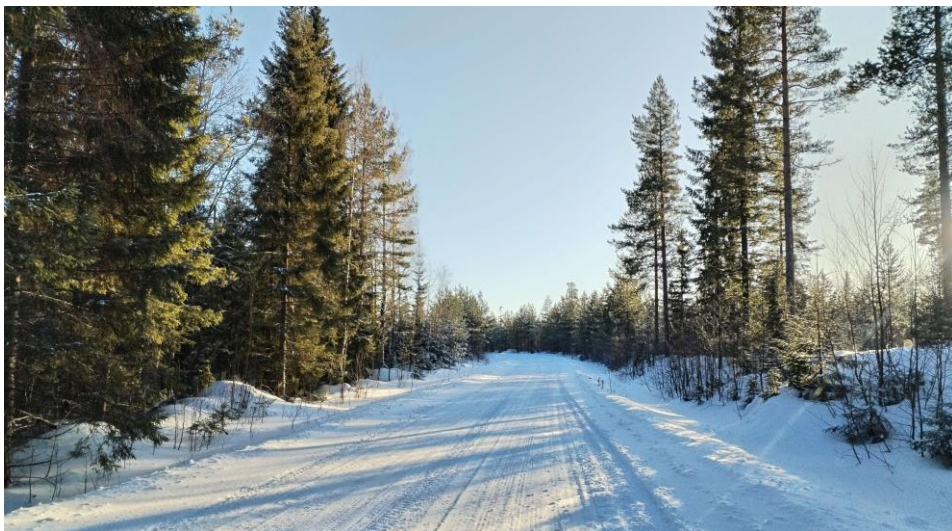
Suunnittelualueen halki kulkee itä-länsisuuntainen Kajaanista Kokkolaan johtava valtatie 28 (Kokkolantie). Tietä ympäröivät molemmin puolin eri kasvun vaiheessa olevat talousmetsät. Valtatien eteläpuolella suunnittelualueen halki kulkee Iisalmen–Kontiomäen radalta erkaneva Otanmäen rata.

Otanmäen taajamasta etelään Ryynäsen luoteisrannalle johtava vanha maantie (nykyinen Ryynäsentie) kulkee suunnittelualueen länsiosan halki ja osittain suunnittelualueen lännenpuoleisella rajalla. Tie on kapeahko soratie. Sitä ympäröivät eri kasvun vaiheessa olevat talousmetsät.

Suunnittelualueella kulkee myös pienempiä, pääasiassa metsäautoteinä sekä ulkoilureitteinä palvelevia teitä. Tiet on linjattu maastoon matalille kangasmaille, alavimpia ja soisimpia alueita vältellen.



Otanmäen rata. Rata kulkee matalalla penkereellä. Rata ei ole nykyisellään käytössä, kiskot ovat hautautuneet lumen alle.



Ryynäsentie.



Humpinmäentie.



4.4 Otanmäen taajama



Otanmäen taajama, 2024. (Ortokuva Maanmittauslaitos / Paikkatietoikkuna).

Otanmäen taajama sijaitsee suunnittelualan luoteispuolella. Taajama-alue ulottuu suunnittelualan rajalle: suunnittelualue kiertyy rautatietä, sähkölinjaa, Kaivosmittaajantietä ja Kokkolantietä myötäillen taajaman ympärille. Lähimäksi suunnittelualuetta ulottuu taajaman kaakkoislaidalla sijaitseva asuinalue.

Lähinnä suunnittelualuetta asuinalueen länsireunalla on pääasiassa pientaloista muodostuvaa asutusta sekä muutamia rivitalokortteleita. Asuinalueen rajaavat sähkölinjan ja radan suunnassa metsäiset viheralueet. Asuinalue ei kuulu valtakunnallisesti arvokkaaseen Otanmäen kaivosyhdyskunnan alueeseen.

Vuolijoen kulttuuriympäristöohjelman *Vuolijoen kulttuurimaiseman kerroksia* (2003) mukaan:

”Kaivostoiminnan käynnistyminen aloitti Vuolijoen asutushistoriassa tavallaan uuden vaiheen. Otanmäki, joka rakennettiin niin sanotusti koskemattomaan korpeen, edustaa uutta urbaania sodanjälkeiselle kaupunkirakentamiselle ominaista lähiöasumista.” (Tervonen 2003).





Taajaman keskeiset alueet kuuluvat valtakunnallisesti arvokkaaseen kokonaisuuteen Otanmäen kaivosyhdyskunta.

Suunnittelualueen lähituntumassa sijaitsevalla asuinalueella on pääasiassa tavanomaisia 1970- ja 1980-lukujen omakotitaloja. Asuinalue ei kuulu arvoalueeseen.

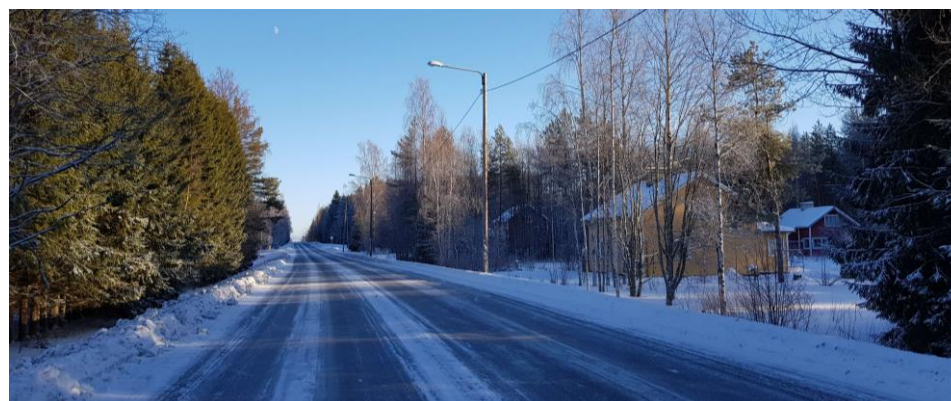
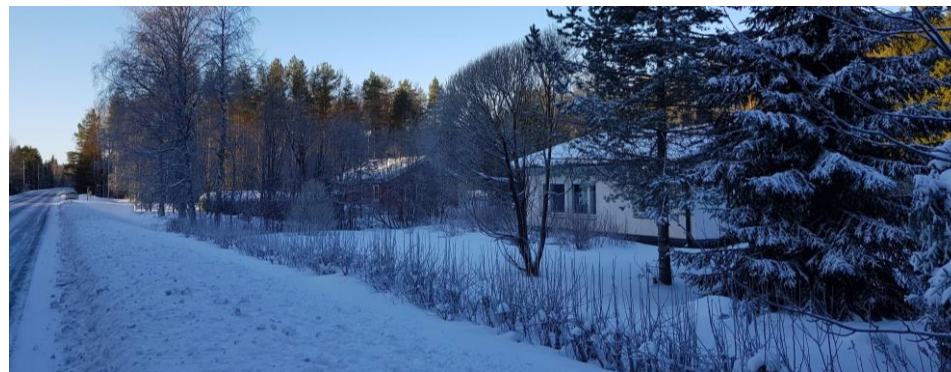
4.5 Vuorokkaan asuinalue



Vuorokkaan asuinalue, 2024. (Ortokuva Maanmittauslaitos / Paikkatietoikkuna).

Vuorokkaan asuinalue sijaitsee suunnittelualueen koillispuolella Kokkolantien varressa. Alueella on pientaloja, joista vanhimmat on rakennettu 1950- ja 1960-lukujen tienoilla. Pihapiirit sijaitsevat rinnakkaisilla tonteilla valtatie molemmin puolin. Paikoin tonttien ja tien välissä on korkeaa puustoa, joka peittää tieltä pihapiireihin suuntautuvia näkymiä. Asuinalueita ympäröivät metsäalueet.

Alueella on melko tavanomaisia oman aikakautensa asuin- ja talousrakennuksia. 1950-luvun asuinrakennukset ovat varsin tyypillisiä jälleenrakennuskauden rakennuksia: hahmoltaan noppamaisissa puolitoistakerroksisissa rakennuksissa on jyrkähköt satulakatot. Rakennusten ulkoasuun on tehty aikojen kuluessa uudistuksia. Alueella on myös kokonaihsahmoltaan matalampia 1960-luvun asuinrakennuksia. Alue on kokonaisuutena melko tavanomainen 1900-luvun puolivälin jälkeen rakennettu asuinalue.



4.6 Humpinmäki



Humpinmäki, 2024. (Ortokuva Maanmittauslaitos / Paikkatietoikkuna).

Humpinmäki sijaitsee suunnittelualueen itäpuolella. Alueella on mäkiasutusta. Pihapiirit, joihin kuuluu useita rakennuksia, sijaitsevat väljäkkönä kokonaisuutena Humpinmäen laella. Maisemakuva on paikoin avoin, pihapiirien välisillä alueilla on vanhoja pienialaisia peltoaukeita. Viljelymaisema on paikoin metsitty-mässä.



5 ARVOALUEET JA -KOHTEET

5.1 Otanmäen kaivosyhdyskunta

Suunnittelualueen luoteispuolella sijaitseva *Otanmäen kaivosyhdyskunta* on määritelty valtakunnallisesti merkittäväksi rakennetuksi kulttuuriympäristöksi RKY. Arvoalueeseen kuuluvat Otanmäen taajaman ja kaivosalueen keskeiset alueet. Arvoalueen kuvaus ja historia:

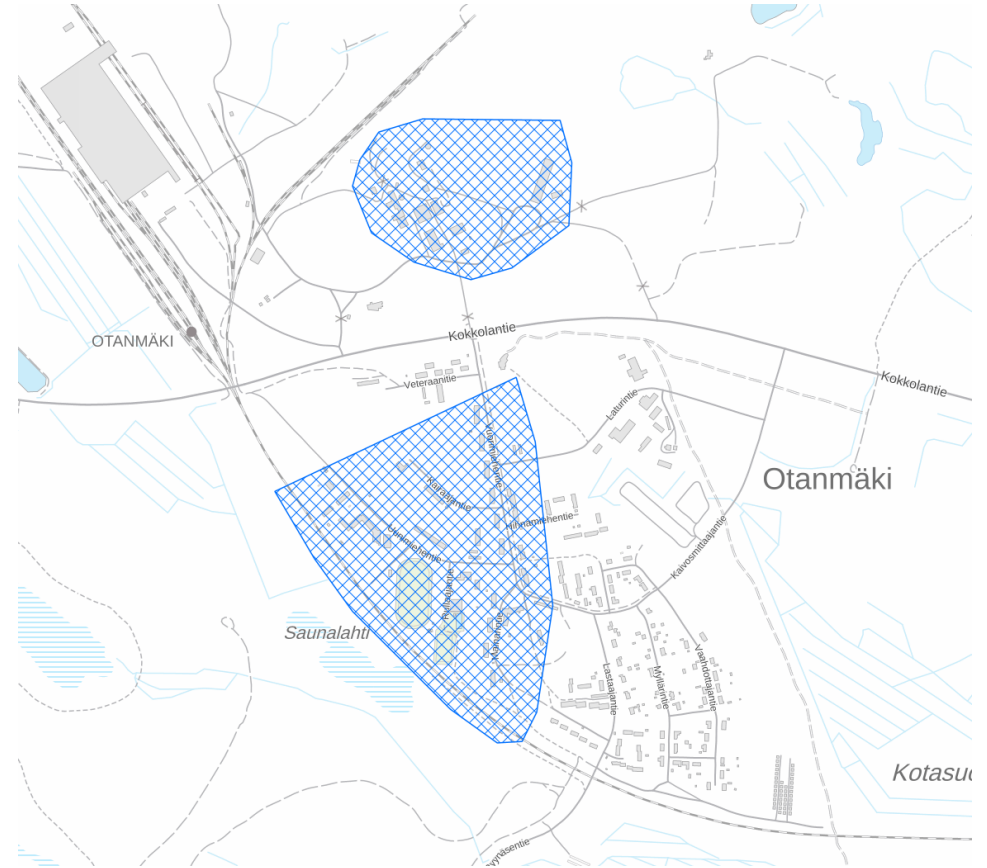
Kuvaus

Otanmäki on edustava esimerkki yhtenäisestä 1950-luvun kaivosyhdyskunnasta ja aikanaan maan tärkeimmistä rautakaivoksesta.

Suotasangon ympäröimä Otanmäen kaivosyhdyskunta on rakennettu Oulujärven etelärannalle keskelle Kainuun korpia. Kaivosalue rakentuu selkeän kaavallisen suunnitelman varaan arkkitehtonisesti edustavaksi kokonaisuudeksi. Yhdyskunnan näkyvin osa on 1952 valmistunut kaivoksen betoninen nostotorni, joka toimii taajaman keskuskadun päätteenä. Kaivostornin on suunnitellut Insinööri-toimisto K. Hanson.

Maastossa asuntoalueiden yläpuolelle kohoavat betoni- ja tiilirakenteiset kaivostupa, murskaamo, korjaamo ja rikastamo sekä malmisiilot. Kaivosalueen rakennukset ovat etupäässä 1950-luvulta ja niitä on myöhemmin laajennettu. Tällaisia rakennuksia ovat mm. korjaamo- ja varastorakennus, kaivoskonttori/autotalli/kompressoriasema sekä hienomurskaamo/puutyöhalli.

Välittömästi kaivosalueeseen liittyy kompakti kaivosyhdyskunta. Sen runkona on kaivokselta alkava keskuskatu ja korkeiden, 4- ja 7-kerroksisten, katuun nähden diagonaaliin sijoitettujen kerrostalojen jono. Ensimmäinen kerrostalo "Malmi" on valmistunut 1952 ja viimeisenä vanadiinitehtaan työntekijöitä varten "Vana" 1957. Rakennusrivin toiselle puolen sijoittuvat liikerakennukset ja tornillinen paloasema sekä tien päätteeksi kirkko tapuleineen. Kaivoskadun kerrostalojen takana on insinöörien rivitaloja sekä tehtaanjohtajan asunto ja edustustila. Yhdyskunnan koulu sijaitsee kylän laidalla.



Valtakunnallisesti arvokkaan alueen rajaus. (Kartta Museovirasto).

Historia

Otanmäen uumenista löytyi rikas malmisuoni 1938. Toinen maailmansota viivästytti jatkotoimenpiteitä, mutta sodan päätyttyä sotakorvausten maksaminen vauhditti kaivosteollisuuden kehittymistä koko maassa. Tuotanto Otanmäessä alkoi 1953.

Otanmäen asemakaavan ja rakennusten suunnittelu keskellä Kainuun korpea käynnistyi 1951, suunnitelmat tilattiin Arkkitehtuuritoimisto Lappi-Seppälä ja Martas Oy:ltä. Asuinrakennusten sijoittelua ohjasi hierarkia, joka näkyy myös rakennusten suunnittelussa ja asuntojen varustelussa. Alueen kahdeksassa kerrostalossa oli n. 300 asuntoa.

Aikanaan Otanmäki oli koko Suomen tärkein rautakaivos, koko maailman vanadiinista Otanmäessä tuotettiin 10 %. Öljyn maailmanmarkkinahinnan nopea nousu 1973 vaikutti Otanmäen kaivoksen toimintaan, sillä öljyä kului etenkin vanadiinin valmistuksessa. Kaivostoiminta Otanmäessä päättyi 1985.



Otanmäen asuinkerrostaloja vuonna 1952. (Kuva Kainuun Museo).



Otanmäen kaivosalueen rakennuksia vuonna 1970. (Kuva Kainuun Museo).



Otanmäen kaivosalue rakennuksineen vuonna 1978. (Kuva Kainuun Museo / Oy Foto Karanen Ab).

Seuraavan sivun kuva: Ilmakuva kaivosalueen rakennuksista (Kuva Kainuun Museo).



Vuolijoen kulttuuriympäristöohjelmassa *Vuolijoen kulttuurimaiseman kerroksia* (Tervonen 2003) maakunnallisesti merkittävänä kohteina huomioitua rakennukset sijaitsevat alueella, joka on sittemmin määritelty valtakunnallisesti arvokkaaksi. Kulttuuriympäristöohjelmassa on huomioitu seuraavat rakennukset:

Kaivosalue

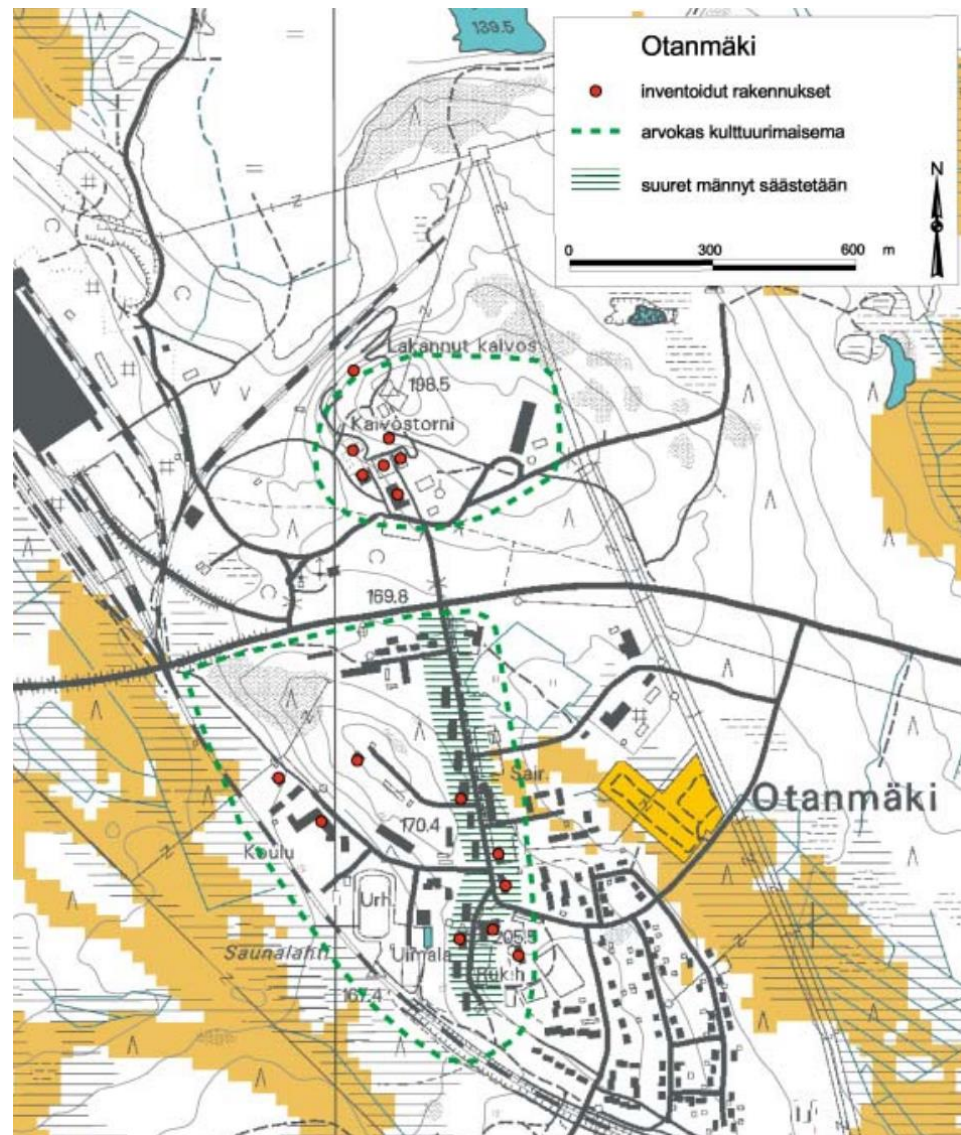
- Kaivostorni
- Korjaamo- ja varastorakennus
- Sosiaalitalo
- Levyhalli
- Kaivoskonttori – autotalli – kompressoriasema
- Hienomurskaamo / puutyöhalli

Otanmäen taajama

- Seitsenkerroksiset kerrostalot: Titaani, Lyhty ja Nousu
- Kolmikerroksiset kerrostalot: Malmi, Kenno, Mylly, Rumpu, Happo, Kuula ja Vana
- Mainari, liike- ja ravintolarakennus
- Pika-ostola, liike- ja pankkirakennus
- Lämpökeskus, paloasema
- Otanmäen seurakuntakeskus
- Otanmäen asema
- Otanmäen koulun alue
- Kerhorakennus (yhtiön johtajan asunto)

Mainitut rakennukset sijaitsevat myöhemmin, vuonna 2009, valtakunnallisesti arvokkaaksi rakennetuksi kulttuuriympäristöksi RKY määritellyllä alueella. Maakunnallisesti arvokkaan kulttuurimaisema-alueen rajaus poikkeaa hivenen myöhemmin määritellyn valtakunnallisesti arvokkaan alueen rajauksesta: Veteraanitien varressa sijaitsevat rakennukset eivät kuulu valtakunnallisesti arvokkaaseen alueeseen.

Julkaisussa *Kainuun maakunnallisesti arvokkaat rakennushistorialliset kohteet* (2018) sekä voimassa olevissa Kainuun maakuntakaavoissa Otanmäen kaivosyhdyskunta huomioidaan valtakunnallisesti arvokkaana alueena.



Vuolijoen kulttuuriympäristöohjelmassa (2003) maakunnallisesti merkittävänä huomioitua kohteet kartalla. Aluekokonaisuus on myöhemmin määritelty valtakunnallisesti arvokkaaksi rakennetuksi kulttuuriympäristöksi RKY. (Kartta Vuolijoen kulttuurimaiseman kerroksia / Tervonen 2003).

5.2 Muut arvoalueet

Suunnittelualueella tai sen lähialueilla ei ole valtakunnallisesti tai maakunnallisesti arvokkaita maisema-alueita.

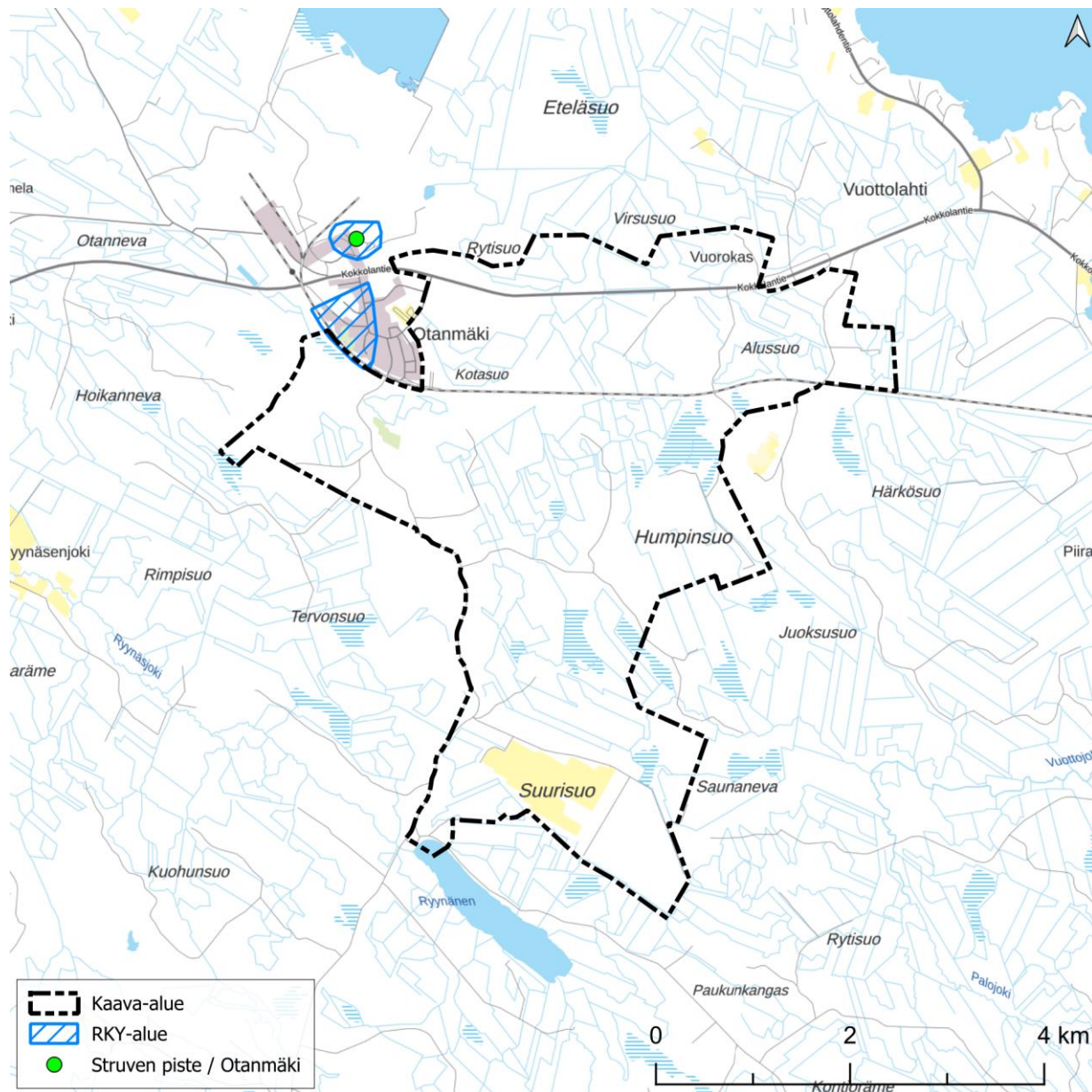
Lähin valtakunnallisesti arvokas maisema-alue, Paltanien kulttuurimaisema ja Oulujärven rantaluhdat, sijaitsee koillisen suunnalla noin 26 km päässä.

Lähin maakunnallisesti arvokas alue on maakunnallisesti merkittävänä kulttuurihistoriallisena alueena huomioitu Saaresmäen kylä. Se sijaitsee suunnittelualueen länsipuolella, lähimmiltä osiltaan noin 7 km päässä.

Suunnittelualueen koillispuolella Oulujärven rannassa sijaitseva Vuottolahden kylä on arvotettu paikallisesti arvokkaaksi kulttuurimaisemaksi tai maisemallisesti arvokkaaksi rakennuskokonaisuudeksi. Arvoalue sijaitsee lähimmillään hieman alle 2 km päässä. Vuottolahti on ollut Vuolijoen ensimmäisiä asuttuja paikkoja uuden ajan alussa. Alueella talot ja pellot sijaitsevat mahdollisimman edullisessa paikassa järveen nähden.

Otanmäen huipulla on kiinteänä muinaisjäännöksenä huomioitu kohde, Struven piste / Otanmäki. *Struven astemittausketju* huomioidaan valtakunnallisesti merkittävän rakennetun kulttuuriympäristön RKY luettelossa. Otanmäen piste ei ole mukana valtakunnallisesti arvokkaaseen RKY-kokonaisuuteen mukaan luokiteltujen pisteiden joukossa.

Suunnittelualueella ja sen lähialueilla on muutamia tervahautoja. Arkeologinen kulttuuriperintö huomioidaan erillisessä selvityksessä.



6 YHTEENVETO

- Suunnittelualueella ja sen lähituntumassa maisemarakennetta jäsentävät alavia suoalueita korkeammalle kohoavat selänteet ja mäet: Otanmäki, Pirttimäki, Pirttikangas, Rinneaho ja Humpinmäki. Otanmäellä sijaitseva kaivosalue erottuu paikan identiteettiä luovana erityispiirteenä. Pirttimäki ja Pirttikangas ovat metsäisiä selännealueita. Rinneaho on Vuorokkaan kaivoksen toiminnan leimaama kokonaisuus. Humpinmäellä on metsäalueiden ympäröimää asutusta.
- Suunnittelualueella ja sen lähiseuduilla maisema on pääosin sulkeutunutta metsätalousmaisemaa. Avoimia maisematiloja on pienialaisilla avosoilla ja hakkuuaukeilla sekä laajoilla turvetuotantoalueilla.
- Suunnittelualueella ja sen lähialueilla teolliseen toimintaan liittyvät rakennukset ja rakenteet ovat jo entuudestaan osa maisemaa. Alueella on kaivostoimintaan liittyviä rakennuksia ja rakenteita. Suunnittelualueen halki kulkee useampi voimalinja. Alueen koilliskulmalla on sähköasema.
- Suunnittelualueella tai sen välittömässä läheisyydessä ei ole arvokkaita maisema-alueita. Maisemakokonaisuutena huomattava Oulujärvi sijaitsee suunnittelualueen pohjoispuolella. Vuottolahti ulottuu lähimmillään noin 2 km päähän suunnittelualueesta. Ärjänselän laajat ja avoimet vesistömaisemat sijaitsevat yli 10 km päässä suunnittelualueesta.
- Suunnittelualueella ei ole arvokkaaksi määriteltyä rakennettua kulttuuriympäristöä. Vuorokkaan kaivoksen torni näkyy paikallisesti Kokkolantielle. Sillä on merkitystä muistumana paikan historiasta, mutta se ei ole varsinaisesti arvokohde.
- Suunnittelualueen lähituntumassa sijaitsevien Otanmäen taajaman ja kaivosalueen keskeiset alueet kuuluvat valtakunnallisesti merkittävään rakennettuun kulttuuriympäristöön RKY *Otanmäen kaivosyhdyskunta*. Otanmäen kaivoksen torni näkyy maamerkinä Kokkolantielle.
- Valtatieltä 28 (Kokkolantieltä) suunnittelualueelle avautuvilla näkymillä tulee olemaan jatkossa merkitystä, kun suunnittelualue muuttuu rakennetuksi alueeksi. Tienvarsinäkymät toimivat parhaimmillaan alueen ja paikkakunnan käyntikorttina tiellä liikkuville.

7 LÄHTEET

Kirjalliset lähteet ja internet-lähteet

Kainuun maakunnallisesti arvokkaat rakennushistorialliset kohteet. Kainuun liitto ja Kainuun ELY-keskus, 2018. https://kainuunliitto.fi/assets/uploads/2020/09/B12-kainuun_maakunnallisesti_arvokkaat_rakennushistorialliset_kohteet_2018.pdf (luettu 26.2.2025)

Kainuun seudullisesti ja maakunnallisesti merkittävien ampumaratojen kehittämismisselvitys. Ramboll, 2017

Kainuun seudullisesti merkittävät ampumaradat 2013. Kainuun liitto, 2013

Kajaanin Katajamäen tuulivoimapuisto. Ympäristövaikutusten arviointiselostus. FCG Finnish Consulting Group Oy, 2023

Luolakankaan tuulipuisto Oy. Kajaanin Luolakankaan tuulivoimahanke: tuulivoimapuisto ja sen sähkönsiirtoon liittyvä 110 kV:n voimajohto. Ympäristövaikutusten arviointiselostus. AFRY, 2023

Luolakankaan Tuulipuisto Oy. Kajaanin Luolakankaan tuulivoimahankkeen luontoselvitykset 2022. AFRY, 2022

Maisemanhoito. Maisema-aluejärjestelmän mietintö I. Ympäristöministeriö, Ympäristönsuojeluosasto, 1993

Muhonen, Matleena ja Savolainen, Mervi. *Kainuun kulttuurimaisemat ja maisemanähtävyydet. Valtakunnallisesti ja maakunnallisesti arvokkaiden maisema-alueiden päivitys- ja täydennysinventointi 2011–2013.* Elinkeino-, liikenne- ja ympäristökeskus, 2014

Natura 2000-alueet / Otanneva. <https://www.ymparisto.fi/fi/luonto-vesistot-ja-meri/luonnon-monimuotoisuus/suojelu-ennallistaminen-ja-luonnonhoito/natura-2000-alueet/otanneva> (luettu 7.1.2025)

Paikkatietoikkuna. Maanmittauslaitos. <https://kartta.paikkatietoikkuna.fi/> (luettu 29.6.2024)

Tervonen, Päivi. *Vuolijoen kulttuurimaiseman kerroksia.* Kainuun ympäristökeskus, 2003. <https://www.doria.fi/bitstream/handle/10024/134463/AY316.pdf;jsessionid=5A26D3090923FC342C62C566D6008C35?sequence=2> (luettu 7.1.2025)

Valtakunnallisesti merkittävät rakennetut kulttuuriympäristöt RKY / Otanmäen kaivosyhdyskunta. Museovirasto, https://www.rky.fi/read/asp/r_kohde_det.aspx?KOHDE_ID=1455 (luettu 29.6.2024)

Valokuvat

Valokuvat Noora Kela, Kaisa Winblad ja Aija Lehikoinen, jos ei toisin mainita.

Kartat

Analyysikartat Hanna Töykkälä.



Kokkolantie, näkymä lännen suuntaan.