



OSALLISTUMIS- JA ARVIOINTISUUNNITELMAN VASTINEET

14.3.2025

Otanmäki–Humpinsuo osayleiskaava
Kajaani

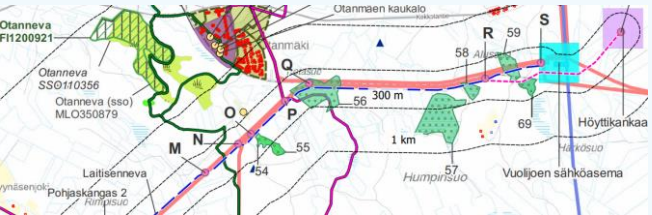
Tähän asiakirjaan on koottu Otanmäki–Humpinsuo osayleiskaavan osallistumis- ja arviointisuunnitelmasta saatu palaute. Osallistumis- ja arviointisuunnitelma asetettiin yleisesti nähtäville 16.10.2024. OAS:sta on toistaiseksi saatu neljä lausuntoa ja seitsemän mielipidettä.

LAUSUNNOT	2
Fingrid Oyj 9.12.2024.....	2
Vuolijoen aluelautakunta 9.12.2024.....	6
Väylävirasto 13.12.2024.....	7
Luonnonvarakeskus 9.6.2023	8
MIELIPITEET	9
Otanmäki Mine Oy 19.11.2024.....	9
Otanmäki Mine Oy 9.12.2024 s-posi	16
Vapo Terra Oy / Neova Oy 19.11.2024	16
OX2 9.12.2024.....	16
Yksityishenkilö 9.12.2024.....	17
Yksityishenkilö 9.12.2024.....	17
Otanmäki kyläyhdistys ry 13.2.2025	19



Lausunnot

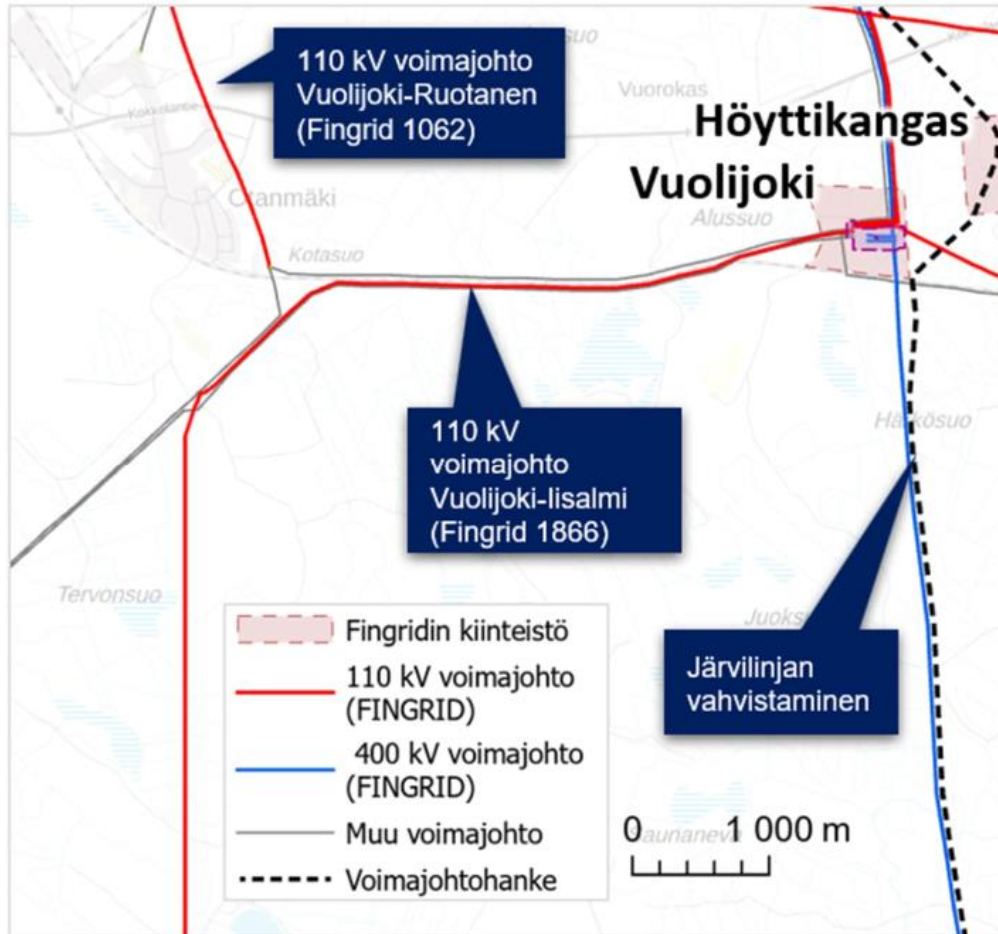
Huomioitavaa: lausunnoista on poistettu henkilötiedot. Lisäksi lausuntojen alussa olevat johdannot on jätetty pois, mikäli ne ovat ainoastaan referoineet kaavaprosessia tai kaavan sisältöä.

LAUSUNTO	VASTINE
<p>Fingrid Oyj 9.12.2024</p> <p>Kaavoituksen tavoitteena on mahdollistaa alueella monipuolinen teollisuus- tai tuotantotoiminta siten, että yhtenä käyttötarkoituksena olisi datakeskustoiminta. Kaava-alueet sijoittuvat Fingridin kehittyvän Vuolijoen sähköaseman ympärille ja voimajohtojen läheisyyteen. Vuolijoki ja sen itäpuolella sijaitseva suunniteltu sähköasema Höyttikangas muodostavat Kainuun sähköverkon keskeisen solmupisteen. Alueen rooli on edelleen kasvamassa tulevina vuosina. Sähköasemat mahdollistavat suunnitteilla olevien datakeskusten ja muun teollisuuden sekä tuotannon investoinnit.</p> <p>Kehittyvistä voimajohtoyhteyksistä pitää ottaa huomioon Myrsky Energia Oy:n Murto-perä-Vuolijoki 400 kilovoltin voimajohtohanke, josta on käynnissä YVA-menettely (ks. www.ymparisto.fi/murto-pera-vuolijoki-voimajohto-YVA). On mahdollista, että alueella ilmenee myös muita johtotarpeita ja energiantuotantohankkeiden liityntöjä.</p> <p>Kaavoituksessa tulee turvata edellytykset voimajohtojen sekä sähköaseman käyttöön ja kehittämiseen. Voimajohtojen ja sähköaseman lähialueen toimintojen suunnittelussa on hyvä jättää liikkumavaraa ja joustoa kehittyville voimajohtojen. Keskeisen sähköaseman ja sen voimajohtojen ympäristöä ei ole järkevää suunnitella liian tiiviiksi ympäröimällä niitä uusilla rakenteilla ja rakentamisella. Rakentaminen voimajohtojen ja sähköaseman läheisyyteen vaatii yhteistyötä, yhteensovitusta ja vaihteittain tarkentuvia ratkaisuja. Esimerkiksi vaarajännitteet on selvitettävä hyvissä ajoin.</p> <p>Pyydämme ottamaan huomioon Fingridin sähköaseman kiinteistön 205-417-50-1 sekä voimajohdot. Muistutamme, että sähköaseman tai voimajohtojen läheisyydessä tapahtuva toiminta ei saa olla ristiriidassa sähköturvallisuuden kanssa eikä aiheuttaa vaaraa voimajohdon käytölle ja kunnossa pysymiselle.</p> <p>Tähän kohteeseen liittyy paljon yhteensovitettavaa. Tässä osallistumis- ja arviointisuunnitelmissä koskevassa lausunnossa meillä ei ole valmiuksia ottaa kantaa tarkemmin kaavojen sisältöön. Ehdottaisimme työneuvottelua, jossa keskustellaan kokonaisuudesta, tilantarpeista sekä suunnittelutilanteesta (Fingridissä yhteyshenkilö suunnittelupäällikkö [henkilötiedot poistettu]). Tavoitteena on löytää yhteiset ratkaisut, jotka mahdollistavat hankkeiden sujuvan toteutuksen.</p>	<p>Kaupunki ja Fingrid pitivät työkokouksen 24.1.2025.</p> <p>Lausunnossa mainitun voimajohtohankkeen Murto-perä-Vuolijoki YVA-ohjelman mukaan uusi voimajohto on tarkoitus rakentaa osayleiskaava-alueen sisällä samaan johtokäytävään nykyisten voimajohtojen kanssa. Hanke huomioidaan osayleiskaavassa mitoittamalla voimajohtojen varattava alue niin leveäksi, että lisäjohtojen rakentaminen on mahdollista.</p>  <p>Ote Murto-perä-Vuolijoki 400 kV:n voimajohtohankkeen YVA-ohjelman liitteestä 3, koontikartat. Nykyiset voimajohdot on osoitettu vaaleanpunaisilla yhtenäisillä viivoilla ja Kiviaho-Vuolijoki voimajohto sinisellä katkoviivalla.</p> <p>Lausunnossa mainittu kiinteistö 205-417-50-1 osoitetaan kokonaisuudessaan Vuolijoen sähköaseman käyttöön. Lisäksi sähköaseman käyttöön osoitetaan pieni laajennusalue pohjoisen suunnalle sähkövarastointiin.</p>



LAUSUNTO

VASTINE



Kuva 1. Fingridin toiminnot.

Kartalla osoitetuista voimajohdoista kaava-alueelle osuvat Vuolijoki-lisalmi ja Vuolijoki-Ruotanen-linjan eteläpää. Järvilinjan vahvistamislinja ei sijaitse kaava-alueella.



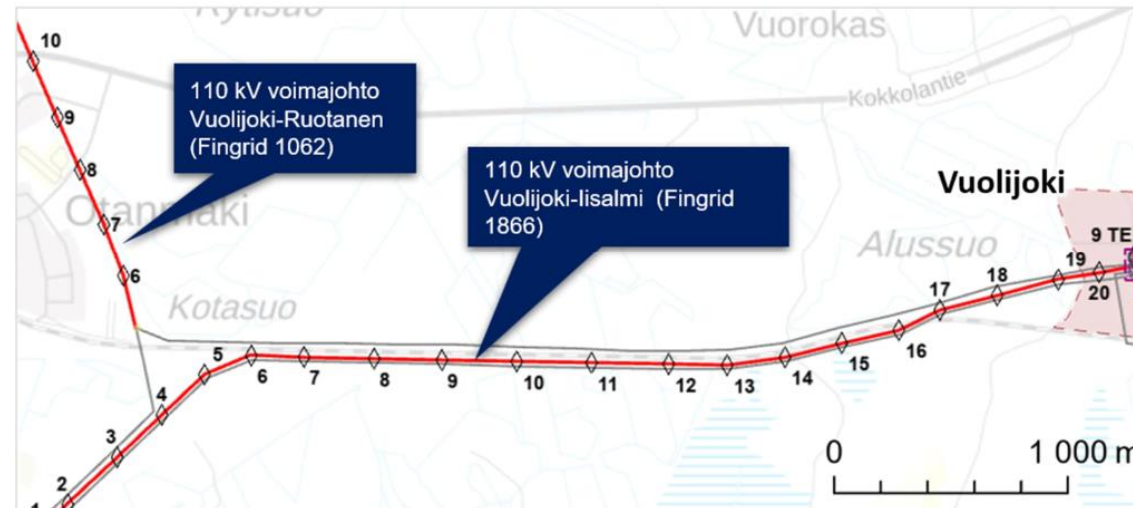
LAUSUNTO

Alueella on Fingridin 110 kilovoltin (kV) voimajohtoja. Tuomme tässä esille asemakaava-alueen voimajohtojen poikkileikkauksetiedot (kuva 2). Huomatkaa, että meillä on vain Fingridin omistamien voimajohtojen tiedot. Lisäksi kyseessä on kehittyvät voimajohtoyhteydet, jolloin nykytilanteen tiedot eivät ole riittäviä vastamaan tulevaisuuden tarpeisiin.

Asemakaava-alueen eteläreunalla on Fingridin 110 kV voimajohto Vuolijoki-lisalmi (1866). Sitä varten on lunastettu kiinteistön käyttöoikeuden supistus yhteensä 46 metriä leveälle johtoalueelle (kuva 2). Johtoalue muodostuu pääosin 26 metriä leveästä johtoaukeasta ja johtoaukan molemmin puolin olevista 10 metriä leveistä reunavyöhykkeistä. Voimajohdon sijoitus voimajohtoalueella vaihtelee radan käytävässä. Rakennusrajoitusta merkitsevät rakennusrajat ulottuvat johtoalueen ulkoreunaan.

Asemakaava-alueen länsireunalla on Fingridin 110 kV voimajohto Vuolijoki-Ruotanen (1062). Sitä varten on lunastettu kiinteistön käyttöoikeuden supistus yhteensä 47 metriä leveälle johtoalueelle (kuva 2). Johtoalue muodostuu pääosin 27 metriä leveästä johtoaukeasta ja johtoaukan molemmin puolin olevista 10 metriä leveistä reunavyöhykkeistä. Rakennusrajoitusta merkitsevät rakennusrajat ulottuvat johtoaukan ulkoreunoihin eli 13,5 metrin etäisyydelle voimajohdon keskilinjasta. Kaavoituksessa on suositeltavaa, että voimajohtoa varten varattuna alueen osana käytetään voimajohtoalueen kokonaisleveyttä eikä tälle alueelle osoiteta rakennusaloja. Näin varmistetaan sähköturvallisuuden näkökulmasta, että rakennelmien, rakennusten ja voimajohdon väliin jää riittävä etäisyys.

Toimitamme tarvittaessa lisätietoa voimajohdoista ja sähköasemasta.



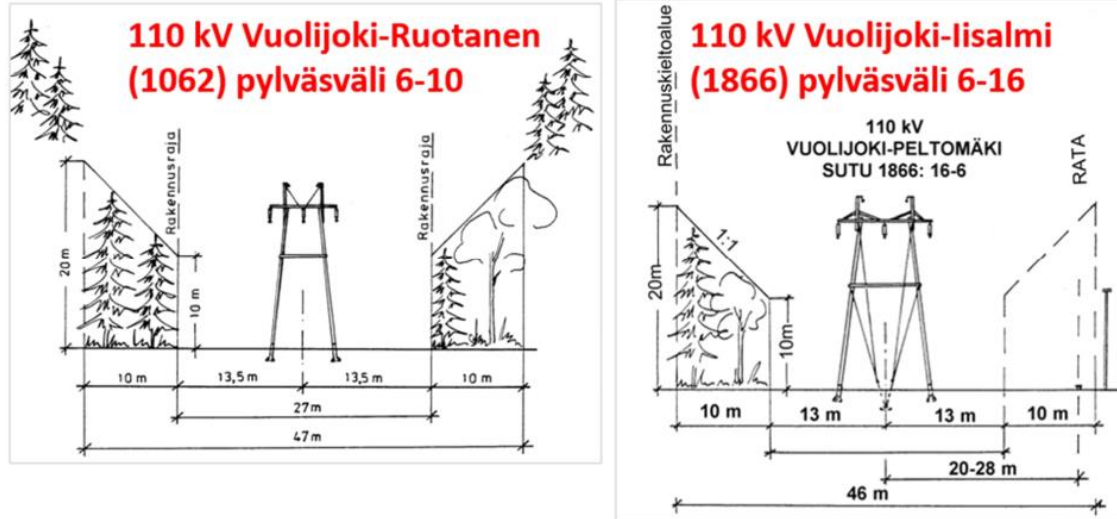
VASTINE

Lausunnon tämä osa koskee erityisesti asemakaavoitusta. Alue sisältyy osayleiskaavaan ja huomioidaan siinä osayleiskaavan mahdollistamalla tavalla siten, että johtoalue ja rakennusrajoitus esitetään energiahuollon alueena.

Lausunnon mukana toimitetut kartat ja voimajohtoalueiden poikkileikkaukset merkitään tiedoksi kaavoitusta ja jatkosuunnittelua varten.

LAUSUNTO

VASTINE



Kuva 2. Ote asemakaava-alueen voimajohtojen tiedosta.

Muistutamme kaavoituksen lähtökohdaksi yleisluontaisesti seuraavista asioista, jotka on otettava huomioon suunnittelussa ja rakentamisessa voimajohdon läheisyydessä:

- Alueita ei saa suunnitella sellaiseksi, että ne olisivat ristiriidassa Fingrid Oyj:lle lunastetun käyttöoikeuden supistuksen tai yleisten turvallisuusmääräysten kanssa.
- Sähköaseman ja voimajohtojen läheisyydessä on otettava huomioon mahdolliset vaarajännitteet. Fingrid määrittelee etäisyys- ja suojausvaatimukset tapauskohtaisesti vaarajännitearvioiden perusteella.
- Sähköasema-alueella tai voimajohtoalueella tai niiden läheisyydessä tapahtuva toiminta ei saa ristiriidassa sähköturvallisuuden kanssa eikä toiminta voi aiheuttaa vaaraa voimajohdon tai sähköaseman käytölle ja kunnossa pysymiselle.
- Voimajohtoalueelle ei voida sijoittaa rakennuksia tai rakennelmia ilman erityistä lupaa. Em. rakenteet tai laitteet eivät pääsääntöisesti saa olla yli kaksi metriä korkeita. Rakennusrajoitusalue koskee maanpäällisiä ja maanalaisia rakennuksia.
- Voimajohtoalue ei sovellu varastointiin eikä lastaukseen.

Osayleiskaavoituksessa yhteensovitetaan eri toimintojen tarpeet. Energiahuollolle varataan neuvotteluiden perusteella riittävät tilavaraukset. Turvallisuus huomioidaan sekä yksittäisten toimintojen että näiden mahdollisesti muodostamien yhteisvaikutusten osalta.

Osayleiskaavalla ei osoiteta sähköaseman tai voimajohtojen välittömään läheisyyteen sellaista toimintaa, joka voi aiheuttaa vaaraa näille toiminnoille. Rakennusten ja rakennelmien sijoittuminen ratkaistaan asemakaavalla. Samoin varastointialueiden, pysäköinnin ja kasvillisuuden sijoittumista ohjataan tarkemmassa suunnittelussa.



LAUSUNTO	VASTINE
<ul style="list-style-type: none">• Pysäköintialueet on osoitettava mahdollisuuksien mukaan ensisijaisesti johtoalueen ulkopuolelle. Pysäköintialueen sijoittamiseen voimajohtoalueelle tulee pyytää Fingridin lupa. Mikäli Fingrid toteaa alueen pysäköintiin soveltuvaksi, toiminnan harjoittajan tulee tehdä pysäköintialueesta Fingridin kanssa yksityisoikeudellinen sopimus.• Voimajohtoalueella ja sen läheisyydessä on rajoitettu maanmuokkausta ja läjittämistä turvallisuussyistä.• Voimajohtoaukealle voidaan istuttaa ainoastaan puita tai pensaita, joiden luontainen kasvukorkeus ei ylitä 4 metriä. Myös reunavyöhykkeillä puuston kasvua rajoitetaan.• Johtoalueen maapohja ja puusto ovat maanomistajien omaisuutta. Johdon omistajalla on oikeus pitää voimajohtonsa kyseisellä alueella ja oikeus ylläpitää ja huoltaa sitä.• Teiden ja katujen suunnittelussa tulee ottaa huomioon, mitä Liikenneviraston ohjeessa "Sähkö- ja telejohdot ja maantiet" (2018) esitetään. <p>Tässä lausunnossa ei voida ottaa kantaa tarkemmin rakentamiseen tai teknisiin ratkaisuihin. Fingridin johtoalueelle tai sen läheisyyteen sijoittuvasta rakentamisesta tulee pyytää Fingridistä erillinen risteämälausunto. Pyydämme toimittamaan lausuntopyyntönsä ensisijaisesti verkkosivun kautta www.fingrid.fi/risteamalausunnot.</p> <p>Voimajohtojen rajoituksia maankäytölle käsitellään Fingridin julkaisemassa oppaassa Ohje voimajohtojen huomioon ottamiseen yleis- ja asemakaavoituksessa sekä maankäytön suunnittelussa, joka on ladattavissa Fingridin Internet-sivuilta https://www.fingrid.fi/kantaverkko/maankaytto-ja-ymparisto/voimajohtoalueiden-hyodyntaminen/ohjeita-kaavoittajalle/.</p> <p>Yleiskaavat ja asemakaavat, joissa on Fingrid Oyj:n voimajohtoja tai muita toimintoja, pyydämme lähettämään lausunnon mieluiten sähköisenä osoitteeseen kirjaamo@fingrid.fi.</p>	<p>Lausunnossa mainitut ohjeet huomioidaan osayleiskaavassa soveltuvilta osin.</p>
<p>Vuolijoen aluelautakunta 9.12.2024</p> <p>Vuolijoen aluelautakunta näkee kaava-aloitteen positiivisena kehitysaskelena Otanmäen ja laajemmin koko Vuolijoen osa-alueen kehittämisessä. Alueen asukkaiden ja yritysten suhtautuminen suunniteltuun hankkeeseen on ollut pääasiassa myönteistä ja hankkeen positiiviset aluetaloudelliset kerrannaisvaikutukset tunnustetaan.</p> <p>Vuolijoen aluelautakunta näkee tärkeänä järjestää laajempi yhteistyökeskustelu- ja kuulemistilaisuus Otanmäen alueen kokonaiskehittämiseen liittyen. Erityisesti alueen yritystoimijoita on tärkeää kuulla heidän tulevaisuusnäkömystensä ja tarpeistansa. Keskustelu olisi hyvä käydä jo käynnissä olevan kaavavalmisteluun aikana, jolloin voidaan tunnistaa mahdollisia synergiaetuja ja mahdollistaa laajemmin palvelevia ratkaisuja.</p> <p>Lisäksi paikallisia toimijoita ja asukkaita olisi tärkeää osallistaa kaavan valmisteluvaiheessa, jolloin saadaan tarvelähtöistä tietoa esimerkiksi moottorikelkkareitin, ampumaradan ja muiden mahdollisten yhteisöä ja yhteisöllisyyttä tukevien toimintojen suunnitteluun.</p>	<p>Alueen kaavoituksen aikana pyritään järjestämään lausunnossa esitetty tilaisuus, sillä tärkeää on saada täsmällistä tietoa alueen käyttäjiltä suunnittelutyön tueksi.</p>



LAUSUNTO	VASTINE
<p>Vuolijoen aluelautakunta on mielellään yhteistyötahona mukana tukemassa paikallisten toimijoiden ja asukkaiden osallistamista ja kuulemista sekä tuomassa valmisteluun aluetietämystä ja laajempia alueen kehittämistavoitteita ja suunniteltuja toimenpiteitä.</p> <p>Aluelautakunta esittää, että osallistamis- ja arviointisuunnitelmaan lisätään kaikki ampumarataa käyttävät metsästysseurat.</p>	<p>OAS:a tarkistetaan kaavanlaadinnan ajan ja viimeisimmässä päivityksessä siihen on täydennetty mm. Vuolijoen riistanhoitoyhdistys, Kainuun riistakeskus, Otanmäen, Vuolijoen, Vuottolahden ja Itärannan metsästysseurat, Metsästäjäliiton Kainuun piiri ry, Vuolijoen reserviläiset ry ja Vuolijoen urheiluampujat ry.</p>
Väylävirasto 13.12.2024	
<p>Taustaa</p> <p>Kaavan tavoitteena on mahdollistaa tuotantotoimintojen alueen rakentuminen, datakeskustoiminnot ja niihin liittyvää rakentamista sekä datakeskusten hukkalämpöä mahdollisesti hyödyntäviä toimintoja. Suunnittelualue sijoittuu sähköistämättömän Murtomäki–Otanmäki radan molemmin puolin. Rata on käytössä, mutta liikennöinti sillä on vähäistä.</p> <p>Väylävirasto on tutustunut osallistumis- ja arviointisuunnitelmaan ja antaa lausuntonsa rautateiden näkökulmasta.</p> <p>Vaikutukset rautatieliikenteeseen</p> <p>Suunnittelualueelle sijoittuu Humpinmäentien, Humpinsuontien ja Kelkkatien tasoristeykset sekä Rynäsäntien ylikulkusilta ja Pururadan ylikäytäväsilta. Radan poikki kuljettaessa tulee käyttää olemassa olevia eritasoratkaisuja.</p> <p>Kuljetusreittien suunnittelussa tulee ottaa huomioon, että kyseisiä tasoristeyksiä ei ole mitoitettu erityisen raskaille kuljetuksille ja tasoristeykskannet vaativat todennäköisesti parantamista / uusimista. Tämä tulee huomioida erityisesti lähistölle suunniteltujen tuulivoima-alueiden rakentamisaikaisissa kuljetuksissa.</p> <p>Rautatien suoja-alue</p> <p>Väylävirasto muistuttaa, että ratalaissa (110/2007) määritetään rautatiealue, näkemäalue ja rautatien suoja-alue. Rautatien suoja-alue ulottuu 30 metrin etäisyydelle uloimman raiteen keskiliinjasta. Suoja-alueella koskevat määräykset tulee huomioida myös aluetta rakennettaessa. Suoja-alueelle ei saa sijoittaa varastoa, aittaa taikka muuta rakennelmaa tai laitetta, josta tai jonka käytöstä voi aiheutua vaaraa tie- tai rautatieliikenteen kaava-alueella (rakennuksen määritelmä MRL 113 §). Suoja-alueella ei saa muuttaa maanpinnan muotoa eikä tehdä ojitusta tai muuta kaivutyötä siten, että muutoksesta voi aiheutua vaaraa tie- tai rautatieliikenteen turvallisuudelle taikka haittaa radanpidolle. Väylävirasto kiinnittää huomiota siihen, että väylien välittömässä läheisyydessä tehtävät maanrakennustyöt on suunniteltava ja toteutettava siten, että tien tai radan vakavuudelle, rakenteille, kunnolle ja kunnossapidolle ei aiheudu riskejä.</p> <p>Raideliikenteen melu, runkomelu ja tärinä</p>	<p>Humpinmäentien ja Humpinsuontien tasoristeykset sekä Kelkkatien moottorikelkkaliikenteen tasoristeyks sijaitsevat osayleiskaavoitettavalla alueella, Rynäsäntien ylikulkusilta ja Pururadan ylikäytäväsilta aivan kaava-alueen rajalla sen ulkopuolella. Osayleiskaavassa ei osoiteta muutoksia Humpinmäentien, Kelkkatien tai Rynäsäntien ratkaisuihin. Sen sijaan Humpinsuontien liikennöinti esitetään ohjattavan Humpinmäentien tai uuden lähemmäs osoitettavan tasoristeyksen kautta. Lisäksi osayleiskaavassa esitetään yhtä uutta eritasoristeystä radan ali. Tämä eritasoristeyks yhdistäisi teollisuusalueet toisiinsa.</p> <p>Rautatien suoja-alue huomioidaan osayleiskaavassa soveltuvilta osin. Osayleiskaavan yleismääräyksiin kirjataan suoja-alueista seuraavasti: <i>"Rautatien suoja-alueelle (30 metriä radan keskiliinjasta) ei saa sijoittaa varastoa, aittaa taikka muuta rakennelmaa tai laitetta, josta tai jonka käytöstä voi aiheutua vaaraa tie- tai rautatieliikenteen turvallisuudelle taikka haittaa radanpidolle. Rautatien suoja-alueella ei saa muuttaa maanpinnan muotoa eikä tehdä ojitusta tai muuta kaivutyötä siten, että muutoksesta voi aiheutua vaaraa tie- tai rautatieliikenteen turvallisuudelle taikka haittaa radanpidolle."</i></p>



LAUSUNTO	VASTINE
<p>Väyläviraston näkemyksen mukaan suunnitellulle rakentamiselle ei synny haittaa raideliikenteen mahdollisesti aiheuttamasta melusta tai runkomelusta.</p> <p>Joillekin teollis- ja tuotantotoiminnoille tärinästä saattaa olla haittaa. Väylävirasto edellyttää, että suunniteltaessa alueita radan läheisyydessä on otettava huomioon mahdolliset junaliikenteen aiheuttamat tärinähaitat. Tärinätorjunnassa tulee kiinnittää erityistä huomiota haittojen ennaltaehkäisyyn toimintojen sijoitusratkaisuista päätettäessä. Tärinälle herkkää maankäyttöä ei tule osoittaa tärinäherkille alueille ilman tärinänvaimennustoimenpiteitä edellyttävää kaavamerkintää tai määräystä. Lisätietoja aiheesta on saatavilla Ympäristöministeriön ohjeesta Melun- ja tärinätorjuntaratkaisut sekä niiden vaikutukset kaavoituksessa (Ympäristöministeriön julkaisuja 2023:28, https://julkaisut.valtioneuvosto.fi/handle/10024/165049).</p> <p>Liikenteen tärinästä ja runkomelusta on lisäksi olemassa mm. seuraavat VTT:n julkaisut:</p> <ul style="list-style-type: none">- Suositus liikennetärinän arvioimiseksi maankäytön suunnittelussa (VTT working papers 50, Espoo 2006)- Ohjeita liikennetärinän arviointiin (VTT tiedotteita 2569, Espoo 2011)- Rakennukseen siirtyvän liikennetärinän arviointi (VTT tiedotteita 2425, Espoo 2008) Julkaisuissa on annettu tärinään ja runkomeluun liittyviä suosituksia. Julkaisuja on saatavissa sähköisenä osoitteesta: https://www.vtt.fi/julkaisut. <p>Väylävirasto muistuttaa, että tärinätorjuntavastuun periaatteena on vastuun kuuluminen sille taholle, jonka suunnittelemista toimenpiteistä tärinätorjuntatarve syntyy. Näin ollen Väylävirasto ei osallistu uuden maankäytön johdosta aiheutuviin mahdollisiin tärinätorjunnan kustannuksiin.</p> <p>Väylävirastolla ei ole muuta huomautettavaa suunnitteluhankkeesta.</p>	<p>Raideliikenteen mahdollisesti aiheuttama tärinähaitta huomioidaan yksityiskohtaisemmassa suunnittelussa.</p>
<p>Luonnonvarakeskus 9.6.2023</p> <p>Päätös lausuntoasiassa</p> <p>Luke ei anna lausuntoa tuulivoimapuistohankkeiden osallistumis- ja arviointisuunnitelmasta (OAS).</p>	<p>Luonnonvarakeskuksen toimittama vuonna 2023 tehty päätös koskee tuulivoimaosayleiskaavoja. Otanmäki–Humpinsuon osayleiskaavalla alueelle ei osoiteta tuulivoimaloita.</p>



Mielipiteet

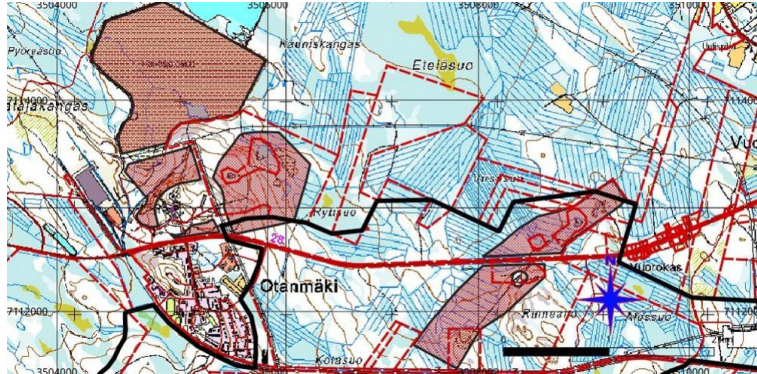
Huomioitavaa: mielipiteistä on poistettu henkilötiedot.

MIELIPIDE	VASTINE
<p data-bbox="161 539 515 566">Otanmäki Mine Oy 19.11.2024</p> <p data-bbox="161 593 1232 619">Otanmäki Mine Oy haluaa lausua seuraavaa liittyen suunnitteilla olevaan Otanmäki-Humpinsuo osayleiskaavaan.</p> <p data-bbox="161 630 1310 683">1. Osayleiskaavassa ei nyt saatavilla olevien dokumenttien perusteella ole huomioitu Vuorokkaan kaivoksen tulevaa tuotantoa</p> <p data-bbox="161 694 1310 933">Vuorokkaan kaivos oli tuotannossa vuodesta 1979 vuoteen 1984 Rautaruukki Oy:n toimesta. Kaivoksesta ehdittiin louhia vain n. 1,3Mt vanadiini-titaani-rauta-malmia. Otanmäki Minen vuonna 2019 laatiman mineraalivarantoarvion mukaan Vuorokkaan kaivoksessa on alimman historiallisen louhintatason alapuoleisessa 475 m paksussa vyöhykkeessä mineraalivarantoja n. 7Mt. Mineraalivarannoista arvioidaan voitavan louhia malmina n. 80 %. GTK:n tekemän geofysikaalisen 3D-mallinnuksen perusteella Vuorokkaan malmin isäntäkivi ulottuu jopa 2 km syvyyteen. Yhtiö arvioi malmin myös ulottuvan vähintään tälle samalle syvyydelle. Realistinen louhintasyvyys Vuorokkaan malmille on arviolta 1,7km ja tämän perusteella voidaan arvioida, että kokonaismalmimäärä Vuorokkaan kaivoksessa voi olla n. 20Mt. Vuorokkaan kaivoksen malmin arvometalleja ovat vanadiini, titaani ja rauta. Kaivoksen malmin bruttoarvo laskettuna tämän hetken maailmanmarkkinoiden spothinnoilla ja olettaen malmimääräksi 20Mt on n. 3 Mrd€.</p> <p data-bbox="161 944 1310 1053">Vuorokkaan kaivoksen malmivyöhyke sijoittuu kahden puolen Kajaani-Kokkola tietä. Malmivyöhykkeen leveys maanpintaprojektiossa on keskimäärin n. 150 m (vaihteluväli 100-250m). Malmivyöhykkeen kokonaispituus on n. 2,1 km. Alla olevassa kuvan 1. kartassa on esitetty malmivyöhykkeen sijainti kartalla. Samassa kartassa on esitetty myös osayleiskaavan aluerajaus.</p>	<p data-bbox="1348 593 1624 619">Lausunto merkitään tiedoksi.</p> <p data-bbox="1348 667 2011 826">Valtatien ja radan välisen alueen maanomistaja ei ole antanut suostumusta malminetsintään ja katsoo, että yleiskaavassa tulee alue osoittaa teollisuustoimintojen alueena aloitteen mukaisesti datakeskustoiminnoille kaupunginhallituksen päätöksen (10.9.2024) mukaisesti eikä tavoitellun maankäytön vuoksi ei malminetsintää ole tarkoituksen mukaista jatkaa.</p> <p data-bbox="1348 837 2011 997">Valtatien pohjoispuolisen alueen osalta kuullaan maanomistajia luonnosvaiheen kautta. Otanmäki Mine Oy omistuksessa olevat alueet sortumavaaralliset alueet esitetään EV-alueina, ettei niille osoiteta rakennettavia alueita tai virkistystoimintoja. Yleiskaava-alueen tulee muodostaa tarkoituksenmukainen kokonaisuus. Kaavoituksen edetessä voidaan pohtia aluerajauksen tarkentamista.</p>

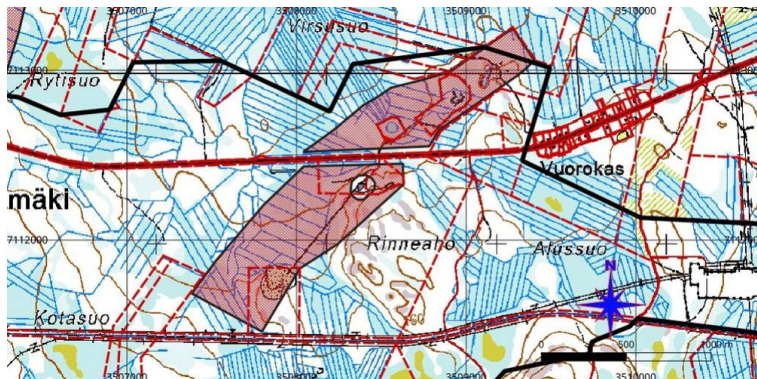


MIELIPIIDE

VASTINE



Kuva 1. Otanmäki Minen malminetsintäalueet Otanmäen ja Vuorokkaan alueella. Suunnitellun osayleiskaavan rajaus mustalla viivalla. Vuorokkaan malmivyöhyke rajattu punaisella rasterilla kartan itäosassa.



Kuva 2. Vuorokkaan malmivyöhyke ja malminetsintäalue. Suunnitellun osayleiskaavan raja merkitty mustalla viivalla. Vuorokkaan kaivos ja malmivyöhyke sijoittuu lähes kokonaan suunnitellun osayleiskaavan rajaaman alueen sisälle. Malminetsintäalueen koko n. 89ha.

Kiinteistöt, joiden alueelle Vuorokkaan malminetsintäalue kohdistuu on lueteltu allaolevassa taulukossa. Tuleva kaivostoiminta tulee kohdistumaan myös näiden kiinteistöjen alueelle.

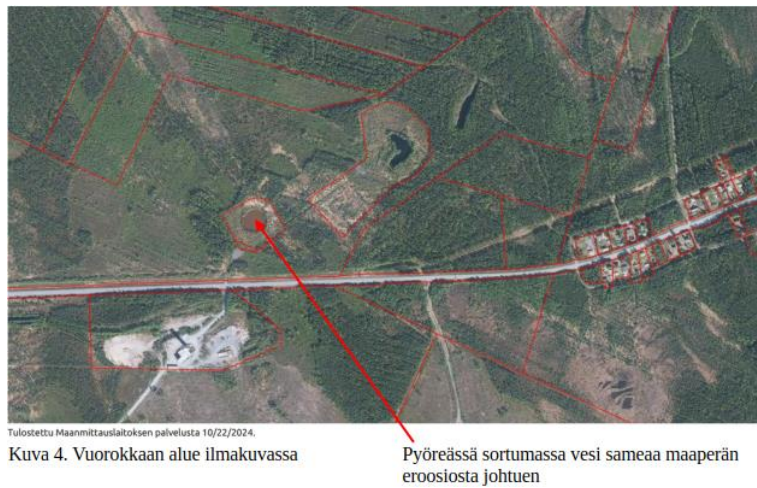
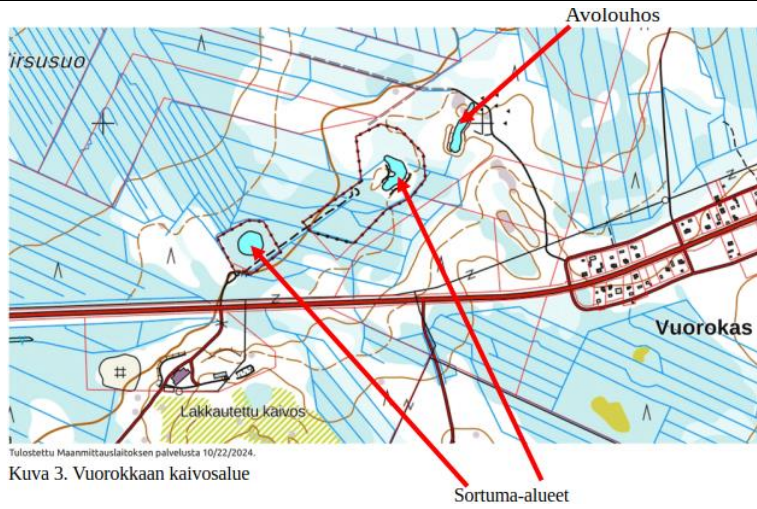


MIELIPIIDE	VASTINE
<p>Kiinteistötunnus Tila Omistaja</p> <p>205-417-18-77 RAUTAVEITSI Tornator Oyj</p> <p>205-417-12-48 VAARAVUORO Otanmäki Mine Oy</p> <p>205-417-18-73 RAUTARUUKKI Otanmäki Mine Oy</p> <p>205-417-18-72 MALMISEPELI Malmisepeli Oy</p>	
<p>Vuorokkaan kaivoksen avaaminen tuotannolle on mahdollista n. 7-10 vuoden aikana. Malmia tullaan louhimaan Vuorokkaassa maanalaisesta kaivoksesta ja mahdollisesti myös pienessä määrin avolouhoksesta malmivyöhykkeen pohjoisosassa. Kaivoksen avaaminen tuotannolle tulee linkittymään viereisen Otanmäen kaivoksen avaamiseen tuotannolle. Kaivostuotannon lisäksi Otanmäki Mine suunnittelee jatkojalostavansa osan kaivoksen rikasteista edelleen. Näitä jatkojalostusprosessissa syntyviä tuotteita tulevat olemaan mm. vanadiinipentoksidi ja raakarauta. Vanadiinitehdas voisi sijaita Otanmäen kaivosalueella. Rautatehtaan paikaksi on alustavasti mietitty Raahen satama-alueita. Kaivoksen rikasteiden ja muiden tuotteiden kuljetuslogistiikkaan liittyen yhtiön on alustavasti suunnitellut uutta ratayhteyttä Otanmäestä Tuomiojan kautta Raaheen. Toteutuessaan Otanmäki Minen kaivos- ja jatkojalostushankkeet tulevat työllistämään arviolta 500-1000 henkilöä seuraavan 10 vuoden kuluessa. Otanmäen ja Vuorokkaan malmivarat mahdollistavat hyvin pitkäaikaisen kaivostoiminnan harjoittamisen. Tämän hetken arvio toiminnan kestosta on vähintään 30 vuotta.</p> <p>2. Vuorokkaan kaivoksen sortumavaaralliset alueet</p> <p>Osayleiskaavaa laadittaessa tulee huomioida, että Vuorokkaan kaivoksen alueella on maanpinnan alapuolella aiemassa kaivostoiminnassa syntyneitä kuiluja, tunneleita ja louhoksia, jotka on jätetty tyhjiksi. Tyhjien tilojen päällä olevan kalliokaton paksuus on arviolta 15-20m. Kaikki tilat ovat nyt vettä täynnä. Kaivostoiminnan aikana Vuorokkaan kaivoksessa sattui onnettomuus, jossa tyhjän louhoksen katto ja katon päällä ollut maakerros sortuivat kaivokseen synnyttäen maanpinnalla nyt näkyvän kraaterin n. 150m Kajaani-Kokkola tien pohjoispuolella. Toinen sortuma sijaitsee tästä n. 400m koilliseen päin. Rautaruukki Oy luokitteli kaivostoiminnan loppuvaiheessa nämä 2 aluetta ns. sortumavaarallisiksi alueiksi. Alueet on aidattu ja kulku niillä kielletty. Alueet on esitetty allaolevassa kuvan 3. kartassa.</p>	



MIELIPIIDE

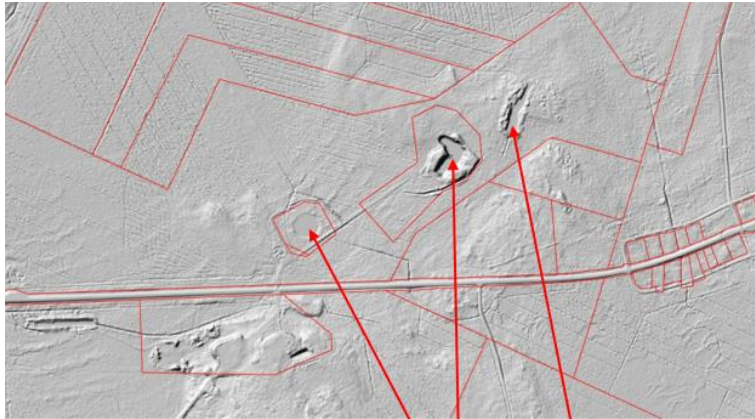
VASTINE





MIELIPIIDE

VASTINE



Tulostettu Maanmittauslaitoksen palvelusta 10/22/2024.

Kuva 5. Vuorokkaan alueen rinnevarioste Sortuma-alueet Avolouhos

Kajaani-Kokkola tien pohjoispuolella sijaitsevan pyöreän sortuman vesi on väriltään ruskeahkoa johtuen sortuma reunojen moreenin eroosiosta ja sekoittumisesta veteen. Samalla sortuma myös hyvin hitaasti laajenee moreeniaineksen valuessa syvemmälle kaivokseen.

Otanmäki Mine on päätyntä esittämään sortumavaarallisten alueiden luokittelun laajentamista nykyisestä n. 50-100m joka suuntaan. Sortumavaaralliseen luokitteluun nostetaan myös Kajaani-Kokkola tien eteläpuolella sijaitseva kaivoksen nostokuilun ja vinorampin alue.

Sortumavaarallisen alueen laajentaminen perustuu varaovaisuuperiaatteeseen eli yhtiö ei tiedä mitä maanlaisessa kaivoksessa on tapahtunut 40 vuoden aikana liittyen kalliotilojen stabiileettiin. Kallioperässä vaikuttava kalliojännitys on saattanut vaikuttaa avoimien tilojen stabiileettiin negatiivisesti ja tämä on huomioitu laajennetussa sortumavaarallisten alueiden luokittelussa. Kalliota on tuettu Vuorokkaan kaivoksessa aikoinaan jonkin verran pultituksella. Kallio-pulttien vetolujuuden voidaan olettaa heikentyneen kuitenkin 40-50 vuoden kuluessa mm. korroosion vaikutuksesta. Kajaani-Kokkola tien pohjoispuolella näkyvässä pyöreässä kraaterissa vesi on eroosion johdosta koko ajan sameaa. Tämäkin viittaa siihen, että sortumat eivät ole täysin stabiileja vaan niissä tapahtuu eroosion aiheuttamia massaliikuntoja edelleen.

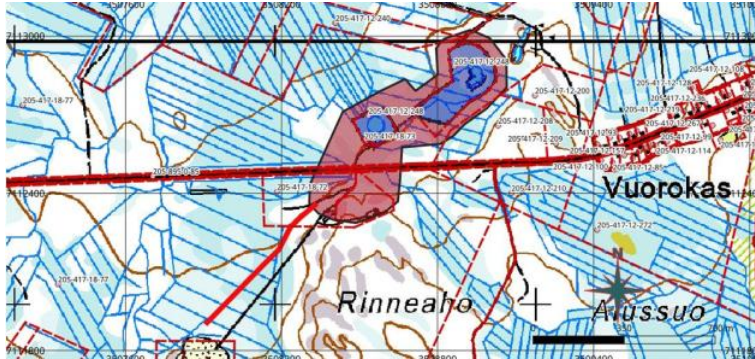
Suosittelavaa olisi jossakin vaiheessa tyhjentää Vuorokkaan kaivos ja suorittaa siinä detajli tekninen kartoitus, jossa käytäisiin koko kaivos systemaattisesti läpi ja korjattaisiin sellaiset osat kaivoksesta joiden voidaan olettaa aiheuttavan sortumavaaraa. Tällainen toimenpide voitaisiin suorittaa erillisenä toimenpiteenä tai liittyen Vuorokkaan kaivoksen uudelleenavaamiseen. Kaivoksen avaaminen mahdollistaisi parhaiten pitkäaikaisen monitoroinnin ja tarpeellisten tukemistoimenpiteiden jatkuvan suunnittelun ja toteutuksen. Kaivoksen avaamisvaiheessa tehtävä detajlikartoitus ja



MIELIPIIDE

VASTINE

korjaavat toimenpiteet olisivat myös kustannustehokkain tapa Vuorokkaan kaivoksen kalliotilojen kunnon selvitykseen ja mahdollisiin korjaustoimenpiteisiin.



Kuva 6. Vuorokkaan kaivosalueen sortumavaaralliset alueet

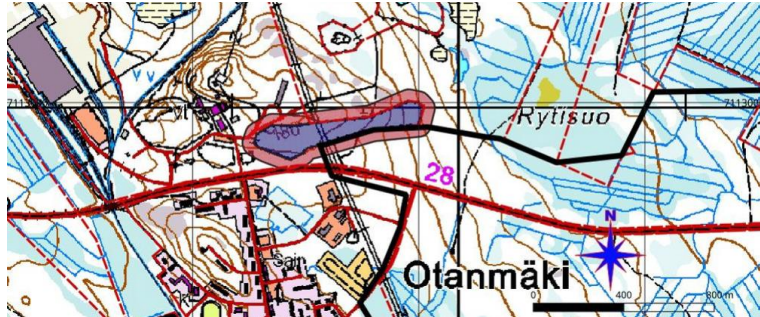
Kuvassa 6. on esitetty sinisellä rasterivärillä Rautaruukin alkuperäinen sortumavaarallisten alueiden luokittelu ja punaisella rasterilla Otanmäki Minen laajempi sortumavaarallisten alueiden luokittelu, jonka määrittämisessä käytetty aiemmin tässä tekstissä mainittuja kriteerejä. Kuvassa 6. näkyy myös punaisella värillä n. 600m pitkä lounaaseen ulottuvan kaivostunnelin sijainti maanpintaprojektiossa. Tunneli ulottuu lähelle Malmisepeli Oy:n sepelilouhosta. Tunnelin syvyys maanpinnasta on n. 200m.

Nyt esitetyllä osayleiskaavan alueella sen luoteisnurkassa on myös Otanmäen kaivoksen pitkänomainen sortumavaarallinen alue. Vedoten varovaisuusperiaatteeseen ja vähäiseen tietoon maanalaisten louhosten todellisesta kunnosta yhtiö suosittelee, että myös tällä alueella todetaan kaavassa, että alueet lähempänä kuin 50m sortumavaarallisista alueista eivät sovellu rakennusinfra alueeksi tai vaihtoehtoisesti rajataan ko. alue pois kaava-alueesta. Kuvassa 7. on esitetty Otanmäen taajaman pohjoispuolella sijaitseva sortumavaarallinen alue.



MIELIPIIDE

VASTINE



Kuva 7. Otanmäen taajaman pohjoispuolen sortumavaarallinen alue. Sinisellä Rautaruukin alkuperäinen rajausta ja punaisella rasterilla esitetty uusi laajennettu sortumavaarallinen alue. Osayleiskaavan raja esitetty mustalla viivalla.

3. Kriittiset metallit ja mineraalit, sekä CRMA-asetus

Eu-komissio pitää yllä listaa Euroopan Unionin jäsenvaltioiden tarvitsemista kriittisistä ja strategisista metalleista ja mineraaleista. Tällä listalla on myös vanadiini ja titaani, joita esiintyy Vuorokkaan malmissa. Toukokuussa 2024 voimaan astuneen CRMA-asetuksen tavoitteena on nostaa EU-alueen omavaraisuutta kriittisten ja strategisten metallien ja mineraalien tuotannon, kierrätyksen ja jatkojalostuksen suhteen. Otanmäen ja Vuorokkaan kaivosten vanadiinituotanto oli aikoinaan parhaimmillaan n. 15% koko maailman tuotannosta. Vuorokkaan ja Otanmäen kaivosten malmivarat ovat edelleenkin koko EU-alueen suurimmat vanadiinin ja titaanin potentiaaliset lähteet. Vuorokkaan kaivoksella tulee olemaan merkittävä rooli turvaamassa omalta osaltaan EU-alueen kriittisten ja strategisten metallien tuotantoa. Otanmäki Mine ehdottaa tähän liittyen, että kaavoitusprosessissa huomioitaisiin myös CRMA-asetuksen edellyttämät toimenpiteet EU:n jäsenvaltioilta turvata omalta osaltaan kriittisten metallien ja mineraalien tuotantoa myös tulevaisuudessa.

4. Otanmäki Minen ehdotus liittyen osayleiskaavan laadintaan

Otanmäki Mine Oy kannattaa kaikenlaisen teolliseen liiketoimintaan liittyvän aktiviteetin lisäämistä Otanmäen ja Kajaanin alueella. Ehdotamme kuitenkin, että kaikille toimijoille ja toimintoille annettaisiin tasavertaiset mahdollisuudet kehittää omaan liiketoimintaa. Ehdotammekin liittyen Otanmäki-Humpinsuo yleiskaavan laadintaan, että kaava-alueen toimintojen osalta päätettäisiin, että myös kaivostoiminta on mahdollista ko. kaava-alueella ja sille rajattaisiin selkeästi oma alue. Toisena vaihtoehtona esitämme, että Vuorokkaan malmiesiintymän ja olemassaolevan kaivosinfran aluetta ei sisällytetä ollenkaan tässä vaiheessa kaava-alueeseen. Osayleiskaavan aluerajaus on pinta-alaltaan 2 350ha ja suhteessa tähän alueeseen, suunnitellun Vuorokkaan kaivoksen toimintojen aluetarve on varsin pieni eli vain 89ha. Kaivostoiminnan aluetarve on vain n. 4% koko suunnitellun osayleiskaavan alueesta. Mielestämme erilaisten teollisten toimintojen sijoittaminen suunnitellulle kaava-alueelle ei tule tuottamaan vaikeuksia johtuen juuri kaava-alueen suuresta pinta-alasta. Tämäkin näkökohta huomioonottaen näemme, että Otanmäen-Humpinsuon osayleiskaava-alueelle voidaan sijoittaa runsaasti erilaisia toimintoja ilman ristiriitoja eri toimijoiden välillä.



MIELIPIIDE	VASTINE
<p>Otanmäki Mine Oy 9.12.2024 s-posi</p> <p>Otanmäki Minen omistamat alueet, joiden kiinteistötunnukset ovat 205-417-12-248 ja 205-417-18-73 tulee poistaa osayleiskaavaan suunnitellusta alueesta.</p>	<p>Otanmäki Mine Oy omistuksessa olevat alueet esitetään EV-alueina. Yleiskaava-alueen tulee muodostaa tarkoituksenmukainen kokonaisuus. Kaavoituksen edetessä voidaan pohtia aluerajauksen tarkentamista.</p>
<p>Vapo Terra Oy / Neova Oy 19.11.2024</p> <p>Lausuntomme koskee Neova -konsernin tytäryhtiön Vapo Terra Oy:n omistamia alueita, joita osayleiskaavan alueella ovat Suurusuolla kt. 205-414-25-1 ja Humpinsuolla kt. 205-417-10-9.</p> <p>Suurisuolla turvetuotanto on päättynyt ja Vapo Terra Oy on vuokrannut omistamansa kiinteistön toiselle toimijalle uusiutuvan energian hankekehitykseen.</p> <p>Humpinsuo on turvetuotannossa oleva alue, jonka tuotanto jatkuu toistaiseksi. Alueella on turvetuotannon ympäristölupa, joka turvetuotannon lisäksi sisältää määräykset käytettävistä vesienjohtamisreiteistä ja vesienkäsittelyrakenteista sekä jälkihoitoon liittyvistä toimista. Humpinsuon vesienkäsittelyrakenteena on pintavalutuskenttä. Kun turvetuotanto päättyy, niin nykyiset tuotantokentät soveltuvat monenlaiseen maankäyttöön.</p> <p>Vapo Terra Oy kehittää omistamiaan alueita eri puolilla Suomea mm. tuuli- ja aurinkovoimakäyttöön. Hankkeita kehitetään sekä itse että vuokrataan maita muille toimijoille kaupallisten neuvottelujen pohjalta. Humpinsuolle on tehty alustavia tarkasteluja sen maankäytöstä uusiutuvan energian tuotantoon, jonka Vapo Terra Oy näkee ensisijaisena maankäyttömuotona kohteelle. Kohteesta riippuen on myös muita maankäyttömuotoja, joista keskustellaan tarvittaessa niistä kiinnostuneiden tahojen kanssa.</p> <p>Vapo Terra Oy ilmaisee kiinnostuksensa kaavahanketta kohtaan koskien omistamiaan alueita ja niiden seuraavaa maankäyttöä turvetuotannon päättyessä.</p>	<p>Vireillä olevalla osayleiskaavalla ei ole tarkoitus kaavoittaa tuulivoimaa tai muita teollisen kokoluokan energiantuotantoalueita. Tällaiset energiahankkeet on tarpeen suunnitella oman kaavoitus- ja YVA-menettelynsä ja erillisten lupamenettelyiden kautta.</p> <p>Mielipiteen Suurusuo ja Humpinsuo esitetään kaavassa ohjeellisina turvetuotannon osa-alueina, joiden käyttötarkoituksena voi olla turvetuotannon loputtua alueen ennallistaminen sekä virkistäytyminen.</p>
<p>OX2 9.12.2024</p> <p>Ylihongikon aurinko- ja tuulivoimahankkeen suunnittelualue</p> <p>Esitämme, että Otanmäki-Humpinsuo osayleiskaavassa huomioidaan Suurusuon itäosalle esisuunnittelussa oleva aurinkovoima-alue sekä Saunaneva-Pajukko-Humpinsuo väliselle alueelle suunnitella oleva tuulivoima-alue. Esitämme, ettei Otanmäki-Humpinsuo osayleiskaavalla vaaranneta Kainuun tuulivoimamaakuntakaavassa 2035 olevaa Ylihongikon tuulivoima-aluetta (tv-34).</p> <p>OX2:lla on esisuunnitteluvaiheessa Ylihongikon aurinko- ja tuulivoimahanke, joka on osittain päällekkäinen Otanmäki-Humpinsuo osayleiskaava-alueen kanssa. OX2 Green Finland Oy:llä on voimassa lähes koko suunnittelualueen osalta kiinteistöihin kohdistuvia lainhuuto- ja kiinnitysrekisteriin kirjattuja maanvuokraoikeuksia. OX2 Green Finland Oy on allekirjoitetuilla maanvuokrasopimuksilla vuokrannut kiinteistöistä vuokra-alueen tarkoituksenaan suunnitella ja rakentaa</p>	<p>Kaupunki tarkentaa yleiskaavoitettavaa aluetta siten, että valtaosa alustavasta hankealueesta jää nyt kaavoitettavan alueen ulkopuolelle. Siten hanketoimija voi jatkaa selvitystyötä hankealueellaan. Maakuntakaavan tv-merkinnällä on osoitettu alueen erityisominaisuutta potentiaalisena tuulivoimatuotantoon soveltuvana alueena, joiden päämaankäyttöluokka on kuitenkin maakuntakaavassa maa- ja metsätalous. Maakuntakaavassa Ylihongikon tuulivoima-alueen etäisyys Otanmäen taajaman asutuksesta on 3 km. Kajaanin kaupungin tuulivoimatuotannon</p>



MIELIPIIDE	VASTINE
<p>alueelle tuulivoimapuisto. Vuokrasopimuksessa on sovittu ehdoista, joilla kiinteistönomistaja vuokraa vuokralaiselle tuulivoimaloiden rakennuspaikat sekä muut tuulipuiston toteuttamisen ja toiminnan edellyttämät maa-alueet, mukaan lukien tuulipuiston rakentamisessa ja toiminnassa tarvittavat tie- ja sähkölinja-alueet. Vuokrasopimuksen mukaan vuokra-alueelle sijoittuvien tuulivoimaloiden, teiden, kaapeleiden ja sähköjohtojen sijainti tulee määräytymään laadittavan tuulivoimayleiskaavan mukaisesti. Tavoitteenamme on jättää Ylihongikon aurinko- ja tuulivoimahankkeen kaavoitusaloite alkuvuodesta 2025. Liitteenä on Ylihongikon aurinko- ja tuulivoimahankkeen alustava kaava-aluerajaus (Liite 1 Ylihongikon aurinko- ja tuulivoimahankkeen suunnittelualue).</p> <p>Otanmäki-Humpinsuo ja Ylihongikko hankkeiden yhteensovittaminen</p> <p>OX2 katsoo, että huomioiden Ylihongikon tuuli- ja aurinkovoimahankkeen aluerajauksen, Otanmäki-Humpinsuo osayleiskaava mahdollistaa Ylihongikon tuuli- ja aurinkovoimapuiston suunnittelun ja toteuttamisen ja mahdollistaa siten datakeskusten tarvitsemää uusiutuvaa energiaa.</p> <p>Otanmäki-Humpinsuo osayleiskaavan tavoitteena on mahdollistaa alueelle datakeskustoiminnot ja niihin liittyvää rakentamista sekä hukkalämpöä hyödyntäviä toimintoja. Katsomme, ettei Ylihongikon tuuli- ja aurinkovoimahankkeen mahdollistaminen aiheuta esteitä Otanmäki-Humpinsuon osayleiskaavan tavoitteena olevien erilaisten hukkalämpöä hyödyntävien teollisuuslaitosten, kuten ruoantuotannon tai biotalouden, kehittämiselle. Tuulivoimaloiden melua ja väkettä koskeva asetus ei koske teollisuuslaitoksia, vaan ainoastaan ihmisiä palvelevia laitoksia.</p> <p>Otanmäki-Humpinsuo osayleiskaavan tavoitteena on Ryyrijärven uimapaikan kehittäminen virkistyskohteena ja kehitettävänä vapaa-ajan alueena. Ylihongikon tuuli- ja aurinkovoimahankkeen aluerajauksessa on mahdollista huomioida tämä tavoite luopumalla alkuperäisen suunnitelman mukaisen Suurisuo länsiosan kehittämisestä aurinkovoimaan ja näin pienentämällä hankkeen aurinkovoima-aluetta puoleen.</p> <p>Edellä mainituin perustein toivomme, että Otanmäki-Humpinsuo osayleiskaavassa huomioidaan Suurisuo itäosalle esisuunnittelussa oleva aurinkovoima-alue sekä Saunaneva-Pajukko-Humpinsuo väliselle alueelle suunnitteilla oleva tuulivoima-alue. Esitämme, ettei Otanmäki-Humpinsuo osayleiskaavalla vaaranneta Kainuun tuulivoimamaakuntakaavassa 2035 olevaa Ylihongikon tuulivoima-aluetta (tv-34).</p>	<p>kriteereitä ovat mm. 2 km etäisyys asutuksesta ja että ekologiset yhteydet toteutuvat.</p>
<p>Yksityishenkilö 9.12.2024</p>	
<p>Mahdollistaako 'Googlen' alueen kaavoitus sen, että ko. alueella voidaan tuottaa sähköä.</p>	<p>Osayleiskaavalla ei kaavoiteta tuulivoimaa eikä mitakaan varsinaisia energiantuotannon alueita.</p>
<p>Yksityishenkilö 9.12.2024</p>	
<p>Kiitokset, kun järjestitte yleisötilaisuuden tuosta Otanmäen ja Vuorokkaan kylien läheisyyteen sijoittuvasta Googlen datakeskuksesta tiistaina 3.12. [Henkilötiedot poistettu], joten asia luonnollisesti kiinnostaa [henkilötiedot poistettu].</p> <p>Mainiota, että Suomi, Kajaani ja yleensäkin Pohjois-Suomi näyttyy paikkana, jonne kannattaa investoida.</p>	<p>Humpinsuon yhä tuotannossa olevan turvetuotantoalueen jatkokäyttöön on erilaisia vaihtoehtoja. Humpinsuon turvetuotantoalue on Vapo Terra Oy:n omistuksessa, ja maanomistaja on OAS-vaiheessa esittänyt mielipiteenään energiantuotannon olevan ensisijainen maankäyttömuoto turvetuotannon loppumisen jälkeen.</p>



MIELIPIIDE	VASTINE
<p>On hienoa, että Google haluaa kompensoida tehdasalueen vuoksi menetettäviä luontoarvoja. Niistä minulla onkin mielipiteitä:</p> <ol style="list-style-type: none">1. Olisi hienoa, jos Humpinsuon turvetuotantoalueesta tulisi lintukosteikko/retkeilyalue rakenteineen, kuten lintutornit, tulipaikat jne. Tahtoisin, että sinne kulkeminen olisi mahdollista myös Vuorokkaan/Vuottolahden puolelta2. Ryynäsen rantaan tulevat parannukset kuulostavat hyviltä.3. Alueen ympärille tulevat maisemointivyöhykkeet ovat hyvä idea. Ovatko nuo laatikkomaiset rakennukset energiavarastoja, jotka tulisivat Vuorokkaan lähelle? Jos jonain päivänä metsänomistaja hakkauttaa metsän siitä välistä (talojen ja energiavarastojen), niin millainen näkymä siihen tulisi? Toivoisin siihen myös maisemointivyöhykettä.3. Olisi tosi hienoa, jos Google voisi ostaa lisämaata Talaskankaan Luonnonsuojelualueen yhteydestä suojeltavaksi esim. Luonnonperintösäätiön kanssa (silloin sillä alueella ei saisi metsästä, tärkeää minulle). Siellä on ojitattomia soita ja vanhoja metsiä, vielä. Talaskangas on monelle paikalliselle tärkeä paikka.4. Nykyisen Otannevan lintualtaan/kosteikon/retkeilyalueen lintutornien ja pitkospuiden kunnostaminen/uusiminen.5. Tehdasalueen valaistus. Toivoisin, että hättävälön määrään kiinnitetäisiin huomiota. <p>Millaista jäähdytysjärjestelmää tuossa datakeskuksessa käytettäisiin? Sehän ei sijaitse minkään joen, järven tai meren äärellä toisin kuin datakeskukset Haminassa, Kajaanissa ja Muhoksella.</p> <p>Onko datakeskuksen tuleminen ehtona tuulivoima-alueiden lisärakentaminen tai vaikuttaako se mitään, jos paria aluetta ei rakennettaisi? Näitähän on nyt kaavoitettu sekä Otanmäen (Luolakangas ja Ylihongikko) että Vuottolahden (Katajamäen tuulivoimalat) läheisyyteen. Niiden aiheuttamia luontoarvojen menetyksiä ja äänihaittaa ei tietenkään kukaan kompensoi. Nämä tuulivoimala-alueet kyllä rikkoisivat alueen ekologisen käytävän.</p>	<p>Vaihtoehtoisista maankäyttömuodosta kuitenkin keskustellaan tarvittaessa niistä kiinnostuneiden tahojen kanssa ja osayleiskaavalla kannustetaan siihen, että turvetuotannon loputtua alueen mahdollisena käyttötarkoituksena voisi olla ennallistaminen sekä virkistäytyminen.</p> <p>Ryynäsen ranta esitetään luonnoksessa lähivirkistysalueena.</p> <p>Maisemaan kohdistuvia muutoksia tarkastellaan alueelta tehdyssä maisemaselvityksessä ja kaavaselvityksen vaikutusten arvioinnissa. Tiivistäen voidaan sanoa, että maiseman muutos metsänhoidon vuoksi on mahdollista, mutta muutoksia pyritään hillitsemään muun muassa jättämällä teollisuusalueiden ympärille virkistysalueita sekä maa- ja metsätalousalueita, ja määräämällä teollisuusalueita reunustava puusto säilytettävän näkösuojana ja että metsän käsittely maisemassa selvästi erottuvilla alueilla ja tiestön varsilla tulee tehdä avohakkuuta välttämättä.</p> <p>Talaskangasta ja Otannevaa koskevat toiveet merkitään tiedoksi kaavoitusta ja jatkosuunnittelua varten.</p> <p>Teollisuusalueen valaistuksen vaikutuksia arvioidaan tarkemman suunnittelun yhteydessä, kun toimintojen sijoittuminen on tarkemmin tiedossa.</p> <p>Teollisuustoimintojen jäähdytystapaa ei ratkaista kaavoituksella. Yleensä vaihtoehtoina ovat ilma- ja/tai vesijäähdytys.</p> <p>Osayleiskaava mahdollistaa useiden erityyppisten teollisuudenalojen sijoittumisen alueelle, mutta sillä ei määritetä, millaista toimintaa teollisuusalueelle lopulta tulee. Datakeskustoiminta on yksi näistä vaihtoehdoista.</p> <p>Kajaanin suunnitteilla olevien tuulivoima-alueiden sijoitteluun ei ole mahdollista vaikuttaa Otanmäki-Humpinsuo osayleiskaavan yhteydessä. Kuhunkin eri kaavaan liittyvä palaute tulee toimittaa sitä koskevien julkisten kuulemisten aikana. Vuosina 2015 ja 2023 hyväksytyt Kainuun tuulivoimamaakuntakaavat ohjaavat seudullisesti merkittävien tuulivoiman sijoittumista maakunnassa. Tuolloin on ratkaistu tuulivoima-alueiden muodostama kokonaisuus. Seudullisesti merkittävien koko on määritelty maakuntakaavassa. Lisäksi tuulivoimaohjelmassa on linjattu kriteereitä, joita tuulivoiman sijoittamisessa noudatetaan. Myös mm. ekologisten yhteyksien</p>



MIELIPIIDE	VASTINE
	selvitys ym. kaavoituksen selvitykset vaikuttavat hankkeiden lopulliseen sijoittumiseen ja laajuuteen.
Otanmäki kyläyhdistys ry 13.2.2025	
<p>[Mielipiteessä viitataan kyläyhdistyksen kanssa toteutettuun puhelinhaastatteluun.]</p> <p>Puhuimme puhelimesta Otanmäen kyläläisten Googlen kaavaa koskevia näkemyksistä. Minulta jäi mainitsematta oheisessa kartassa punaisella ympäröimäni autotalli-alue, joka on kaavoitettu Googlelle. Tontilla on otanmäkeläisten asukkaiden kymmeniä autotalleja ja varastoja. Kartassa näkyy vain alueella olevat tiet mutta ei rakennuksia.</p> <p>Uskon että tähän kohtaan on jo kiinnitetty huomiota kaavaa koskevissa lausunnoissa. Mutta varmuuden vuoksi ja lisäyksenä kyläyhdistyksen näkemyksiin tämänkin. Toivomme että autotalli-alue poistetaan kaavasta tai että ainakin sitoudutaan jättämään se ennalleen.</p>	<p>Osayleiskaava on yleispiirteinen suunnittelutaso, jonka avulla luodaan suuntaviivat tarkemmalle suunnittelulle. Kyseinen alue on osayleiskaavassa VL-merkinnällä osoitettua aluetta (ei siis varattu esim. datakeskustoiminnoille). Mainitut autotallit ja varastot huomioidaan asemakaavoituksen yhteydessä.</p>