

**TAIVALKOSKI***Tuhansien tarinoiden pitäjä
140 vuotta*

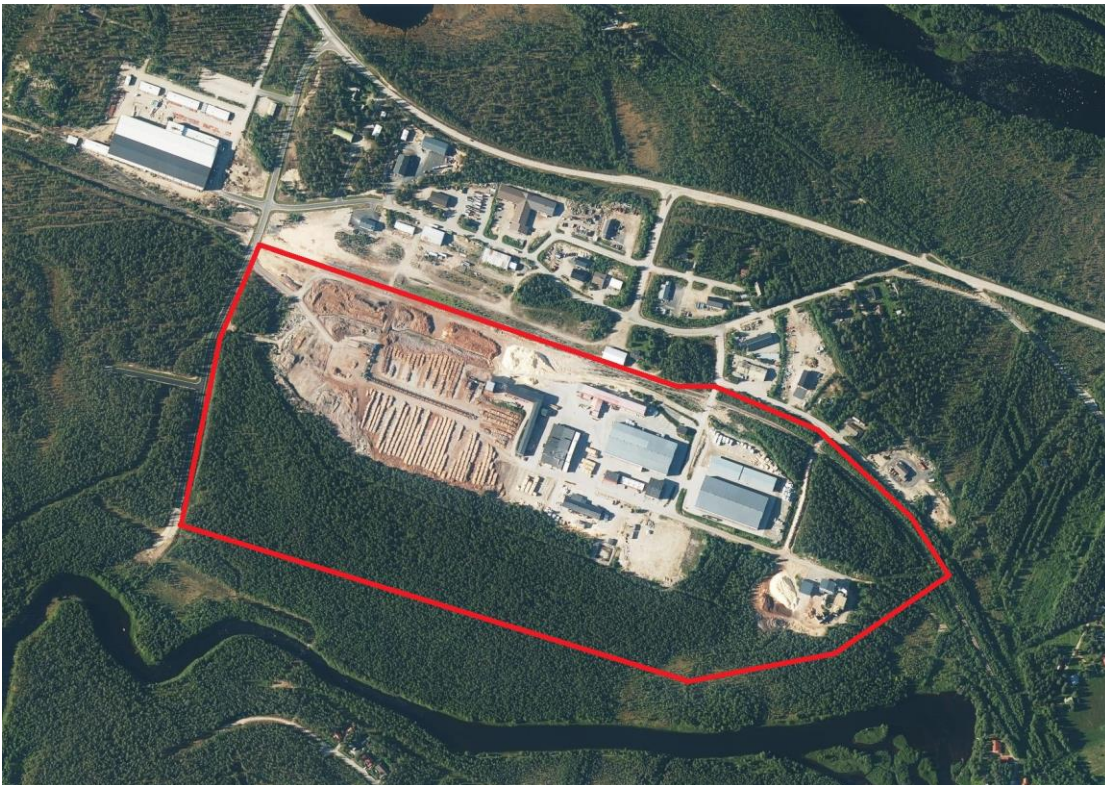
päivitetty 26.11.2019

Asemanseudun asemakaavan muutos kortteleissa 177 ja 178

Asemakaavan muutos koskee Taivalkosken kirkonseudun asemakaavan Asemanseudun osa-alueen kortteleita 177 ja 178 ja niihin liittyviä liikenne-, katu-, virkistys- ja erityisalueita

OSALLISTUMIS- JA ARVIOINTISUUNNITELMA (OAS)

Suunnitelmassa kerrotaan maankäyttö- ja rakennuslain 63 §:n mukaisesti, miten osallistuminen ja vuorovaikutus sekä kaavan vaikutusten arviointi tapahtuvat kaavaprosessissa.



Suunnittelualan sijainti ja alustava rajaus. (Kartta MML paikkatietoikkuna).

SUUNNITTELUN TARKOITUS JA TAVOITTEET

Kaavamuutoksen tavoitteena on mahdollistaa Asemanseudulla sijaitsevan sahan alueen kehittäminen ja toimintojen laajentaminen. Suunnittelun kohteena on koko Pölkky Oy:n sahan ja lämpölaitoksen alue ympäristöineen. Suunnittelu koskee myös liikennejärjestelyjä ja toteutumattomien teollisuustonttien ja Raamitien alueita.

SUUNNITTELUN LÄHTÖKOHDAT

Valtakunnalliset alueidenkäyttötavoitteet

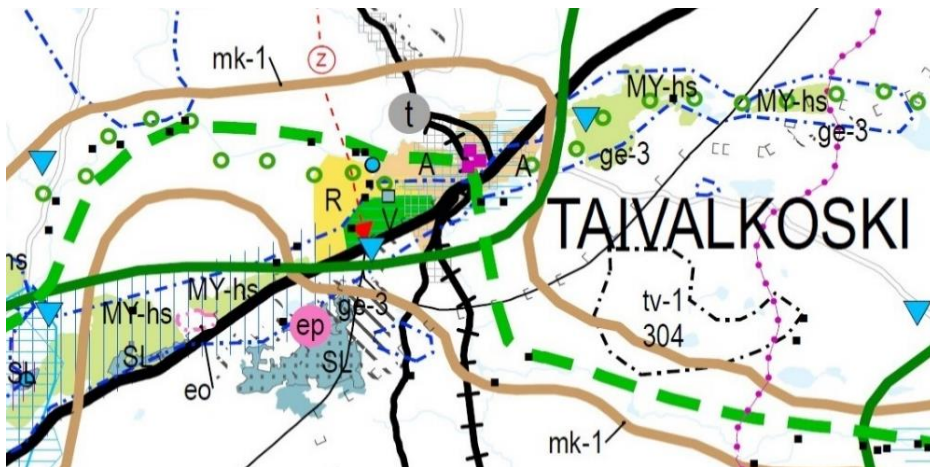
Valtioneuvosto on päättänyt valtakunnallisista alueidenkäyttötavoitteista, jotka on otettava huomioon. Tavoitteet on tarkistettu vuonna 2017. Keskeiset teemat uusissa valtakunnallisissa alueidenkäyttötavoitteissa ovat toimivat yhdyskunnat ja kestävä liikkuminen, tehokas liikennejärjestelmä, terveellinen ja turvallinen elinympäristö, elinvoimainen luonto- ja kulttuuriympäristö sekä luonnonvarat ja uusiutumiskykyinen energiahuolto.

Maakuntakaava

Kaava-alueella on voimassa viime vuosina kolmessa vaiheessa teemoittain uudistettu Pohjois-Pohjanmaan maakuntakaava:

1. vaihemaakuntakaava on vahvistettu 23.11.2015.
2. vaihemaakuntakaava on hyväksytty maakuntavaltuustossa 7.12.2016.
3. vaihemaakuntakaava on hyväksytty maakuntavaltuustossa 11.6.2018. Lausunto hyväksymispäätöksestä tehdyistä valituksista käsiteltiin maakuntahallituksessa 5.11.2018 (§ 231) ja maakuntahallitus päätti 5.11.2018 kokouksessaan (§ 232) määrätä 3. vaihemaakuntakaavan tulemaan voimaan maankäyttö- ja rakennuslain 201 §:n nojalla. Pohjois-Suomen hallinto-oikeus on välipäätöksessään 26.3.2019 hylännyt vaatimukset keskeyttää Pohjois-Pohjanmaan 3. vaihemaakuntakaavan täytäntöönpano, joten täytäntöönpano voi jatkuu. Valitukset eivät koske suunnittelualueita.

Voimassa olevassa maakuntakaavassa suunnittelualue on osoitettu vähintään seudullista merkitystä omaavaksi teollisuus- ja varastoalueeksi (t). Merkinnällä on osoitettu lähinnä perinteisen teollisuuden tuotanto- ja varastoalueita, jotka eivät sisälly taajamatoimintojen aluevaraukseen ja jotka halutaan turvata muulla maankäytöllä. Suunnittelualue sijoittuu maakuntakaavassa seututien (Posiontie) ja merkittävästi parannettavan pääradan eteläpuolelle radan päähän. Alue sisältyy lijkilaakson maaseudun kehittämisen kohdealueeseen (mk-1) ja Syötteen alueen matkailun veto-voima-alueeseen (mv-2). Ijokivarteen on maakuntakaavassa osoitettu jokilaaksovyöhykettä yhdistävä viheryhteystarve.



Ote maakuntakaavojen yhdistelmäkartasta (5.11.2018)

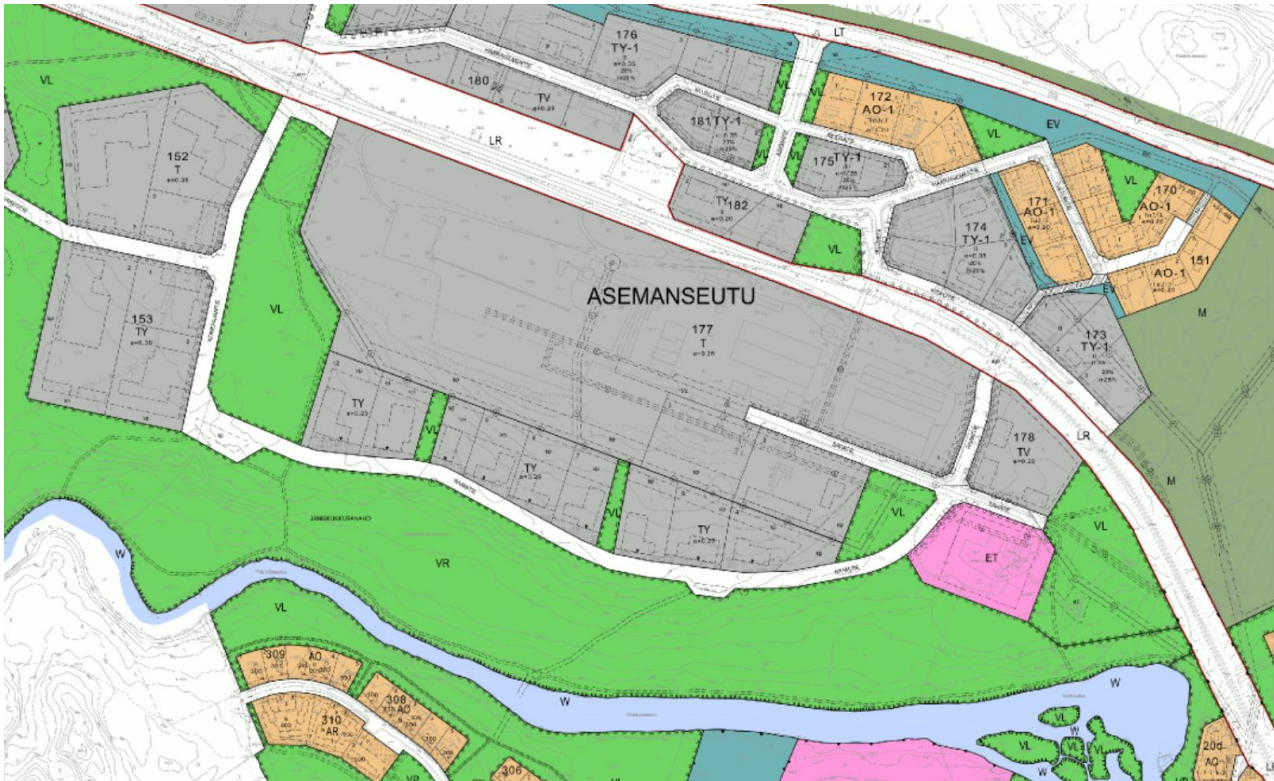
Yleiskaava

Taivalkosken keskustan uuden osayleiskaavan laatiminen on vireillä. 1980-luvulla laadittu keskustaajaman yleiskaava on vanhentunut. Asemakaavan muutoksessa hyödynnetään vireillä olevan yleiskaavan aineistoa sekä aiempia selvityksiä.

Asemakaavat

Suunnittelualue sijaitsee Taivalkosken kirkonseudun asemakaava-alueella. Suunnittelualueella on voimassa vuonna 12.9.2014 hyväksytty asemakaava. Siinä alue on osoitettu sahan alueen osalta merkinnällä T teollisuus- ja varastorakennusten korttelialueeksi ja sahan eteläpuolella olevien pienempien tonttien osalta merkinnällä TY teollisuusrakennusten korttelialueeksi, jolla ympäristö asettaa toiminnan laadulle erityisiä vaatimuksia. Lämpölaitoksen alue on osoitettu merkinnällä ET yhdyskuntateknistä huoltoa palvelevien rakennusten ja laitosten alueeksi. Rautatiealueen yli on osoitettu kaksi ajoyhteyttä, joiden kautta liikennöinti suunnittelualueelle tapahtuu. Kaduista Raamitien alkuosa, Saha-tie ja Konepajantie on rakennettuja katuyhteyksiä, mutta suunnittelualueen eteläkautta kiertävää Raamitietä ei ole

toteutettu. Raamitien ja Lijoen välinen alue on retkeily- ja ulkoilualue (VR) ja Konepajantien varressa on lähivirkistysaluetta (VL).



Ote voimassa olevasta asemakaavasta.

VAIKUTUSTEN ARVIOINTI

Maankäyttö- ja rakennuslain mukaan kaavaa laadittaessa on selvittävä suunnitelman toteuttamisen ympäristövaikutukset (MRL 9 § ja MRA 1 §). Työn kuluessa arvioidaan asemakaavan muutoksen vaikutuksia mm. ihmisten elinoloihin ja ympäristöön, rakennettuun ympäristöön, liikenteeseen, maisemaan, luontoon, palveluihin ja teknisen huollon järjestämiseen. Vaikutuksen arvioinnin tarkoituksena on selvittää tarpeellisessa määrin kaavan toteuttamisen aiheuttamat vaikutukset ennakolta. Kaavan vaikutuksia selvittäessä otetaan huomioon kaavan tehtävä ja tarkoitus.

OSALLISET

Kaavan osallisia ovat maanomistajat ja ne, joiden asumiseen, työntekoon tai muihin oloihin kaava saattaa huomattavasti vaikuttaa, sekä viranomaiset ja yhteisöt, joiden toimialaa suunnittelussa käsitellään. Osallisille ja kunnan jäsenille varataan mahdollisuus osallistua kaavan ja kaavamuutoksen valmisteluun, arvioida kaavan ja kaavamuutoksen vaikutusta sekä lausua kirjallisesti tai suullisesti mielipiteensä asiasta.

Osallisia ovat:

- Suunnittelualueiden maanomistajat yritykset, ja toimijat
- Kunnan asukkaat, yritykset ja yhteisöt
- Kunnan hallintokunnat
- Pohjois-Pohjanmaan liitto
- Pohjois-Pohjanmaan ELY-keskus
- Museovirasto
- Pohjois-Pohjanmaan museo
- Väylävirasto
- Oulu-Koillismaan pelastuslaitos
- Alueen sähkö-, puhelin- ja vesiyhtiöt

ALUSTAVA AIKATAULU JA OSALLISTUMINEN

8/2019	<p>Kaavan vireilletulo ja OAS nähtäville</p> <p>Kaavatyö kuulutetaan vireille ja osallistumis- ja arviointisuunnitelma (OAS) asetetaan nähtäville kunnan internet-sivuille. OAS:aa voidaan tarkistaa ja päivittää suunnitteluprosessin aikana.</p>
8-9/2019	<p>Kaavaluonnos nähtävillä</p> <p>Kaavaluonnos asetetaan nähtäville 30 päivän ajaksi ja siitä pyydetään tarvittavat viranomaislausunnot. Osalliset voivat jättää mielipiteensä kaavaluonnoksesta.</p> <p>Kaavoittaja laatii vastineet luonnoksesta saatuihin mielipiteisiin ja lausuntoihin.</p> <p>Tarvittaessa järjestetään viranomaisneuvottelu.</p>
12/2019-1/2020	<p>Kaavaehdotus nähtävillä</p> <p>Kaava korjataan ja täydennetään kaavaehdotukseksi, joka asetetaan nähtäville 30 päivän ajaksi.</p> <p>Kaavaehdotuksesta pyydetään tarvittavat viranomaislausunnot, ja osalliset voivat jättää muistutuksia. Kaavoittaja laatii vastineet ehdotuksesta saatuihin lausuntoihin ja muistutuksiin.</p> <p>Jos oleellisia muutoksia kaavaan ei tule, ehdotus saatetaan kunnanvaltuuston hyväksymiskäsittelyyn.</p>
2/2020	<p>Kaavan hyväksyminen</p> <p>Kunnanvaltuusto hyväksyy kaavan. Hyväksymispäätöksestä on 30 päivän valitusaika. Mikäli kaavasta ei esitetä valituksia, kaava vahvistuu.</p>

Kaavoitusta koskevat ilmoitukset ja julkaistaan kunnan internetsivuilla osoitteessa www.taivalkoski.fi ja Koillissanomis- sa. Kaavoitusta koskeva materiaali on nähtävillä Taivalkosken kunnan internet-sivuilla ja kunnantalolla sen aukioloaikoina.

Asemakaava tehdään konsulttityönä Sweco Ympäristö Oy:ssä. Kaavoitusta ohjaa Taivalkosken kunnan kaavoituksesta vastaava henkilöstö.

YHTEYSTIEDOT

Taivalkosken kunta, Kirkkotie 6, 93401 Taivalkoski

Tekninen johtaja Raimo Varanka, puh. 0400 203 693, raimo.varanka@taivalkoski.fi

Toimistorakennusmestari Petri Taivalkoski, puh. 040 7240 501, petri.taivalkoski@taivalkoski.fi

Sweco Ympäristö Oy, Rautatienkatu 33, 90100 Oulu

Arkkitehti Elina Marjakangas, elina.marjakangas@sweco.fi

Arkkitehti Kaisa Mäkinen, kaisa.makiniemi@sweco.fi