

Taivalkoski 2019

**Asemanseudun asemakaavan
arkeologinen inventointi**



Jaana Itäpalo 2.1.2020



KESKI-POHJANMAAN ARKEOLOGIAPALVELU



Tiivistelmä

Keski-Pohjanmaan Arkeologiapalvelu suoritti arkeologisen inventoinnin Taivalkoskella Asemanseudun asemakaavan suunnittelualueella. Maastotyön suoritti FM Jaana Itäpalo 23.10.2019 vajaan 1 kenttätöypäivän aikana. Työn tilaaja on Taivalkosken kunta.

Noin 46 ha laaja kaava-alue sijaitsee Taivalkosken keskustan luoteispuolella. Sillä sijaitsee Pölkky Oy:n saha ja kaakkoisosassa lämpölaite, muuten alue on metsäistä. Ennen inventointia kohdealueelta ei tunnettu arkeologisia kohteita. Inventoinnissa kartoitettiin kaksi tervahautaa. Niiden lisäksi havaittiin muutama epämääräinen kuoppajäännös, joita ei luokiteltu arkeologiksi kohteiksi.

Sisällysluettelo

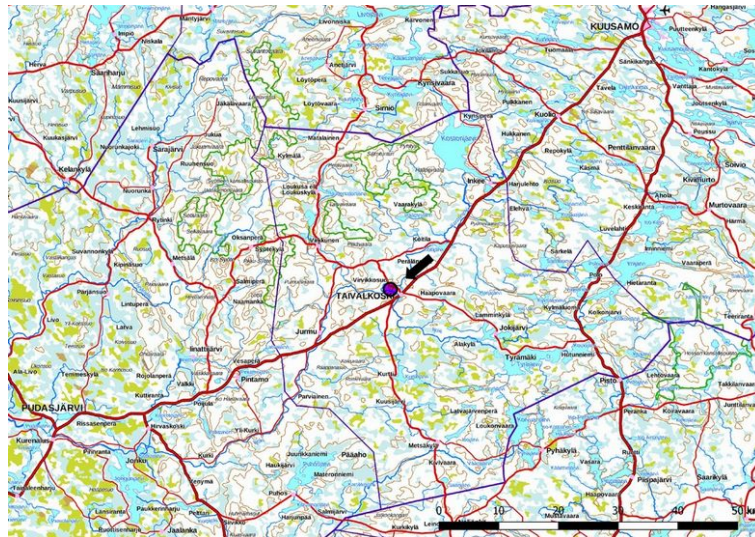
	S.
1. Perustiedot.....	3
2. Lähtökohdat ja menetelmät.....	3
2.1. Tutkimushistoria.....	3
2.2. Menetelmä.....	4
3. Maisema, topografia ja geologia.....	4
4. Alueen maankäytön historiaa	8
5. Tulokset.....	10
6. Kohdelista.....	10
7. Kohdetiedot.....	10
9. Aineistoluettelo.....	13

Kansikuva: Näkymä Pölkyn sahan suuntaan pohjoiseen.



1. Perustiedot

Selvitysalue: Asemanseudun asemakaava, n. 46 ha, kortteleiden 177 ja 178 muutos
Tilaaaja: Taivalkosken kunta
Laji: osainventointi
Kenttätyöaika: 23.10.2019 vajaa 1 kenttätyöpäivä
Karttanumerot: TM35-lehtijako MML S5141D (mk 1:20000)
vanha yleislehtijako MML 353406 (mk 1:20000)
Korkeus: n. 192,50-207,50 m mpy
Koordinaattijärjestelmä: ETRS-TM35 FIN -tasokoordinaatisto
Aiemmat löydöt: -
Aiemmat tutkimukset: -



Kaavan yleissijainti. Taustakartta Mml 12/2019.

2. Lähtökohdat ja menetelmät

Taivalkoskella on meneillään Asemanseudun asemakaavan päivitys ja -suunnittelutyö. Tähän liittyen suoritettiin sen alueella arkeologinen selvitys syksyllä 2019. Inventointi liittyi teollisuusalueen kortteiden 177 ja 178 muutokseen. Ennen inventointia kaavan alueelta ei ollut tiedossa arkeologisia kohteita. Pohjois-Pohjanmaan museon lausunnossa todettiin, että alueella tulisi tehdä arkeologinen inventointi.

Muinaisjäännösrekisterin tietojen mukaan kaavan alueella tai sen lähistöllä ei sijaitse arkeologisia kohteita. Tämän selvityksen tavoite on kartoittaa erityisesti muuttuvan maankäytön vaikutusalueilta arkeologiset kohteet, jotta ne voidaan huomioida suunnittelutyössä. Ensisijaisesti työssä pyritään paikantamaan muinaisjäännöksiä, myös mahdolliset alueella sijaitsevat muut kulttuuriperintökohteet huomioidaan.

2.1. Tutkimushistoria

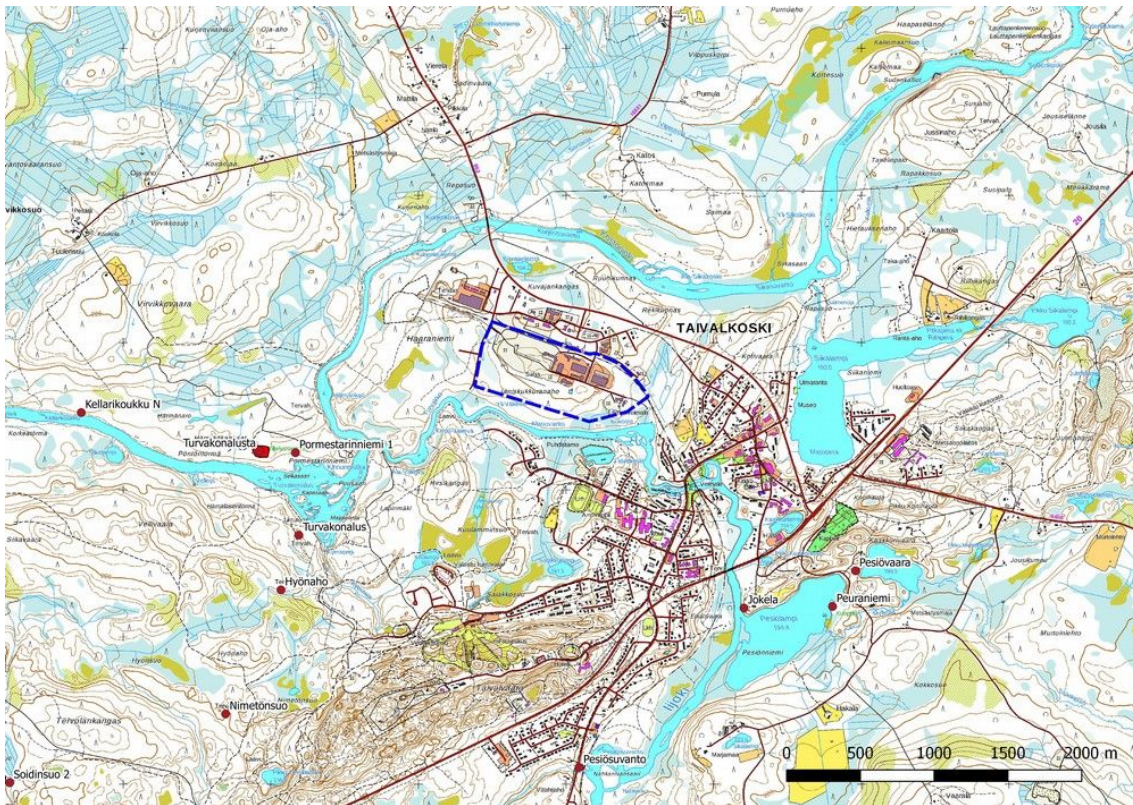
Ensimmäinen laajempi inventointi tehtiin Taivalkoskella vuonna 1982, inventointi liittyi lijoen voimalarakentamiseen (Markku Torvinen, Museovirasto), kuntainventointi on tehty vuonna 1999 (Mika Sarkkinen, Taivalkosken kunta. Pohjois-Pohjanmaan museo, Museovirasto ja Pohjois-Pohjanmaan liitto). Vuonna 2013 on inventoitu Taivalkosken keskustan yleiskaava, jolloin on liikuttu myös nyt kohteena olevalla alueella (Antti Bilund ja Hannu Poutiainen, Mikrolahti Oy). Myös vuonna 2011 on tehty inventointia lähialuilla liittyen eri kaavahankkeisiin (Samuel Vaneekhout, KimmoKaava Tmi).



2.2. Menetelmä

Selvitys ja maastoinventointi perustuivat alueella ja lähistöllä tehtyjen aiempien arkeologisten selvitysten tuloksiin, Museoviraston arkeologisista kohteista ylläpitämään digitaaliseen tietokantaan, maaperäkarttoihin, korkeusmalliin, korkeusprofiiliin ja laserkeilausaineistoon. Historiallisten karttojen ja kirjallisuuden avulla selvitetiin asutushistoria ja historialliset elinkeinot. Isojako on suoritettu vasta 1865-1870, joten tätä aikaisempaa tarkempaa karttamateriaalia ei ole. Selvityksessä käytettiin 1860-luvulla laadittu pitäjänkarttaa sekä 1800-luvun yleiskarttaesityksiä. Vuoden 1972 peruskartan ja vuoden 1996 topografikartan avulla arvioitiin lähihistoriassa tapahtuneita vaikutuksia mahdollisiin alueella sijaitseviin muinaisjäännöksiin. Työssä hyödynnettiin Sweco ympäristö Oy:n laatimaa osallistumis- ja arviointisuunnitelmaa.

Maastossa inventoitiin koko alue tarkasti. Menetelmät olivat pintahavainnointi ja maannosten tarkastaminen käsikairalla. Ennen inventointia oli jo ehtinyt sataa ensilumi, mutta se oli sulanut lähes kokonaan pois.



Lähialueen tunnetut arkeologiset kohteet, lähtötilanne ennen inventointia. Kohdetiedot Museoviraston rekisteriportaalin mukaan.

3. Maisema topografia ja geologia

Pohjoisosassa maisemaa hallitsee laaja Pölkky Oy:n saha-alue, kaakkoisosassa on lämpövoimala, sahan pohjoisreunalla kulkee poiskäytöstä jäänyt rautatierata, muuten alue on metsäistä, länsiosassa ja kaakkoisitäreunalla on myös rämeitä. Maasto laskee etelään lijoelle, kaavan eteläreunalla on pieni jyrkänne, jossa esiintyy kivikkoista maaperää. Lounaiskulmassa on turpeen peittämää hiekkaa olevaa maaperää, myös saha-alueen eteläpuolella esiintyy hiekkaa, muuten maaperä on karkeusasteeltaan vaihtelevaa hiekkamoreenia sekä turvetta. Metsätyyppi on tuoreehko ja kuivahko kangas, puusto on kuusta ja mäntyä. Eteläpuolella virtaavan lijoen ranta on rakentamatonta, joessa on tällä kohdalla pitempi koskiosuus. Rantavyöhyke ei kullunut inventointiin.



Kuvia inventointialueelta



1. Länsireunalla kulkeva uusi tie pohjoiseen.



2. Väliaikaissuojan tukipuut.



3. Metsää alueen keskiosassa.



4. Sahan aluetta kuvattuna pohjoiseen.



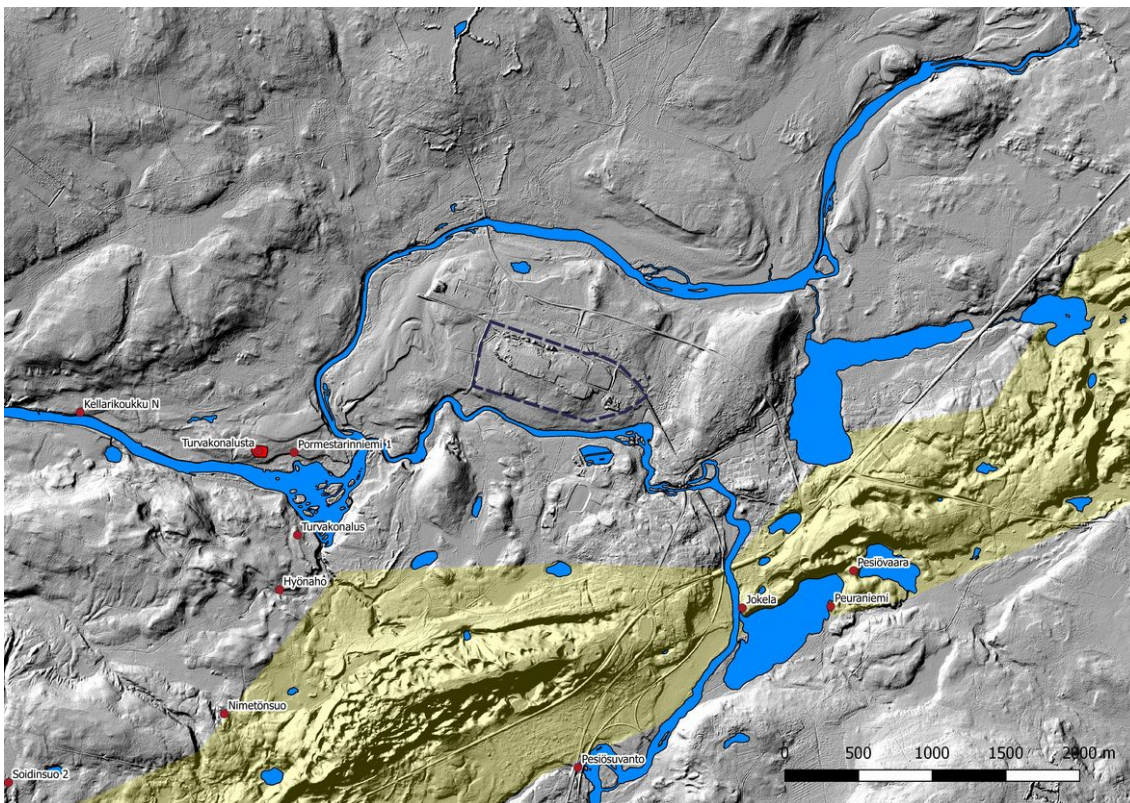
5. Pieni suosaareke kaavan kaakkoisreunalla.



6. Sähkölinjaa saha-alueen eteläpuolella, kuva länteen.



7-8. Alueen etelälaidalla on kuoppia, jotka kairauksessa todettiin nuoriksi. Kuoppien ympärillä on liikuteltua maata.



Kaavan suunnittelu- ja lähialuetta sekä arkeologiset kohteet vinovalovarjosterasteria vasten 2 m DEM. Vesistöt sinisenä, harju keltaisena. Tausta-aineistot Mml (4-10/2019) ja <http://www.syke.fi/avoindata>. Arkeologiset kohteet punaisina ympyröinä ja alueina, tiedot Museoviraston rekisteriportaalin mukaan.



Kaava-alue ortokuvalla, josta voi havaita sen olevan pääosin metsää saha- ja lämpövoimalan alueiden ulkopuolella. Tausta-aineisto Mml (10/2019).

4. Alueen maankäytön historiaa

Alueen sijaitsee n. 192,50-207,50 m mpy, joka on korkeimman rannan yläpuolella tai alimmilta osiltaan juuri sen tuntumassa. Mahdolliset alueella tai sen lähistöllä olevat kiviaikaiset kohteet liittyvät todennäköisimmin tunnettujen referenssikohteiden perusteella kuitenkin myöhempään jokiranta-asutukseen ja pyyntikulttuuriin. Suunnittelualueesta lähimmät kiviaikaiset kohteet Peuravaara ja Jokela sijaitsevat lijoen Pesiölampi- nimisen leventymän rannalla n. 1,9 ja 1,5 km kaakkoon, joista molemmista on löytynyt asuinpaikan merkkejä, noin 2,3 km etelään sijaitseva Pesiösuvannon asuinpaikka on arveltu aika lailla tuhoutuneeksi. Taivalkosken metallikaudesta on löytynyt myös evidenssiä. Ala-Irnin rannalta n. 35 km keskusta itään on saatu radiohiiliajoitus varhaiseen metallikauteen. Viime aikoina metallinetsijäharrastaja on löytänyt Taivalkoskelta useilta paikoilta rauta- ja pronssiesineitä, nyt kohteena olevan alueen lähistöltä jakson uusia löytöjä ei ollut tiedossa tämän inventoinnin aikana.

Kohdealue sijaitsee merkittävän lijoen vesireitin pohjoispuolella, mikä jonkin verran lisää mahdollisuuksia löytää siltä elinkeinoihin liittyviä kohteita. Suunnittelualueella lähinnä sijaitsevat historiallisen ajan kohteet ovat lähinnä tervahautoja, n. 1,5 km etäisyydeltä lounaaseen on vanhoja kaski- ja/tai muita viljelysjäänteitä. Vanhojen karttojen ja kirjallisuustietojen perusteella kohdealueella ei ole sijainnut kiinteää asutusta tai esim. vanhoja viljelyksiä. Pitäjänkartalla on merkintä, joka ilmeisemmin viittaa paikalla oleviin tervahautoihin.

Varhaisemmassa vaiheessa seudun keskeinen toimeentulon lähde pyyntitalouden ohella oli poron hoito, joka säilyi yhtenä tärkeimpänä elinkeinona 1800-luvun lopulle saakka. Metsä- ja sahatalous nousivat keskeisiksi 1800-1900-lukujen taitteessa, jonka myötä myös aiemmin Jokijärvellä sijainnut kunnan keskus kasvoi nykyiselle paikalleen. Rautatierata Kontiomäen ja Taivalkosken välille valmistui 1959.



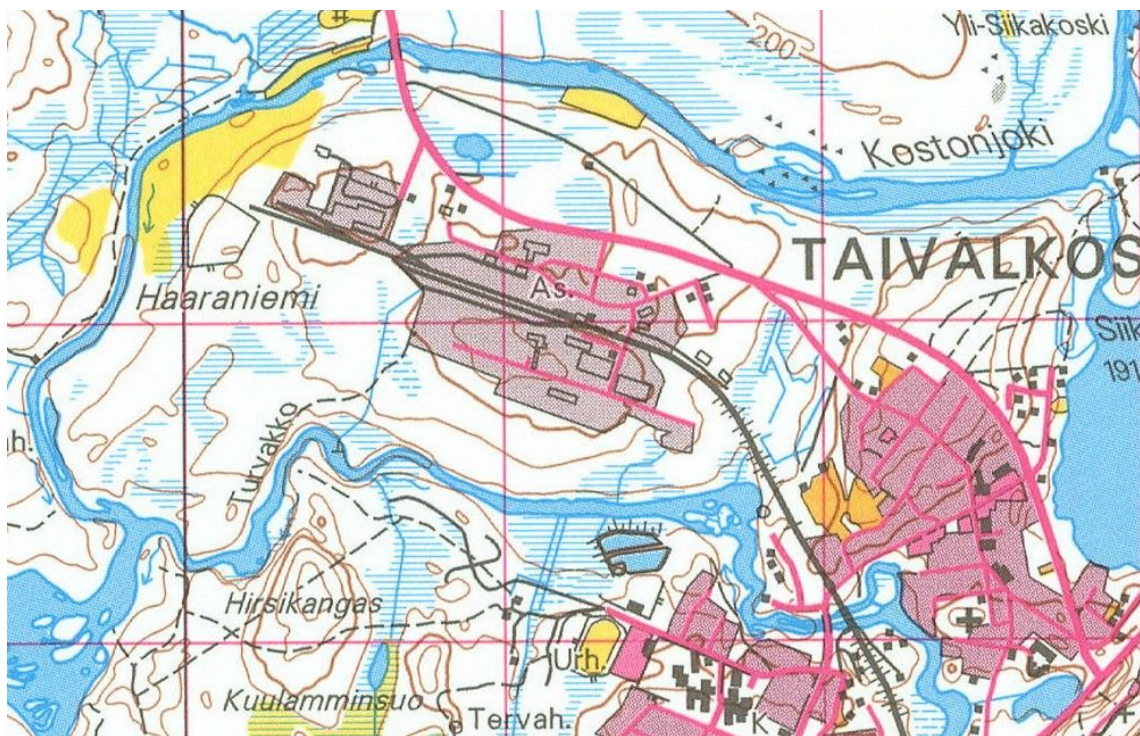
Vuoden 1650 Claes Claessonin kartalle Taivalkoskea ei vielä ole merkitty, itäpuolelle Jokijärven kylä on merkitty. Vasemmassa alareunassa on Pudasjärvi. Kartta: Vanha kartta: <http://urn.fi/URN:NBN:fi:ju-200910284289>



1800-luvun puolivälissä laaditulle pitäjänkartalle on merkitty ympyrä, joka viittaa paikalla yhä nykyään sijaitseviin tervahautoihin, kartta Arkistolaitos, <http://digi.narc.fi/digi/view.ka?kuid=632089>.



Taivalkosken seutua vuoden 1863 Suomen yleiskartalla, kartta: <http://urn.fi/URN:NBN:fi:jyu-200806175509>.



Alue vuoden 1996 topografikartalla, kartta Maanmittauslaitos, <http://vanhatpainetutkartat.maanmittauslaitos.fi/>



5. Tulokset

Inventoinnissa todettiin kaksi lidar-aineistossa havaittavaa tervahautaa ehjiksi. Lisäksi tarkastettiin muita lidar-havaintoja, mutta ne osoittautuivat moderneiksi maanotto- tai muiksi kuopiksi sekä luonnonmuodostumiksi. Koko kaavan suunnittelualue inventoitiin tarkasti.

2.1.2020

Jaana Itäpalo

6. Kohdelista

Nimi typpi tarkenne ajoitus lkm sivu

Muinaisjäännöskohteet

1 Jäniskukkuranho	työ- ja valmistuspaikat	tervahaudat	uusi aika	2	10
-------------------	-------------------------	-------------	-----------	---	----

7. Kohdetiedot

1. Jäniskukkuranho

Rekisteritiedot		Paikkatiedot	
Mj-rekisteri		TM35-lehtijako	S5141L
Laji	Kiinteä muinaisjäännös	Vanha yleislehtijako	353406
Tyyppi	Työ- ja valmistuspaikat	Koordinaatit ETRS-TM35FIN	P: 7273657.57 I: 555634.342 P: 7273657.57 I: 555610.827
Tyyppin tarkenne	tervahaudat	N2000	n. 197,50 m
Lukumäärä	2	laajuus	-
Ajoitus yleinen	historiallinen	Koordinaattiselite	Itäisempi tervahauta
Ajoitustarkenne	Uusi/uusin aika	Etäisyystieto	Taivalkosken keskustasta n. 1,7 km luoteeseen
Inventointilöydöt		Inventointimenetelmät	Pintahavainnointi, kairaus
Aiemmat tutkimukset	-	Aiemmat löydöt	-

Maastotiedot: Pölkky Oy:n sahan ja lijoen välissä metsäisellä alueella, Yli-Väkevän koskesta n. 130 m pohjoiseen.

Kuvaus: Paikalla on kaksi tervahautaa pienen jyrkänteen reunalla. Itäisempi on n. 25 m halkaisijaltaan ja läntisempi n. 10 m, molempien halssit laskevat etelään. Tervahautojen päällä kasvaa eri ikäistä puustoa ja jonkin verran katajaa. Lähiympäristön maaperä on paikoin kivikkoista. Hautojen ympärillä on tervanvalmis-



tuksessa syntyneitä kuoppia. 1860-luvun pitäjänkartalle on merkitty punainen ympyrä kohdalle, jossa tervahaudat sijaitsevat. Voi olettaa, että tervahaudat olisi poltettu jotakuinkin kartan valmistumisen aikoihin.

Ehdotus suojavyöhykkeeksi: alue, sm-merkintä.



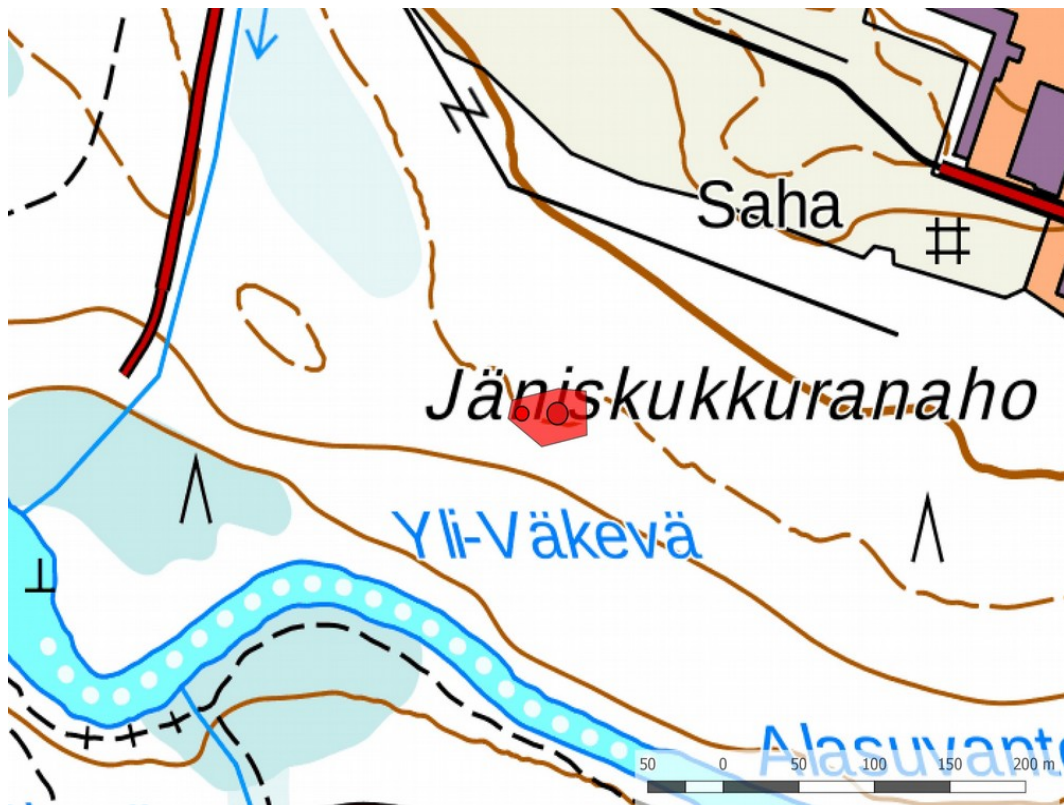
Läntisempi tervahauta kuvattuna itään.



Itäisemmän tervahaudan halssi kuvattuna etelään.



Tervahaudat erottuvat lidar-aineistossa. Tausta-aineisto Mml 10/2019.



Kohderajaus, tervahaudat merkitty ympyröillä.



9. Aineistoluettelo

Digitaalinen aineisto

Geologian tutkimuskeskus,
<http://gtkdata.gtk.fi/Maankamara/index.html>

Maanmittauslaitos, avoimien aineistojen tiedostopalvelu,
<https://tiedostopalvelu.maanmittauslaitos.fi/tp/kartta>
<http://vanhatpainetutkartat.maanmittauslaitos.fi/>

Museovirasto, Kulttuuriympäristön palveluikkuna, arkeologiset kohteet ja kulttuuriympäristön tutkimusraportit arkeologia, <https://www.kyppi.fi/palveluikkuna/portti/read/asp/default.aspx>

Vanha kartta, <http://www.vanhakartta.fi/historialliset-kartat/maakirjakartat/search-results>

Kirjallisuus:

Rytkönen Raili, Suur-lin historia 1870-1925. 1989.

Julkaisematon aineisto

Shulz Hans-Peter, Rannasiirtymistaulukko.