

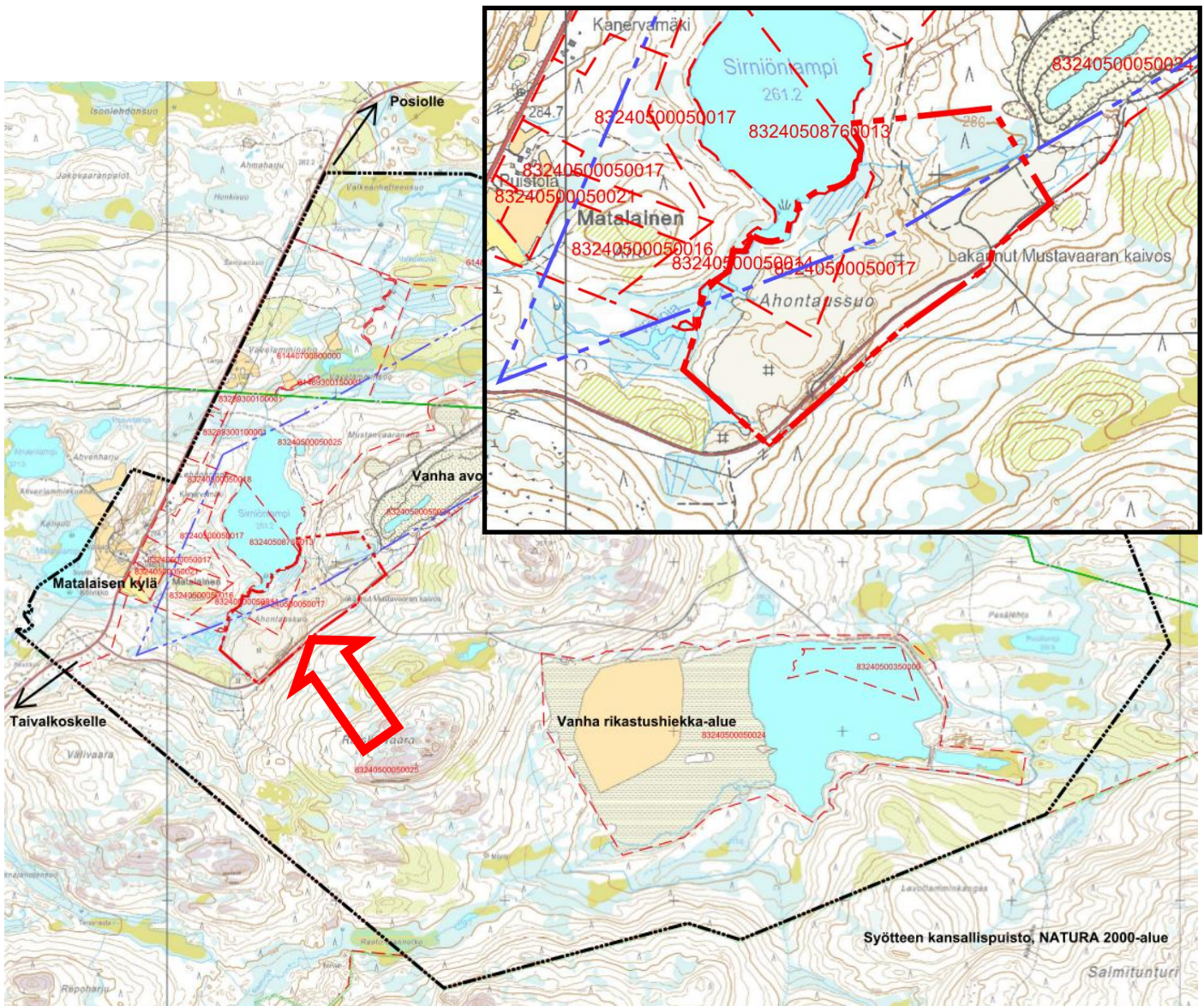


TAIVALKOSKI

MUSTAVAARAN ASEMAKAAVA

MRL 63§:n mukainen osallistumis- ja arviointisuunnitelma 19.11.2012, päiv. 29.8.2013

Osallistumis- ja arviointisuunnitelmassa kerrotaan, miten osallistuminen ja vuorovaikutus sekä kaavan vaikutusten arviointi tapahtuu kaavaprosessissa. Osallistumis- ja arviointisuunnitelmaa voidaan tarkistaa suunnitteluprosessin aikana.



Suunnittelualue sijoittuu vanhalle kaivosalueelle, Sirniönlammen etelä- ja kaakkoispuolelle.

1. Suunnittelualue

Asemakaavan suunnittelualue sijoittuu samaan aikaan laadittavan Mustavaaran osayleiskaavan alueelle. Suunnittelun kohteena on suljetun kaivoksen entisen Rautaruukin tehdasrakennusten alue, jolle uudet tehdasrakennuksetkin on tarkoitus rakentaa. Vanhat tehdas- ja konttorirakennukset on nyt purettu. Suunnittelun tarkoituksena on osoittaa kaivostoimintojen tarvitsemien rakennusten korttelialue.

Asemakaava-alue rajautuu luoteessa Sirniönlampeen ja Väliojaan. Ojan alue on luonnon monimuotoisuuden kannalta arvokasta puronvarsialuetta (Metsälaki). Tehdasrakennusten sijoituspaikan lounaisosassa sijaitsee vanhan kaivostoiminnan aikainen pellettien varastointikenttä. Kaivosalueelle on murskattu ja haudattu myös purettu tehdasrakennukset. Alueen pilaantuneiden maiden kunnostamiseksi on laadittu suunnitelma ja myönnetty Ympäristö- ja vesitalouslupa (4/2013). Lupapäätös ohjaa alueen kunnostusta.



Asemakaava-alue rajautuu Väliojaan, joka on YVA:n kasvillisuus selvityksessä määritelty huomioon otavaksi kohteeksi. Se on Metsälain 10 §:n mukaan suojeltavaksi tarkoitettua purojen välitöntä lähiympäristöä.

2. Suunnittelun lähtökohdat

Tavoitteena on laatia Mustavaaran kaivoksen alueelle asemakaava, joka ohjaa kaivosalueen tuotantolaitosten korttelialueen rakentamista. Kaavalla määritellään mm. alueen rakennusoikeudet ja mahdolliset kaivostoiminnan haitta-vaikutusten vähentämiseksi tarvittavat toimet.

Kaavatyön laatimisen aloite on tullut Mustavaaran Kaivos Oy:ltä Taivalkosken kunnalle heinäkuussa 2012. Taivalkosken kunnanhallitus on päättänyt kaavoituksen aloittamisesta 20.8.2012, 263. Kaavatyön vireilletulo on käsitelty kunnanhallituksessa 19.11.2012. Kaavan vireilletulo on kuulutettu 27.11.2012, jolloin osallistumis- ja arviointisuunnitelma on asetettu nähtäville ja siitä on pyydetty alustavia lausuntoja.

Kaivosalueen maankäyttöön liittyen laaditaan kaksivaiheinen maankäyttösopimus kuntien (Taivalkosken ja Posion kunnan) ja Mustavaaran kaivos Oy:n kesken. Aluksi sovittiin

kaavoituksen käynnistämisestä. Ehdotusvaiheessa laaditaan varsinainen maankäyttösopimus kunnan ja kaivosyhtiön kesken.

Mustavaaran alueella on ollut Rautaruukki Oy:n harjoittama kaivos- ja tehdastoimintaa 1976-1985. Mustavaaran Kaivos Oy:llä on suunnitelmissa avata kaivostoiminta uudelleen vuonna 2017. Mustavaaran malmio on pääasiassa vanadiinipitoista magnetiittigabroa. Suunnitelmissa on jatkaa alueella malmin louhintaa avolouhoksessa, murskata malmia ja rikastaa sitä. Tuotteina on ferrovaniidiä, rautaa ja mahdollisesti titaania. Louhittava tonnimäärä on vuosittain 3,25 milj. t. Asemakaavoitettavalle alueelle sijoitetaan murskauksen ja rikastuksen vaatimat laitosten tilavaraukset sekä tehtaan tarvitsemat muut mm. toimisto-, huolto- ja varastotilat.

Raudan jatkokäsittely jatkuu rannikolle (Ouluun tai Raahen) sijoitettavassa sulatossa.

Kaivostoiminta aiheuttaa paikallisesti mm. melua, tärinää, maisemallista haittaa, haittaa porotaloudelle sekä laajalle alueelle liikenteellisiä vaikutuksia.

3. Suunnittelua ohjaavat valtakunnalliset ja maakunnalliset tavoitteet

Valtioneuvoston päätös uusista **valtakunnallisista alueidenkäyttötavoitteista** tuli voimaan 1.3.2009. Tavoitteissa osoitetaan alueiden kehittämistoimenpiteiden painopisteet valtakunnan tasolla. Tavoitteet suuntaavat ja ohjaavat maakuntaohjelmia sekä eri hallinnonalojen alueiden kehittämisen tavoitteita ja toimenpiteitä.

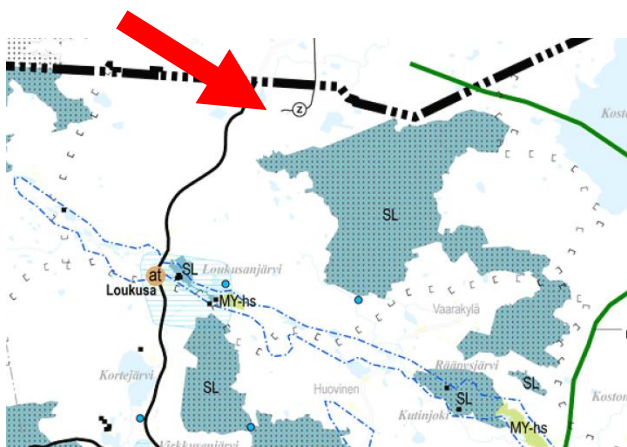
Valtakunnalliset alueidenkäyttötavoitteet (VAT) ovat osa maankäyttö- ja rakennuslain mukaista alueidenkäytön suunnittelujärjestelmää. Tavoitteiden keskeisenä tehtävänä on varmistaa valtakunnallisesti merkittävien asioiden huomioon ottaminen alueidenkäytön suunnittelussa ja viranomaisten toiminnassa. VAT on jaettu kuuteen asiakokonaisuuteen:

1. Toimiva aluerakenne
2. Eheytyvä yhdyskuntarakenne ja elinympäristön laatu
3. Kulttuuri- ja luonnonperintö, virkistyskäyttö ja luonnonvarat
4. Toimivat yhteysverkot ja energiahuolto
5. Helsingin seudun erityiskysymykset
6. Luonto- ja kulttuuriympäristöinä erityiset aluekokonaisuudet

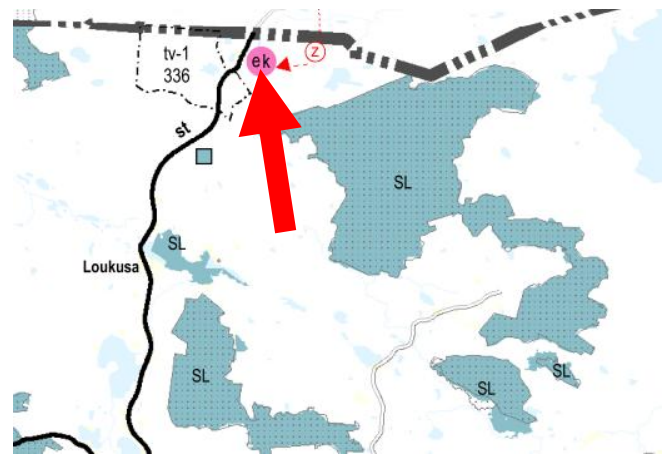
Maakuntakaavoitus on keskeisessä asemassa VAT:n toteuttamisessa. Tämän kaavatyön osalta on huomioitava erityisesti eheytyvään yhdyskuntarakenteeseen ja elinympäristön laatuun, kulttuuri- ja luonnonperintöön, virkistyskäyttöön ja luonnonvaroihin liittyvät asiat sekä toimivat yhteysverkostot ja energiahuolto ja erityisistä aluekokonaisuuksista poronhoitoalueeseen liittyvät valtakunnalliset tavoitteet.

Mustavaaran asemakaava sijoittuu **Pohjois-Pohjanmaan maakuntakaavan** alueelle, joka on vahvistettu Ympäristöministeriössä 17.2.2005. Siinä kaivostoimintaan viittaa ainoastaan voimalinja Mustavaarasta Posion suuntaan. Läheinen Syötteen kansallispuiston NATURA 2000-verkoston kuuluva alue on osoitettu laajalla luonnonsuojelualue -merkinnällä (SL). Ylimaakunnallinen Syötteen alueen matkailunkehittämisen kohdealuemerkintä on osoitettu myös Pohjois-Pohjanmaan maakuntakaavassa (mv-2). Alueen kehittäminen perustuu matkailukeskuksen palveluihin sekä kansallispuistoon, muuhun luontoon ja retkeilyyn liittyviin virkistystoimintoihin. Suunnittelualue on poronhoitoaluetta, jota koskevan suunnittelumääräyksen mukaan porotalouden toiminta- ja kehittämisedellytykset on turvattava.

Pohjois-Pohjanmaan **maakuntakaavan uudistaminen** on vireillä. Uudistuksen ensimmäinen vaihekaava on ollut nähtävillä luonnoksena 28.8.-26.9.2012. Ensimmäinen vaihekaava koskee soiden käyttöä ja luonnonympäristöä, tuulivoima-alueita, kaupan palveluverkkoa ja aluerakennetta sekä liikennejärjestelmää ja kaavamerkintöjen päivitystä. Päivitykseen liittyen 1. vaihekaavassa Mustavaaraan on merkitty uusi kaivos (ek). Alueella on myös uuden 110 kV voimalinjan tarvemerkintä. Mustavaaran länsipuolelle on osoitettu tuulivoimapuistoiksi soveltuva alue. Keskeneräistä vaihekaavaa sovelletaan tässä kaavatyössä ohjeellisenä.



Kuva. Ote voimassa olevasta Pohjois-Pohjanmaan maakuntakaavasta (Pohjois-Pohjanmaan liitto). Suunnittelualue on merkitty punaisella nuolella.



Kuva. Ote uudistettavan Pohjois-Pohjanmaan maakuntakaavan 1. vaihekaavasta, joka on luonnosvaiheessa (Pohjois-Pohjanmaan liitto). Suunnittelualue on osoitettu punaisella nuolella.

Asemakaavoitettavalle alueelle on laadittu asemakaavan pohjakartta vuoden 2013 aikana.

4. Muita suunnitelmia ja selvityksiä

Kaivoksen uudelleen avaamiseksi ja rikastamon rakentamista varten on laadittu ja laaditaan mm. seuraavia selvityksiä:

- Kaivoksen ja rikastamon YVA-raportti, 2009, jossa vaikutuksia vertailtiin neljästä toteuttamisvaihtoehdosta.
- Natura-arviointi Syötteen kansallispuistosta.
- Esiselvitys, 3/2012
- Kannattavuusselvitys, 2012 -
- Ympäristölupahakemukseen liittyvät YVA-menettelyä täydentävät selvitykset, kuten meluselvityksen täydennys, maapohjan läpäisevyys selvitys, raakkus selvitys, viitasammakko selvitys ja pohjavesien seurantaraportit.

Kaivoksen laitossuunnitelmat, tarvittavan infrastruktuurin yleis- ja rakentamissuunnitelmat, jätteenkäsittely eli sivukiven läjitysalueet, kaivosalueen allasvaraukset ja niiden maisemalliset vaikutukset täsmentyvät tämän kaavaprosessin aikana, ja niiden vaikutukset arvioidaan kaavan vaikutusten arvioinnin yhteydessä.

5. Asemakaavan sisältövaatimukset

Asemakaavaa laadittaessa on Maankäyttö- ja rakennuslain mukaan (MRL 54 §) maakuntakaava ja oikeusvaikutteinen yleiskaava otettava huomioon.

Kaivosalueen asemakaava on puhdas hankekaava ja se laaditaan ainoastaan kaivostoiminnan tarvitsemia rakennuksia varten. Mahdollisuuksien mukaan kaava laaditaan siten, että luodaan edellytykset terveelliselle, turvalliselle ja viihtyisälle elinympäristölle, palvelujen alueelliselle saataavuudelle ja liikenteen järjestämiselle. MRL 54 §:n mukaan (rakennettua ympäristöä ja) luonnonympäristöä tulee vaalia eikä niihin liittyviä erityisiä arvoja saa hävittää.

6. Vaikutusten arviointi

Maankäyttö- ja rakennuslain mukaan kaavaa laadittaessa on selvitettävä suunnitelman toteuttamisen ympäristövaikutukset (MRL 9§ ja MRA 1§). Kaavaa arvioidaan ja vertaillaan suhteessa olemassa olevaan ympäristöön, maisemaan, sosiaalisiin oloihin ja talouteen seuraavien kriteerien näkökulmasta:

MRL 9 §:n ja MRA 1 §:n mukaisesti vaikutukset arvioidaan liittyen

- 1) ihmisten elinoloihin ja elinympäristöön
- 2) maa- ja kallioperään, veteen, ilmaan ja ilmastoon
- 3) kasvi- ja eläinlajeihin, luonnon monimuotoisuuteen ja luonnonvaroihin
- 4) alue- ja yhdyskuntarakenteeseen, yhdyskunta- ja energiatalouteen sekä liikenteeseen
- 5) kaupunkikuvaan, maisemaan, kulttuuriperintöön ja rakennettuun ympäristöön.

Luonnon ympäristöön ja maisemaan kohdistuvien vaikutusten arvioinnin apuna käytetään YVA-vaiheessa laadittuja ja ympäristö- ja vesitalousluvan valmisteluun liittyviä täydentäviä luontoselvityksiä. Sosiaalisten ja kulttuuristen vaikutusten arvioinnissa lähtökohtana ovat osallisten esiintuomat näkemykset mahdollisista vaikutuksista. Taloudellisten vaikutusten arviointi perustuu kunnan, hankevastaavan ja viranomaisten arvioihin. Tämän lisäksi arvioinnissa käytetään apuna kirjallisia lähteitä.

Mustavaaran kaivoshankkeen YVA-menettelyn laaja selvitysaineisto sekä sitä täydentävä kaivoksen ympäristö- ja vesitalouslupahakemuksen selvitysaineisto on käytettävissä vaikutusten arvioinnissa. Myös Syötteen kansallispuiston Salmivaara-Rääpysjärven NATURA -arvioinnin raportti on hyödynnettävissä vaikutusten arvioinnissa.

7. Kuka, miten ja milloin kaavan laatimiseen voi osallistua?

MRL 62§ ja MRA 30 §:n mukaisesti alueen maanomistajilla ja niillä, joiden asumiseen, työntekoon tai muihin oloihin kaava saattaa huomattavasti vaikuttaa sekä viranomaisilla ja yhteisöillä, joiden toimialaa suunnittelussa käsitellään, on mahdollisuus osallistua kaavan valmisteluun, arvioida kaavoituksen vaikutuksia ja lausua kirjallisesti tai suullisesti mielipiteensä asiasta.

Osallistumis- ja arviointisuunnitelma on julkinen asiakirja, jonka saa kaavoituksesta vastaavalta viranomaiselta kunnasta. Tässä tiedotetaan Mustavaaran kaivoksen asemakaavahankkeen vireilletulosta Taivalkosken kunnassa. Osallisilla on mahdollisuus saada tietoja kaavoituksen lähtökohdista ja osallistumis- ja arviointimenettelystä sekä kaavan vaikutusten arvioinnista (MRL 63 §).

Osalliset voivat esittää mielipiteensä osallistumis- ja arviointisuunnitelman riittävydestä kunnan kaavoituksesta vastaaville viranhaltijoille. Osallistumis- ja arviointisuunnitelmaa täydennetään tarpeen mukaan kaavaehdotukseen saakka. Sitä ennen osallisella on oikeus esittää Pohjois-Pohjanmaan ELY-keskukselle / Taivalkosken kuntavastaavalle, neuvottelun käymistä tämän osallistumis- ja arviointisuunnitelman riittävydestä (MRL 64 §).

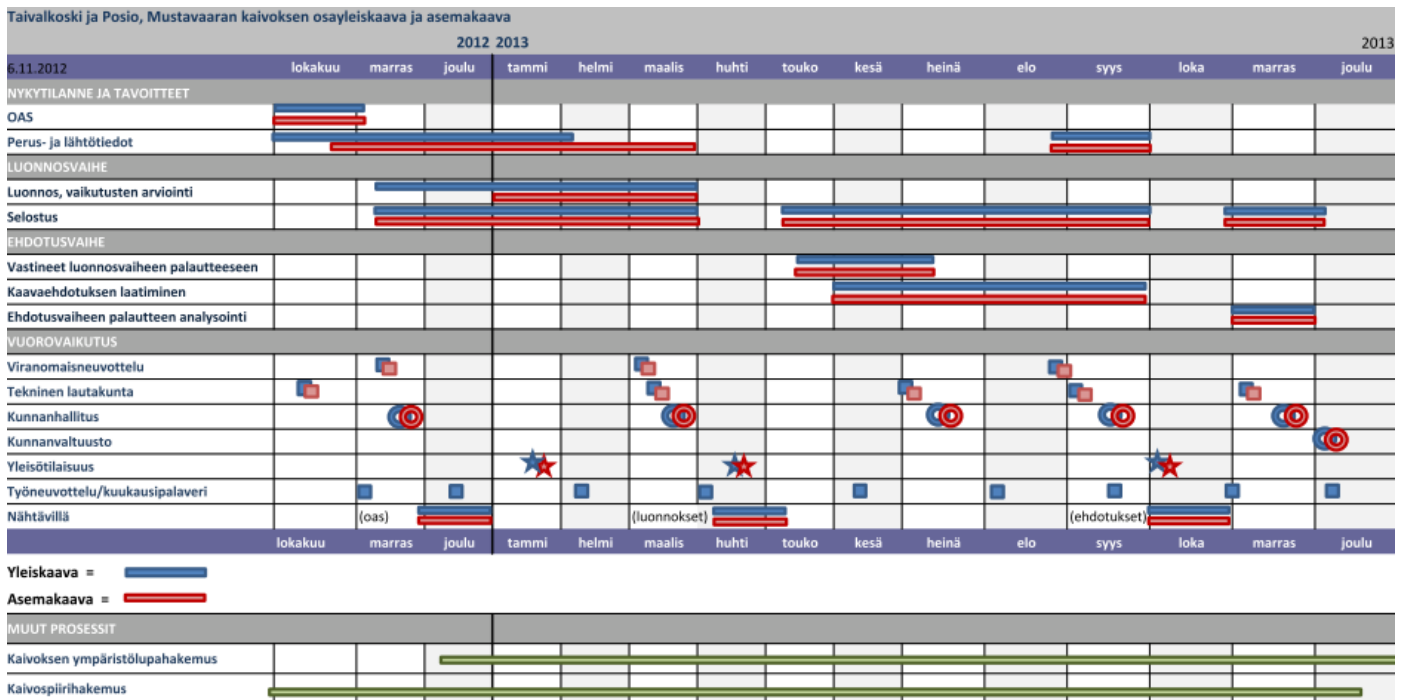
Kaavahankkeeseen liittyvät ilmoitukset julkaistaan Taivalkosken kunnan virallisella ilmoitustaululla ja www-sivuilla sekä *Koillissanomat* -lehdessä.

Kaavan laadintavaiheessa osalliset voivat osallistua kaavoitusmenettelyyn virallisten nähtävilläoloaikojen lisäksi yleisötilaisuuksissa, joita tämän kaavan laatimisen yhteydessä on tarkoitus järjestää vähintään kaksi kertaa. Luonnosvaiheessa osalliset voivat jättää kirjallisen mielipiteen kaavasta. Ehdotusvaiheessa osalliset voivat jättää muistutuksen. Mielipiteisiin, muistutuksiin ja viranomaislausuntoihin laaditaan vastineet. Ehdotuksen nähtävilläolosta tiedotetaan kirjeitse ulkopaikkakuntalaisille maanomistajille.

8. Osallisia tässä kaavahankkeessa ovat:

- Alueen maanomistajat
- Taivalkosken kunnan asukkaat, yritykset ja yhteisöt
- Alueen paliskunta (Taivalkosken paliskunta)
- Paliskuntain yhdistys
- Taivalkosken kunnan hallintokunnat
- Pohjois-Pohjanmaan ELY- keskus
- Pohjois-Pohjanmaan liitto
- Pohjois-Pohjanmaan museo
- Museovirasto
- Liikennevirasto
- Sähköyhtiöt

9. Alustava aikataulu ja kaavoituksen eteneminen



1.) OAS

2.) Lähtötietojen kerääminen ja analyysi

3.) Luonnosvaihe

4.) Ehdotusvaihe

5.) Hyväksyminen

kaavan suunnitteluprosessi

10. Yhteyshenkilöt

Taivalkosken kunta / Raimo Varanka
 p. 0400-203 693
 sähköposti: raimo.varanka@taivalkoski.fi

AIRIX Ympäristö OY / Annaelina Isola
 p. 010 2414 059
 sähköposti: annaelina.isola@airix.fi

AIRIX Ympäristö OY / Johanna Lehto
 p. 010 2414 608
 sähköposti: johanna.lehto@airix.fi

Pohjois-Pohjanmaan ELY-keskus /
 Antti Huttunen
 p. 08-816 2869
 sähköposti: antti.huttunen@ely-keskus.fi

ELY-keskuksessa Antti Huttunen vastaa Taivalkosken kaavoituksen viranomaisohjauksesta.

Kaavoituksen kulku, aikataulu ja päätöksenteko:

- 1.) Kaavatyön aloitus, OAS:n laatiminen. Aloituskokous ja 1. viranomaisneuvottelu. OAS asetetaan nähtäville ja sen riittävydestä voi esittää mielipiteitä.
- 2.) Lähtötietojen ja perusselvitysten kokoaminen ja täydentäminen. Hyödynnetään mm. YVA-selvityksen aineisto. Tarvittaessa pidetään yleisötilaisuus.
- 3.) Kaavaluonnos ja vaikutusten arviointi. Valmisteluvaiheen kuuleminen: Mahdollisesti yleisötilaisuus, luonnoksen nähtävilläolo. Palautteen laatiminen (vastineet).
- 4.) Kaavaehdotuksen laatiminen. 2. viranomaisneuvottelu. Ehdotuksen nähtävilläolo. Lausuntojen ja muistutusten käsittely (vastineet).
- 5.) Jos oleellisia muutoksia kaavaehdotukseen ei tule, se saatetaan kunnanvaltuuston hyväksymiskäsittelyyn. Hyväksymispäätöksistä on 30 päivän valitusaika.