
MATKAILUN MASTERPLAN

TYÖNUMERO: 20601038

TAIVALKOSKEN KUNTA

28.11.2017

Sisältö

LÄHTÖKOHDAT	1
MATKAILUN TRENDIT	2
VALTAKUNNAN JA MAAKUNNAN TASON SUUNNITELMAT	3
TAIVALKOSKEN MATKAILUN VISIOT SEKÄ TAVOITTEET	5
INVESTOINNIT	6
KEHITTÄMISSUUNNITELMA.....	6
Kehittämisteema 1: liikunta, urheilu ja reitistöt	6
Tavoitteet	7
Kehittämistoimenpiteet	7
Kehittämisteema 2: kulttuuri.....	10
Tavoitteet	10
Kehittämistoimenpiteet	10
Tavoitteet	12
Kehittämistoimenpiteet	12

Kuvat: Sweco Ympäristö Oy, jollei toisin mainita

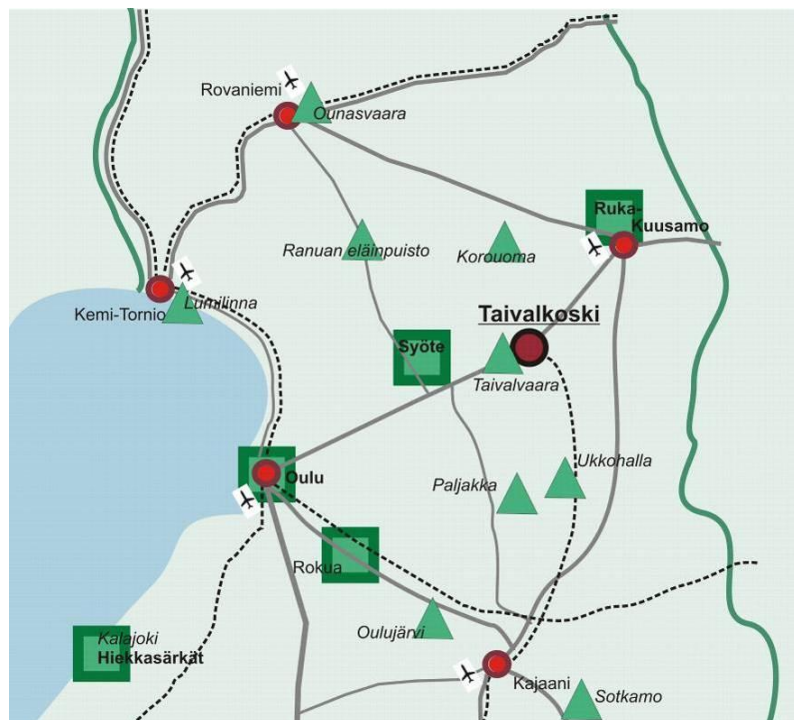
Sweco Ympäristö Oy

Ilmalanportti 2, 00240 **Helsinki**
Mäkelininkatu 17 A, 90100 **Oulu**
PL 453, 33101 **Tampere**
Uudenmaankatu 19 A, 20700 **Turku**

www.sweco.fi
etunimi.sukunimi@sweco.fi
puh. 0207 393 000

Y-tunnus 0564810-5

LÄHTÖKOHDAT

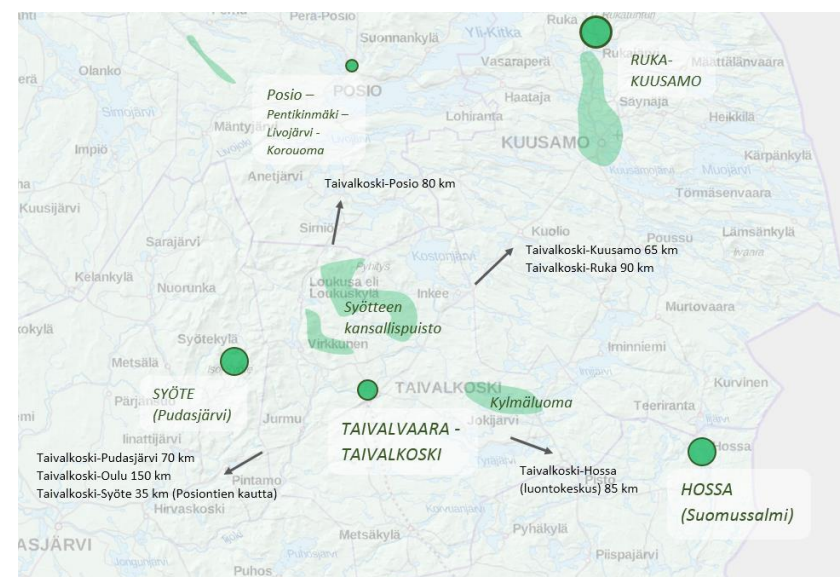


Taivalkoski ja lähimmät kaupungit sekä matkailukohteet.

Taivalkoskelle on laadittu 2009 matkailun masterplan, johon koottiin kunnan matkailun lähtökohdat, visio ja tavoitteet sekä kehittämissuunnitelma. Kehittämissuunnitelma-osiossa oli kolme teemaa (1) liikunta, urheilu ja reitistöt, 2) kulttuuri sekä 3) matkailu- ja loma-asuntorakentaminen), joista jokaisesta esitettiin nykytilanne, tavoitteet ja kehittämistoimenpiteet tekstinä, taulukkona ja kartalla. Karttoja oli jokaisesta teemasta sekä koko kunnasta että tarkennettuna keskustaajamasta.

Masterplan on ollut kunnassa hyvänä pohjana kehittämistoimenpiteiden suunnittelulle, toteutuksen aikatauluttamiselle sekä rahoitushakemuksille. Masterplanissa esitetyt keskeiset toimenpiteet on kuitenkin pääosin toteutettu, joten masterplanin päivitys on tullut ajankohtaiseksi 2017.

Masterplan-päivityksen ovat koonneet FM Johanna Lehto ja arkkitehti Riitta Yrjänheikki Sweco Ympäristö Oy:ltä. Taivalkosken kunnasta päivitystyötä ovat ohjanneet tekninen johtaja Raimo Varanka, maarakennusmestari Kari Siikaluoma ja toimistorakennusmestari Petri Taivalkoski.



Taivalkoski ja etäisyydet lähimpiin matkailukohteisiin.

MATKAILUN TRENDIT

Matkailu on jatkuvassa muutoksessa, ja sen trendit heijastelevat yhteiskunnallista muutosta ja kehityssuuntia laajemminkin. Tällä hetkellä matkailussa näkyy

aitouden ja paikallisuuden sekä **ympäristökysymysten** korostaminen,

minkä vuoksi Taivalkosken kaltaiset alueet ovat koko ajan kysytympiä lomakohteita sekä kotimaisten että ulkomaisten osalta.

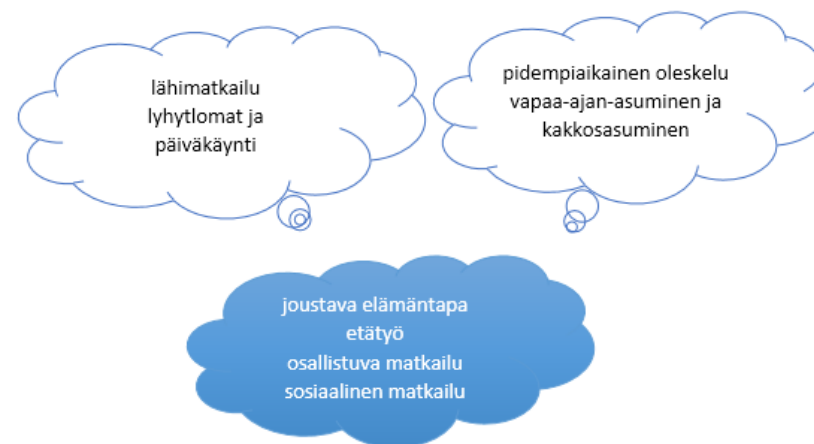
Luontomatkailun odotetaan kasvavan edelleen, ja matkailijat hakevat ”turvallista vaaraa” eli kokemuksia ja elämyksiä ilman liiallista riskiä.

Toisaalta matkailussa puhutaan termistä ”**snacking**”, napostelu, jolla tarkoitetaan erilaisten kokemusten etsimistä lyhyillä lomilla tai samalla lomalla useiden eri elämyskohteiden ja aktiviteettien käyttöä.

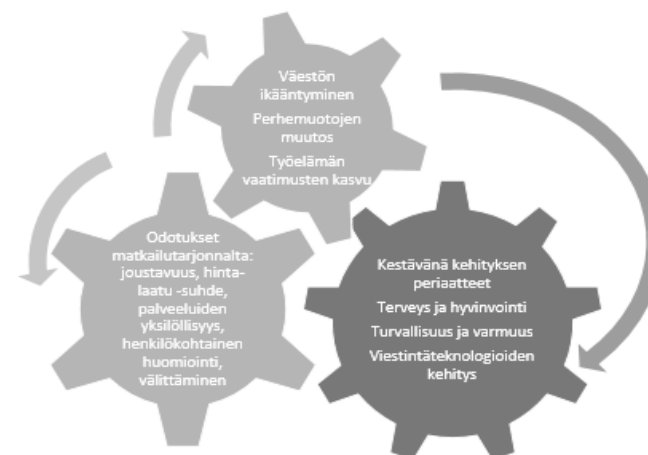
Matkailussa on pitkään haettu **yksilöllisiä** ja itselle räätälöityjä lomia, jolloin matkailun tulee olla joustavaa ja palvelujen yksilöllisiä. Huomiointi ja välittäminen on tärkeää. Toisaalta nousevana trendinä nähdään yhteisöllisyys myös matkailussa.

Taloudelliset suhdanteet vaikuttavat erityisesti matkailuun voimakkaasti, mikä vaikuttaa toisaalta matkailumahdollisuuksiin, lomien pituuteen sekä matkailijoiden hinta-laatu –tietoisuuteen. Taivalkoskella matkailun tasainen kehitys ja jatkuvuus on mahdollista, koska sinne tullaan sekä lähempää että kauempaa. Matkailu on tärkeä osa kunnan elinkeinoja, mutta siitä huolimatta matkailu halutaan pitää pienimittakaavaisena. Taivalkoskella pidetään tärkeänä, että hintataso pysyy kurissa, mutta laatu korkeana. Taivalkosken matkailun yksi valtti on matkailukeskuksen sijainti kunnan keskustaa-ajamassa. Tämä lisää tarvetta ja halua säilyttää taajaman kylämäisyys ja ainutlaatuiset miljööt.

MATKAILUN KASVUSUUNTA:



MATKAILUKYSYNNÄN MUOVAUTUMINEN



VALTAKUNNAN JA MAAKUNNAN TASON SUUNNITELMAT

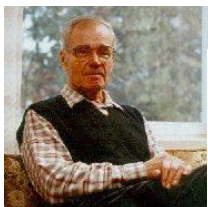
Matkailua halutaan kehittää suunnitelmallisesti, koska se

- on kansantaloudellisilta kerrannaisvaikutuksiltaan merkittävä toimiala
- työllistää voimakkaasti
- tuo myös kasvukeskusten ulkopuolisille alueille hyvinvointia
- omaa kasvupotentiaalia

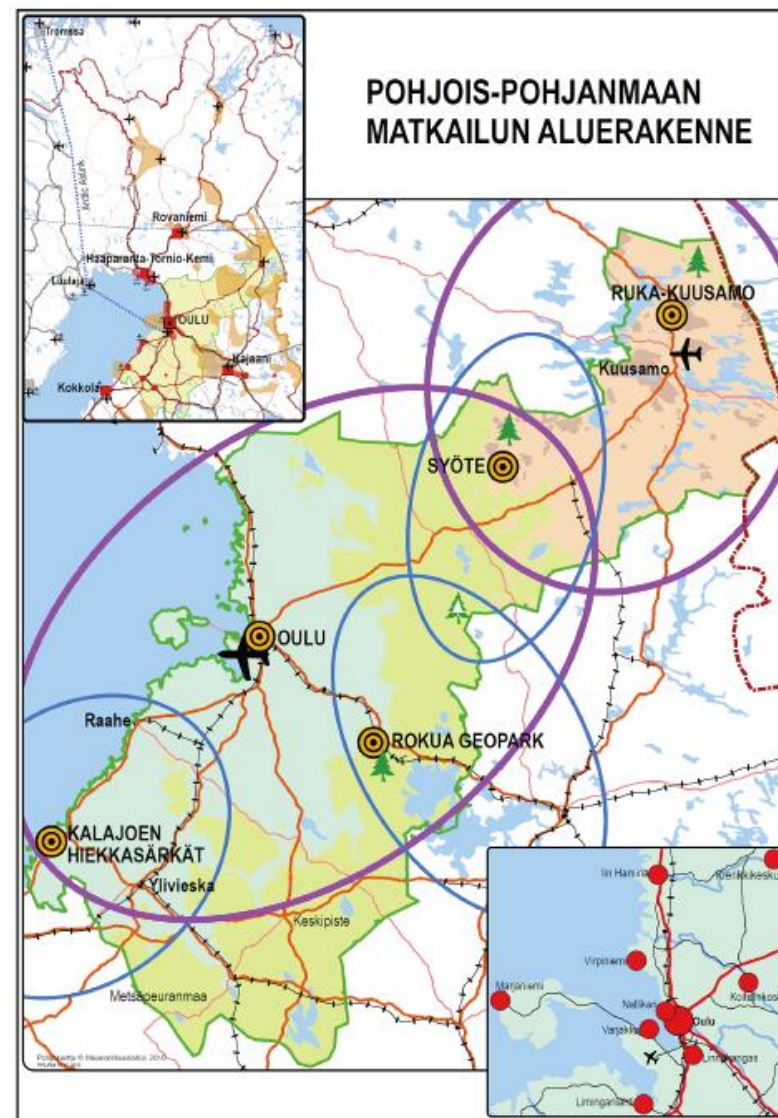
Pohjois-Pohjanmaalle on laadittu matkailuelinkeinon kehittämisstrategia vuoteen 2020. Pohjois-Pohjanmaan matkailuelinkeinon visioksi 2020 on asetettu ”**Yhteistyöllä matkailuelinkeinosta kasvua ja kansainvälisyyttä!**”

Kehittämisstrategian mukaan matkailuelinkeino on Pohjois-Pohjanmaan kehitettävä kärkitoimiala, jossa tärkeää on matkailukeskusten kehittäminen sekä erilaistuvat matkailualueet.

Taivalkosken matkailun vetovoima pohjautuu paikallisiin kulttuuri- ja vapaa-ajanpalveluihin, joita käyttävät kotimaiset ja kansainväliset asiakkaat. Maakunnan matkailun aluerakenteessa Taivalkoski on Oulun ja Ruka-Kuusamon matkailualueiden välissä, osana Syötteen aluetta. Taivalkosken on tärkeä tehdä yhteistyötä matkailukeskusten kanssa, mutta säilyttää oma profiili, jolla erottautaan toisaalta Rukan ja Kuusamon mittakaavasta, toisaalta Syötteen talveen painottuvasta tunturikeskusprofiilista. Yhteistyöllä eri alueiden ja toimijoiden on mahdollista hyötyä monipuolisuudesta. (kartta kehittämisstrategiasta)



Kalle Päätalo ja Kallionien lapsuudenkoti (lähde: Päätalo-instituutti, www.taivalkoski.fi).



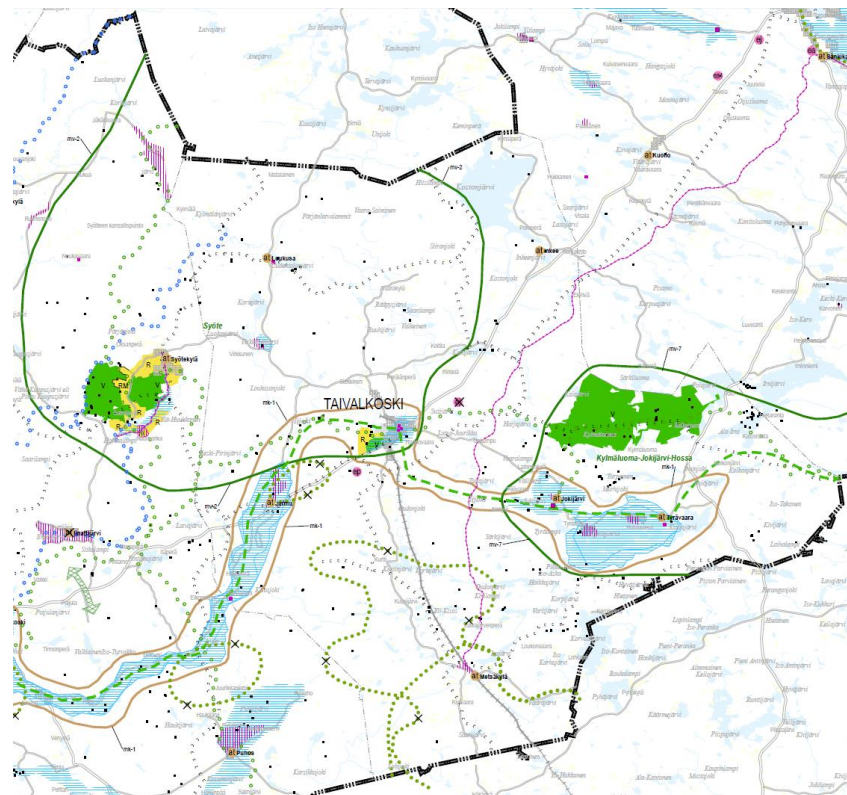
Kuusamon ja Taivalkosken matkailun tavoitteita on määritetty Koillismaa 2014+ -elinvoimaohjelmassa: ”Tavoitteena on olla vetovoimainen, ympärivuotinen ja kansainvälinen outdoor-matkailualue. Alueen vahvuuksia ovat korkeatasoiset matkailupalvelut ja toimiva palvelurakenne, luonto, puhtaus ja kansainvälisen tason tapahtumat. Hyvinvointi-, luonnontuote- ja elintarvikeala tukevat matkailualan kehittämistä.”

Matkailun teemoihin luetaan suomalaisen ja koillismaalaisen kulttuurin tuoteistaminen ja hyödyntäminen, kesä- ja tapahtumamatkailu sekä kansainvälisen laatutason palveluiden tuottaminen. Taivalkosken osalta toimenpiteisiin kuuluvat mm. Taivalkosken brändityö ja keskustan vetovoimaisuuden kehittäminen, reitistöjen ja muun matkailua tukevan infran kehittäminen sekä markkinointi.

Pohjois-Pohjanmaan 2. vaihemaakuntakaavassa Taivalkosken matkailusta on nostettu esille luoteis- ja pohjoisosan liittyminen Syötteen matkailualueeseen sekä kaakkoisosan Kylmäluoman ja Jokijärven alueet ja yhteys Hossaan. Taivaara on loma- ja matkailualueetta sekä virkistysaluetta. Myös Kylmäluoma on merkittävä virkistysalue. Taivalkoskella on runsaasti tärkeitä ulkoilu- ja retkeilyreittejä sekä melonta- ja vesiretkelyreittejä. Myös moottorikelkkailureittejä ja viheryhteystarpeita löytyy.

Vetovoimaisuutta lisäävät arvokkaat maisema-alueet, rakennetut kulttuuriympäristöt sekä luonnon monikäyttöalueet.

Myös Iijokivarsi on jokiluontoon ja –maisemaan perustuva asumisen sekä virkistyksen ja vapaa-ajan alue.



Ote Pohjois-Pohjanmaan 2. vaihemaakuntakaavasta.

TAIVALKOSKEN MATKAILUN VISIOT SEKÄ TAVOITTEET

Taivalkosken matkailuimago rakentuu osana Koillismaata, mutta toisaalta osana Lapin matkailukokonaisuutta (ei maakuntajaossa, mutta maisema- ja luonnonoloiltaan). Kansainvälisesti katsottuna Taivalkoski on ”extreme-alue” luontonsa ja harrastusmahdollisuuksiensa puolesta. Lisäksi Taivalkoski tunnetaan Pääatalon kotikuntana, mikä tuo oman kulttuuripainotuksensa myös matkailuun.

Matkailun osalta periaatteita alueen toimijoille ovat:

- rauhallisuus ja luonto ovat vahvuus, joka halutaan säilyttää myös tulevaisuudessa
- pienimittakaavaisuus säilytetään, ei pyritä ns. massaturismiin
- Taivalkosken taajaman ilme ja kylämäisyys säilytetään
- matkailupalvelujen laatu pidetään korkeana, mutta hintataso kurissa
- matkailun kehittämisessä huomioidaan muut elinkeinot, matkailun ja muiden toimialojen (erityisesti metsätalouden) yhteistyöllä välttämään konflikteilta (foorumitoiminta, oppilaitosyhteistyö jne.)
- tapahtumat lisäämässä alueen tarjontaa
- matkailupalveluja hyödyntävät myös kunnan asukkaat arkielämässään sekä loma-asukkaat

Taivalkosken matkailustrategiassa visioksi on määritetty:

”Pienet toimijat tarjoavat yhdessä laadukkaita, opastettuja ja Taivalkosken omiin vahvuuksiin, erityisesti kulttuuriin ja luontoon perustuvia palveluja tarkoin valituille, myös ulkomaalaisille kohderyhmille.”

Tärkeimpänä tavoitteena on **liiketoimintaedellytysten kehittäminen**, jolloin voidaan luoda uusia työpaikkoja ja edistää yrittäjyyttä sekä tuotteistaa erämainen luonto ja vahva kulttuuriperintö liiketaloudellisesti kannattavaksi toiminnaksi. Näin saadaan aluetalous kasvuun, mielikuva kunnasta positiiviseksi sekä asukkaat viihtymään paremmin. Taivalkoskella halutaan kuitenkin koko ajan

vaalia kestävän kehityksen mukaista toimintaa sekä säilyttää pienimittakaavaisuus, vaikka matkailutoimija- ja matkailijamääriä kasvatetaankin.

Tavoitteisin on myös kirjattu:

- saadaan Taivalkoskesta tunnustettu matkailukohde, osana Koillismaa-konseptia yhdessä Syötteen ja Ruka-Kuusamon kanssa: säilytetään omaleimaisuus, jolla tuodaan lisämausteita Koillismaan matkailukonseptiin
- luonto- ja kulttuurimatkailun pitkäjänteinen kehittäminen
- metsätyökulttuurin ja paikkojen tuotteistaminen matkailukohteiksi kirjailija Kalle Pääatalon tuotannon pohjalta
- matkailupalvelujen roolin selkeyttäminen yhteistyössä matkailuyhdistyksen ja yrittäjien kanssa

Matkailun **kohderyhmiksi** tavoitellaan erityisesti

- kaupunkilaisia, jotka etsivät lomaltaan vastapainoa arkiympäristölleen
- lapsiperheitä
- eläkeläisiä / ikääntyviä

Matkailussa toivotaan tervetulleiksi sekä ryhmät että yksittäiset matkailijat joko piipahtamaan tai viihtymään pidemmän aikaa.



INVESTOINNIT

Taivalvaaran alueella ja ympäristössä on viime vuosina (2010-2016) toteutettu seuraavat toimenpiteet:

- Taivalvaara lumivarmimmaksi mäkipesukseksi -hanke (mm. jäähdytyslaitteisto, hs80 vauhtimäki, hyppyrimäen lumetusjärjestelmän kehittäminen)
- Taivalvaaran muu kehittäminen (lumetusjärjestelmän parantaminen, suorituspaikat, hiihtostadionin huoltorakennus, rinnekahvilan laajenus, monitoimitalo, vaunualue, seikkailupuisto)
- hiihtolatujen ja -stadionin rakentaminen, hissien peruskorjaus, hyppyrimäen muovitus

Vuosina 1980 - 2010 on toteutettu mm. rinnekahvilan rakentaminen, HS 80 hyppyrimäki, hissien rakentamista, hyppyrimäen alapuolisen lammen täyttäminen, monitoimireitti hiihtokeskuksesta Hotelli Herkkoon, laskettelurinteiden lumetusjärjestelmän rakentaminen, Taivalvaaran seikkailu- ja liikuntapuisto (Hotelli Herkon vastapäätä olevaan soraomonttuun), sauvakävelypuisto jne.

KEHITTÄMISSUUNNITELMA

Taivalkosken matkailun masterplan perustuu vuonna 2009 koottuun aiempaan selvitykseen, jonka pohjalta kehittämissuunnitelmassa on kolme teemaa:

1. liikunta, urheilu ja reitistöt
2. kulttuuri
3. matkailurakentaminen

Teemat eivät ole toisiaan poissulkevia, vaan osittain päällekkäisiä ja kulkevat käsi kädessä.



Kehittämisteema 1: liikunta, urheilu ja reitistöt

Taivalkosken kunnan tärkeimmät ulkoilu- ja virkistysalueet ovat Taivalvaaran hiihto- ja laskettelukeskus sekä Kylmäluoman retkeilyalue. Osia Syötteen kansallispuiston retkeilyalueesta sijoittuu Taivalkoskelle: Latva-Kortevaara-Kärp-pävaaran ja Pyhitys-Salmitunturi-Rääpysjärven alueet. Vetovoimaisia lomailu- ja ulkoilualueita ovat myös Kostonjärvi ja Jokijärvi-Tyräjärvi. Parhaita kalastusjokia ovat Iijoki, Kostonjoki ja Harjajoki.

Taivalvaaran lähivirkistysalue, pinta-alaltaan 230 ha, on perustettu Metsähallituksen päätöksellä 1999. Taivalvaaran lakialue on kapea, minkä vuoksi suunnitelmallisesti tulee varmistaa edellytykset käytön suureenkin kasvuun. Metsiä hoidetaan niin, että ne säilyvät mahdollisimman viihtyisinä. Erityiskohde alueella on Kylmäperän lähteikkö, joka kuuluu Natura-2000 ohjelmaan. Kylmäoja on metsälain mukainen tärkeä elinympäristö. Turvakonalaus on kalastuksen ja muun virkistyskäytön kannalta tärkeä kohde. Maasto on kaikkialla erittäin kolutusherkkää. Alueella on useita, syviä suppia.

Hiihtokeskuksen rakentaminen on käynnistynyt 1950-luvulla. Rakennukset ja rakenteet ovat kunnan omistuksessa. Alueella on 6,5 km pituinen valaistu latu, 5 ja 10 km ladut, jotka liittyvät ampumaradan 15 km reittiin ja Porraslammen 25 km reittiin. Latujen varsilla on laavuja. Hotelli Herkon alueelta lähtee 5 km pituinen näköalapolku jonka alkupäässä on lasten satupolku. Reittien kunnossapidosta huolehtii kunnan liikuntatoimi.

Alueen maasto soveltuu hyvin mm. vaativiin suunnistuksen kilpailutapahtumiin. Alueella on maastopyöräilyreittejä, jotka on viitoitettu linja-autoasemalta Kolmiloukolle, Ylimaalle, Pahkakurulle, Porraslammelle, Atsinkiin ja Iso-Syötteelle (45,5 km). Taivalvaaralla oleva moottorikelkkaura on yhteydessä Koillismaahan ja Kainuun reitistöihin. Alue soveltuu myös maastoratsastukselle ja raviurheilulle.

Taivalkosken on rakennettu koskimelontarata, joka valmistui vuonna 2000. Se on suomalaisittain ainutlaatuinen kohde ja tarjoaa alan harrastajille erinomaiset, ympärivuotiset harjoittelu- ja kilpailumahdollisuudet keskellä kuntataajamaa.

Tavoitteet

Kunnassa olevat seudulliset ja paikalliset virkistysalueet ja reitistöt ovat melko kattavat mutta kaipaavat kunnostusta ja markkinointia. Kunnan ja yrittäjien tulee monipuolistaa liikuntaan ja urheiluun liittyviä palveluita. Liikunta on sidoksissa ympäröivän luonnon ja kulttuuriympäristön nähtävyyksiin.

Liikunta ja urheilu luonnossa edellyttää monipuolisia reitistöjä eri välineillä liikkujille. Reitteihin liittyviä ohjelmalveluja suunniteltaessa tulee huomioida myös etapit, joiden kautta kulku tapahtuu. Matkailijoille tulee olla tarjolla sekä lyhyitä reittejä ja etappeja että pidempiä vaellusreittejä.

Matkailijalle elämykset ovat tärkeitä. Taivalkosken tuleekin panostaa elämyksellisyyspohjautuvan tarjonnan ja imagon luomiseen. Terveys- ja hyvinvointipalvelujen tuottaminen kuntoliikunnan ohella palvelee erityisesti ikääntyviä asiakkaita.

Tärkeä seikka matkailun kehittämisessä on kestävä kehitys. Matkailun tulee olla kestävällä pohjalla, mutta Taivalkoski voi puhtaasti luontonsa ansiosta hyötyä kehityksen suunnasta muutenkin.

Liikunnan ja urheilun markkinoinnissa tulee hyödyntää Taivalkosken lumivarmuutta, jota voidaan hyödyntää mm. eri talvilajien harjoitteluryhmien houkuttelussa alueelle. Tätä varten tulee palveluiden ja olosuhteiden olla kunnossa. Tärkeää olisi kehittää harjoitus- ja valmennuskeskuskonseptia osana matkailun kehittämistä.



Kehittämistoimenpiteet

Liikunta, urheilu ja reitistöt vaativat seuraavia kehittämistoimenpiteitä:

- 1) Taivalvaaralle suunnitellut investoinnit seuraaville vuosille

Investointi	Aikataulu
Lumetusjärjestelmän parantaminen	2017-2019
- vedenottamon saneeraus	
- sähköliittymät	
- rinnelumetuksen laajennus	
- latulumetuksen laajennukset	
Hyppyrimäkien parannukset	
- HS80 hyppyrimäen parantaminen (vauhtimäen kunnostus, mäen muovitus ja muutos HS85)	2017-2019
- HS50 ja HS38 mäkien kunnostus	2020-2022
Rinnevalojen saneeraus	2017-2019
Hissien parannukset ja kunnostukset	2017-2022
Kumpareikko	2018-2019
Liikunta- ja seikkailupuisto	2020-2022

Taivalkosken matkailun kehittämisen ja kasvattamisen kivijalka on erityisesti talvilajien osalta Taivalvaara. Alueella on tärkeää yhteensovittaa eri reitit ja toiminnot. Taivalvaaran mäkihyppymahdollisuudet ovat erinomaiset, ja niitä halutaan kehittää edelleen. Taivalvaara on luonteva paikka myös erilaisille seikkailu-urheilumuodoille.

2) Reitistöjen ja uusien lajien investoinnit

Investointi	Aikataulu
Latuverkoston parannukset	
- latuvalaistuksen laajennukset	2017-2019
- alikulku Mäkitielle ja valaistun ladun siirto	2020-2022
- muut latuverkon kunnostukset	2020-2022
Ampumahiihtostadion ja rullahiihtorata	2017- ?
Rinnevalojen saneeraus	2017-2019
Reittiopasteet ja kartat	2017-2022
Seudulliset pääreitit	2017-
- Syöte – Taivalvaara – Hossa eli ”Revontulireitti”	
- Iijoen ylitys Jurmuun	
- taukopaikkojen lisääminen	
- lyhyemmät päiväreitit (erityisesti taajamassa): Taivalvaara-Kylmäperä-Turvakonalus	
- moottorikelkkailumahdollisuuksien kehittäminen	

Rullahiihtoradan suunnittelu on käynnissä. Rata palvelisi kesällä rullahiihtäjiä, talvella maastohiihtäjiä. Talven maastohiihtorata poikkeaa rullahiihtoradasta pieneltä osin, jotta kansainvälisen hiihtoliiton hyväksynnät säilytetään.

Seudullisten pääreittien tulisi palvella eri käyttäjiä (patikointi, polkujuoksu, maastopyöräily, mahdolliset uudet tai nousevat lajit). Myös moottoriajoneuvot tulee huomioida.

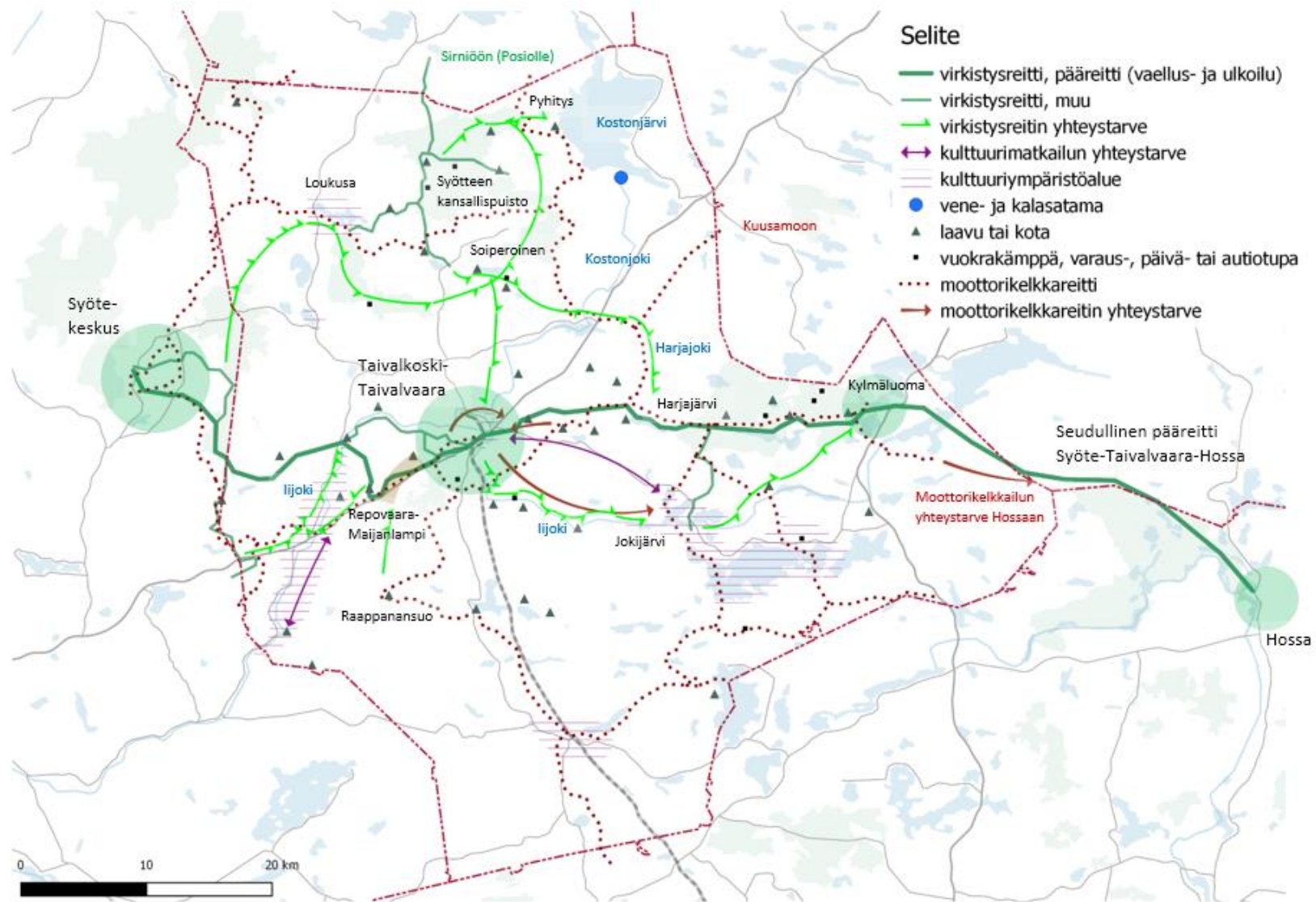


3) Muut investoinnit

Investointi	Aikataulu
Repovaaran moottoriurheilualan / retkeilyalueen kehittäminen	2017-
- reittien yhteiskäytön suunnittelu	
- ampumarata	
Koskimelontakeskus ja yhteydet muualle	2017-
Soutu- ja melontareitit	2017-
Kalastusmahdollisuudet	2017-

Moottoriurheilun keskittäminen tulisi tehdä niin, että myös muut voivat toimia alueella. Koskimelontakeskus taajamassa on merkittävä alan harrastajille, ja lisäksi Taivalkosken vesistöjen muu virkistyskäyttö tulee mahdollistaa. Kalastus tulee mahdollistaa sekä omatoimisille matkailijoille että opastetusti. Erityisesti koskikalastukselle on useita mahdollisuuksia.





Kehittämisteema 2: kulttuuri

Taivalkosken kulttuuripalvelut ja tapahtumat keskittyvät kirkonkylään ja Jokijärvelle, joka on kirjailija Kalle Päätalon kotikylä. Päätalon koti sijaitsi Jokijärven rannalla Kallioniemessä. Jokijärvelle on rakennettu kesäteatteri vuonna 2006. Päätalon henkilökohtainen kirjasto ja arkisto on siirretty keskustaaajaman Koillismaakeskukseen, jossa tutkijat voivat tutustua aineistoon.

Kulttuuritapahtumista merkittävimmät ovat vuosittain pidettävät Päätalopäivät heinäkuussa ja satukirjoituskilpailu nuorille syksyisin – tulokset julkistetaan lokakuussa Sadun päivänä. Heinäkuussa on Iijoki -soututapahtuma, jolla juhlitetaan koskiensuojelulla suojeltua, vapaata vesistöjaksaa.

Rakennetun ympäristön ykkösluokan arvokohde on Jalavan vanha kauppakartano, joka on erityinen, valtakunnallisestikin arvokas kulttuurikohde. Alueella on myös muita arvokkaita ja näyttäviä rakennuskohteita, mm. Karvosen kauppakartano, kirkko ja kotiseutumuseo.

Tavoitteet

Kulttuurimatkailu on kasvava trendi sekä erityisesti alueen kohderyhmistä ikääntyville kohdistuva matkailun osa, johon Taivalkoskella on hyvät edellytykset. Taivalkoskella on Koillismaan kulttuurin vetovastuu, johon liittyy kulttuuriyksikön kehittäminen toiminnalliseksi ”hermokeskukseksi”. Koillismaan kulttuurin keskeinen ja valtakunnallisesti näkyvin tekijä on kirjailija Kalle Päätalon tuotanto, kirjasarja Iijokivarren elämästä 1900-luvun alkupuolelta. Kirjallisuuden lisäksi muitakin kulttuurialoja tulee edistää.

Kulttuuriin liittyy myös ruokakulttuuri, johon liittyvät riista, keräilytuotteet ja paikalliset erikoisuudet. Taivalkosken kannattaa hyödyntää yhteistyötä lähialueiden kanssa niin, että aluetta markkinoidaan erityisenä kulttuurikohteena esimerkiksi Oulun ja Kuusamon kävijöille.

Kehittämistoimenpiteet

1) Kulttuuriyksikkö, Päätalokeskus

Investointi	Aikataulu
Kulttuuriyksikön kehittäminen <ul style="list-style-type: none"> - koulukeskuksen kulttuuritilojen kehittäminen - taiteilijoiden tilat (työtilat, esittelytilat) - nuorisokulttuurin erityisasema: musiikki, runous, teatteri 	jatkuva
Yhteys liikuntareitteihin <ul style="list-style-type: none"> - koskikeskus ja lijoen kulttuuripolut erityisesti 	jatkuva
Ruokaperinne <ul style="list-style-type: none"> - lähiruoka 	jatkuva

Kulttuuriyksikkö koulukeskuksessa on tärkeä mm. Päätalon kulttuurituotannon ja historian kannalta. Taivalkoskella on tarve varmistaa myös taiteilijoiden työskentelyn ja työn tulosten esittelyn mahdollisuus. Nuorisokulttuurilla on erityisasema mm. elokuvien ja harrastusten sekä visioiden kautta. Yksikön tulee olla luonteva osa Taivalkosken muuta tarjontaa. Lisäksi nyt nousussa oleva lähiruoka ja alueen ruokaperinne tulee ottaa osaksi matkailukonseptia.



2) Taajaman kulttuuriympäristön vetovoimaisuus ja muut kulttuurikohteet

Investointi	Aikataulu
Taajamakuva	
- kaavoitus: täydennysrakentaminen, maakunnallisesti arvokas taajamamaisema, Talonpojantien maisemointi	jatkuva
- palvelupisteet, rantojen reitit ja puistorakentaminen	2017-
- majoituspalveluja myös taajamaan	2020-
Muut kulttuurikohteet	
- Pohjolan valkea tie ja maisematie Syötteelle	jatkuva
- kenttäratakeskus, muu sotahistoria	
- Harjajärven metsätyökämpä, muu metsänhoidon historia	
- Eräleirikeskus Maijanlampi	jatkuva
- Taivalvaaran kesäteatteri, Jokijärven kesäteatteri	jatkuva
- Kotiseutumuseo, Elkonniemi	

Taivalkosken kirkonkylä on maisemallisesti ja kulttuurihistoriallisesti merkittävä, pienimittakaavaisena ja yhtenäisenä säilynyt taajama, jossa rakennuskanta on ajallisesti kerrostunut ja toiminnot ovat limittyneet miellyttävästi. Taajaman ympäristön kehittäminen tulee olla jatkuvaa, ja kaavoituksessa sekä toimintojen sijoittumisessa tulee muistaa alueen vetovoiman säilyttäminen. Taivalkosken kaltaisia kulttuuriympäristöjä ei ole säilynyt paljoa, ja alue tulisi hyödyntää matkailuympäristönä. Muut kulttuurikohteet ja reitit voidaan hyödyntää matkailussa tai esim. elokuvatuotannossa.

3) Teematapahtumat

Investointi	Aikataulu
Erityispiirteet, ryhmät	
- lapset ja nuoret: satuviikko, satupolku, laskettelu- ja melontatapahtumat	ympäri vuoden
- vanhin väestönosa: Päätalopäivät, Iijokisoutu, urheilutapahtumat	
- vapaaehtoinen maanpuolustus: Maijanlampi ja Repo-vaara, kurssit	

Taivalkoski sopii erityisesti lasten ja nuorten sekä vanhimman väestönosan matkailutapahtumille, sillä alue ei ole liian suuri eivätkä esimerkiksi laskettelumäet liian vaativia aloittelijoillekaan. Taivalkoskella toimii Puolustusvoimat, joka hallinnoi osaa alueista. Alueet soveltuisivat suuremmillekin tapahtumille.

Taivalkoskella on runsaasti tapahtumia sekä talvi- että kesäkaudelle. Näiden markkinointiin tulisi kiinnittää huomiota.



Kehittämisteema 3: matkailu- ja loma-asuntorakentaminen

Taivalkoskella perinteisiä matkailun pääkohteita ovat Taivalvaaran hiihto- ja laskettelukeskus, Kylmäluoman retkeilyalue, Jokijärvi sekä Kostonjärven metsästy- ja kalastusalue. Laajoja rantayleiskaavoitettuja loma-asuntojärvviä ovat Kostonjärvi ja Korvuanjärvi. Yksityisten laatimia ranta-asemakaavoja on Jurmunlampi, Pirinniska, Koitijärvi, Kurtinniemi, Petäjaniemi, Kankaanniemi, Koviojärvi, Kaihlaniemi, Polojärvi-Valkeinen ja Kylmäluoma.

Taivalkoskella oli loma-asuntoja vuonna 2016 yhteensä 1 214. Kuulammella on 18 rakennettua loma-asuntoa, Taivalvaaran ylärinteessä 8 lomahuoneistoa paritaloissa ja 3 loma-asuntoa sekä Hotelli Herkko.

Taivalvaaran laella on uusia rakentamattomia kaavatontteja 14 kpl. Ala-aseman ympäristössä on 54 rakentamatonta loma-asuntonttia ja asuntovaunualue, jolle rakentuu kolmessa vaiheessa noin 60 asuntovaunupaikkaa.

Tavoitteet

Majoituskapasiteetin lisääminen on Taivalkosken matkailun eilinehto, sillä tällä hetkellä matkailun kasvun ja palvelujen kehittämisen pullonkaulana on majoitustilojen puute, ja sitä kautta palvelujen vähäinen kysyntä. Rakentamisessa tärkeitä lähtökohtia ovat kylämäisyyden ja pienimittakaavaisuuden säilyttäminen sekä taajaman historiallisen ja luonnonkauniin ilmeen säilyttäminen ja korostaminen.

Taivalvaaran matkailu- ja virkistysalue sijoittuu kunnan keskustaajaman laidalle, ja on siten yhdyskuntataloudellisesti ja toiminnallisesti harvinaisen edullisella paikalla. Matkailumajoitusta ja muuta palvelurakentamista tulisi lisätä mahdollisuuksien mukaan myös keskustaajaman, jotta matkailijat voisivat sulautua osaksi paikallisten asukkaiden arkielämää, kuten Euroopan vanhoissa matkailu- maissa. Pieneen kirkonkylään sopivia majoitusmuotoja olisivat esim. matkustajakodit, asuntohotellit ja B&B (Bed & Breakfast, ”peti & puuro”) perhemajoitus. Myös uusi loma-asutus Hirsikankaalla ja Kuulamminkankaalla tulisi suunnitella osaksi taajaman kylärakennetta (vrt. vanhat huvilamiljööt, kalastajakylät).

Kehittämistoimenpiteet

1) Majoitustilojen lisääminen taajamassa

Investointi	Aikataulu
Loma-asuntoalueiden laajentaminen taajamassa	
- lijoen ranta-alueet Taivalvaaran lähellä	
- Kuulamminkangas, Hirsikangas	
- Taivalvaaran lakialue	
- Taivalvaaran ala-aseman ympäristö, vaunualueen 2.	2020-2022 vaihe
- Keskustan muut majoitustilat, esim. Karvosen kaupakartano	
- talonrakennusinvestoinnit asemakaava-alueen rannoille, mm. Erkanvaara, Pesiölampi ja Siikalampi	

Keskustaajaman läheisillä alueilla asemakaavoitetaan uusia lomarakennusalueita. Taivalvaaran lakialuetta tiivistetään, ja ala-aseman ympäristöä kehitetään mm. vaunualueen laajentamisella. Koskikeskuksen läheisyydessä on mahdollisuuksia lomarakentamiselle. Taivalvaaralta tulee olla yhteys Turvakonalukselle, alueelle sopisi esim. hyvinvointipalveluihin liittyvät toiminnot. Hotelli Herkon läheiset alueet sekä keskustan muut majoitustilat tulee opastaa nykyistä paremmin.

2) Kunnan muut matkailurakentamisen alueet

Investointi	Aikataulu
Osayleiskaavoitus	
- lijoen ranta-alueet	2020 ...
Ranta-asemakaavoitus	
- maanomistajien vastuulla	maanomistajista riippuvainen

lijoen varsi on potentiaalista loma-asutuksen aluetta, jonka rakennuspaikat voitaisiin ratkaista osayleiskaavalla.

Tiiviimpi rantarakentaminen vaatii asemakaavoitusta, joka on maanomistajien vastuulla. Kunta on ranta-asemakaavoissa hyväksyjänä sekä aloitettaessa että kaavojen valmistuessa.

Viereisessä kuvassa on esitetty Taivalkosken voimassa olevat ranta-asemakaavat ja yleiskaavat (kaavayhdistelmän mukaan). Lisäksi Taivalkoskella on keskustassa asemakaava.

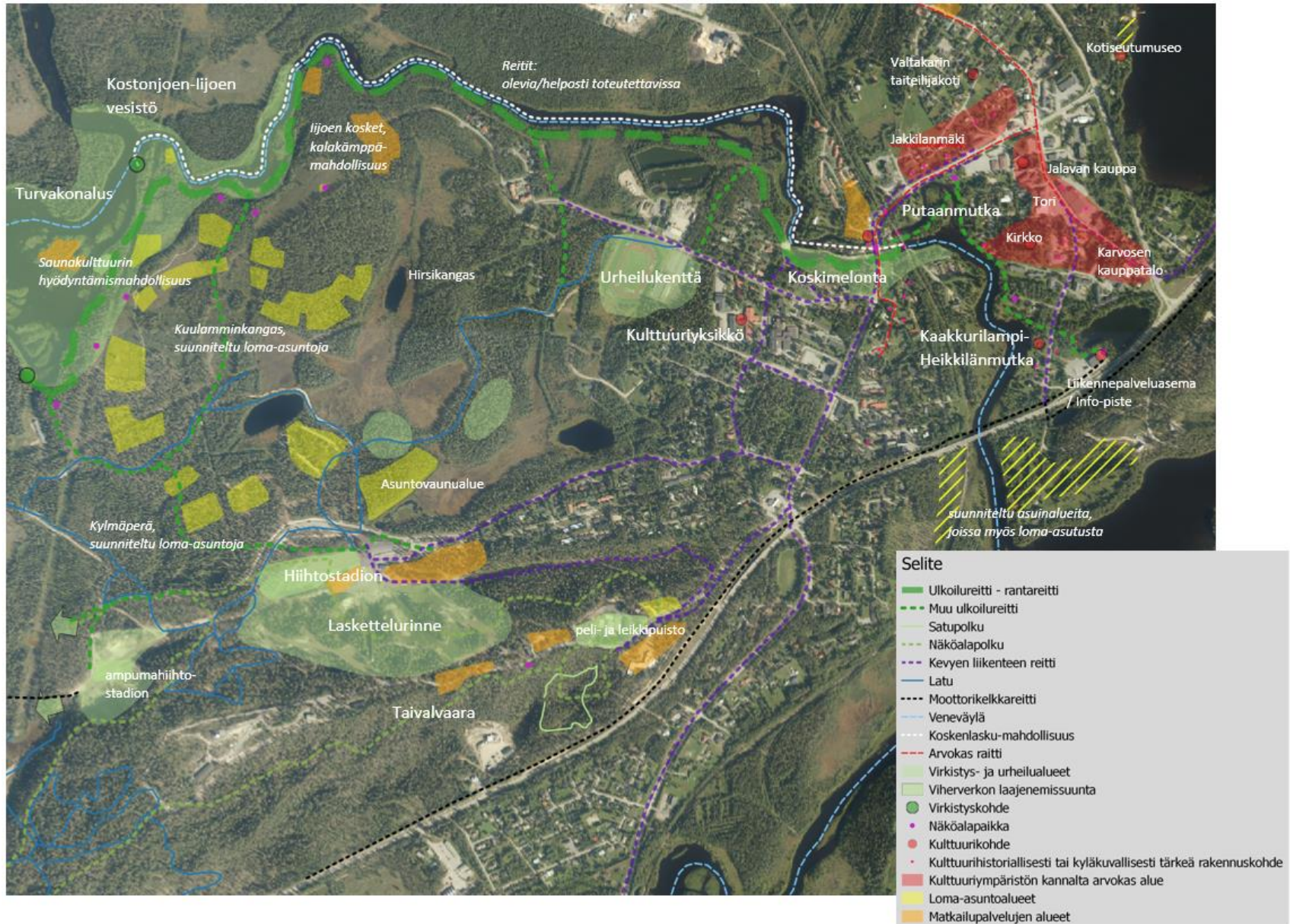


Oulussa 28. marraskuuta 2017

Sweco Ympäristö Oy

Riitta Yrjänheikki
Projektipäällikkö
Arkkitehti

Johanna Lehto
Suunnittelija
FM suunnittelumaantiede



2 (2)