

TAIVALKOSKI

MATKAILUN MASTERPLAN

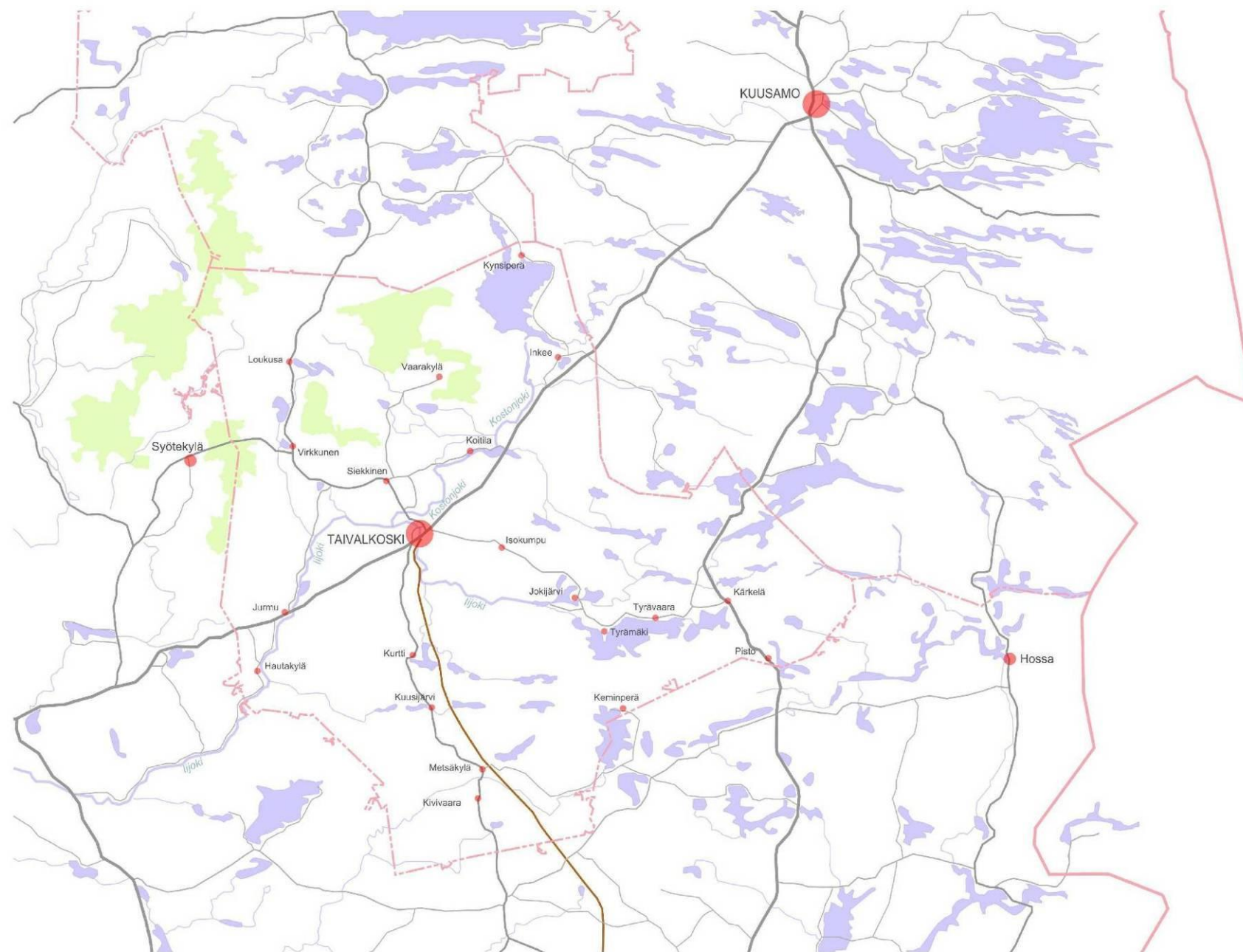
Luonnos 28.10.2008



AIRIX Ympäristö
FMC GROUP

Sepänkatu 9 A 7, 90100 Oulu
Puh. 010 2414 600
Fax 010 2414 601
etunimi.sukunimi@airix.fi





SISÄLLYSLUETTELO:

LÄHTÖKOHDAT	4
SWOT-analyysi	6
Pohjois-Pohjanmaan maakuntakaava	4
KEHITTÄMISSUUNNITELMA	6
MATKAILUN YLEISET PERIAATTEET	6
YHTEISTYÖ	6
MATKAILUN TAVOITTEET	7
MATKAILUN KOHDERYHMÄT	7
TOIMENPITEET	7
KEHITTÄMISTEEMA 1:	8
LIIKUNTA, URHEILU JA REITISTÖT	8
KEHITTÄMISTEEMA 2: KULTTUURI	14
KEHITTÄMISTEEMA 3:	18
MATKAILU- JA LOMA-ASUNTORAKENTAMINEN	18
JATKOTOIMENPITEET:	21
YHTEISTYÖ JA MARKKINOINTI	21

Lähteet:

- Koillis-Suomen strateginen yleiskaava
Lapin ympäristökeskus. Jorma Lokio. 1997. Lapin kulttuuriympäristöohjelma. Koillismaan seutukunta.
- Matkailun edistämiskeskus MEK, Matkailu vuonna 2020 – faktaa ja fiktiota
Museovirasto & Ympäristöministeriö. 1993. Rakennettu kulttuuriympäristö. Valtakunnallisesti merkittävät kulttuurihistorialliset ympäristöt. Museoviraston rakennushistorian osaston julkaisuja 16.
- Pohjois-Pohjanmaan liitto. 1997. Pohjois-Pohjanmaan arvokkaat maisema-alueet.
Pohjois-Pohjanmaan maakuntakaava
Pohjois-Pohjanmaan matkailustrategia 2007–2013
Pohjois-Pohjanmaan seutukaavaliitto. 1993. Pohjois-Pohjanmaan kulttuurihistoriallisesti merkittävät kohteet 1. Oulun kaupunkiseutu, Iijokisuus, Oulujokilaakso, Koillismaan seutukunta.
- Suomen matkailun visio 2020
Taivalkosken matkailustrategia 2010 sekä toimenpide- ja investointiohjelma
Ympäristöministeriö. Ympäristönsuojeluosasto. Maisemanhoito. Maisema-alue työryhmän mietintö I-II. Mietintö 66/1992.

LÄHTÖKOHDAT

Taivalkoskelle on tehty useita selvityksiä, joihin liittyy matkailu. Lisäksi Taivalkoski on mukana koko maakuntaa koskevissa suunnitelmissa, joita ovat Pohjois-Pohjanmaan maakuntasuunnitelma ja -ohjelma sekä maakuntakaava. Taivalkoski oli mukana myös Koillis-Suomen strategisen yleiskaavan selvitys- ja tavoitevaiheessa, josta on valmistunut väliraportti sekä erillinen raportti visiosta, tavoitteista ja strategisista painopisteistä. Kunta on tehnyt vuonna 2005 Taivalkosken matkailustrategia 2010 sekä siihen liittyvä toimenpide- ja investointisuunnitelman, joka koskee lähinnä kuntakeskusta ja Taivalvaaraa.

Tehdyissä selvityksissä ja suunnitelmissa on asetettu useita päämääriä, tavoitteita ja visioita, jotka tässä työssä on tarkoitus koota yhteen. Tavoitteet sekä esiin nousseet tai nousevat ideat analysoidaan ja niitä pyritään soveltamaan käytäntöön niiltä osin kuin ne maankäytöllisessä painotuksessa ovat mahdollisia. Lisäksi tässä työssä on tarkoituksena jatkaa muissa projekteissa alulle pantua alueen matkailutoimijoiden yhteistyön kehittämistä ja toimijoiden sitouttamista.

Matkailun kehitystrendit

Matkailun yleisiä kehitystrendejä (MEK, Matkailu vuonna 2020–faktaa ja fiktiota), jotka koskettavat myös Taivalkoskea, ovat seuraavat:

- lyhyet lomat lisääntyvät
- luonto- ja kulttuurimatkailu lisääntyy
- kiertomatkailu lisääntyy
- kannuste- ja kokousmatkailu lisääntyy
- kestävä kehitys huomioidaan
- matkailuteollisuudesta siirrytään elämysteollisuuteen
- imagon merkitys kasvaa
- teemalomat lisääntyvät
- varttuneempi väestö matkustaa yhä enemmän
- hinta-laatu -tietoisuus kasvaa
- terveys- ja hyvinvointipalvelujen kysyntä kasvaa

Lisäksi globaaleista ilmiöistä kasvihuoneilmiö ja geopoliittiset muutokset koskettavat myös Taivalkoskea. Väestö ikääntyy, niin Taivalkoskella ja lähialueilla kuin yleismaailmallisesti. Suomessa pienet kotitaloudet yleistyvät, minkä lisäksi ihmisten arvot muuttuvat myös matkailun suhteen.

Valtakunnan tason suunnitelmat ja visiot

Matkailustrategioita ja visioita tehdään paikallistasolta valtakunnan tasolle. Suomen matkailun visio vuoteen 2020 on seuraava:

”Suomi on Euroopan huipulla: houkutteleva ja helposti saavutettava työ- ja vapaa-ajan matkailumaa, jossa yritykset menestyvät tarjoamalla elämyksiä eri vuodenaikoina hyödyntäen puhdasta luontoa, suomalaista kulttuuria ja kestävä matkailun periaattein rakennettuja matkailukohteita.”

Valtakunnan tason päämääriin kuuluvat mm.:

- ympärivuotisuuden ja ammattimaisen yritystoiminnan kehittymisen edellytysten luonti
- kotimaan kehitykseen panostaminen, mutta matkailualan kasvun hakeminen voimakkaasti ulkomailta
- saavutettavuuteen panostaminen
- ostamisen helppous
- verkostomaisen toimintatavan aikaansaanti

Maakunnan ja seudun suunnitelmat ja visiot

Pohjois-Pohjanmaan matkailustrategiassa vuosille 2007–2013 painotetaan matkailukeskuksia; Ruka-Kuusamo, Syöte, Oulu ja Hiekkasärkät sekä Rokua. Taivalkoski on osa Koillismaan matkailualueita,

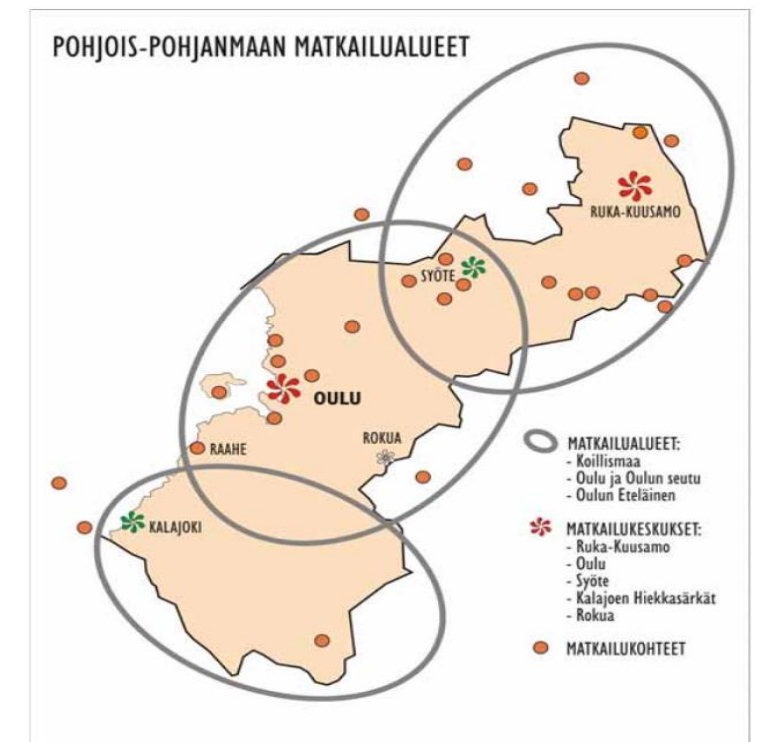
jonka keskus on Ruka. Koillismaa tukeutuu osaltaan Lapin matkailun kansainvälistymiseen. Tärkeänä nähdään:

- matkailun merkityksen tunnustaminen
- vientikaupan kasvu
- sesonkivaihteluiden tasaaminen
- matkailualueiden sisäinen verkottuminen
- mökkikapasiteetin lisääminen
- myynnin tehostaminen, Internet
- saavutettavuus
- laatu

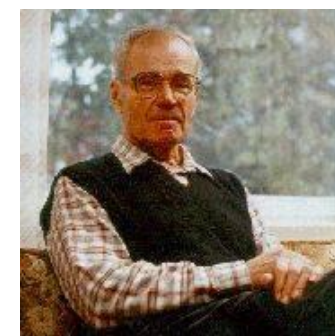
Taivalkoski sijaitsee kahden suuremman, maakunnassa kehittämistoimissa etusijalla olevien Syöteen ja Ruka-Kuusamon matkailukeskusten välissä. Taivalkosken matkailua on kehitettävä osana Koillismaan matkailualueita, mutta kuitenkin selkeästi omana osanaan isompien kohteiden välissä. Taivalkosken tulee säilyttää oma profiili, joka eroaa Rukan ja Kuusamon mitta-kaavasta sekä Syöteen talveen painottuvasta tarjonnasta. Taivalkosken tulee myös toimia yhteistyössä muiden matkailukeskusten kanssa, jotta Koillismaa voisi tarjota matkailijoille erilaisia loma- ja aktiviteettipaketteja. Taivalkoski voi yhteistyöllä hyötyä isompien keskusten kävijöistä. Yhteistyöllä alueen matkailutarjonta monipuolistuu ja erilaiset lomanviettovaihtoehdot mahdollistuvat. Syöteen palvelut ovat toiminnallisesti osittain samanlaisia kuin Taivalkosken. Kuusamossa taas on suuret asiakasmäärät, lentokenttä ja rajanylityspaikka Venäjälle.

Pohjois-Pohjanmaan maakuntakaava

Jokijärvi - Taivalkosken keskusta - Iijokilaakso on maaseudun kehittämisen kohdealue, jossa on kiinnitettävä huomiota luonnon ja ympäristön kestäväan käyttöön, maiseman hoitoon, vesistön vedenlaadun turvaamiseen ja ulkoilureitistöjen kehittämiseen. Alueen kehittäminen perustuu jokiluontoon ja –maisemaan, kulttuuriympäristöihin ja –kohteisiin sekä luontomatkailuun. Maaseudun pysymistä asutuna tuetaan loma-asutuksen ja matkailupalvelujen suunnitelmallisella kehittämisellä. Taivalkosken keskusta ja pohjoisosat on määritelty kuuluvaksi Syöteen matkailualueeseen, jossa kehittäminen perustuu matkailukeskuksen palveluihin sekä kansallispuistoon, muuhun luontoon ja retkeilyyn liittyviin virkistystoimintoihin. Alueella on kulttuuriympäristön tai maiseman vaalimisen kannalta tärkeitä alueita. Kunnan kaakkoisosassa on Kylmäluoma-Jokijärvi-Hossa matkailualue, jossa kehittäminen tulee perustua koillismaalaiseen metsäluontoon ja maisemaan sekä kulttuuriperinteeseen liittyviin virkistys- ja vapaa-aikatoimintoihin. Kylmäluoma on seudullisesti merkittävä retkeily-, ulkoilu-, urheilu- ja virkistysalue.



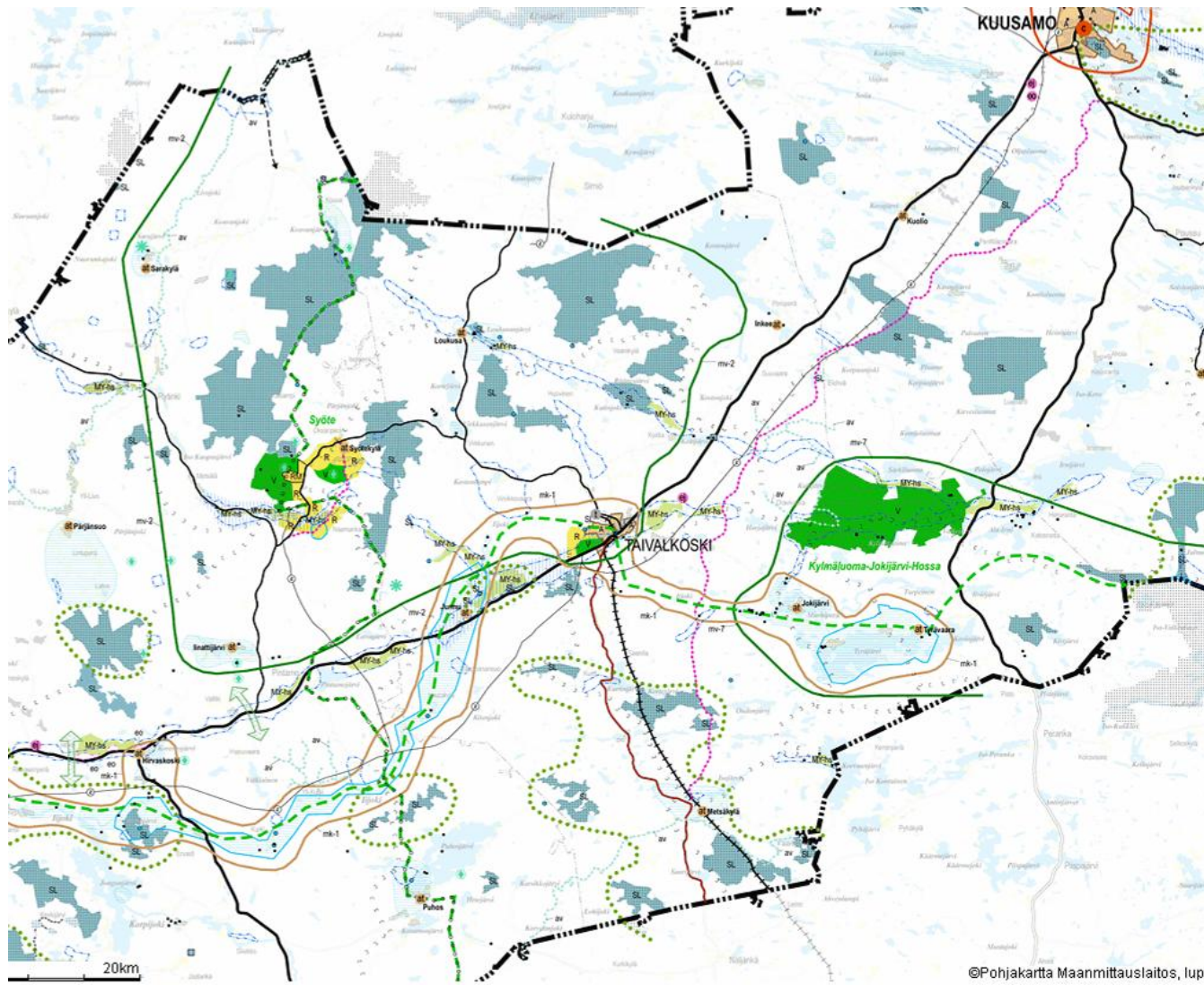
Lähde: Pohjois-Pohjanmaan matkailustrategia.



Kalle Päätalo



ja Kallioniemen lapsuudenkoti (lähde: Päätalo-instituutti, www.taivalkoski.fi).



Lähde: Pohjois-Pohjanmaan maakuntakaava

Koillis-Suomen matkailun visio vuodelle 2015:

”Olla eurooppalaisten matkailijoiden suosima, luontoarvot, luontopalvelut ja paikallisuuden yhdistävä matkailualue, palveluiltaan ylivoimainen ja ympäri vuoden helposti saavutettavissa ja ostettavissa.”

Taivalkosken suunnitelmat ja visiot sekä tavoitteet

Taivalkosken kiinnostus matkailun johtuu halusta luoda uusia työpaikkoja sekä edistää yrittäjyyttä matkailuelinkeinon avulla. Taivalkosken erämainen luonto ja vahva kulttuuriperintö halutaan tuotteistaa liiketaloudellisesti kannattavaksi toiminnaksi. Näin saadaan aluetalous kasvuun, mielikuva kunasta positiivisemmaksi sekä asukkaat viihtymään paremmin. Taivalkosken matkailustrategiassa on asetettu tavoitteeksi

- nykyisen yritysten henkilöstön osaamisen nosto
- liiketoimintaedellytysten kehittäminen.

Taivalkosken matkailustrategian visioksi on määritelty seuraava:

”Pienet toimijat tarjoavat yhdessä laadukkaita, opastettuja ja Taivalkosken omiin vahvuuksiin, erityisesti kulttuuriin ja luontoon perustuvia palveluja tarkoin valituille, myös ulkomaalaisille kohderyhmille.”

Taivalkosken kunta on asettanut seuraavia tavoitteita matkailun kehittämiseksi:

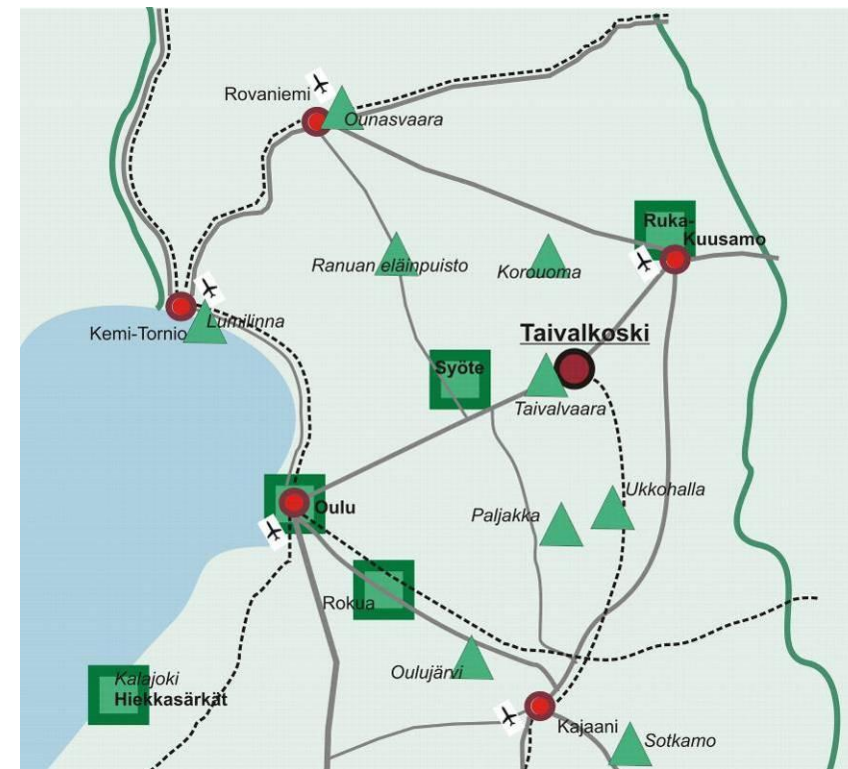
- metsätyökulttuurin ja paikkojen tuotteistaminen matkailukohteiksi kirjailija Kalle Päätalon tuotannon pohjalta
- luonto- ja kulttuurimatkailun pitkäjänteinen kehittäminen
- matkailupalvelujen roolin selkeyttäminen yhteistyössä matkailuyhdistyksen ja yrittäjien kanssa.

Taivalkosken matkailustrategiassa kasvatavoite vuoteen 2010 mennessä on:

- matkailutyöpaikat kaksinkertaistuvat, mikä tarkoittaa, että viiden vuoden kuluttua matkailu työllistää noin 100 henkilötyövuotta
- matkailuyritysten määrä kaksinkertaistuu, jolloin niitä olisi 30 kpl vuonna 2010, erityispainotuksena ohjelma- ja palveluyritykset
- yöpymisvuorokaudet kolminkertaistuvat, mikä tarkoittaisi 75 000 yöpymistä/vuosi painopisteen ollessa kansainvälisissä asiakkaissa.

Päämäärien saavuttamiseksi on ehdotettu seuraavia toimenpiteitä:

1. kehitystoimintaosaamisen lisääminen: kehitysfoorumien järjestäminen (ideointi, kokoontumiset, tiedottaminen) – luo, seuraa ja ohjaa hankkeita yhteistyössä sidosryhmien kanssa
2. matkailun avainyritysten tuote- ja markkinointiosaamisen kehittäminen: palvelujen tuotteistaminen asiakkaiden tarpeiden pohjalta, näkyvyyden lisääminen markkinoilla
3. uusyrittäjyys: räätälöity koulutus, harjoittelijat
4. teknisen infran tason kehittäminen: vetovoimaiset, laadukkaat matkailuympäristöt, rakentaminen ja ympäristön suojeleminen, yhtenäinen laatu- ja ympäristöjärjestelmä



Taivalkosken sijainti sekä lähimmät kaupungit, Pohjois-Pohjanmaan matkailukeskukset ja muut matkakohteet.

Kunnassa on aloitettu matkailun suunnitelmallinen ja yhteisesti toteutettava kehittäminen Taivalkosken matkailustrategian 2010 ja siihen liittyvän toimenpide- ja investointisuunnitelman pohjalta. Investointisuunnitelmasta on edelleen käynnissä seuraavat hankkeet:

	Ajankohta	Jatko
LIIKUNTA		
Hiihtomaja (huoltotilat ja kahvila)	2004-2005	laajennustarve
Taivalvaaran ympäristötyöt: monitoimi- ja laskettelureitit, moottorikelkkareitit ympäristötyöt ja ennallistaminen	2004-2006	Ympäristö- ja reitistöiden jatko 2007-
Rinnelaitteet ja -välineet (lumetusjärjestelmät ja lumi-lauta-Street)	2005-2007	Työ jatkuu
Vaellusreitit	2005-2007	Työ kesken, jatkosuunnitelmat MasterPlanissa
Seikkailupuisto	2007 -	Työ jatkuu
SkatePark	2007 -	Työ kesken
KULTTUURI		
Kalle Pääntalo näyttely ja arkistotila	alkaa 2008	2009
Taajaman ympäristötyöt	2005-	Työ jatkuu
RAKENTAMINEN		
Loma-asuntoalueet, mm. kunnallistekniikka	2005-	Työ jatkuu
Matkailuvaunualue	2009	Työ käynnistyy

SWOT-analyysi

Seuraavat asiat on koottu edellä esitellyistä suunnitelmista ja eri strategioista:

Vahvuudet	Heikkoudet
<ul style="list-style-type: none"> - Oulun, Kuusamon, Rukan ja Syötekeskusten läheisyys - hyvät liikenneyhteydet ympäröiviin kohteisiin - hinta-laatu -suhde - erämaisuus ja luonto - talvi ja kesä - alueen maisemallinen vetovoimaisuus - monipuoliset liikuntamahdollisuudet ja reitistöt keskeisillä alueilla - kulttuuriperintö 	<ul style="list-style-type: none"> - majoituskapasiteetin vähäisyys - kulttuuritarjonnan yksipuolisuus - matkailun kehittämisen pitkäjänteisyyden puute - matkailutoimijoiden yhteistyön puute
Mahdollisuudet	Uhat
<ul style="list-style-type: none"> - lyhytloimakohde ympäröivien alueiden asukkaille - luonto- ja kulttuurimatkailun lisääntyminen - kiertomatkailun lisääntyminen - elämysten merkityksen kasvaminen - teemalomien lisääntyminen - varttuneemman väestön matkustusinnon kasvu - terveys- ja hyvinvointilomien lisääntyminen - kestävä kehityksen huomiointi - kansainvälisen matkailijavirran lisääntyminen 	<ul style="list-style-type: none"> - kannuste- ja kokousmatkailun suuntautuminen muualle - imagon rakentamisen epäonnistuminen - arvomaailman muutos - kasvihuoneilmiö, esim. lumivarmuuden katoaminen - geopoliittiset muutokset - palvelujen määrän ja laadun riittämättömyys - matkustuskustannusten nousu - aluepolitiikka ja alueen asukkaiden asenteet - kriittisen matkailumassan saanti alueelle - Itä-Euroopan nousu ja sitä kautta kilpailun kasvu erityisesti kulttuurimatkailussa - pysyvän väestön väheneminen / maaseudun autoituminen

KEHITTÄMISSUUNNITELMA

Taivalkosken matkailun masterplan-suunnitelma on tehty aiemmin laadittujen selvitysten ja suunnitelmien pohjalta. Masterplanin tekemisessä tärkeä rooli on ollut paikallistoimijoilla ja kunnan edustajilla. Lisäksi haastateltiin tärkeimpiä viranomaistahoja, jotka rahoittavat toimenpiteitä. Näin saatiin mukaan ulkopuolista ja laajempaa näkökulmaa. Haastatellut tahot ovat:

- Metsähallitus / Laatumaa (Jorma Siira)
- Pohjois-Pohjanmaan liitto (Katarina Timisjärvi ja Ilkka Yliniemi)
- Pohjois-Pohjanmaan TE-keskus (Leila Helaakoski)
- Pohjois-Pohjanmaan ympäristökeskus (Timo Yrjänä ja Arto Lehto)

Haastattelujen tulokset on huomioitu kehittämissuunnitelmassa.

Taivalkosken matkailutoimijat ja kunnan virkamiehet ovat saaneet tuoda ideoita ja ajatuksiaan esille koko työn etenemisen ajan. Toimijoille ja virkamiehille pidettiin 24.5.2007 seminaari, jossa käytiin läpi matkailun tulevaisuutta ja tärkeimpiä toimenpiteitä. Kehittämissuunnitelma ja toimenpideohjelma on koottu näiden perusteella. Suunnitelmaa on täydennetty sekä ideoitu eteenpäin kunnan virkamiesten kanssa pidetyissä keskusteluissa ja työpalaverissa.

Kehittämissuunnitelma on jaettu kolmeen teemaan. Teemat ovat

1. Liikunta, urheilu ja reitistöt
2. Kulttuuri
3. Matkailurakentaminen

Lisäksi on tuotu esille tarpeet toimijoiden yhteistyöstä ja markkinoinnista. Jako teemoihin tehtiin ennen seminaaria, jotta toimijat saatiin keskustelemaan pienemmissä ryhmissä tärkeimmistä kehittämistarpeista. Teemat eivät ole toisiaan poissulkevia, vaan ne ovat osittain päällekkäisiä ja kulkevat käsi kädessä. Teemat on esitelty yllä olevassa järjestyksessä, mutta teemoilla ei ole varsinaista kiireys- tai tärkeysjärjestystä.

MATKAILUN YLEISET PERIAATTEET

Taivalkosken matkailua on kehitetty pienimittakaavaisena. Vetovoima perustuu alueen rauhallisuuteen ja luontoon. Tämä on alueen vahvuus, joka halutaan säilyttää myös tulevaisuudessa. Matkailun kehittämisessä ei pyritä ns. massaturismiin. Kehitettäviä matkailupalveluja voivat hyödyntää myös kunnan asukkaat arkielämässään. Alueen matkailutoimijat ja kunta sitoutuvat seuraaviin periaatteisiin matkailun kehittämisessä:

- alue pidetään matkailun osalta pienimittakaavaisena
- tehdään yhteistyötä Syöteen ja Ruka-Kuusamon kanssa
- Taivalkosken kylämaisyyttä ja taajaman ilmeä säilytetään, sillä ainutlaatuinen miljöö on yksi matkailun vetovoimatekijä
- hintataso pidetään kurissa
- matkailupalvelujen laatu pidetään korkeana
- matkailun kehittämisessä huomioidaan muut elinkeinot konfliktien välttämiseksi

YHTEISTYÖ

Taivalkoski on laaja ja harvaanasuttu kunta, jossa metsätalous on edelleen tärkeä elinkeino. Kunnassa on 2. asteen opetusta antava Taivalkosken metsäoppilaitos sekä Pölkyn Sahan jatkuvasti laajeneva yritys. Matkailuyrittäjien, metsänomistajien ja Metsähallituksen tuleekin tehdä yhteistyötä niin, että konflikteilta vältytään ja kaikilla on mahdollisuudet toimia täyspainoisesti. Matkailu ei saa estää metsänhakkuita, mutta toisaalta metsänomistajien hakuuun suunnitelmassa tulee huomioida esimerkiksi matkailureitit ja niiden lähiympäristöjen säästäminen.

Taivalkoskella aloitettua matkailutoimijoiden yhteistyötä, foorumitoimintaa tulee jatkaa erilaisten taapaamisten tai esimerkiksi teemapäivien muodossa. Yhteistyössä on helpompaa reagoida muutostarpeisiin, kehittää liiketoimintaa, selvittää ja huomioida kilpailijoiden tilanteet sekä kehittää osaamista. Yhteistyössä voidaan tehdä myös selvityksiä, esimerkiksi asiakastytyväisyyskyselyitä. Yhteistyön ansiosta jokaisen toimijan ei tarvitse käyttää voimavarojaan kyseisiin toimiin.

Yksi toimijoiden yhteistyömuoto voisi olla ns. työaikapoolit, jossa matkailun työntekijät ovat mukana. Työntekijä olisi palkattuna koko vuodeksi, mutta olisi eri aikoina eri työnantajan palveluksessa ja välillä esimerkiksi koulutuksessa. Matkailun kehittämisessä tärkeää on yrittäjälähtöisyys, ja monenlaisella yhteistoiminnalla yrittäjät voivat saada parhaan mahdollisen lopputuloksen. Toinen tärkeä huomio on, että nykyinen yritystukilain muutos mahdollistaa entistä laajempaa maaseudun yritysten tukemista ilman maatilakyltöntä.

MATKAILUN TAVOITTEET

Taivalkosken matkailuelinkeinon tavoitteet vuoteen 2020 ovat seuraavat:

- kasvatetaan matkailijamääriä sekä matkailuelinkeinossa toimijoiden määriä
- saadaan Taivalkoskesta tunnustettu matkailukohde
- tarjotaan palveluja osana Koillismaa-konseptia yhdessä Syötteen ja Ruka-Kuusamon kanssa
- säilytetään omaleimaisuus, tuodaan lisämausteita Koillismaan matkailukonseptiin
- profiloitetaan tarjoamaan tiettyjä palveluja tietyille joukkoille
- huomioidaan sekä ryhmä- että omatoimimatkaajat

Lähtökohtia:

Taivalkosken imago rakentuu seuraavien asioiden varaan:

- osa Lappia (ei läänijaossa, mutta maisemallisesti ja luonnonoloiltaan)
- osa Koillismaata
- Pääntalon kotikunta

Kirjailija Kalle Pääntalon tuotanto on osa kansallista historiaamme, jota kannattaa hyödyntää matkailussa. Kunnan panostukset sauvakävelyyn tulisi saattaa laajempaan tietoisuuteen. Kansainvälisesti ajateltuna Taivalkoski on "extreme-alue" sekä luonnon että harrastusmahdollisuuksiensa puolesta. Näkyvyyden lisäystä toisivat matkailutapahtumat (esim. veteraanien MM-kisat, jotka pidettiin Taivalkoskella keväällä 2008).

"Taivalkoskella kasvatetaan matkailuelinkeinoja osana Koillismaan matkailualueita huomioiden kestävä kehitys ja pienimittakaavaisuuden säilytys. Matkailussa toivotaan tervetulleiksi sekä ryhmät että yksittäiset matkailijat joko piipahtamaan tai viihdyttämään pidemmän aikaa. Tähän päästään hankkeiden toteuttamisella."

MATKAILUN KOHDERYHMÄT

Taivalkosken matkailun kohderyhmiksi halutaan erityisesti:

- kaupunkilaiset, jotka etsivät lomaltaan vastapainoa arkiympäristölleen
- lapsiperheet
- eläkeläiset / ikääntyvät

Kohderyhmistä lapsiperheet sopivat alueelle, sillä esimerkiksi Taivalvaaran laskettelumäet sopivat paremmin aloittelijoille ja lapsille kuin suurempien tuntureiden rinteet. Ikääntyvät ovat väestön ikärakenteen muuttuessa kasvava ryhmä, joilla on aikaa ja usein myös maksukykyä. Heidän saamisensa alueelle, esimerkiksi kulttuuritarjonnan kautta, on yksi matkailun mahdollisuuksia. Kolmas ryhmä, stressaantuneet kaupunkilaiset voivat saada alueelta vastapainoa kiireiselle työelämälleen. Taivalkoski voi houkuttaa esimerkiksi päivämatkailijoita Oulusta. Yksi tärkeä ryhmä ovat kiertomatkaajat,

koti- ja ulkomaiset karavaanarit ja lomalaiset, jotka kulkevat Taivalkosken ohi. Heille tulisi tarjota mielenkiintoisia palveluja, jotta he pysähtyisivät pitempään paikkakunnalle.

TOIMENPITEET

Seuraavassa on esitelty hankkeita, joiden avulla asetetut tavoitteet on mahdollista saavuttaa. Hankkeet on jaoteltu kolmeen kategoriaan, joiden sisällä hankkeet on jaoteltu kiireellisyysjärjestykseen. Kolme kategoriaa ovat syntyneet toimijoille pidetyn seminaarin valmisteluissa. Seminaarin osanottajat miettivät kehittämistoimenpiteitä kyseisissä pienryhmissä. Kategoriat ovat liikunta ja urheilu, kulttuuri ja majoitusrakentaminen. Kategoriat ovat osittain päällekkäisiä, ja niiden suositukset tukevat toisiaan.



Taivalkosken metsäistä maisemaa kesällä.

KEHITTÄMISTEEMA 1: LIIKUNTA, URHEILU JA REITISTÖT

Nykytilanne

Taivalkosken kunnan tärkeimmät ulkoilu- ja virkistysalueet ovat Taivalvaaran hiihto- ja laskettelukeskus sekä Kylmäluoman retkeilyalue. Osia Syötteen kansallispuiston retkeilyalueesta sijoittuu Taivalkoskelle: Latva-Kortevaara-Kärppävaaran ja Pyhitys-Salmitunturi-Rääpysjärven alueet. Vetovoimaisia lomailu- ja ulkoilualueita ovat myös Kostonjärvi ja Jokijärvi-Tyräjärvi. Parhaita kalastusjokia ovat Iijoki, Kostonjoki ja Harjajoki.

Taivalvaaran lähivirkistysalue, pinta-alaltaan 230 ha, on perustettu Metsähallituksen päätöksellä 1999. Taivalvaaran lähivirkistysalueen hoito- ja käyttösuunnitelma 2004–2013 on laadittu vuonna 2004. Tavoitteena on koordinoida alueen toimintaa kokonaisvaltaisesti siten, että kaikki toimintamuodot huomioidaan. Hyvällä suunnittelulla ja ennakkoinnilla halutaan varmistaa edellytykset käytön suurenkin kasvuun. Metsiä hoidetaan niin, että ne säilyvät mahdollisimman viihtyisinä. Erityiskohde alueella on Kylmäperän lähteikkö, joka kuuluu Natura-2000 ohjelmaan. Kylmäoja on metsälain mukainen tärkeä elinympäristö. Turvakonalaus on kalastuksen ja muun virkistyskäytön kannalta tärkeä kohde.

Taivalvaaran korkein kohta on 278 mpy alatason ollessa Turvakonaluksessa 180–190 mpy. Taivalvaaran lakialue on kapea, vain noin 50 m. Maasto on kaikkialla erittäin kulutusherkkää. Alueella on useita, syviä suppia.

Hiihtokeskuksen rakentaminen on käynnistynyt 1950-luvulla. Rakennukset ja rakenteet ovat kunnan omistuksessa. Alueella on 6,5 km pituinen valaistu latu, 5 ja 10 km ladut, jotka liittyvät ampumaradan 15 km reittiin ja Porraslammien 25 km reittiin. Latujen varsilla on laavuja. Hotelli Herkon alueelta lähtee 5 km pituinen näköalapolku jonka alkupäässä on lasten satupolku. Reittien kunnossapidosta huolehtii kunnan liikuntatoimi.

Alueen maasto soveltuu hyvin mm. vaataviin suunnistuksen kilpailutapahtumiin. Alueella on maastopyöräilyreitit, jotka on viitoitettu linja-autoasemalta Kolmiloukolle, Ylimaalle, Pahkakurulle, Porraslammelle, Atsinkiin ja Iso-Syötteelle (45,5 km). Taivalvaaralla oleva moottorikelkkaura on yhteydessä Koillismaan ja Kainuun reitistöihin. Alue soveltuu myös maastoratsastukselle ja raviurheilulle.

Taivalkosken on rakennettu koskimelontarata, joka valmistui vuonna 2000. Se on suomalaisittain ainutlaatuinen kohde ja tarjoaa alan harrastajille erinomaiset, ympärivuotiset harjoittelu- ja kilpailumahdollisuudet keskellä kuntataajamaa.



Taivalvaaran laskettelurinnettä.

Tavoitteet

Kunnassa olevat seudulliset ja paikalliset virkistysalueet ja reitistöt ovat melko kattavat mutta kaipaavat kunnostusta ja markkinointia. Kunnan ja yrittäjien tulee monipuolistaa liikuntaan ja urheiluun liittyviä palveluita, jotta matkailu voi kasvaa ja matkailijamäärät lisääntyä. Liikuntapalveluihin panostamista tukee matkailun yleinen trendi, luontomatkailun kasvu. Liikunta on sidoksissa ympäröivän luonnon ja kulttuuriympäristön nähtävyyksiin.

Liikunta ja urheilu luonnossa edellyttää monipuolisia reitistöjä eri välineillä liikkujille. Reitteihin liittyviä ohjelmajärjestelyjä suunniteltaessa tulee huomioida päiväretket ja pidemmät vaellukset sekä etapit, joiden kautta kulku tapahtuu. Yksi matkailun trendi on lyhyiden lomien yleistyminen, joten matkailijoille tulee olla tarjolla lyhyitä reittejä ja etappeja. Pidemmät vaellusreitit mahdollistavat palvelujen tarjoamisen sellaisille matkailijoille, jotka voivat viipyä alueella kauemmin.

Matkailijalle elämykset ovat tärkeitä. Taivalkosken tuleekin panostaa elämyksellisyyteen pohjautuvan tarjonnan ja imagon luomiseen. Terveys- ja hyvinvointipalvelujen tuottaminen kuntoliikunnan ohella palvelee erityisesti ikääntyviä asiakkaita. Toimijoiden verkostoituminen palvelujen tuottamisessa on tärkeää, jotta matkailija saa mahdollisimman kattavat palvelut. Kansainvälisesti ajatellen suomalainen jokamiehen oikeus-periaate on ainutlaatuinen, ja sitä tulisi hyödyntää markkinoinnissa. Taivalkoskella elämyksiä tarjoavat mm. Taivalvaara-Iijoki-Repovaara aluekokonaisuuden maisemat ja etäämpänä olevat erämaat.

Tärkeä seikka matkailun kehittämisessä on kestävä kehitys. Matkailun tulee olla kestävällä pohjalla, mutta Taivalkoski voi puhtaan luontonsa ansiosta hyötyä kehityksen suunnasta muutenkin. Ekologinen matkailu on kansainvälisesti nouseva trendi. Taivalkoski voisi panostaa asiaan nyt, ja liittyä esimerkiksi kestävästä kehityksestä suosivien matkanjärjestäjien kumppaniksi. Tällä hetkellä Taivalkoski on puhdas ja ekologisiin seikkoihin huomion kiinnittäminen on helppoa. Lisäksi trendin ollessa vielä uusi on mukaan pääseminen helpompaa kuin sitten, kun kilpailu tälläkin saralla kiristyy. Kestävä kehitys on huomioitava Taivalkoskella joka tapauksessa, mikäli nykyiset matkailun vetovoimatekijät halutaan säilyttää. Kestävän kehityksen huomioinnissa on jo esimerkkejä, mm. Espanjan Andaluciassa. Esimerkkejä kannattaa käyttää toiminnan suunnittelussa.

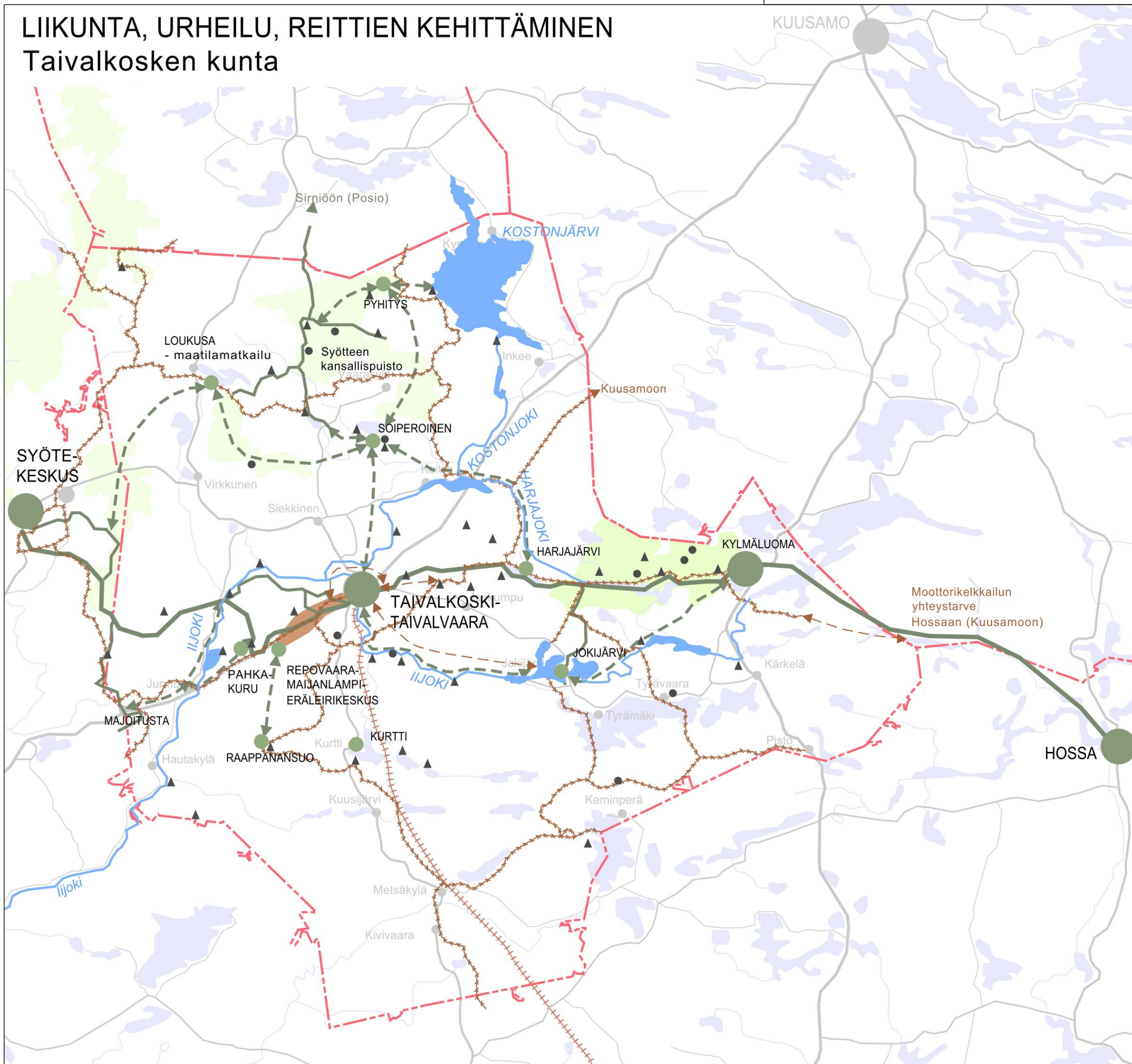
Liikunnan ja urheilun markkinoinnissa tulee hyödyntää Taivalkosken lumivarmuutta, jota voidaan hyödyntää mm. eri talvilajien harjoitteluryhmien houkuttelussa alueelle. Tätä varten tulee palveluiden ja olosuhteiden olla kunnossa. Tärkeää olisi kehittää harjoitus- ja valmennuskeskuskonseptia osana matkailun kehittämistä.



Iijoen rantaa.

LIIKUNTA, URHEILU, REITTIEHITTÄMINEN

Taivalkosken kunta



VIRKISTYS JA REITISTÖT:

- Vaellus- ja ulkoilureitti, seudullinen / paikallinen
Pääreitti Syöte-Taivalvaara-Hossa
- Reitin yhteystarve
- Seudullisesti merkittävä retkeily- ja ulkoilukohte - markkinointitoimenpiteet ja opastuksen kehittäminen
- kohteiden välisten yhteyksien parantaminen
- Paikallisesti merkittävä kohde
- kehittäminen yrittäjien päävastuulla
- Vuokrakämpä, varaus-, päivä- tai autiotupa
- Laavu tai kota
- Vene- ja kalasatama

Pysähtymis- ja yöpymispaikkoja tulee lisätä reittien varrella sopivin välimatkoin (10 km) siten, että mahdollistetaan lyhyet päiväretket sekä pidempi vaeltaminen

Tärkeää on myös:

- reitistöjen yhteiskäyttömahdollisuuksien lisääminen (mm. moottorikelkkareittien käyttö mönkijä- ja maastopyöräilyreitteinä kesällä)
- reitistöjen monipuolisuus (mm. vaelluksen ja melonnan yhdistäminen)
- lijoen ja muiden vesistöjen ylitys
- opastuksen suunnittelu, kunnan opaskarttojen päivitys

Kartalla esitetty yleiset reitit, lisäksi yrittäjillä on tarvetta paikallisille, lyhyille reiteille, joita ei näydetä tässä mittakaavassa (osa näistä jo olemassa):

- Jokijärven yrittäjät
- Kylmäluoman yrittäjät
- Hevostallit ja ratsutilat
- Finn-Jann Huskyfarmi (Raappanansuo)
- Taivalkosken Kurko Oy (Kurtti)

- Moottoriturheilualue
- alueelle tulee tehdä tarkempi suunnitelma, joka sisältää motocrossin, mönkijäajon, moottorikelkkailun, maastoajon harjoitteluradan, pienlentokentän, paintball-alueen yms.
- suunnitelmassa tulee huomioida myös taukopaikat
- Eräleirikuksessa voidaan järjestää esim. maanpuolustukseen liittyviä tai muita leirejä

- Moottorikelkkareitti
- Reitin yhteystarve
- reittien kehittäminen pysähdyspaikkoineen
- kehäreitti taajaman ympärille
- yhteystarpeet keskusta-Jokijärvi
- reittien ja kohteiden opastus ja markkinointi
- reittien ohjaaminen keskustan palveluihin

VESISTÖJEN VIRKISTYSKÄYTTÖ:

- Kalastus-, melonta- ja veneilyalue
- Kostonjärvi ja -joki, Harjajärvi sekä Iijoki
- ohjelmalvelujen ja opastuksen kehittäminen
- kalastusmahdollisuuksien opastus ja markkinointi
- melonta- ja veneilyreittien kehittäminen ja markkinointi
- rantojen kulkumahdollisuuksien kehittäminen
- tauko- ja majoituspalvelujen lisääminen
- savotta- ja uittoperinteen esittely

Kehittämistoimenpiteet

Liikunta ja urheilu vaativat seuraavia kehittämistoimenpiteitä:

I	Reitistösuunnittelu koko kunnan alueelle
II	Taivalvaara-Repovaaran urheilualueiden ja reitistöjen suunnittelu ja parantaminen
III	Koskimelontakeskuksen kehittäminen, jokisoudun ja -melonnan kehittäminen
IV	Kalastuksen tuotteistaminen

I Reitistösuunnittelu	Toteuttaja	Aikataulu	Kustannus
Reitistöjen opastus - Taivalvaaran alueen opasteiden uusiminen - kunnan opaskartan päivitys - sauvakävelyreitit merkintä	kunta, Ympäristökeskus kunta yrittäjät, kunta, Ympäristökeskus	2007–2008 2007–2008 2007–2008	
Seudulliset pääreitit - Syöte – Taivalvaara – Hossa eli ”Revontulireitti” - Iijoen ylitys Jurmuun: riippusilta, kapulalossi - taukopaikkojen ja kämppien lisääminen ja kehittäminen, opasteet - lyhyemmät päiväreitit nähtävyyksille (taajamassa) - moottorikelkkareitiltä pääsy kuntakeskukseen	Metsähallitus Metsähallitus yrittäjät kunta kunta / yrittäjät	2007- 2007- tarvittaessa 2008- 2007-	
Repovaaran moottoriurheilualue / retkeilyalue, reittien yhteiskäytön suunnittelu: - mönkijäreitit, moottorikelkkareitit, koirasafarit - armeijan ajoharjoitusalue, motocross monttu - ampumarata - ratsastus- ja hevosajelureitit, porosafarit - maastopyöräilyreitit, patikointireitit	Kunta, Metsähallitus, Puolustusvoimat ja yrittäjät	2007-	
Taivalvaara-Iijoki - ulkoilureitti Taivalvaara- Kylmäperä- Turvakonalaus - kalastus- /ulkoilureitti Turvakonalaus- koskikeskus - Kuulampi-Hirsikangas-urheilukenttäalue, kuntorata - ohjattujen safariryhmien uusi tulo- ja lähtöalue	Taivalkosken kunta ja yrittäjät	2007- 2008 käyttö	
Yhteydet keskustasta - ulkoilijoiden opastus Taivalvaaralta keskustaan - Koskimelontakeskus- Kaakkurilampi -> Jokijärvi - Isokoste-Jakkilanmäki-Kotivaara-Siikalampi	Taivalkosken kunta ja yrittäjät	2007–2008	
Soutu- ja melontareitit, etapit - koskimelontakeskus-Iijoen kosket - soutu-reitti Jokijärvi-Taivalkoski - Iijoen muut alueet	Taivalkosken kunta, naapurikunnat, yrittäjät	2008	

Taivalkoskella tarvitaan kokonaisnäkemystä reitistöistä, ns. sateenvarjohanke, johon on koottuna kaikki kunnan reitit ja niihin liittyvät palvelut. Reitistöjen tulee olla opastettuja ja markkinoituja. Tähän tavoitteeseen ollaan pureutumassa kunnan hallinnoimassa hankkeessa, joissa tarkistetaan, kunnostetaan ja uudistetaan Taivalvaaran alueen opasteet sekä päivitetään kunnan opaskartta. Yrittäjät suunnittelevat sauvakävelyreitit merkinnän uusimista, kunta toteuttaa myös tämän reitin merkitsemisen. Kunnan tulee tehdä yhdessä Metsähallituksen kanssa selvitys ja analyysi reittien sijainnista, kehittämistarpeista ja lyhyiden reittien rakentamisesta sekä kustannuksista ja vastuista esim. ylläpidossa. Kaikki toimijat ja toiminnot tulee saada mukaan projektiin. Pääperiaate on, että kunta vastaa pitkistä reiteistä, toimijat lyhyistä rengasreiteistä kohteidensa lähellä. Reiteistä tulee aina keskustella Metsähallituksen ja alueen muiden maanomistajien kanssa.



Sauvakävelypuistosta.

Taivalkosken seudullinen pääreitistö kaipaa täydennystä ja kunnostusta. Kehittämisessä ovat mukana Taivalkosken kunta ja Metsähallitus. Pääreitti on seudullinen yhteys välillä Syöte-Hossa. Taivalkoskella reitti yhdistää Syötteen kansallispuiston, Taivalkosken keskustan ja Kylmäluoman alueen. Pääreitit varrelle tarvitaan taukopaikkoja, sekä laavuja että yöpymispaikkoja. Näistä suuren osan tulee olla kaikille avoimia autiotupia, mutta osa voi olla ohjelmapalveluyrittäjien käytössä. Taivalkosken keskustan jälkeen Syötteen suuntaan mentäessä tulee suunnitella Iijoen ylitys Jurmussa esimerkiksi riippusillalla tai lossilla. Lisäksi reitiltä tulee erottaa rengasreitti Taivalkosken keskustasta Pahkakurulle ja Iijoen rannan maisema-alueille.

Rengasreitiltä olisi yöpymismahdollisuus Ooka-Stopissa. Lisäksi yrittäjät voivat liittää pääreittiin lyhyempiä ns. päiväreittejä. Lyhyet reitit voivat olla joko kahden kohteen välisiä etappeja pidemmällä reitillä, tai sitten lyhyitä rengasreittejä jonkin toimijan tai kohteen lähellä. Rengasreittejä tulee tehdä myös muualle kuntaan, osoitetut yhteystarpeet mahdollistavat rengasreitit. Reitit voidaan toteuttaa myös eri välinein kuljettavina (esimerkiksi ensin patikoiden, osan matkaa meloen).

Vaellusreitien lisäksi tulee kehittää kunnan läpi johtavaa, virallista moottorikelkkareittiä, joka poikkeaa kuntakeskukseen. Vaikka reitin sovittaminen rakennettuun kuntakeskukseen on hankala, tulisi moottorikelkkailijat saada kuntakeskuksen palvelujen käyttäjiksi. Myös muiden reittien käyttäjät tulisi ohjata kuntakeskukseen. Keskustan laidalle ollaan rakentamassa liikennepalveluasemaa, joka olisi luonnollinen etappi. Taivalkosken keskustasta tarvitaan rengasreitti Jokijärvelle.

Tämän lisäksi alueelle tarvitaan ohjatuille safariryhmille reitistö. Keskustan läheisyydessä ja Taivalvaaran alueella ryhmät eivät pysty käyttämään yleisiä reittejä, vaan tarvitsevat omat erilliset linjat sekä turvallisen lähtöalueen. Opastetut retket tarvitsevat rengasreittejä, jotka voivat etäämmällä keskustasta liittyä yleisiin reitteihin. Koirasafareille tarvitaan 1-3 kilometrin rengasreitti, jonka yhteydessä on pysähdys- ja tulentekopaikka. Pidemmät safarit voivat lähteä Raappanansuolta. Kaikkien safariretkien (koiravaljakko-, moottorikelkka- ja muut safarit) lähtöalueeksi sopisi esimerkiksi Taivalvaaran länsireunalla oleva soraomonttu tai joku muu kohde (esim. Kolmikoukko). Alueen tulee olla tarpeeksi laaja ja korkeuserojen pieniä. Lähtöalueelle voitaisiin kehittää muutakin ohjelmaa, esimerkiksi pulkalla laskua, poroajelua ja kota. Näin muodostuisi ns. Talvipuhamaa-alue. Taivalkoskella toimijoita on rajallinen määrä, joten ohjatut retket sopivat pienelle alueelle, ja voivat keskenään koordinoita aikatauluja.

Myös rautatiealueen reittikäyttöä voitaisiin miettiä, koska alueella ei ole tällä hetkellä junaliikennettä. Tosin maakuntakaavassa on nostettu vanhan, Kuusamoon suuntaavan kenttäradan pohja mahdolliseksi matkailukohteeksi ja ratayhteyden jatkamista Kuusamon on esitetty joissakin visioissa.



Taivalvaara.

Reittien yhteiskäytön suunnittelussa tulisi käyttää yrittäjien lisäksi ulkopuolisia asiantuntijoita. Moottorikelkkareitit voivat kesällä palvella mönkijöitä ja maastopyöräilijöitä. Taivalkoskelle on aiemmin tehty suunnitelma Repovaaraan, jossa alueelle osoitettiin pääosin moottoriurheilualueita (talvella moottorikelkat, kesällä mm. mönkijät ja moto-cross). Lisäksi alueelle kaavailtiin hevosreittejä ja pitkiä hiihtoreittejä. Repovaaran ja Maijanlammen alueen sekä Taivalvaaran lähialueiden suunnittelussa tulee kuulla Puolustusvoimia, jolla on toimintaa kaikilla kyseisillä alueilla.

Moottorikelkkareitit tulisi saada pääosin pois metsäautoteiltä. Hiljaiset toiminnot ohjataan lijoen rantaan. Lijoen ranta-alueille, Taivalvaaralta Turvakonaluksen kautta koskikeskukseen, kehitetään kulttuuripolku / retkeilyreitti / luontopolku. Lijoen rantaan on rakennettu lintutorni, joka otetaan käyttöön 2008. Tornille tulee tehdä yhteys tältä uudelta pääreitiltä. Reitin varrella voidaan esimerkiksi esitellä uitto- ja savottaperinnettä sekä muuta alueen historiaa. Turvakonalukseen rakennetaan venevalkama ja tulipaikka (kota, laavu) reitin varteen kohtaan, johon pääsee olevaa tieverkkoa pitkin. Tämä mahdollistaa koskimelontakeskuksesta lähtevän, lyhyen soutu tai melontaohjelman palvelun järjestämisen.

Vesistöreittien suunnittelussa tulee huomioida alkanut Ijoki3-hanke. Lijoen rannoille tarvitaan pysähtymispaikkoja sekä yleiseen käyttöön että ohjatuille retkille. Alueella olisi luontevaa kehittää myös poromatkailua, mm. safareita. Yhtenä luontevana etappina sekä maalla että vesistöissä kulkeville reiteille olisi eräleirikeskus syrjempänä Ijokivarressa, jossa voitaisiin kehittää toimintana esimerkiksi isä-poika -eräleirejä.

II Taivalvaaran-Repovaaran liikunta- ja urheilualueiden kehittäminen	Toteuttaja	Aikataulu	Kustannus
- hiihtostadionin rakentaminen ylätasanteelle - safarien lähtöalue, pulkkamäki yms. (Talvipuuhamaa)	Taivalkosken kunta ja yrittäjät	2008-2008-	
- rinnelaitteiden ja -välineiden investointisuunnitelma - rinteiden lumilautailuosuhteiden kehittäminen - ylä- ja ala-aseman yhteyksien parantaminen - mäkihypyn olosuhteiden kehittäminen - yhteistyö, harjoitusryhmien palvelut		2007-2008 2008 2008	
- maisemavaurioiden korjaaminen, jyrkkien rinteiden sitominen ja kattaminen	Taivalkosken kunta, Ympäristökeskus	2008-	147 000 €
- hotellin viereisen leikki- ja pelikenttäpuiston suunnitelmien tarkentaminen ja rakentaminen (Kesäpuuhamaa)	Taivalkosken kunta, EU-rahoitus	2008-	40 000 €
- seikkailupaikkojen kehittäminen - Repovaaran yhdistys kehäreitillä (Jurmu-Ijokivarsi liittyen olevaan reittiin)		2007-2008 2008-	



Taivalvaaran hiihtomaja keväällä 2008.

Taivalkosken talvimatkailun kehittämisen ja kasvattamisen kivijalka on Taivalvaara, jonka hiihtolatuksen, laskettelurinteiden ja hyppymäkien huolto- ja taukotilojen tulee olla kunnossa. Rinnelaitteet ja -välineet tulee pitää jatkuvasti ajantasaisina, mm. huomioiden lumilautailijoiden ja muiden erityisiä harjoitusoloja kaipaavien tarpeet.

Taivalvaaran alueidenkäyttöön liittyy tarkempi reitistöjen suunnittelu, joka on tehtävä urheiluseurojen, matkailuyrittäjien ja maankäytön suunnittelijan yhteistyönä (asemakaavaprosessi) onnistuneen lopputuloksen aikaansaamiseksi. Reitistöt tulevat sijaitsemaan pienellä alueella lähekkäin, ja jokaiselle kulkumuodolle tulee saada väylä, jolla on tarpeellinen leveys ja muut kulkumuodon rajoitteet huomioitu. Lähireitit liittyvät kunnan laajempiin reitistöihin, jotka on esitelty edellisessä kohdassa. Taivalvaaran ala-asemalla reitistöjen ja muiden toimintojen yhteensovittaminen on erityisen tärkeää. Reitistöt ovat kiireellisiä ja nopeinta toimintaa vaativa kehittämiskohde.

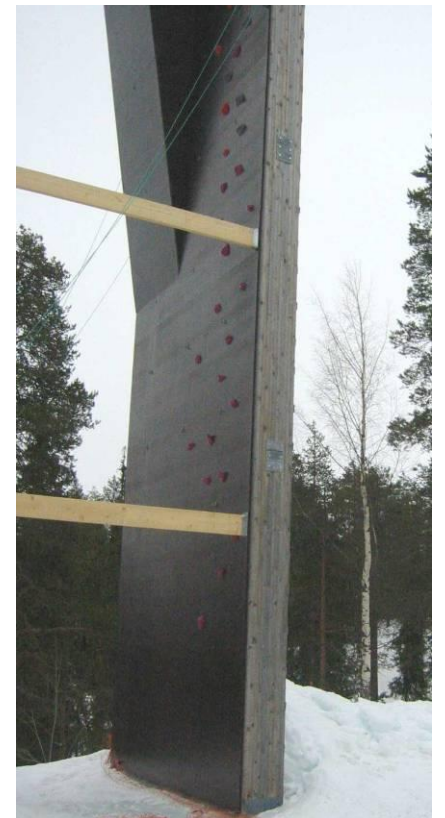
Mäkihypyn osalta Taivalkoski on erinomainen harrastus- ja harjoittelupaikka, jossa on jo vuosikymmenien ajan käynyt harjoitteluryhmiä sekä kotimaasta että ulkomailta. Taivalkosken tulisi tehdä enemmän yhteistyötä mm. Kuusamon kanssa, jotta alueelle saataisiin houkutelua vielä enemmän urheilijaryhmiä harjoitusleireille. Mäkihypyalueiden lisäksi vetovoimatekijöitä ovat hyvät palvelu- ja majoitustilat sekä muut harrastusalueet. Uusi hiihtomaja valmistui 2006.

Alueelle tarvitaan uusi hiihtostadion, joka nykyisin on sijoitettu etäälle Taivalvaaran ala-asemasta. Alueen pitäisi olla lähempänä hiihtomajaa, jotta kaikki toimijat olisivat vierekkäin ja sama huoltopiste palvelisi kaikkia talvilajien harrastajia. Maisemallisesti ja toiminnallisesti sopivin paikka stadionille on hiihtomajan vierellä.

Ala- ja yläaseman yhteyksiä tulee kehittää, vaikka erittäin jyrkkä rinne tekeekin asian vaikeaksi. Tulevaisuudessa voidaan miettiä radikaalimpia vaihtoehtoja, kuten gondoli-hissiä.

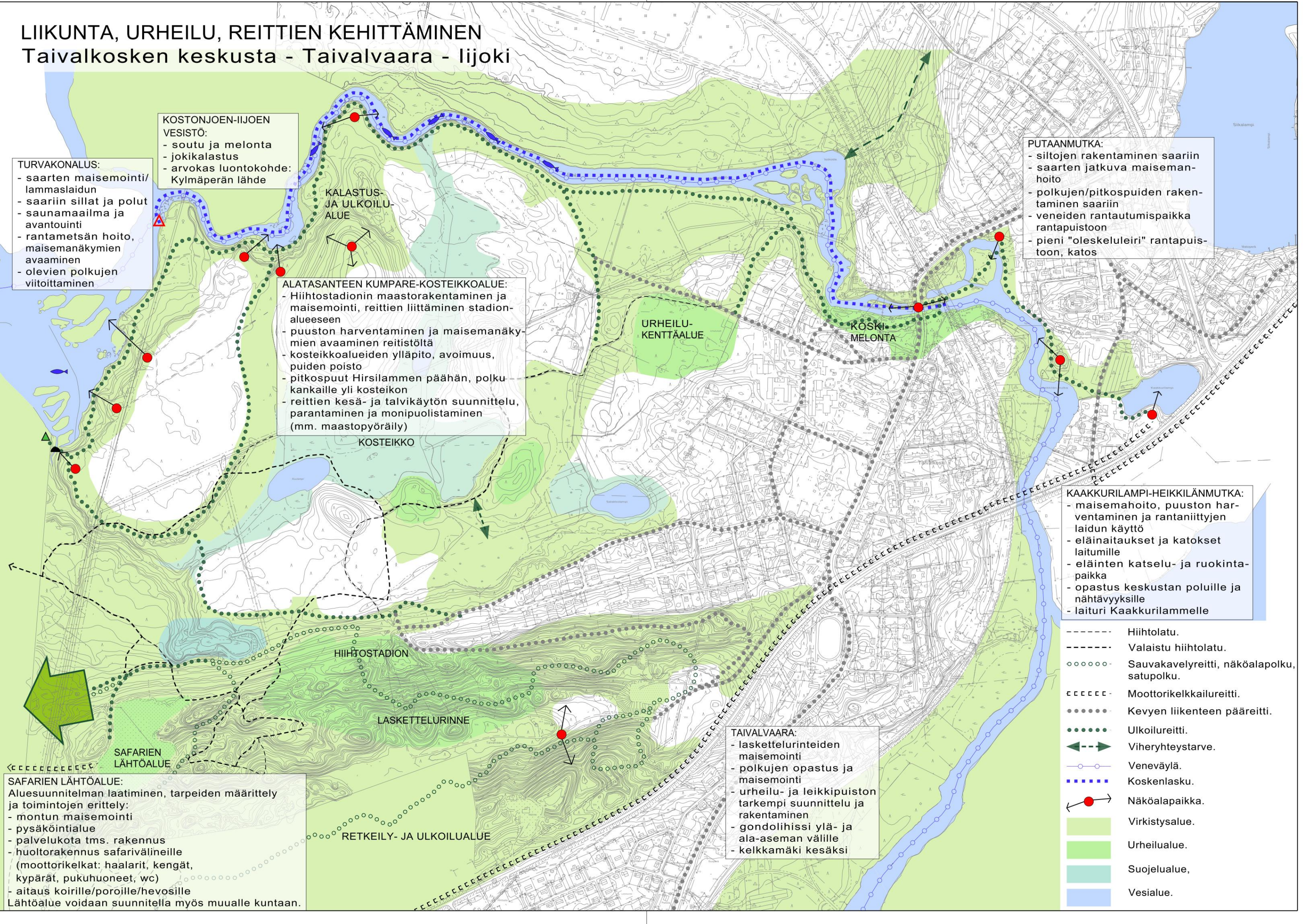
Maisemavaurioiden korjaamiseksi, jyrkkien rinteiden sitomiseksi ja kattamiseksi on saatu hankerahoitus kahdeksi vuodeksi. Työt on jo aloitettu. Hankkeeseen kuuluu mm. hiihtokeskuksen ala-aseman maisemointia. Lisäksi Taivalvaaralle, hotelli Herkon vieressä olevaan soraomonttuun on olemassa yleissuunnitelma, jota päivitetään. Pui-
stoon on suunniteltu mm. peli- ja leikkikenttiä, huoltorakennus, puistoistutuksia ja vesiaihe. Tämä ns. Kesäpuuhamaa on kesäinen vastine "Talvipuuhamaalta".

Seikkailumatkailu on nouseva ala, johon Taivalkoskella on jo panostettu rakentamalla hyppymäkeen kiipeilyseinä ja lijoelle koskimelontarata.



Kiipeilyseinä Taivalvaaralla.

LIIKUNTA, URHEILU, REITTIIEN KEHITTÄMINEN Taivalkosken keskusta - Taivalvaara - Iijoki



TURVAKONALUS:

- saarten maisemointi/ lammaslaidun
- saariin sillat ja polut
- saunamaailma ja avantouinti
- rantametsän hoito, maisemanäkymien avaaminen
- olevien polkujen viitoittaminen

KOSTONJOEN-IIJOEN VESISTÖ:

- soutu ja melonta
- jokikalastus
- arvokas luontokohde: Kylmäperän lähde

KALASTUS- JA ULKOILU-ALUE

ALATASANTEEN KUMPARE-KOSTEIKKOALUE:

- Hiihtostadionin maastorakentaminen ja maisemointi, reittien liittäminen stadion-alueeseen
- puuston harventaminen ja maisemanäkymien avaaminen reitistöltä
- kosteikkoalueiden ylläpito, avoimuus, puiden poisto
- pitkospuut Hirsilammen päähän, polku kankaille yli kosteikon
- reittien kesä- ja talvikäytön suunnittelu, parantaminen ja monipuolistaminen (mm. maastopyöräily)

KOSTEIKKO

URHEILU-KENTTÄALUE

KOSKI-MELONTA

PUTAANMUTKA:

- siltojen rakentaminen saariin
- saarten jatkuva maisemanhoito
- polkujen/pitkospuiden rakentaminen saariin
- veneiden rantautumispaikka rantapuistoon
- pieni "oleskeluleiri" rantapuistoon, katos

KAKKURILAMPI-HEIKKILÄNMUTKA:

- maisemahoito, puuston harventaminen ja rantaniittyjen laidun käyttö
- eläinaitaukset ja katokset laitumille
- eläinten katselu- ja ruokinta-paikka
- opastus keskustan poluille ja nähtävyyksille
- laiturit Kaakkurilammelle

TAIVALVAARA:

- laskettelurinteiden maisemointi
- polkujen opastus ja maisemointi
- urheilu- ja leikkipuiston tarkempi suunnittelu ja rakentaminen
- gondoli-hissi ylä- ja ala-aseman välille
- kelkkamäki kesäksi

SAFARIEN LÄHTÖALUE:

Aluesuunnitelman laatiminen, tarpeiden määrittely ja toimintojen erittely:

- montun maisemointi
- pysäköintialue
- palvelukota tms. rakennus
- huoltorakennus safarivälineille (moottorikelkat: haalarit, kengät, kypärät, pukuhuoneet, wc)
- aitaus koirille/poroille/hevosille

Lähtöalue voidaan suunnitella myös muualle kuntaan.

- Hiihtolatu.
- Valaistu hiihtolatu.
- o o o o o Sauvakavelyreitti, näköalapolku, satupolku.
- c c c c c Moottorikelkkailureitti.
- Kevyen liikenteen pääreitti.
- Ulkoilureitti.
- ←---→ Viheryhteystarve.
- Veneväylä.
- Koskenlasku.
- ←●→ Näköalapaikka.
- Virkestysalue.
- Urheilualue.
- Suojelualue.
- Vesialue.

Koskimelontakeskus sijaitsee keskellä Taivalkosken taajamaa. Keskusta tulee kehittää ja tehdä vielä tunnetumaksi alan harrastajien keskuudessa, jotta se saataisiin tehokkaaseen käyttöön. Keskukseen tulee kuitenkin houkutella myös muita kävijöitä, esim. katsomaan melomista kahvikupin ääreen. Koski luo hienot maisemalliset puitteet alueelle. Keskukseen on tekeillä esiintymiskatos, minkä lisäksi virkistytymiseen voidaan hyödyntää läheisiä Putaanmutkan ja Isokosteen saaria, lijoen siltoja sekä vanhaa myllyä. Myllyyn ja sen läheisille alueille tulisi kehittää toimintaa, esimerkiksi kahvila- ja majoitustoimintaa tai ohjelmapalveluja. Koskimelontakeskuksessa voitaisiin järjestää kulttuuritapahtumia, jotka houkuttelevat paikalle myös melontaa harrastamattomia. Koskimelontakeskukseen voitaisiin rakentaa lisäksi mm. köysirata (siltojen välille).



Koskimelontakeskuksen avantouintipaikka..

Koskimelontakeskuksen puitteet ovat yleisesti ottaen kunnossa, sillä keskus on toteutettu suunnitelmien mukaan niin, että myös tapahtumien järjestäminen on mahdollista. Tapahtumien järjestämiseen tarvittaisiin kuitenkin yrittäjä. Keskuksessa on talvella avantouintipaikka. Avantouinnin kehittämiseksi tarvittaisiin myös tapahtumien järjestämistä.

Koskimelontakeskuksen kalastusmahdollisuudet ovat myös merkittävät. Kunnassa yleensäkin tulisi kehittää koskikalastusmahdollisuuksia. Tämä kalastuksen muoto on vaativa, ja tarvitsee alaa harrastamattomille opastusta. Taivalkoskella on useita paikkoja, jossa tätä voidaan harrastaa puhtaassa luonnossa erämaisissa olosuhteissa.



Koskimelontakeskuksen ympäristöä.

IV Kalastuksen tuotteistaminen

Taivalkoskella on useita kalastuskohteita, joiden käyttöä ja markkinointia tulee kehittää. Yleensäkin Suomessa kalastuksen tuotteistaminen on vielä lapsenkengissä, joten asiaan tulisi kiinnittää huomiota. Kaikki matkailijat eivät välttämättä osaa kalastaa itsenäisesti, tähänkin tulisi kehittää palveluita.

Taivalkoskella matkailussa tulisi hyödyntää alueen ammattikalastajien asiantuntemusta. Alueen melontareitit ja yleiset kalastuspaikat tulisi merkitä kartoille ja opastaa näin kalastusmahdollisuuksia oma-toimimatkailijoille. Hyviä kohteita ovat mm. Kostonjoki ja -järvi (Kostonjoki on hyvä perhojoki), Iijoki, Jokijärvi, Harjajoki, kosket (koskimelontakeskus yllä, mutta myös kunnan muut luontokohteet) sekä keskusta, johon tarvitaan veneiden vesillelaskupaikat kosken ylä- ja alapuolelle.

Keskustassa luontevia vesillelaskupaikkoja ovat Putaanmutka ja kosken alla Isokoste. Ensimmäinen rantautumispaikka alajuoksulla, Iijoen rannassa on Turvakonalus, johon pääsee maitse olevaa metsätietä pitkin. Näiden etappien väli on sopivan mittainen jokikalastajille ja melojille.

III Koskimelontakeskuksen kehittäminen	Toteuttaja	Aikataulu	Kustannus
<ul style="list-style-type: none"> - tapahtumat: juhlat, kilpailut, kurssit - melomista harrastamattomien palvelut - avantouintiharrastuksen kehittäminen - koskikalastuksen kehittäminen 	Taivalkosken kunta ja yrittäjät	2008-	



Silta ja vanha mylly Koskimelontakeskuksen vieressä.

KEHITTÄMISTEEMA 2: KULTTUURI

Nykytilanne

Taivalkosken kulttuuripalvelut ja tapahtumat keskittyvät kirkonkylään ja Jokijärvelle, joka on kirjailija Kalle Päätalon kotikylä. Päätalon koti sijaitsi Jokijärven rannalla Kallioniemessä, joka on Taivalkosken tärkein käyntikohde yli 10 000 vierailijallaan vuosittain. Jokijärvelle on rakennettu kesäteatteri vuonna 2006. Päätalon henkilökohtainen kirjasto ja arkisto on siirretty Koillismaakeskukseen, jossa tutkijat voivat tutustua aineistoon.

Kulttuuritapahtumista merkittävimmät ovat vuosittain pidettävät Päätalopäivät heinäkuussa ja satukirjoituskilpailu nuorille syyskuun – tulokset julkistetaan lokakuussa Sadun päivänä. Heinäkuussa on liijoki -soututapahtuma, jolla juhlistetaan koskiensuojelulla suojeltua, vapaata vesistöjaksoa.

Rakennetun ympäristön ykkösluokan arvokohde on Jalavan vanha kauppakartano, joka on erityinen, valtakunnallisestikin arvokas kulttuurikohde. Alueella on myös muita arvokkaita ja näyttäviä rakennuskohteita, mm. Karvosen kauppakartano kirkko ja kotiseutumuseo. Näitä kehittämällä alueen kulttuurihistoriaa voidaan tuoda esiin.

Tavoitteet

Kulttuurimatkailu on tulevaisuuden kasvava trendi, johon Taivalkoskella on hyvät edellytykset. Taivalkoskella on Koillismaan kulttuurin vetovastuu, johon liittyy kulttuuriyksikön kehittäminen toiminnalliseksi ”hermokeskukseksi”. Koillismaan kulttuurin keskeinen ja valtakunnallisesti näkyvin tekijä on kirjailija Kalle Päätalon tuotanto, kirjasarja Iijokivarren elämästä 1900-luvun alkupuolelta. Kulttuurin elinvoimaisuuden vahvistamiseksi tulisi järjestää vuosittain Koillismaan kulttuurin teemapäivät. Kirjallisuuden lisäksi muitakin kulttuurialoja tulee edistää.

Ympäristökeskuksen seuraavalla rahoituskaudella (2007–2013) rakennettuun kulttuurinympäristöön liittyvät arvot ja kulttuurikohteiden tuotteistaminen ovat korostetusti esillä. Hallitusohjelmassa (2007) taas on esillä ruokakulttuuri. Tähän liittyisivät riista, keräilytuotteet ja paikalliset erikoisuudet.

Taivalkosken kannattaa hyödyntää yhteistyötä lähialueiden kanssa niin, että aluetta markkinoidaan erityisenä kulttuurikohteena esimerkiksi Oulun ja Kuusamon kävijöille.

Kehittämistoimenpiteet

Kulttuurin osalta tavoitteisiin päästään seuraavien hankekokonaisuuksien kautta:

I	Kulttuuriyksikön kehittäminen sisältäen Kalle Päätalon näyttelyn ja arkistotilan
II	Taajaman kulttuuriympäristön vetovoimaisuus, rakennuskulttuurin esittely ja kunnostus, tarinoiden tapahtumapaikat
III	Elokuvatuotanto, Koillismaan historia ja kulttuuriperintö
IV	Kulttuurikohteiden kehittäminen / savotta- ja uittomuseo, kauppakartanot, kesti-kievarit, kenttäratakeskus
V	Teematapahtumat

I Kulttuuriyksikön kehittäminen sisältäen Kalle Päätalon näyttelyn ja arkistotilan	Toteuttaja	Aikataulu	Kustannus
Kehittämistoimet - koulukeskuksen tilojen kunnostus kulttuuritaloksi - Päätalon tuotteistus / historian tuotteistus - metsätyökulttuurin ja savottaperinteen näyttely - taiteilijoiden töiden esittely, näyttelytilat: kuvataide, kirjallisuus, näyttämötaide, musiikki, tanssi - nuorisokulttuuri, harrastukset ja visiot, elokuvat, videot, äänitteet (”Taivalwood”) - työtiloja kulttuurintekijöille ja harrastajille - yhteys koskikeskukseen ja lijoen kulttuuripolulle (perinnekalastus, -metsästys, keräily, saunasaaret) - ruokaperinne	Taivalkosken kunta Taivalkosken kunta kunta ja yrittäjät, Metsähallitus kunta ja yrittäjät kunta ja yrittäjät	2008-	

Kulttuuriominaisuuksilla on tarkoituksena siirtää kulttuuriyksikkö nykyisestä hotellin tiloista Taivalkosken koulun tiloihin kirjaston läheisyyteen. Hankkeeseen liittyy koulun piha-alueen kehittämis- ja kunnostustyöt sekä yhteyspolun rakentaminen lijoen rantaan. Kulttuuriyksikköön tulee sijoittumaan kunnan kirjasto ja lukusali, Kalle Päätalon näyttely ja arkisto, tutkijahuoneita, näyttelyhuoneita kuvataiteelle sekä auditorio, jossa voidaan pitää musiikki-, tanssi- ja näytelmäesityksiä sekä näyttää elokuvia. Lisäksi kulttuurikeskuksessa voisi olla työ- ja harrastustiloja taiteilijoille ja nuorisolle sekä kansalaisopiston harrastuspiireille. Kahvilapalvelut, perinneruokia valmistava pitopalveluyritys sekä eri alojen käsityöläiset ovat myös sopivia toimijoita kulttuuritaloon.

Alueella on nähtävyyksiä, joiden voidaan olettaa kiinnostavan sekä varttuneempaa väestöä että nuoria. Päätalon maisemat sekä savotta- ja metsätyökulttuuri antavat aiheita kehittää toiminnallista kulttuurimatkailua. Esimerkkeinä kehittämistoimista voisivat olla työhuoneen kehittäminen, vaihtuvat näyttelyt, ”pienoiskylä” Saijassa sekä savotta- ja uittomuseo. Jokijärven yksityistä uittomuseota voidaan hyödyntää. Metsätyö- ja savottakulttuuriin liittyvät laitteet ja kämpät voitaisiin hyödyntää lijoen savottaperinteen esittelyssä mm. Harjajärvellä. Kulttuuritapahtumia ja nähtävyyksiä voidaan esitellä sekä Taivalkosken keskustassa että Saijan alueella ja Päätalon kotimaisemissa Jokijärvellä ja Kallioniemessä. Päätalokonseptiin voisi kuulua esimerkiksi ”aikamatkat” Päätalon ajan elämään, kirjojen tapahtumien esittäminen teemapäivillä. Sopivia tapahtumapaikkoja ovat Päätalon Kallioniemen lisäksi keskustan kohteet, mm. Jalavan kauppa. Metsätyökulttuuriin vanhoja työmenetelmiä voidaan esitellä luontopolulla ja ulkoilmamuseossa järjestettävissä tilaisuuksissa ja kohteissa. Näin voitaisiin saada erityisesti nuoria kiinnostumaan Päätalon tuotannosta ja sitä kautta koillismaalaisesta lähihistoriasta.

Kulttuurin saralla on mahdollista toteuttaa teemalomia ja tuotteistaa elämyksiä. Päätaloon liittyen on kesätapahtuma, kirjallisuusviikko, mutta olisi hyvä saada myös suurempi talvitapahtuma, ”kulttuurin savottaviikko”. Kuukausittaiset teemat kulttuuriyksikössä lisäisivät kulttuurin paikallisten käyttäjien ja tuottajien määrää ja ovat myös matkailijoita houkuttelevia lisäpalveluja.

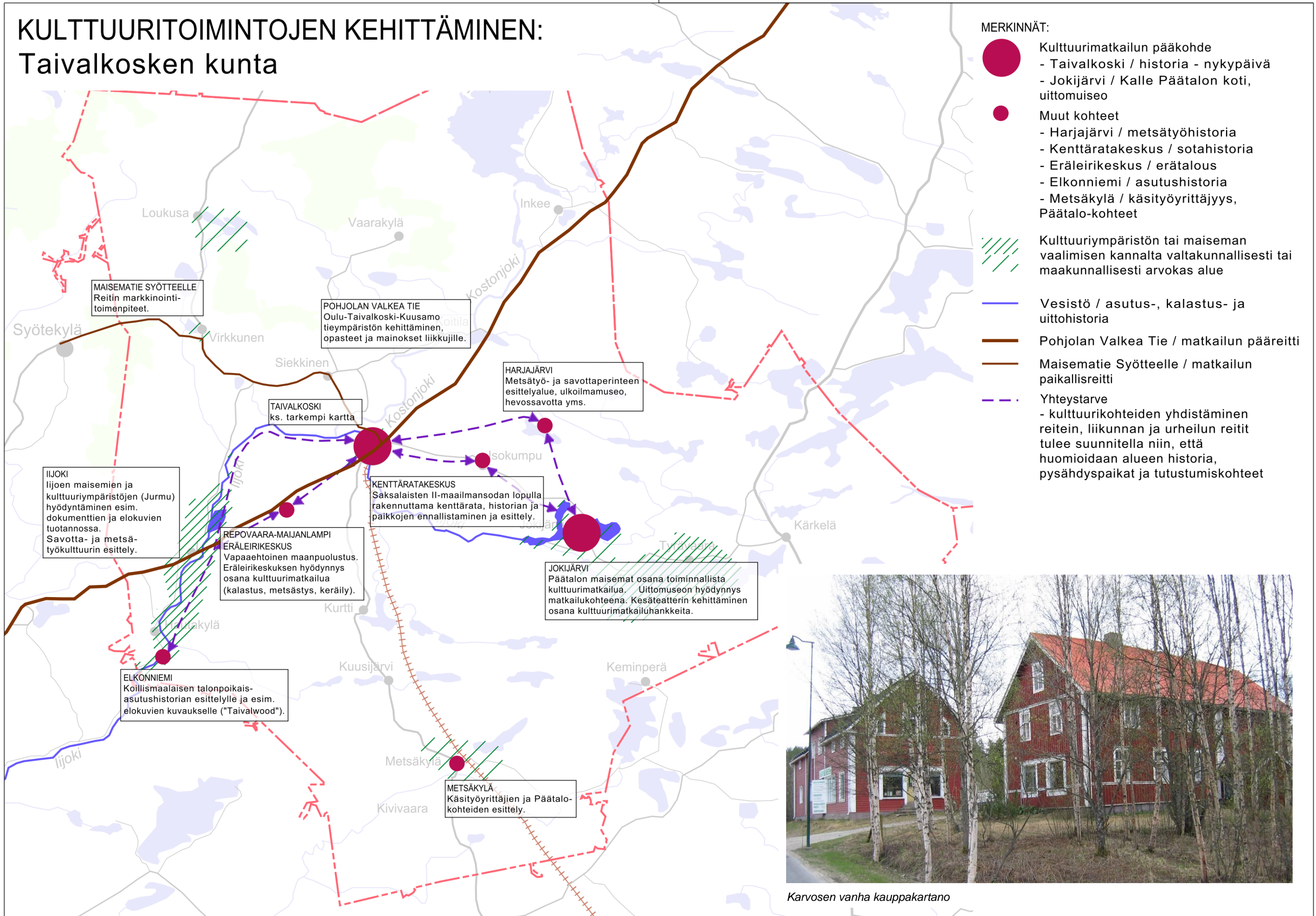
Toinen kulttuuri -teemaan liittyvä asia on terveys- ja hyvinvointipalvelut, joita Taivalkoskella olisi luonteva tuottaa, ajatellen liikunnallisia kohderyhmiä. Palveluja voisivat olla mm. saunomis- ja avantouintielämykset. Kansainvälisesti ajateltuna Taivalkoski on puhdas, erityisesti luonnon, ilman, veden ja ruuan puolesta. Tätä voitaisiin hyödyntää sekä kansallisten että kansainvälisten erityisryhmien, kuten kulinaristien sekä esimerkiksi allergisten palveluissa. Kulttuurin saralla toimijana voisi olla myös kunta tarjoten matkailijoiden lapsille mahdollisuuden opiskella osan aikaa paikallisessa koulussa.



Jalavan kauppa Taivalkosken kirkonkylällä.

II Taajaman vetovoimaisuus	Toteuttaja	Aikataulu	Kustannus
Taajamakuva - kehittämishankkeet - palvelupisteet ja reitit	Taivalkosken kunta yrittäjät	2007- 2007-	
Majoitustarjonta	Yrittäjä/kunta	2007-	

KULTTUURITOIMINTOJEN KEHITTÄMINEN: Taivalkosken kunta



MAISEMATIE SYÖTTEELLE
Reitin markkinointi-toimenpiteet.

POHJOLAN VALKEA TIE
Oulu-Taivalkoski-Kuusamo tieympäristön kehittäminen, opasteet ja mainokset liikkujille.

HARJAJÄRVI
Metsätyö- ja savottaperinteen esittelyalue, ulkoilmamuseo, hevossavotta yms.

TAIVALKOSKI
ks. tarkempi kartta

IIJOKI
Iijoen maisemien ja kulttuuriympäristöjen (Jurmu) hyödyntäminen esim. dokumenttien ja elokuvien tuotannossa. Savotta- ja metsätyökulttuurin esittely.

REPOVAARA-MAIJANLAMPI ERÄLEIRIKESKUS
Vapaaehtoinen maanpuolustus. Eräleirikeskuksen hyödyntäminen osana kulttuurimatkailua (kalastus, metsästyö, keräily).

KENTTÄRATAKESKUS
Saksalaisten II-maailmansodan lopulla rakennuttama kenttärata, historian ja paikkojen ennallistaminen ja esittely.

JOKIJÄRVI
Päätalon maisemat osana toiminnallista kulttuurimatkailua. Uittomuseon hyödyntäminen matkailukohteena. Kesäteatterin kehittäminen osana kulttuurimatkailuhankkeita.

ELKONNIEMI
Koillismaalaisen talonpoikais-asutushistorian esittelylle ja esim. elokuvien kuvaukselle ("Taivalwood").

METSÄKYLÄ
Käsityöryttäjien ja Päätalo-kohteiden esittely.



Karvosen vanha kaupakartano

Taivalkosken kirkonkylä on maisemallisesti ja kulttuurihistoriallisestikin merkittävä, pienimittakaavaisena ja yhtenäisenä säilynyt taajama, jossa rakennuskannan ajallinen kerrostuneisuus ja toiminnot ovat limittyneet miellyttävästi. Taajamakuva on kehitetty viime vuosin mm. torialueen rakentamisella. Ympäristön parantamista tulisi jatkaa, jotta kylämäisyyttä ja omaleimaisuutta pystyttäisiin hallitusti vaalimaan ja uusi rakentaminen sijoittamaan luontevasti kyläkuvaan.

Vanha kulttuuriympäristö on voimavara, jonka hyödyntäminen ja tuotteistaminen esim. matkailun palveluun on Suomessa vielä alkutekijöissään. Hyvänä esimerkkinä täällä on kuitenkin Jalavan historiallinen kauppakartano, joka toimii samalla sekä liikekiinteistönä että eräänlaisena museona. Kunta voi edistää kulttuuriympäristöarvojen säilymistä järjestämällä esim. kansalaisopistossa luentoja ja kursseja kulttuuriympäristön kunnostamisesta ja käytöstä. Arvokkaimpia ovat aluekokonaisuudet, johon liittyy useita rakennuksia pihapiireineen ja niitä yhteen liittävä kylätie.

Jätevedenpuhdistamon ympäristö sijoittuu osaksi viherverkostoa ja sen ympäristö tulisivat siistiä. Taajamassa on useita kulttuuripalveluja, jotka tulisi matkailua ajatellen yhdistää reitein ja tehdä opastus. Tärkeä hanke on Kaakkurilammen liikennepalveluasema (rakennustyöt alkavat 2008), josta tulisi kehittää infopiste ja matkailijavirran pysäyttäjää. Muita huomioitavia kohteita ovat mm. Kauppakatumiljöön palveluineen, Koskimelontakeskus ja vanha myllyrakennus. Kohteista tulisi tehdä esite, opaskirja sekä merkitä kohteet maastoon opastein.

III Elokuva- ja TV-tuotannon mahdollisuudet	Toteuttaja	Aikataulu	Kustannus
Kotikatu-sarja (Saija, Jokijärvi, Metsäkylä, Elkonniemi, kirkonkylä)	kunta, yrittäjät		
Iijoki-sarja	yrittäjä/kunta		

Suomalaisessa televisiossa pitkään näytetty ja suosittu sarja, Kotikatu, on osaltaan tuonut Taivalkoskea tunnetuksi sijoittamalla erään päähenkilön kotiseuduksi ja matkailuhankkeiden kohdealueeksi Taivalkosken kunnan. Päähenkilön koti "Arvola" on kuvauksia varten lavastettu Taivalkosken Saijalle. Sarjan tapahtumia ja kuvauspaikkoja voitaisiin kehittää yhdessä sarjan tekijöiden kanssa, ja kehittää kuvauspaikoista nähtävyyksiä Taivalkoskelle.

Pääatalon Iijoki-kirjasarjaa ja siihen liittyvää kulttuuria ollaan dokumentoimassa. Taivalkoski on luonteva paikka Iijoki-sarjan kuvauksille tai Pääatalo-dokumenttien tekemiselle. Iijokeen, Koillismaan historiaan ja alueen ihmisiin liittyen voidaan suunnitella muitakin vastaavia toimintoja, Taivalkosken kylät ja kohteet sekä luonnonympäristö antavat tälle hyvät puitteet.



Taivalkosken kirkonkylän torialuetta.

IV Kohteiden kehittäminen

Taivalkoskella tulisi kiinnittää huomio seuraavien kohteiden kehittämiseen osana kulttuurimatkailun kehittämistä:

- Pohjolan valkea tie, matka Taivalkoskelle

- kenttäratakeskus, osana alueen historiaa
- maisematie Syötteelle, esiintuonti ja markkinointi
- Harjajärven metsätyökämpä, savottakulttuurin esittelykohde
- Eräleirikeskus, sen markkinointi ja käytön tehostaminen osana kulttuurimatkailun hankkeita
- Jokijärven kesäteatteri, kehittäminen osana matkailupalveluja
- Elkonniemi

Kenttäratakeskusta varten ollaan suunnittelemassa hanketta, joka ennallistaisi ja esittelisi tätä saksalaisten II-maailmansodan lopulla rakennuttamaa kenttärataa. Juna-asemia on ennen ollut myös Inkeellä ja Metsäkylällä.

Elkonniemi on Taivalkoskella sijaitseva vanha tilakeskus, joka on Pohjois-Pohjanmaan mittakaavasakin erityiskohde. Alueella on kymmeniä säilyneitä vanhoja rakennuksia ja mm. työkaluja, jotka kertovat menneiden aikojen elämästä. Kohteet luovat hyvät puitteet mm. elokuvien kuvaukselle. Elkonniemen suojeleminen ja kunnostus on myös ympäristökeskuksen intressissä. Kohdetta voitaisiin hyödyntää "Taivalwoodina", yhteistyökumppaniksi sopisi kunnan ja yrittäjien lisäksi POEM (Pohjoinen elokuva- ja mediasäätiö).



Elkonniemen asuinrakennus, aitta ja navetta. Ympäriällä on mm. riihi, paja ja paljon latoja

V Teemahankkeet	Toteuttaja	Aikataulu	Kustannus
Lapset ja nuoret	kunta, yrittäjät		
Vapaaehtoinen maanpuolustus	kunta, yrittäjät, Puolustusvoimat		
Kuukausittaiset kulttuuritapahtumat, teemaviikot	Yrittäjä/kunta		

Taivalkoski on sopiva paikka lasten ja nuorten matkailutapahtumille; alue ei ole suuri, eivätkä esimerkiksi laskettelumäet liian vaativia aloittelijoillekaan. Toiminnassa tulisivat pitää mielessä lapset ja nuoret yhtenä kohderyhmänä. Seikkailupuisto ja sen edelleen kehittäminen on tärkeää, lisäksi voitaisiin alueelle rakentaa ns. Talvipuuhamaa, joka sisältäisi erilaisia toimintoja sekä ohjattuna että omatoimisesti. Nämä tulisi miettiä kokonaisuudeksi olemassa olevan satupolun kanssa.

Taivalkoskella toimii Puolustusvoimat, joka hallinnoi osaa alueista ja pitää alueella mm. harjoituksia. Tärkeitä kohteita ovat Taivalvaaran laki, Repovaara, Maijanlampi ja maastoajon harjoitteluala. Taivalkoski voisi olla paikka, jossa järjestetään vapaaehtoiseen maanpuolustukseen liittyvää toimintaa. Kunnassa on tilaa järjestää isompiakin tapahtumia. Puolustusvoimat tulisi saada mukaan kehitystyöhön.

Taivalkoski tarvitsee erilaisia tapahtumia sekä kesä- että talvikaudelle, jotta alueen matkailupalvelutarjontaa voidaan tuoda esille. Tämä houkuttelisi matkailijoita myös muina aikoina, kunhan alueen mahdollisuudet olisivat tiedossa. Tapahtumissa voitaisiin hyödyntää mm. eräleirikeskusta ja koskimelontakeskusta. Veteraanien mäkihypyn MM-kisat Taivalvaaralla keuhäällä 2008 oli tapahtuma, jolla saatiin näkyvyyttä Suomessa ja maailmalla. Alueen nimi jäi toivottavasti ihmisten mieliin.

KULTTUURITOIMINTOJEN KEHITTÄMINEN Taivalkosken keskusta - Taivalvaara

KALASTUS, METSÄSTYS JA KERÄILY, ->RUOKAKULTTUURI
 - ansapolku
 - perinnekalastustapahtumat
 - opastetut keräilyretket
 - eräruokakurssit
 - yms.

SAUNAKULTTUURI
 - erilaisia saunoja:
 - savusauna, kotasauna, höyrysauna yms.
 - silta saunasaariin, pitkospolut
 - avantouinti /uimaranta

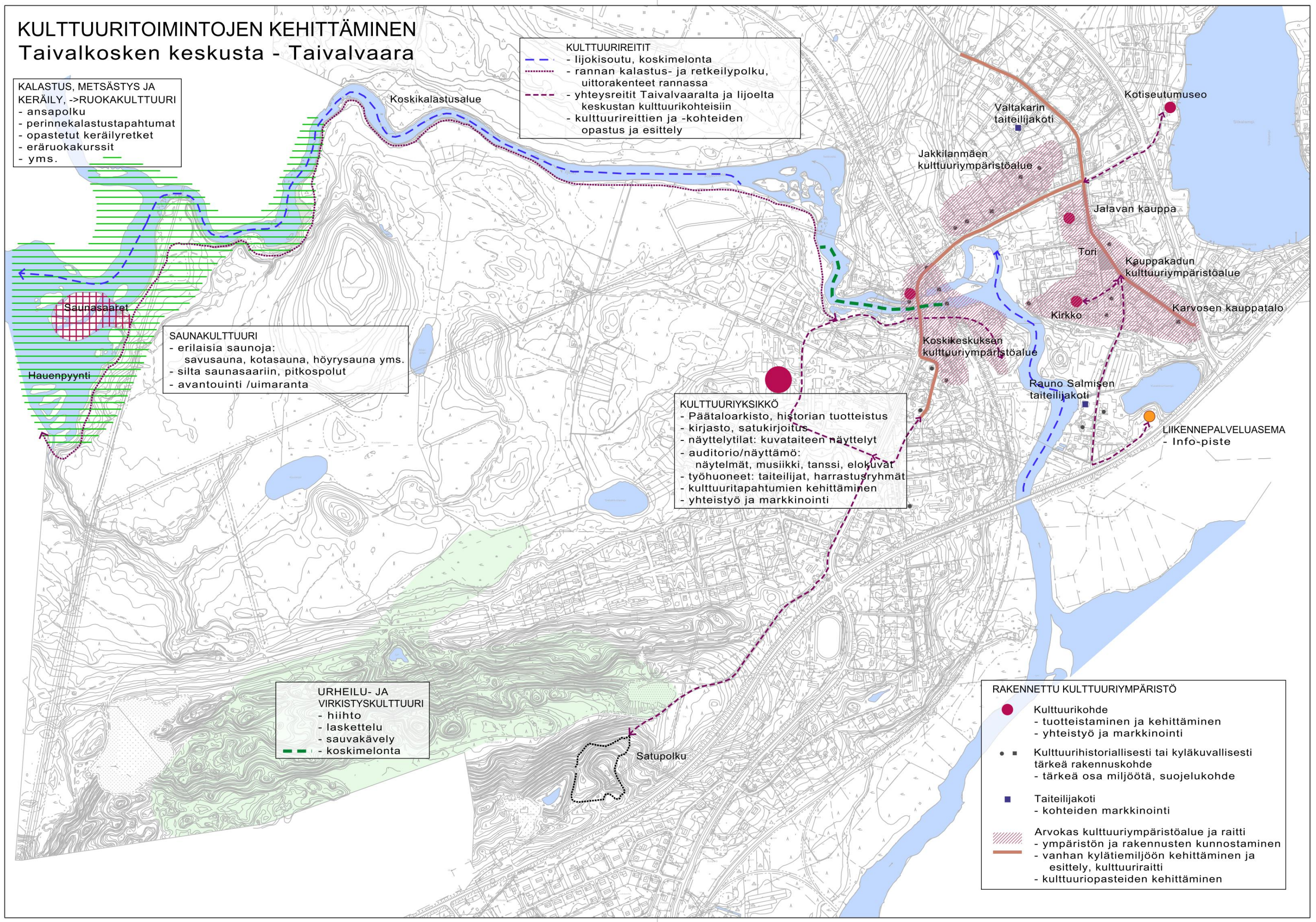
URHEILU- JA VIRKISTYSKULTTUURI
 - hiihto
 - laskettelu
 - sauvakävely
 - koskimelonta

KULTTUURIREITIT
 - lijkisoutu, koskimelonta
 - rannan kalastus- ja retkeilypolku, uittorakenteet rannassa
 - yhteysreitit Taivalvaaralta ja Iijoelta keskustan kulttuurikohteisiin
 - kulttuurireittien ja -kohteiden opastus ja esittely

KULTTUURIYKSIKÖ
 - Pääaloarkisto, historian tuotteistus
 - kirjasto, satukirjoitus
 - näyttelytilat: kuvataiteen näyttelyt
 - auditorio/näyttämö:
 - näytelmät, musiikki, tanssi, elokuvat
 - työhuoneet: taiteilijat, harrastusryhmät
 - kulttuuritapahtumien kehittäminen
 - yhteistyö ja markkinointi

RAKENNETTU KULTTUURIYMPÄRISTÖ

- Kulttuurikohte
 - tuotteistaminen ja kehittäminen
 - yhteistyö ja markkinointi
- Kulttuurihistoriallisesti tai kyläkuvallisesti tärkeä rakennuskohde
 - tärkeä osa miljööä, suojelukohde
- Taiteilijakoti
 - kohteiden markkinointi
- ▨ Arvokas kulttuuriympäristöalue ja raitti
 - ympäristön ja rakennusten kunnostaminen
 - vanhan kylätiemiljöön kehittäminen ja esittely, kulttuuriraitti
 - kulttuuriopasteiden kehittäminen



KEHITTÄMISTEEMA 3: MATKAILU- JA LOMA-ASUNTORAKENTAMINEN

Nykytilanne

Taivalkoskella oli loma-asuntoja vuonna 2006 yhteensä 1 156. Kuulammella on 22 rakennettua loma-asuntoa, Taivalvaaran laella 15 lomahuoneistoa ja 7 loma-asuntoa sekä Hotelli Herkko. Matkailun majoituspalvelujen alueilla RM on käyttämätöntä rakennusoikeutta 9000 k-m². Ala-aseman ympäristössä on 65 rakentamatonta loma-asuntonttia ja kolme asuntovaunualuetta, joilla yhteensä noin 60 asuntovaunupaikkaa.

Taivalkoskella perinteisiä matkailun pääkohteita ovat Taivalvaaran hiihto- ja laskettelukeskus, Kylmäluoman retkeilyalue, Jokijärvi ja Kostojärven metsästys- ja kalastusalue. Laajoja rantayleiskaavoitettuja loma-asuntotontteja ovat Kostojärvi ja Korvuajärvi. Yksityisten laatimia ranta-asemakaavoja on Jurmunlampi, Pirinniska, Koitijärvi, Kurtinniemi, Petäjaniemi, Kankaanniemi, Koviojärvi, Kaihlaniemi, Polojärvi-Valkeinen ja Kylmäluoma.



Hotelli Herkko Taivalvaaralla

Tavoitteet

Majoituskapasiteetin lisääminen on Taivalkosken matkailun elinehto, sillä tällä hetkellä matkailun kasvun ja palvelujen kehittämisen pullonkaulana on majoitustilojen puute, ja sitä kautta palvelujen vähäinen kysyntä. Rakentamisessa tärkeitä lähtökohtia ovat kylämaisyyden ja pienimittakaavaisuuden säilyttäminen sekä taajaman historiallisen ja luonnonkauniin ilmeen säilyttäminen ja korostaminen.

Yksityisten ja yritysten loma-asuntojen rakentaminen on Suomessa vilkasta, ja osansa rakentamisesta voi saada Taivalvaaran matkailu- ja virkistysalue, joka sijoittuu kunnan keskustaajaman laidalle, ja on siten yhdyskuntataloudellisesti ja toiminnallisesti harvinaisen edullisella paikalla. Matkailumajoitusta ja muuta palvelurakentamista tulisi lisätä mahdollisuuksien mukaan myös keskustaan, jotta matkailijat voisivat sulautua osaksi paikallisten asukkaiden arkielämää, kuten Euroopan vanhoissa matkailumaissa. Pieneen kirkonkylään sopivia majoitusmuotoja olisivat esim. matkustajakodit, asuntophotellit ja B&B (Bed & Breakfast, "peti & puuro") perhemajoitus. Myös uusi loma-asutus tulisi suunnitella osaksi taajaman kylärakennetta (vrt. vanhat huvilamiljööt, kalastajakylät).

Kehittämistoimenpiteet

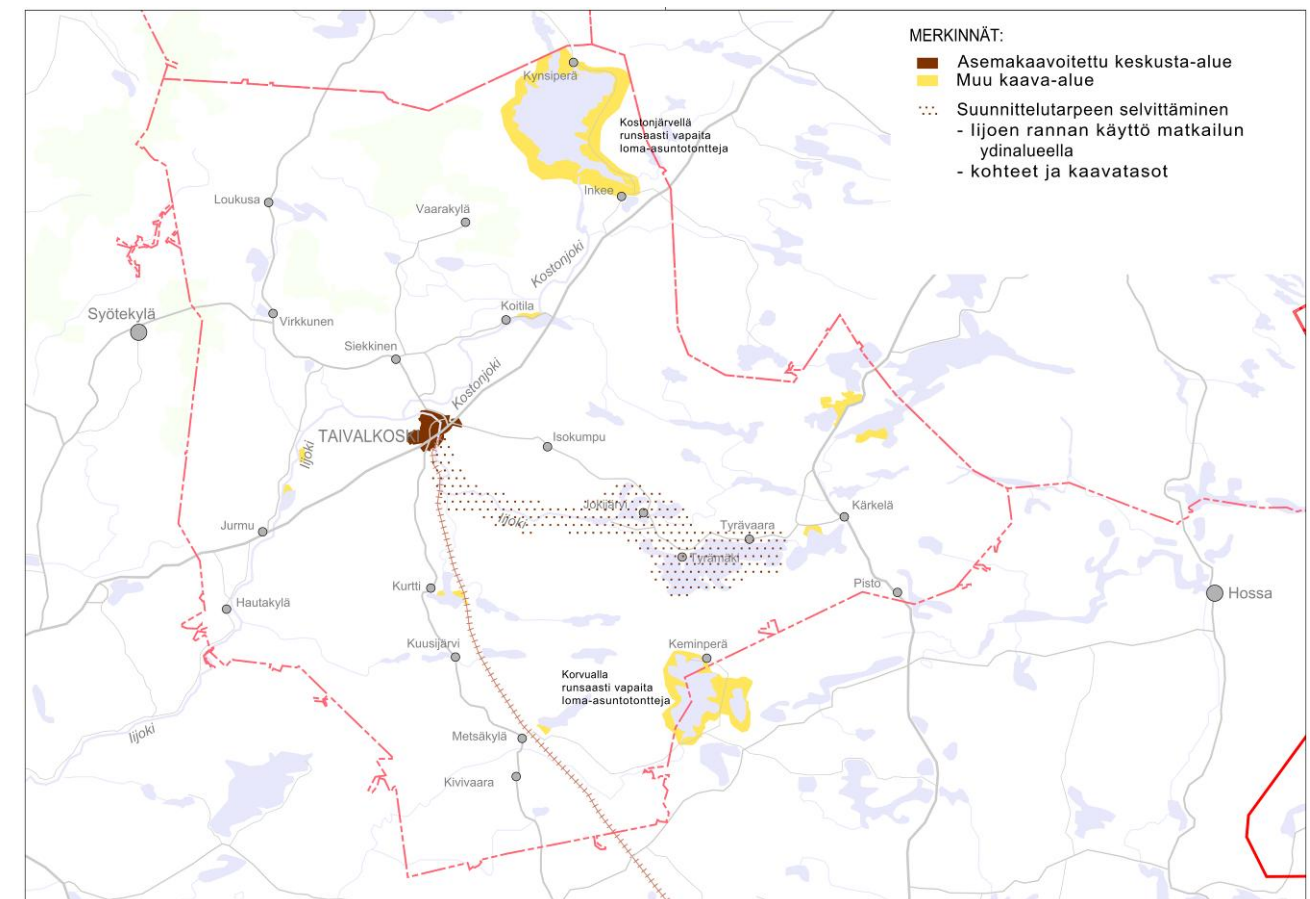
Matkailurakentamisessa tärkeitä hankekokonaisuuksia ovat:

- | | |
|----|--|
| I | Majoitustilojen lisääminen: loma-asuntoalueiden laajentaminen ja hotellialueiden täydennysrakentaminen |
| II | Hotellin ja hiihtomajan ympäristön palveluiden rakentaminen |

I Majoitustilojen lisääminen	Toteuttaja	Aikataulu	Kustannus
Loma-asuntoalueiden laajentaminen <ul style="list-style-type: none"> - Iijoen ranta-alueet 45 tonttia - Kuulamminkangas noin 65 tonttia - Taivalvaaran lakialue noin 1000 k-m² 	Taivalkosken kunta, kaavoitus / rakentamisen toteutus yksityiset, yritykset ja yrittäjät	kaavoitus 2008-2010 rakentaminen 2008-2015	
Hotelli- motellimajoitus tms. <ul style="list-style-type: none"> - Hotelli Herkon läheiset alueet 4000/2000 k-m² - Taivalvaaran ala-aseman ympäristö 5000/2000 k-m² - Koskikeskus, uusi RM-alue 1000 k-m² - Keskustan olevien hotellien kehittämien: Matkustajakoti ja asuntophotelli Ruska - Karvosen kauppatalo tms: gasthaus, peti & aamiainen 			
Matkailuvaunualue, 3 kpl, noin 58 avp	kunta / yrittäjät	2008	

Alueen asemakaavojen tarkistukset ja mahdolliset laajennusalueet on kartoitettava ja käynnistettävä kaavoitus yksityisen loma-asuntorakentamisen lisäämiseksi. Kaavamuutoksessa tulee arvioida olevien loma-asuntotonttien vetovoimaa; rakennusoikeutta ja tonttien kokoa. Myös tonttien sijaintia maastossa tulee harkita uudelleen. Loma-asuntoalueiden suunnittelussa tärkeintä on alueen rauhallisuus, omaleimaisuus ja vetovoimaisuus, vesistöjen läheisyys ja näköalat sekä yhteydet ulkoilureitistöihin. Tavoitteena on loma-asuntoalueiden laajentaminen valtion ja Stora Enson maille Iijoen rantaylängölle ja Kuulamminkankaalle. Ranta-alueet ovat vetovoimaisia myös kesällä, mikä tukee kesämatkailun kehittämistä. Kaavoituksella tulisi suunnitella pieniä, erityyppisiä aluekokonaisuuksia niin, että monimuotoinen rakentaminen on mahdollista (kalakämpät, rinnetontit vaaramaisemalla, puutarhatontit, vuokrakartanot yrityksille yms.).

Taivalvaaran ylä- ja ala-aseman RM-kortteleiden rakennusoikeutta voi olla tarpeen laskea, koska alueet ovat toteutuneet I-kerroksisina.



MATKAILU- JA LOMARAKENTAMISEN KEHITTÄMINEN Taivalkosken keskusta - Taivalvaara

TURVAKONALUS
vaihe I 2008-2012
- saunasaaret 100 k-m2,
riippusilta tms.
- vuokrattavat kalastajämökkit
300 k-m2
- venevalkama, huoltotie ja
pysäköintialue

IIJOEN KOSKET
vaihe II 2012-2020
- kalakämpät ~15-20 kpl

KUULAMMINKANGAS
vaihe III 2020-2030
- rinnetontit vaaranäköalalla
- loma-asuntoja ~25 kpl

IIJOKI - KUULAMPI LOMAKYLÄ
vaihe I-II 2012-2020
- huvila-/ siirtola puutarha-
tontit, kylämiljö
- virkistysalue
- asuntoja ohjelmapalvelu-
yrittäjille tms. 6 kpl
- loma-asuntotontteja
~40 kpl

KYLMÄPERÄ
vaihe I 2009-2010
- loma-asuntoja ~30 kpl
- asuntovaunualueet

Safarien lähtöalue
900

TAIVALVAARA
vaihe I 2008-2012
- lakialueen uusi matkailumajoitus-
kortteli 1000 k-m2
- hotelli Herkon laajennus 2000 km-2
- peli- ja leikkipuisto 50 k-m2
- hiihtokeskuksen laajennus 2500 km-2
- hiihtostadion, varastotiloja 100 m2
- safarien lähtöalue 900 k-m2
- asuntovaunualueet 200 k-m2

Hiihtostadion
100

Hiihtokeskus
5000

Peli- ja leikkipuisto
4000

1000

Asuntohotelli
Ruska

Vanha
saha ja
mylly

Keskusta

-  Vesialue.
-  Tie.
-  Huoltotie.
-  Ulkoilureitti.
-  Rautatie.
-  Loma-asuntoalue.
-  Uusi asuintoalue.
-  Matkailupalvelujen alue ja jäljellä oleva rakennusoikeus.
-  Asuntovaunualue.
-  Liikenneasema.
- I** 2009-2012 rakentamisjärjestys.

Koskimelontakeskus ja vanha mylly ympäristöineen on sijainniltaan otollinen paikka matkailun majoituskohteeksi. Alueen rakentaminen matkailukäyttöön vaatii asemakaavamuutosta.

Taivalvaaran asemakaavan nykyiset matkailuvaunualue-alueet laskettelurinteen ala-aseamalla säilynevät nykyisillä paikoillaan. Matkailuvaunualue voisi pysäyttää osan ohiajavasta turistivirrasta. Vetovoimaisilla vaunualueilla on ympärivuotista käyttöä.

Matkailurakentamisessa tulisi pyrkiä paikallisen työvoiman työllistämiseen. Rakentamistavan tulisi olla pienimittakaavaista, ekologista ja kestävää puurakentamista. Rakentamisella tulisi muodostaa uutta, omaleimaista ja viihtyisän kylämäistä ympäristöä.

II Hotellin ja hiihtomajan ympäristön palvelujen rakentaminen	Toteuttaja	Aikataulu	Kustannus
Hotellin wellness-konseptin kehittäminen: sauna-, hoito- ja kylpytilojen laajentaminen kellarikerrokseen 200 k-m ²	Yrittäjät / kunta	2008-	
Kokous- ja koulutustilojen rakentaminen 100 k-m ²			
Peli- ja leikkipuiston rakentaminen monttialueelle: - kentät, tie ja pysäköintialue - istutukset ja vesiaihe, leikkivälineet - huoltorakennus ja kiveykset, noin 50 k-m ² +50 m ²	Kunta	2007-2009 2007 2008 2009	
Ala-aseman ympäristö:			
Hiihtomajan ravintolapalvelut 150 k-m ² (x 2) - kioskimyymälä 40 k-m ² - välineiden huolto- ja vuokraustilat 150 k-m ²	Yrittäjät	2008-	
Hiihtostadionin rakentaminen - alueen rakentamissuunnitelman laatiminen - maarakentaminen ja viherrakentaminen - yhdyslatujen rakentaminen - huoltotie, huoltorakennus, valaistus yms. rakenteet	Yrittäjät / kunta	2008-	
Asuntovaunualueiden rakentaminen 400 / 200 k-m ²			
Safarien lähtöalueen rakentaminen monttialueelle: - pysäköintialue, istutukset - huoltorakennus 200 k-m ² - kotarakennus 50 k-m ² - varastot koneille ja kulkuvälineille 300 k-m ² - moottorikelkka- ja pyörähotelli 300 k-m ²	yrittäjät / kunta	2008-2010	

Hotelli Herkko on keskeinen toimija Taivalkosken matkailun kannalta. Nykyisin Herkossa toimii Koillismaakeskus (ns. Päätalokeskus), mutta se tullaan siirtämään kirkonkylän koulukeskukseen. Majoituskapasiteetin lisäämiseksi hotelliin on suunniteltu laajennusta. Hotelli Herkko on luonteva sijaintipaikka, kun mietitään ns. wellness-konseptin kehittämistä. Termillä tarkoitetaan terveys- ja hyvinvointipalveluja sekä hemmottelupalveluita (mm. yrttikylvyt, kosmetologi, jooga, voimistelua, lymfahierontaa yms.). Konseptiin voidaan sisällyttää myös urheilijoiden erityispalvelut, mm. hieronta ja lihahuolto. Herkon kellarikerroksessa oleva uima-allas ja saunaosasto on luonteva toimintojen sijaintipaikka, minne voidaan laajentaa uusia tiloja täydentämään tarjontaa.

Alueella on mahdollisuuksia kokousmatkailun markkinointiin. Siihen sisältyy yritysten tai julkisen sektorin kokous- ja koulutustilaisuudet, joiden lisäksi vieraille tarjotaan mahdollisuus yöpymiseen ja ohjelmapalveluihin osallistumiseen. Hotelli Herkko voi toimia majoitustilana sekä kokousten pitopaikkana, ja muut toimijat voivat tarjota oheispalveluja ja aktiviteetteja. Tämä ala on kuitenkin hyvin kilpailtu, esimerkiksi suuret hiihtokeskukset tarjoavat puitteitaan sesonkien ulkopuolella parantaakseen käyttöastettaan.

Taivalvaaran ala-asemalle on rakennettu uusi hiihtomaja, mutta sitä tulee pikimmiten laajentaa. Alueen nykyinen asemakaava mahdollistaa hotellitoiminnan tai lomakylämäisen mökkimajoituksen sijoittamisen hiihtomajan yhteyteen. Hiihtomajan laajennusosaan tulisi varata tilat mm. ravintolapalveluille, jotka palvelisivat hiihtäjien ja laskettelijoiden lisäksi hotellivieraita ja mökkialueiden asukkaita.



Loma-asumisen erämaista perinnetyyliä lijoen mutkassa.



Modernia matkailurakentamista Taivalvaaralla.

Hiihtomajan toiminnot tulisi kehittää osaksi ympärivuotista matkailua, mitä varten tarvitaan kesätapahtumia (sauvakävely, vaellus, maastopyöräily, kalastus). Hiihtokeskuksessa tulisi panostaa myös päivätapahtumiin mm. laskettelijoille, jotta alueen matkailijamäärät saataisiin kasvuun. Taivalvaaraan hiihtomajan läheisyyteen suunnitellaan hiihtostadionia, mikä tuo painetta hiihtomajan palvelujen lisäämiseen ja yhteistyöhön tapahtumajärjestäjien kanssa.

Soramonttialue, joka nyt toimii hiihtokeskuksena, voidaan muuttaa esimerkiksi safarien lähtöalueeksi. Alue sijaitsee olevan virkistysalueen reunalla ja siitä on helppo rakentaa uudet reitit länteen kohti Repovaaraa ja Syötekeskusta.

Moottorikäyttöisillä ajoneuvoilla liikkuminen, kesällä moottoripyörällä ja talvella moottorikelkalla, on kasvava matkailun muoto. Taivalkoski sijaitsee liikenteellisesti keskeisellä paikalla, joten liikkujat tulee saada pysähtymään alueella ja mahdollisesti kiinnostumaan tarjonnasta ja käyttämään palveluita. Yksi mahdollisuus on perustaa alueelle ns. moottorikelkka- ja -pyörähotelli, jossa välineet voivat olla vuodenaikäsäilytyksessä. Moottoripyöräilijät myös pitävät kokoontumisia, joita voitaisiin sopivien tilojen ja rakenteiden houkutelulla myös Taivalkoskelle. Moottorikelkkailun kannalta lähellä olevien Syöteen ja Rukan hiihtokeskusten matkailijoille Taivalkoskea voitaisiin markkinoida yhtenä käyntikohteena. Moottorikelkkareitit ja taukopaikat tulee suunnitella niin, etteivät ne häiritse muita matkailijoita.

Kehittämisessä tärkeää on yrittäjien verkostoituminen eli yhteistyö ja yhteydet Kuusamon lentokentälle. Myös Kaakkurilammelle tuleva liikennepalveluasema on tärkeä matkailijoiden pysäyttävä. Taivalkosken kuntakeskuksessa on tiloja, jotka ovat tyhjiillään, ja joita voitaisiin käyttää esimerkiksi matkailun majoitustiloina (mm. vanha hotelli).



Saunasaaret.



Hyppyrimäkien kesämaisema.

JATKOTOIMENPITEET: YHTEISTYÖ JA MARKKINOINTI

Uutena asiana Taivalvaaran kehittämiseksi on yrittäjien perusteilla oleva yhtymä, joka huolehtisi kehittämisestä alueella (hiihtokeskus, hotelli jne.) Yhtiön, hotellin ja Taivalvaaran toimijoiden palvelukseen on palkattu markkinointisihteeri. Masterplanin valmistuttua tulee keskustella, tarvitaanko Taivalvaaran oma, tarkempi markkinointisuunnitelma.



lijokea syksyllä 2007.

Taivalkosken matkailun kannalta tärkeää on alueen markkinoinnin suunnittelu, joka tulee tehdä yhteistyössä kunnan ja yrittäjien kanssa. Markkinointiin tarvitaan oma hankkeensa, jossa mietitään materiaali ja markkinointikanavat sekä kohderyhmien saavuttaminen. Myös ohikulkevien matkailijoiden houkuttelua tulee parantaa mm. tienvarsikyltein.

Toimijoiden ja kunnan tulee yhdessä suunnitella markkinointitoimenpiteitä, jotta potentiaaliset asiakkaat saavat tietoa alueen tarjonnasta. Taivalkoskella tulee panostaa tienvarsiviitoitukseen matkailijavirran pysäyttämiseksi. Lisäksi tulee tehdä esitteitä ja suunnitelma markkinointitoimenpiteistä.

Taivalkoskella tulee tehdä tonttimarkkinointia erityisesti loma-asuntoalueiden tonteille. Markkinointi tulee toteuttaa kunnan ja Metsähallituksen yhteistyössä. Kunta voi tarjota markkinoinnin avuksi mm. havainnekuvia ja ideoita alueen rakentamisen tyylistä.



Taivalvaaralla on kuluneita maastokohtia, joiden viherrakentaminen on välttämätöntä, jos alueelle halutaan houkuttaa matkailijoita ja loma-asukkaita myös kesäisin.