

Matkailun masterplan

Taivalkosken kunta



Projekti: Taivalkoski, matkailun masterplan
Työnumero: 20601038
Asiakas: Taivalkosken Kunta
Päiväys: 29.6.2022
Tekijä: Johanna Lehto

Sisältö

1.	Lähtökohdat	4
1.1	Matkailutrendejä 2021–2022	4
1.2	Valtakunnan ja maakunnan tason suunnitelmista.....	5
2.	Taivalkosken matkailun nykytilanne	6
2.1	Taivalkosken taajaman virkistys ja matkailu.....	6
2.2	Jokijärven alue	6
2.3	Luontokohteet	7
2.3.1	Kylmäluoma	8
2.4	Muut kohteet	8
2.5	Matkailun tunnuslukuja.....	8
3.	Taivalkosken matkailun visio ja tavoitteet	10
3.1	Taivalkosken matkailun visio	10
3.2	Taivalkosken matkailun tavoitteet	10
4.	Investoinnit.....	11
5.	Masterplan.....	12
5.1	Vastuullisuus.....	12
5.2	Toimenpiteet	13
6.	Jatkotoimenpiteet, seuranta	20
6.1	Jatkotoimenpiteet	20
6.2	Seuranta.....	21

1. Lähtökohdat

Taivalkoskelle on laadittu vuonna 2009 matkailun masterplan, jonka päivitystä vuonna 2017 aloitettiin, mutta ei viety loppuun. Pandemiavuosi 2020 toi matkailulle haasteita, minkä pohjalta nähtiin tarve pohtia yhdessä kunnan matkailun tilannetta, tulevaisuuden visiota ja kehittämistarpeita. Tämä matkailun masterplan on laadittu näistä lähtökohdista.

Masterplanin päivityksen ovat koonneet FM Johanna Lehto, DI Tapio Tuuttila ja arkkitehti Juho Peltoniemi Sweco Infra&Raililta. Taivalkosken kunnasta päivitystyötä ovat ohjanneet tekninen johtaja Varpu Paakinaho-Heikkinen, kunnanjohtaja Kaisu Lehtinen-Nevalainen, toimistorakennusmestari Petri Taivalkoski, työvalmentaja Ulla Majava, liikunnanohjaaja/tapahtumakoordinaattori Petri Voutilainen ja Naturpolikselta matkailukoordinaattori Turo Murtovaara.

Päivitystyön aikana pidettiin työpaja (13.10.2021), jossa käytiin läpi matkailun nykytilannetta, tavoitteita ja visiota Taivalkoskella sekä pohdittiin matkailun kehittämistoimenpiteitä ja markkinointi- ja viestintätarpeita.



1.1 Matkailutrendejä 2021–2022

Maailmanlaajuinen pandemia (Covid-19) lähes pysäytti kansainvälisen matkailun, ja vaikutti samalla kotimaiseen matkailuun merkittävästi. Tulevaisuudessa matkailun odotetaan lähtevän uuteen vaiheeseen, vaikkakaan tilanne ennen pandemiaa tuskin palaa samanlaisena.

Jo pandemiaa edeltävänä aikana nousevia trendejä olivat mm. luonto- ja ekomatkailu, hidastaminen ja merkityksellisyys, teknologioiden hyödyntäminen sekä kotimaanmatkailun arvostuksen nousu. Lähialuematkailun kasvu todennäköisesti jatkuu myös pandemian jälkeen. Pandemia-aika opetti työssäkäyvät hyödyntämään etätyömahdollisuuksia, mikä osaltaan mahdollistaa työelämän ja vapaa-ajan yhteenkietomistä aiempaa enemmän; voidaan esimerkiksi työskennellä mökillä tai lomamatkalla, viettää pidempiä aikoja poissa arkiympäristöstä (business and leisure = bleisure). Hyvinvointimatkailun nousua on ennustettu jo pidempään, ja itsensä huoltamisen voi olettaa olevan jatkossa edelleen tärkeää.

Ilmastonmuutos ja kestävä kehitys tuovat vaateita myös matkailulle. Matkailussa kestävyys ja vastuullisuus ovat perusedellytyksiä. Näillä tarkoitetaan ympäristönäkökulmien lisäksi taloudellista, sosiaalista ja kulttuurista kestävyyttä. Matkailun osalla tämä nähdään mm. lähialuematkailun ja junamatkustamisen kasvavana suosiona.

Kotimaanmatkailuun, lähialuematkailuun ja ekologisuuteen liittyy myös ulkoilma-aktiviteettien nousu sekä survival-matkailu. Survival-matkailussa taas ollaan haasteellisemmissä olosuhteissa digiverkkojen ulottumattomissa. Jatkossa matkustamisessa on tärkeää joustavuus, tinkimättä turvallisuuden vaateesta. Myös yksilöllisyyden nousun, eli

räätelöityjen erikoismatkojen ja luksusmatkojen yleistymistä ennustetaan, osittain mm. pandemian ja sosiaalisen etäisyyden vaatimusten vuoksi.

Teknologioiden hyödyntäminen näkyy mm. virtuaalimatkailemisen kasvuna, joka voi jatkossa olla osa matkan suunnittelua (haaveilumatkaileminen, uusien matkakohteiden löytäminen). Myös asiakasdatan hyödyntäminen matkailun kehittämisessä sekä kontaktiton matkailu (online-varaukset, majoituskohteisiin pääsy koodilla ilman fyysisiä välineitä jne.) ovat osa teknologian hyödyntämistä.

(lähteet mm. Digitaalinen liiketoiminta/Visit Finlandin työpaja 2020, Rantapallo)

1.2 Valtakunnan ja maakunnan tason suunnitelmista

Suomen matkailun kehittämistä ohjaa Suomen matkailustrategia vuosille 2019-2028 (Työ- ja elinkeinoministeriö). Strategian tavoitteena on tehdä Suomesta Pohjoismaiden kestävimmin kasvava matkailukohde, ja tuhlata matkailuvienti. Siinä on tunnistettu neljä painopistettä, jotka on säilytetty pandemiasta huolimatta:

1. kestävä kehityksen mukaisen toiminnan tukeminen
2. digitaaliseen muutokseen vastaaminen
3. saavutettavuuden kehittäminen matkailualan tarpeiden huomioiden sekä
4. kilpailukykyä tukevan toimintaympäristön varmistaminen.

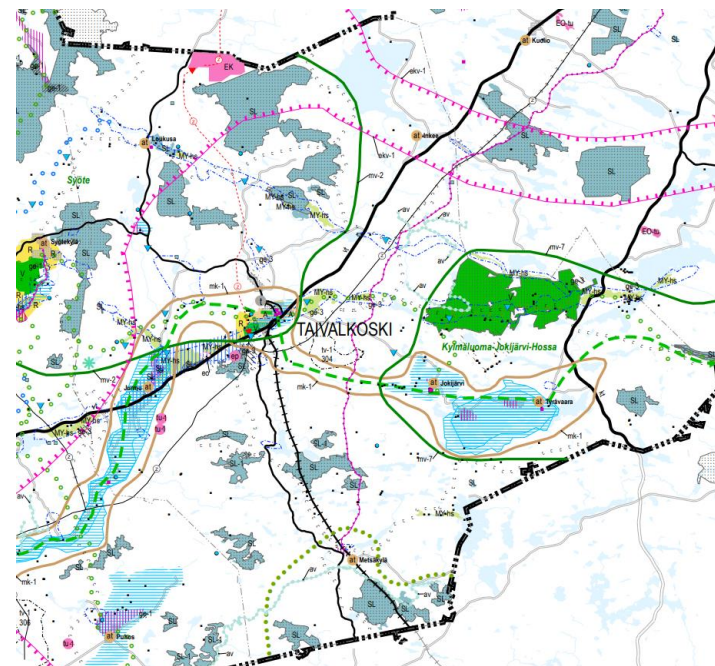
Strategian läpileikkaava teema on yhteistyö, joka on välttämätöntä matkailun kestävä kasvun ja uudistumisen saavuttamisessa.

Pohjois-Pohjanmaalla on tehty matkailustrategia 2021–2023 (Pohjois-Pohjanmaan liitto), Siinä visioksi on asetettu ”Suomen voimakkaimmin kasvava matkailumaakunta – aito vahvojen matkailukohteiden Pohjois-Pohjanmaa. Olemme Suomessa ympärivuotisen matkailun edelläkävijä.

Kasvamme kestävästi ja rohkeasti – sekä kotimaassa että kansainvälisesti.” Kehittämisen painopisteiksi on asetettu kilpailukyky, saavutettavuus ja vastuullisuus, ja läpileikkaaviksi teemoiksi digitaalisuus ja yhteistyö. Arvoissa korostuvat lisäksi luonnon kunnioittaminen ja aitous.

Matkailun kärkikohteita Pohjois-Pohjanmaalla ovat Kalajokinen, Rokua Geopark, Oulu, Syöte ja Ruka-Kuusamo. Taivalkoski sijoittuu Syötteen ja Ruka-Kuusamon väliin täydentäen näiden alueiden matkailutarjontaa.

Voimassa olevassa maakuntakaavassa Taivalkoskella korostuvat keskustaajama, Kylmäluoma-Jokijärvi-Hossa -kokonaisuus sekä Syötteen matkailualue. Iijokilaakso on myös kehittämisen vyöhyke, jossa elinkeinoilla (myös matkailulla) on sijansa. Ote maakuntakaavasta:



2. Taivalkosken matkailun nykytilanne

Taivalkosken virkistys- ja matkailumahdollisuudet kietoutuvat yhteen. Matkailupalvelut ovat paikallisten asukkaiden (vakituiset ja loma-asukkaat) käytössä, ja toisaalta virkistyspalveluja käyttävät myös matkailijat. Taivalkosken mahdollisuudet ovat erinomaiset. Taivalkoski on ”pieni ihme” Syötteen ja Rukan välimaastossa. Lisäksi Taivalkosken voidaan katsoa olevan Posion Korouoma-Livojärvi-Pentikinmäki -matkailukokonaisuuden sekä Hossan lähialuetta. Taivalkoskella keskeisiä kohteita ovat taajama monine mahdollisuuksineen, Kylmäluoma, Saija-Kallioniemi-Jokijärvi -alue sekä Syötteen kansallispuisto, Kostonjärvi ja Iijoki sekä Kolmiloukon alue (ja Maijanlampi), Jurmun-Parviaisen alue (sisältäen mm. Elkonniemen) ja Metsäkyliä.

Tiedot ja kuvat: Visit Taivalkoski (<https://www.visittaiivalkoski.fi/>) ja Metsähallitus (<https://luontoon.fi>).

2.1 Taivalkosken taajaman virkistys ja matkailu

Taivalvaara, kulttuurikohteet, reitit sekä kilpaurheilun mahdollistavat rakenteet antavat puitteet monipuoliselle matkailulle. Taivalvaaralta löytyy

- hiihtolatuverkosto kunto- ja kilpahiihdolle
- laskettelurinteitä sekä kumpareikko
- hyppyrimäkiä mäkihyppyyn

Taivalvaaran alueella on myös muita aktiviteetteja myös kesäajalle:

- liikuntapuisto (sisältäen runsaasti toimintoja eri ikäisille)
- frisbeegolf-rata

- Satupolku, reitistöjä ja yhteyksiä myös taajaman ulkopuolelle (mm. Syötteen/Jurmun suunnan reitit, Kikarilammen polku), reittejä eri vuodenaikoina eri tavoin kuljettuna (esim. koirahiihtoa kokeiltu)
 - ulkokiipeilyseinä (erikseen varattava)
- Taivalkosken keskustasta ja sen läheisyydestä löytyy lisäksi
- koskimelontakeskus ja vesihyppyri
 - urheilukenttiä ja sisäliikuntatiloja, frisbeegolf-ratoja
 - kesäteatteri ja sisäteatteri
 - ampumarata ja jousiammuntapaikka
 - kulttuurikohteita, joista keskeisimpiä ovat Pääatalo-keskus, Kalle Pääatalon muistomerkki, kotiseutumuseo sekä Jalavan kauppa ja kesäravintoja Wanha Mylly
 - keskustassa on myös reittejä, taidesilta, rantoja ja muita taajaman elementtejä, joita voi hyödyntää virkistyksessä ja matkailussa

2.2 Jokijärven alue

Kalle Pääatalon lapsuudenkoti sijaitsee Jokijärven rannalla, ja toimii nykyään museona. Jokijärvellä on kylätalo, jossa on näyttelyitä ja museoluokka sekä muistomerkkejä. Lisäksi kylällä toimii kesäteatteri (PÖLKKY). Reiteistä alueella on Simosenpolku. Alueen järvivesistöillä on myös palvelurakenteita.

Jokijärven alueella on myös matkailupalveluista Saijan Lomakartano sekä vuokramökkejä.



Kartalla näkyy Taivalvaara, kartan oikeasta reunasta alkaa taajaman ydinkeskusta.

2.3 Luontokohteet

Taivalkosken sanotaan olevan neljän kansallispuiston keskiössä Koillismaan ylängöllä. Taivalkoskella sijaitsee suuri osa Syötteen kansallispuistosta, mm. sen korkein kohta Pyhitystunturi. Pyhityksellä on patikkareitti, ja läheisellä Soiperoisen luonnonsuojelualueella on rengasreitti. Myös Hossan kansallispuisto on osittain Taivalkoskella.

Taivalkosken poikki kulkee reitti Kylmäluomalta Syötteelle Taivalkosken keskustan kautta. Reittiin liittyvät yhteys Pahkakurun aarnialueelle (laavu, vaellusreitti) sekä Jokijärvelle.

Taivalkosken läpi virtaan Iijoki, joka tuo osaltaan muutenkin luontopainotteiseen alueeseen oman maisemallisen elementtinsä.



Iijoella (kuvan lähde: Iijoki.fi, <https://ijjoki.fi/>)

2.3.1 Kylmäluoma

Kylmäluoma on Suomen ensimmäinen retkeilyalue, joka on liitetty Natura 2000-alueiden suojeluverkostoon luonnonmetsien ansiosta. Kylmäluomalla on opastus-/retkeilykeskus ja leirintäalue, merkittyjä reittejä ja laavuja/tulentekopaikkoja käymälöineen sekä frisbeegolfrata. Kylmäluoma on tunnettu kalaisista vesistöistään. Kylmäluoman alue kärsi mittavia vahinkoja kesän 2021 myrskyistä, minkä seurauksena alueen retkeilyreiteistä vain 2 km osuus jäi käyttöön. Alueen voimakkaampi kehittäminen oli käynnistetty 2020, mutta vaatii myrskytuhojen tuoman uuden tilanteen arvioimista.



Kylmäluomalta (kuvan lähde: Metsähallitus/ luontoon.fi, <https://www.luontoon.fi/kylmaluoma/luontojanahnavyydet#harjuja>)

2.4 Muut kohteet

Kenttärata rakennettiin II maailmansodan aikaan huoltorautatieksi. Se tuhoettiin syyskuussa 1944. Kenttäradan kohteissa on reittejä, joilla voi tutustua mm. Metsäkylän Korvuan henkilöstöleiriin.

Taivalkoskelta löytyy matkailupalveluita melontaan, maastopyöräilyyn, lumikenkäilyyn, moottorikelkkailuun, kalastukseen ja metsästyksen. Kunnassa on myös poro- ja koiratarhoja. Lisäksi esim. latuja hoidetaan usein talkoovoimin, ja myös nämä ovat käytettävissä osana alueen mahdollisuuksia.

2.5 Matkailun tunnuslukuja

Matkailun välittömät tulovaikutukset olivat Taivalkoskella noin 7,3 miljoonaa euroa vuonna 2019 (alv 0 %), ja välittömät työllisyysvaikutukset noin 50 henkilötyövuotta. Matkailu sai aikaan noin 1,6 miljoonan euron välittömät palkkatulovaikutukset, joista aiheutui noin 200 000 euron suuruiset kunnallisverotulot (joiden kohdentumista ei pystytä osoittamaan, koska kaikki työntekijät eivät välttämättä maksa verojaan Taivalkoskelle).

Taivalkoskella oli rekisteröityjä yöpymisiä 26 760 vuonna 2020. Näistä 77 % oli kotimaisten matkailijoiden, mutta kyseessä on pandemiavuosi. Taivalkoskella kansainvälisen matkailun osuus on ollut ennen pandemiaa huomattavasti korkeampi, esimerkiksi vuonna 2019 noin kolmannes yöpymisistä oli ulkomaisten matkailijoiden. Tilanteen odotetaan palautuvan jatkossa enemmän kansainväliseen suuntaan. Taivalkoskella oli 1 240 kesämökkiä vuonna 2020.

(lähteet: Satokangas Pasi. Matkailun välittömät tulo- ja työllisyysvaikutukset Taivalkoskella vuonna 2019 ja Heikkinen, Arto. Kuusamon ja Taivalkosken painopistetoimialojen seuranta).

(raportin kuvitusta: VisitTaivalkoski, Taivalkosken kunnan nettisivut, Sweco)

Taivalvaara



PÖLKKY- kesäteatteri



Jalavan kauppa



Taidesilta



Pääatalo-keskus ja Kalle Päätalon muistomerkki



Kallioniemi, Kalle Päätalon lapsuudenkoti

Pahkakuru



Laavu Taivalvaaran luontopolulla



3. Taivalkosken matkailun visio ja tavoitteet

3.1 Taivalkosken matkailun visio

Taivalkosken matkailusivuston (visittaivalkoski.fi) mukaan:

”Kevään värit, keskiyön auringon taika, syksyinen väriloisto ja talven kimmeltävä hanki. Vapaana virtaava lijoki, villin luonnon kosketus ja todellinen rauha ja hiljaisuus. Nämä ovat asioita, joista suomalainen ammentaa voimansa Taivalkoskella. Täällä on tilaa hengittää!”

Taivalkosken matkailun visiona on olla

- kotoisa ja hyvähenkinen
- laadukas ja monipuolinen
- helposti saavutettava

Taivalkoski on Euroopan lumivarmin kohde. Ainutlaatuinen luonto ja kulttuuri sekä monipuoliset liikuntapalvelut luovat erinomaiset puitteet matkailulle myös ympärivuotisesti.

Matkailussa toivotetaan tervetulleiksi sekä ryhmät että yksittäiset matkailijat joko piipahtamaan tai viihtymään pidemmän aikaa. Kohderyhmiä:

- kotimaiset ja kansainväliset matkailijat
- retkeilijät, omatoimimatkaajat ja muut kävijät
- mökkeilijät ja etätyöläiset
- kilpaurheilijat

3.2 Taivalkosken matkailun tavoitteet

- matkailua kehitetään kestävästi, ainutlaatuista ympäristöä ja elävää kulttuuriperintöä arvostaen
- ollaan osa Koillismaan matkailukokonaisuutta, mutta toisaalta myös osa Lapin matkailua (erityisesti kansainvälisen matkailun osalla)
- ollaan myös osa Oulun seudun matkailutarjontaa
- matkailun paikalliset lähtökohdat, luonto ja kulttuuri, hyödynnetään taivalkoskelaisia ominaispiirteitä kunnioittaen
 - Taivalkosken taajaman ilmeen ja kylämäisyyden säilyttäminen muistetaan kehittämistoimissa
- Taivalkosken erinomaiset liikuntamahdollisuudet hyödynnetään matkailussa
 - erikoistoiminnot (mm. koskimelonta, kumparelasku, mäkihyppy) otetaan osaksi matkailutarjontaa entistä vahvemmin
 - kilpaurheilun harjoitus- ja kilpailutoiminnan mahdollistavat rakenteet huomioidaan matkailussa ja sen markkinoinnissa
- alueen matkailutarjontaa elävöitetään tapahtumilla
- matkailun kehittämisessä huomioidaan muut toimialat (erityisesti maa- ja metsätalous, porotalous), ja selkeytetään matkailun roolia osana kunnan elinkeinon kokonaisuutta
- mökkeilijät ja etätyön tekijät saadaan käyttämään virkistys- ja matkailupalveluja, samoin kunnassa vakituisesti asuvat
- markkinointia laajennetaan perinteisten kanavien lisäksi uusille alustoille
- matkailun kehittämisessä muistetaan liiketoimintaedellytykset, mikä takaa toiminnan kannattavuuden ja työpaikkojen syntyamisen

4. Investoinnit

Taivalkoskella on toteutettu seuraavat investoinnit:

- Taivalkosken monitoimireittien kehittämishanke 2021-2023
- Rannikolta tuntureille, kiertomatkailuhanke 2021 (Naturpolis)
- Vetovoimana monipaikkaisuus (Naturpolis)
- Matkailuyritykset kestäväälle kehityspolulle 2021 (Naturpolis)
- Opas vähähiilliseen loma-asuntoon, Taivalkoski
- keskustan elävöittämisen toimenpiteet: liikuntapuisto, useampia frisbeegolf-ratoja, vesihypyri, vapaa-aikatoimen lapsille ja lapsiperheille järjestämä monipuolinen toiminta, lähireittejä rakennettu

Muita huomioitavia lähtökohtia:

- Syötteen kansallispuiston hoito- ja käyttösuunnitelma (hyväksytty 2018, päivitetään säännöllisesti)
- Taivalvaara osaksi urheilu- ja liikuntaekosysteemiä
- Matkailun välittömät tulo- ja työllisyysvaikutukset Taivalkoskella vuonna 2019 (kunnan teettämä tutkimus 2021)

Taivalkoskella on tarkoitus toteuttaa seuraavat investoinnit:

- kansainvälistymistoimenpiteet jatkuvat 2021-2022: Gateway to Land of National Parks
- Kansainvälinen matkailu takaisin kasvun tielle -hanke (Naturpolis)
- pilottihankkeisiin osallistuminen (esim. hiihtijalanjäljen kompensointi, johon liittyy myös matkailu)



kuvan lähde: Naturpolis / <https://naturpolis.fi/aluekehitys/>

5. Masterplan

Taivalkosken matkailun masterplan eli kehittämissuunnitelma pohjautuu aiempiin suunnitelmiin, tehtyihin selvityksiin sekä työpajakeskusteluihin.

Taivalkosken vahvat vetovoimatekijät luonto ja kulttuuri säilyvät keskeisinä matkailun elementteinä jatkossakin. Tälle pohjalle on hyvä kehittää. Taivalkoskella on moni muukin asia lähtökohtaisesti hyvässä kunnossa, mutta toki kehittämistä ja jatkuvaa parantamista ei saa lopettaa näissäkään:

- ympäristöt pääosin hyvin hoidettuja
- liikuntamahdollisuuksia (-paikkoja ja reittejä) on runsaasti, ja ne ovat monipuolisia
- luonnonrauha ja väljyys toteutuvat monessa osassa kuntaa
- alue on edelleen lumivarmaa
- luonnonvesissä kalastaminen mahdollista, samoin jokamiehenoikeuksilla tehtävä keräily
- kulttuurikohteet elinvoimaisia
- tapahtumat on hyvin organisoitu
- saavutettavuus ja hyvät yhteydet mahdollistavat alueelle pääsyn
- alue on ruuhkaton

Suurimmat kehittämistarpeet:

- yhteistyön kehittäminen matkailutoimijoiden, kunnan ja muiden elinkeinojen sekä lähialueiden kesken, alueen muiden toimijoiden tunteminen ja mahdollisuuksien markkinointi
 - yhteistyön kautta ennakoitavuus, muutosten hallinta
- markkinointi- ja viestintämateriaali, tiedottaminen, kunnan brändäys
- olevien rakenteiden ja investointien hyödyntäminen (esim. rakennuksia sekä vajaakäytöllä että tilanpuutetta)
- kesämatkailun kehittäminen, yhteydet lähialueille
- matkailu- ja liikuntapaikkainvestointien sijainninhajaus

- yritystoiminnan lisäksi kunnassa paljon ”talkootöitä”, esim. tapahtumia urheiluseurojen järjestämänä: yritystoiminnan ulkopuolella olevan toimijajoukon ikääntyminen ja pula tekijöistä

5.1 Vastuullisuus

Vastuullisuus ja kestävä kehityksen huomiointi tulee muistaa kaikessa toiminnassa, myös matkailussa ja sen kehittämisessä. Taivalkosken Matkailuyhdistys ry on mukana Visit Finlandin Sustainable Travel Finland -ohjelmassa aluetasolla, ja Taivalkoskella on oma vastuullisen matkailun työryhmä. Tämä luo hyvän pohjan kehittämiselle. Kestävän matkailun suunnitelmassa on annettu vastuullisuusperiaatteet, joita on hyvä noudattaa matkailun kehittämisessä:

1. Teemme reilua yhteistyötä
2. Huolehdimme luonnosta
3. Kunnioitamme kulttuuriperintöä
4. Edistämme hyvinvointia, ihmisoikeuksia ja tasa-arvoa
5. Suosimme paikallista
6. Panostamme turvallisuuteen ja laatuun
7. Huomioimme ilmastovaikutukset
8. Viestimme avoimesti
9. Kehitämme jatkuvasti matkailutoimialan elinvoimaa alueellamme
10. Sitoudumme kestävä matkailun periaatteisiin

Vastuullisen matkailun suunnitelma löytyy VisitTaivalkoski -sivuilta.

5.2 Toimenpiteet

Seuraavassa on esitetty matkailun kehittämistoimenpiteitä teemoittain.

Tämän jälkeen on taulukko lähiajan konkreettisista toimenpiteistä.

SELVITETTÄVÄÄ JA SUUNNITELTAVAA

Kestävä kehitys huomioon kaikessa toiminnassa

- kestävän matkailun suunnitelman päivitys
- ympäristötietoisuuden lisääminen, STF-ohjelma
- hiljaisuuden ja luonnon tuotteistaminen
- tuulivoimaselvityksessä matkailun toimintaedellytysten huomiointi

Matkailijatutkimus

- selvitys: miksi Taivalkoskelle tullaan?
- selvittävä tapahtumien kävijämäärät sekä paikallistaloudellinen merkitys
- matkailun taloudelliset vaikutukset

> matkailijoiden segmentointi

> tuotteistus

KEHITETTÄVÄÄ

Yhteistyön kehittäminen

- kunnan ja yrittäjien välille (esim. säännölliset tapaamiset)
- yrittäjien keskinäinen yhteistyö ja verkostoituminen (mm. muiden tarjonnan markkinointi)
 - > sisäinen yhteistyö, kerrotaan muille mitä tehdään
 - > yhteisesti asioista sopiminen, esim. milloin matkailupalveluja tarjolla ja palvelut pidetään auki, kun sovittu
- yrittäjien ja muiden sidosryhmien (esim. muiden elinkeinojen) välinen yhteistyö: yhteistyöfoorumi jne., työpajat tms.
- yhteistyö lähialueiden matkailun kanssa (esim. viikko-ohjelma, yhdessä tarjottava matkailupaketti)

Tilojen ja rakenteiden kehittäminen

- liikuntapaikkastrategian toteuttaminen
- kiinteistöstrategian tulosten huomiointi: liikuntapaikat myös matkailukäyttöön
- yhteys Hossaan palautettava ja Syötteelle säilytettävä
- yhteys Jokijärvelle säilytettävä/kehitettävä
- yhteys keskusta - Syötteen kansallispuiston kohteet – Posio kehitettävä/palautettava
- yhteydet kunnan eri matkailukohteisiin varmistettava

Kylmäluoman alueen kehitys

- katastrofista mahdollisuus
- myrskytuhoista ja luonnon toipumisesta matkailunähtävyys
- Metsähallituksen tukeminen alueen kehitystyössä
- yhteys Taivalkoskelle ja Hossaan

AKTIVITEETIT

Hiihtomahdollisuuksien kehittäminen edelleen:

- koiraladut, koirahiihto- ja -valjakko, harrastusmahdollisuuksien kehittäminen; pelisäännöt
- monitoimireitti; pelisäännöt
- umpihankihiihto

Pyöräilymahdollisuuksien kehittäminen edelleen:

- ulkoilureittien hyödyntämismahdollisuuksien selvittäminen
- yhteydet Syötteelle, Kylmäluomalle ja Hossaan
- talvireittien vakinaistaminen

Ympärivuotisuuden (kesämatkailun) kehittäminen

- tapahtumia eri sesongeille
- koirien huomiointi myös kesämatkailussa (ulkoilutus)
- pelillisuus matkailussa (esim. pakohuone)
- yhteydet Syötteelle, Syötteen kansallispuistoon sekä Posiolle
- vesistöyhteyksien kehittäminen (Iijoki – Kostonjärvi – Kylmäluoma), esim. veneilymahdollisuus niille, joilla ei ole omaa venettä
- kosteikkojen ja soiden hyödynnys soveltuvilta osin mm. lintubongaukseen

Ohjelmapalveluiden ja tapahtumien lisäys:

- nykyisen tarjonnan esiintuonti (VisitTaivalkoski -sivusto)
- tori ja toritapahtumat
- kulttuurimatkailu: tarinoiden Taivalkoski, Päätalo, kesäteatteri, Jalavan kauppa jne.
- urheiluseurojen järjestämät tapahtumat
- kalastus- ja metsästyslupien hankkimisen helpottaminen

leiritoiminta ja urheilutapahtumat merkittäviä

MAJOITUS JA ASUMINEN

Majoituskapasiteetin kehittäminen

- yksityisten mökkien saaminen vuokralle (mm. yhteinen sähköinen alusta)
- tilapäismajoitusmahdollisuuksien kehittäminen
- investorien haku majoitusrakentamiseen
- tonttimarkkinointi
- asuntojen saatavuuden varmistaminen muuttajille

Muuttajien ja alueelta mökkiä/kakkoskotia hakevien houkuttelu

- vapaa-ajanasukkaille yhteistyöfoorumi
- tapahtumia, esim. mökkiläismarkkinat (kesän loma-ajalle)
- Kotini on Koillismaalla -hankkeen jatko

OULU KULTTUURIPÄÄKAUPUNKINA 2026

- osallistuminen Oulun kulttuuripääkaupunkivuoteen
- tapahtumien järjestäminen
- markkinointi, VisitOulu -yhteistyömahdollisuuksien selvittäminen

MARKKINOINTIJA OPASTUS

Markkinointi

- palvelut yhdestä paikasta ("keskusvaraamo" tai muu keskitetty malli)
- sähköinen palvelutarjonta
> VisitTaivalkoski -sivuston kehittäminen, mm. tapahtumakalenteri, sivusto tulisi saada kattavaksi ja varmistettava tietojen löytyminen
> reittien kunto: tieto reaaliajassa osaksi sähköistä palvelualustaa
- materiaali tehtävä myös englanniksi (tarvitaan yhteinen hanke)
- Taivalkosken matkailumahdollisuuksien markkinointi lähikohteisiin (Syöte, Ruka jne.)

Ohikulkijoiden pysäyttäminen

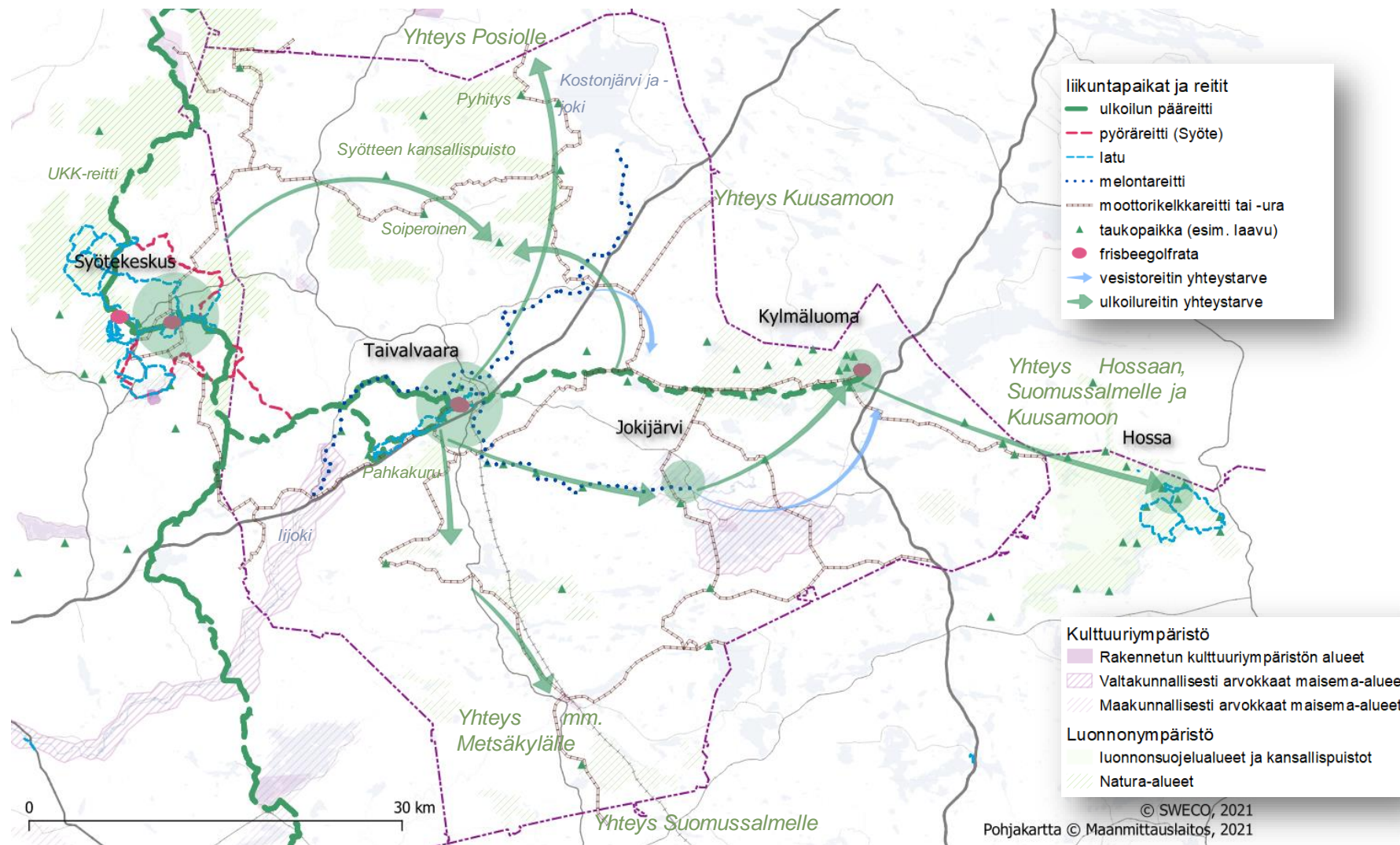
- markkinointia valtateiden varteen (esim. lainauksia Pääntalon kirjoituksista)
- markkinointi sähköisiin kanaviin (esim. Google Maps, some)
- saavutettavuus eri palveluiden kautta
- karavaanareiden pysäyttäminen (yöpyminen tai huoltotauko)
- sisäinen opastus (taajama sekä eri puolilla kuntaa)
- yhteyksien lisästarpeita: Toppari-keskusta -yhteys, nykyisten yhteyksien yhdistäminen (mm. Siikalammen rantareitti ja taidesillan alue)
- junayhteyksimahdollisuuden selvittäminen

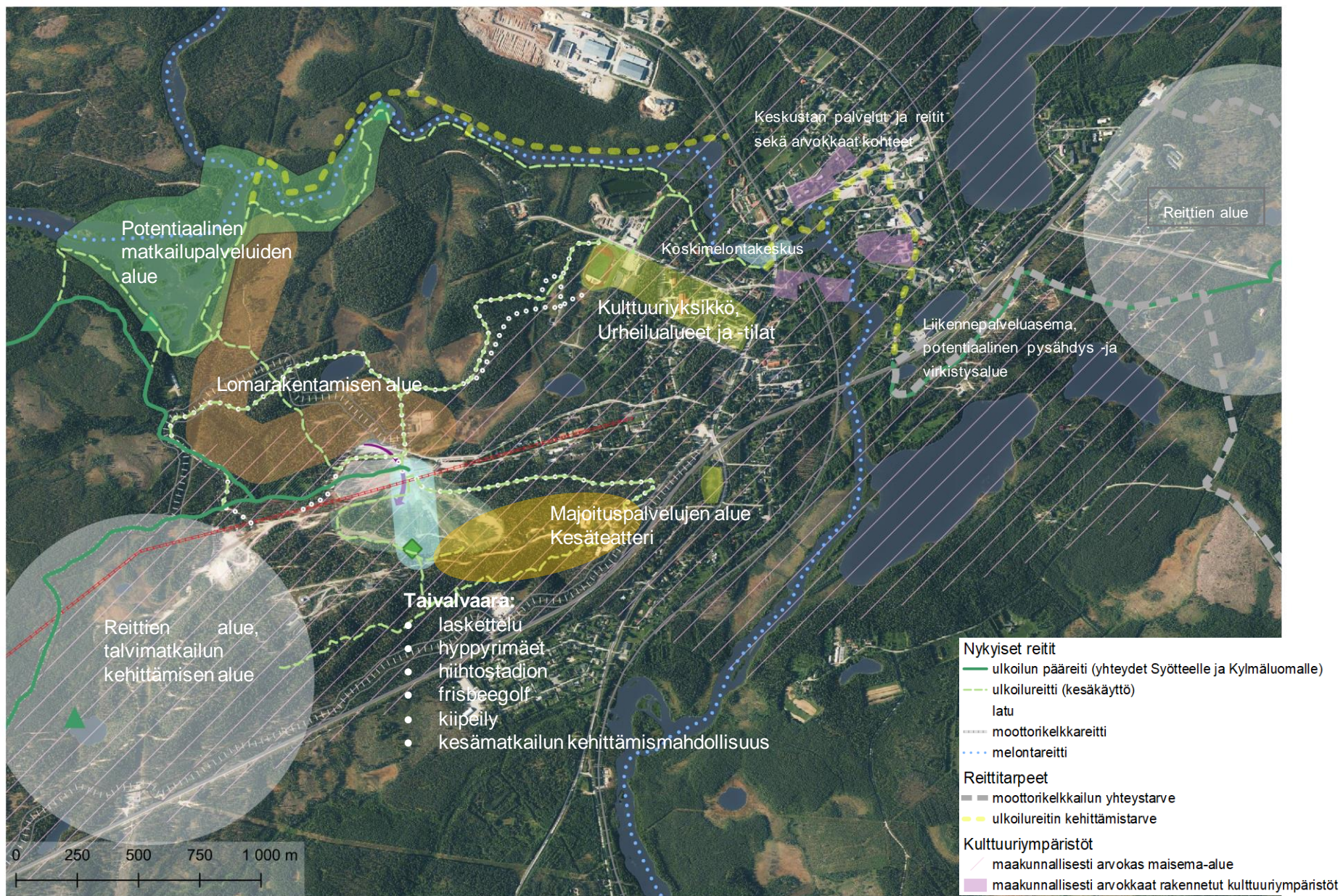
Elokuvu- alan houkuttelu alueelle

PAIKALLISEN TUOTANNON HYÖDYNTÄMINEN

Lähituotannon hyödyntämistä mahdollisuuksien mukaan

- lähiruoka / lähienergia matkailussa
- paikallisen kirjallisuuden tarjonta esim. majoituskohteissa





KESKUSTAN REITIT JA NÄHTÄVYYDET



KESKUSTAN OPASTUSTARPEET



6. Jatkotoimenpiteet, seuranta

6.1 Jatkotoimenpiteet

Lähiajan toimenpiteet matkailun kehittämiseksi on esitetty seuraavassa. Nämä ovat toimenpiteitä, joiden kautta kehittämistä voidaan jatkaa muiden masterplanissa esitettyjen toimenpide-ehdotusten kautta.

Kehittämistarpeet	Mitä tehdään seuraavaksi?	Aikataulu	Vastuutaho
Yhteistyön kehittäminen <ul style="list-style-type: none"> - yritysten keskinäisen, yritysten ja kunnan välisen sekä yritysten ja muiden sidosryhmien välisen yhteistyön vahvistaminen - pelisäännöt matkailun kehittämiseksi 	Aletaan pitämään säännöllisiä tapaamisia (esim. matkailuseminaareja) kunnan ja yritysten kesken sekä myöhemmin myös muiden sidosryhmien kesken. Tapaamiset yrityksissä samalla muiden toimintaan tutustuen. Luodaan pohja matkailun kehittämiseksi ja kasvulle sekä kotimaisille että kansainvälisille matkailijoille. Yhteistyötä tarvitaan myös lähialueiden kanssa.	2022	Kunta koollekutsujana, jokainen yritys "isäntänä" vuoronperään
Reittien ja opastuksen kehittäminen <ul style="list-style-type: none"> - opastus reiteillä sekä reiteille - "pysäyttäjät" tuloteille ja -väylille 	Toteutetaan reittihanke, minkä jälkeen selvitetään tie- ja katuverkon opasteiden ja mainoskylttien asettamisen mahdollisuudet. Monipuolisten ja paikoitellen erikoistenkin aktiviteettien ja mahdollisuuksien näkyvyyden lisääminen ja tuotteistaminen.	2022-2023	Kunta ja Naturpolis
Markkinointimateriaalin kehittäminen <ul style="list-style-type: none"> - VisitTaivalkoski -sivuston kehittäminen edelleen - matkailijatutkimus kehittämisen tueksi - Oulun kulttuuripääkaupunki 2026-hankeeseen osallistuminen 	Jatketaan VisitTaivalkoski -sivuston kehittämistä; kaikki yritykset tulisi saada mukaan, pohtia sivulle mahdollisuutta palvelujen varaamiseen jne. esille nousevat jatkoaskeleet. Resurssit kehittämiseksi varmistettava. Selvitetään tutkimusmahdollisuudet sekä Oulun hankkeeseen osallistumisen mahdollisuudet.	2022	Naturpolis, kunta, matkailuyhdistys
Kestävän matkailun suunnitelman päivitys	Sertifioinnin mahdollisuuden selvittäminen. Matkailuvaikutusten arviointi eri yhteyksissä.	2022-	Vastuullisen matkailun työryhmä

6.2 Seuranta

Matkailun masterplanin toteutusta tulee seurata säännöllisesti, ja suunnitelmaa tulee tarvittaessa päivittää. Seuranta voidaan tehdä luontevasti yhteistyön kehittämistoimenpiteissä, mm. yhteistyötapaamisissa. Myös toivottu resurssi kehittämiselle voi auttaa seurannassa.

Seurannassa tulee huomioida myös mahdolliset selvitykset, markkinointimateriaalin ajantasaisuus ja kehittyminen sekä matkailijamäärien kehittyminen Sähköisten järjestelmien (VisitTaivalkoski) kävijämääriä tulee seurata.

