

---

# KAAVASELOSTUS

---

23702932  
TAIVALKOSKEN KUNTA

## KIRKONSEUDUN ASEMAKAAVAN MUUTOS JA LAAJENNUS METSÄOPPILAITOKSEN YMPÄRISTÖSSÄ



*Metsäoppilaitoksen itäpuolella sijaitsevaa metsää. Taustalla oppilaitoksen koillispuolella sijaitsevia rivitaloja.*

---

## Käsittelyvaiheet

Kaavan vireille tulo	14.2.2022
Kaavaluonnos nähtävillä	x.x.2022
Kaavaehdotus nähtävillä	x.x.2022
Hyväksyminen, kaupunginhallitus	x.x.2022
Hyväksyminen, kaupunginvaltuusto	x.x.2022

## Kaavakartat

Asemakaavakartta 1:2000	23.6.2022
-------------------------	-----------

## Liitteet

Seurantalomake	x.x.2022
Osallistumis- ja arviointisuunnitelma	23.6.2022
Metsäoppilaitoksen rakennusinventointi	7.6.2022
OAS-vaiheen vastineet saatuihin lausuntoihin	23.6.2022
Luonnosvaiheen vastineet saatuihin lausuntoihin	x.x.2022
Ehdotusvaiheen vastineet saatuihin lausuntoihin	x.x.2022

## Sisältö

<b>1</b>	<b>PERUS- JA TUNNISTETIEDOT</b>	<b>1</b>
1.1	Kaava-alueen sijainti	1
1.2	Kaavamuutoksen tarkoitus	2
<b>2</b>	<b>TIIVISTELMÄ</b>	<b>3</b>
2.1	Kaavaprosessin vaiheet	3
2.2	Asemakaava	3
2.3	Asemakaavan toteutus	3
<b>3</b>	<b>LÄHTÖKOHDAT</b>	<b>4</b>
3.1	Tavoitteet	4
3.2	Selvitys suunnittelualueen oloista	4
3.2.1	Luonnonympäristö	5
3.2.2	Rakennettu ympäristö	9
3.2.3	Maanomistus	15
<b>4</b>	<b>SUUNNITTELUTILANNE</b>	<b>16</b>
4.1	Valtakunnalliset alueidenkäyttötavoitteet	16
4.2	Maakuntakaava	16
4.3	Yleiskaava	17
4.4	Asemakaavat	18
4.5	Rakennusjärjestys ja pohjakartta	18
4.6	Asemakaavan perusselvitykset	19
<b>5</b>	<b>ASEMAKAAVAN SUUNNITTELUN VAIHEET</b>	<b>20</b>
5.1	Asemakaavan suunnittelun tarve	20
5.2	Suunnittelun käynnistäminen ja vireilletulo	20
5.3	Osallistuminen ja vuorovaikutus	20
5.3.1	Osalliset	20
5.3.2	Viranomaisyhteistyö	20
5.3.3	Valmisteluvaiheen kuuleminen	20
5.3.4	Ehdotusvaiheen kuuleminen	20
5.4	Kaavaprosessin aikana tarkentuneet tavoitteet	20
<b>6</b>	<b>ASEMAKAAVAN KUVAUS</b>	<b>21</b>
6.1	Asemakaavaratkaisu	21
6.1.1	Mitoitus	21
6.1.2	Korttelialueet	21
6.1.3	Muut alueet	21
6.1.4	Asemakaavamääräykset	21

---

<b>6.2</b>	<b>Ympäristön laatua koskevien tavoitteiden toteuttaminen.....</b>	<b>21</b>
<b>6.3</b>	<b>Kaavan vaikutukset .....</b>	<b>21</b>
6.3.1	Vaikutukset yhdyskuntarakenteeseen .....	22
6.3.2	Vaikutukset maisemaan .....	22
6.3.3	Vaikutukset liikenteeseen.....	22
6.3.4	Vaikutukset rakennettuun ympäristöön .....	22
6.3.5	Vaikutukset luontoon ja luonnonympäristöön .....	22
6.3.6	Vaikutukset alueen virkistyskäyttöön .....	22
6.3.7	Taloudelliset vaikutukset .....	22
<b>6.4</b>	<b>Ympäristön häiriötekijät ja mahdolliset riskitekijät .....</b>	<b>23</b>
<b>7</b>	<b>ASEMAKAAVAN TOTEUTUS .....</b>	<b>23</b>
7.1	Toteutusta ohjaavat ja havainnollistavat suunnitelmat .....	23
7.2	Toteuttaminen ja ajoitus.....	23
7.3	Toteutuksen seuranta.....	23

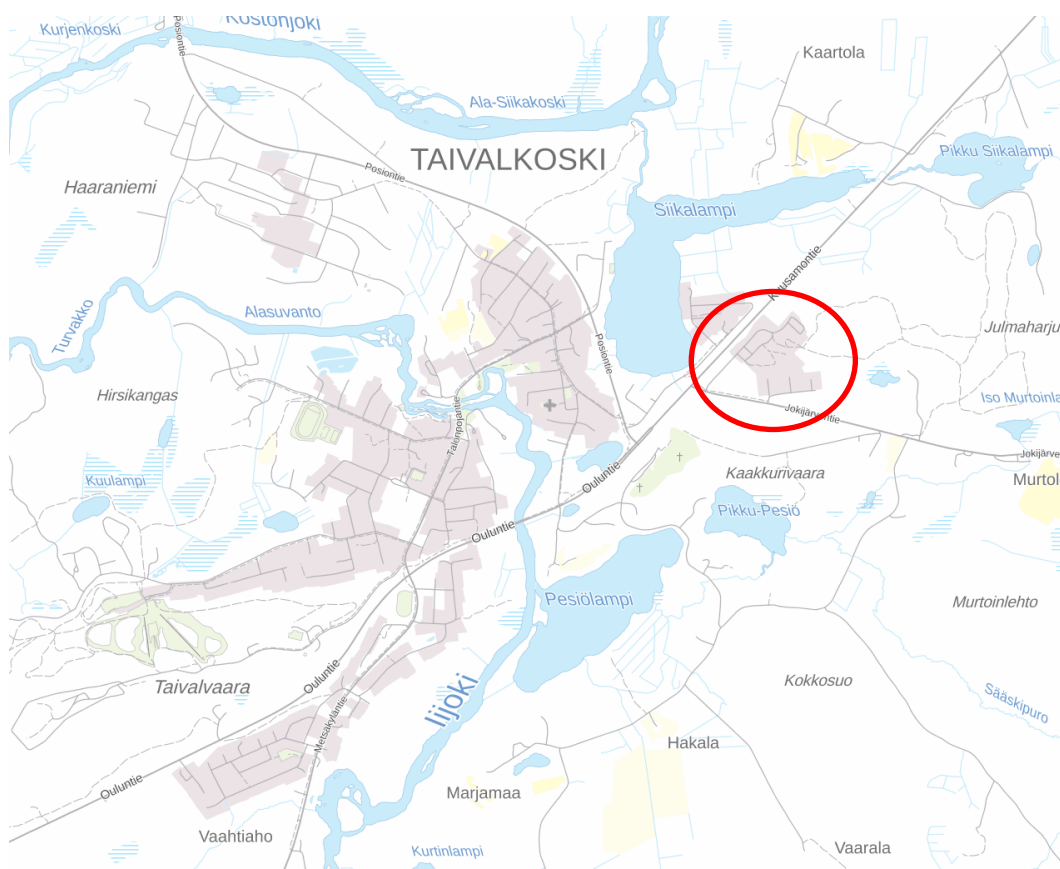
## 1 PERUS- JA TUNNISTETIEDOT

Kaavan nimi: Kirkonseudun asemakaavan muutos ja laajennus Metsäoppilaitoksen ympäristössä

Asemakaava koskee Taivalkosken kunnan kirkonseudun kortteleita 127 ja 131, niihin liittyviä katu- ja lähivirkistysalueita sekä asemakaavatonta metsäaluetta Metsäoppilaitoksen koillis- ja itäpuolella. Asemakaavalla muodostuu kirkonseudun korttelit 127 ja 131 sekä niihin liittyvät katu- ja virkistysalueet.

Suunnittelualue on laajuudeltaan noin 22 hehtaaria.

### 1.1 Kaava-alueen sijainti



Suunnittelualueen sijainti. (Kuva MML paikkatietoikkuna)





*Suunnittelualan rajaus (MML ortoilmakuva)*

## 1.2 Kaavamuutoksen tarkoitus

Suunnittelun kohteena ovat Metsäoppilaitoksen tontti ja sitä ympäröiviä lähivirkistys- ja katualueita sekä asemakaavatonta aluetta. Kaavamuutoksella on tarkoitus järjestää uusi katuyhteys metsäoppilaitoksen tontilla sijaitseville asuinrakennuksille.

## 2 TIIVISTELMÄ

Asemakaava laaditaan oikeusvaikutteisena maankäyttö- ja rakennuslain 54 §:n edellyttämien sisältövaatimusten mukaisesti.

### 2.1 Kaavaprosessin vaiheet

- 7.2.2022 §38 Kunnanhallitus päätti hankkeen käynnistämisestä ja OA-suunnitelman nähtäville asettamisesta
- 14.2.2022 kuulutus vireilletulosta
- 15.2.-17.3.2022 OAS nähtävillä
- 2022 Kunnanhallitus käsitteli kaavaluonnoksen
- 2022 kuulutus valmisteluvaiheen nähtävilläpidosta
- 2022 Asemakaavaluonnos nähtävillä (MRL 62 § ja MRA 30 §)
- 2022 Asemakaavaehdotus nähtävillä (MRL 65 § ja MRA 27 §)
- 2022 §xx Kunnanhallitus hyväksyi kaavaehdotuksen
- 2022 §xx Kunnanvaltuusto hyväksyi kaavaehdotuksen

### 2.2 Asemakaava

Asemakaavalla muodostuu yksi opetustoimintaa palvelevien rakennusten kortteli-alue, jolla ympäristö säilytetään (YO/s), yksi asuinrivitalojen tontti (AR) sekä kaksi asuinpientalojen tonttia (AP), sekä niihin liittyvät lähivirkistys- ja katualueet. Metsätien varresta poistuu kaksi rakentumatonta erillispientalojen tonttia (AO).

### 2.3 Asemakaavan toteutus

Asemakaavan toteuttaminen voidaan aloittaa kaavan saatua lainvoiman. Toteutusta seurataan tarkempia suunnitelmia laadittaessa ja lupamenettelyjen yhteydessä.

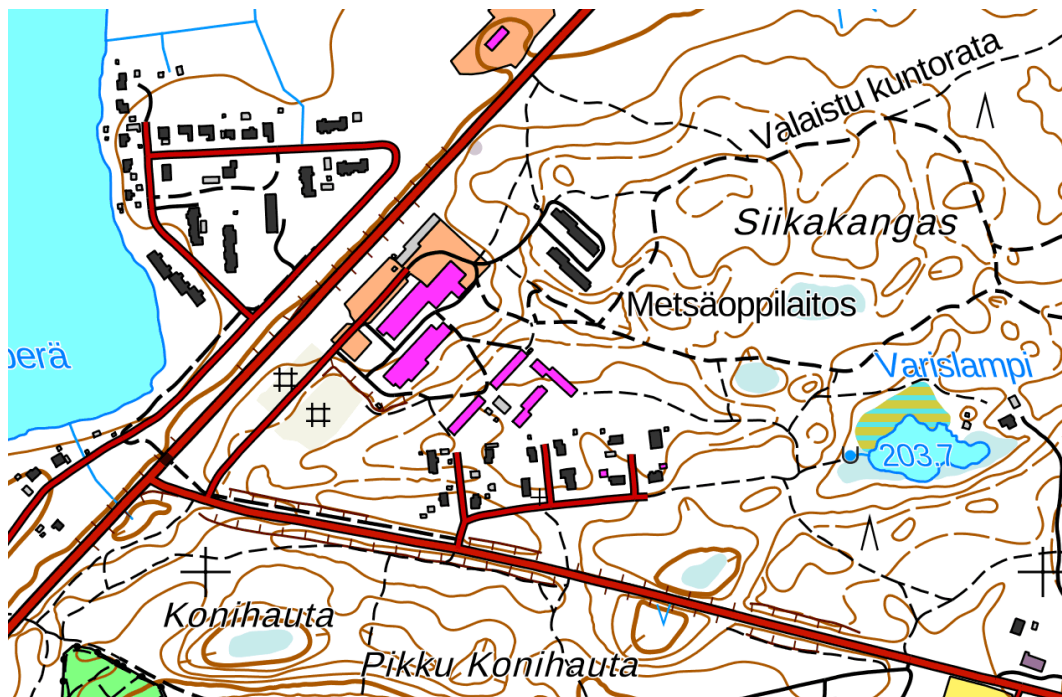
### 3 LÄHTÖKOHDAT

#### 3.1 Tavoitteet

Metsäoppilaitoksen yhteyteen on rakennettu asuntoloiksi tarkoitettuja rivitaloja. Osa rivitaloista on kuitenkin siirtynyt vapaille vuokramarkkinoille, eivätkä ne liity enää oppilaitoksen toimintaan. Metsäoppilaitoksen piha-alueella liikutaan koulutukseen liittyen raskailla työkoneilla ja rekka-autoilla. Ajoneuvojen kulkuyhteys rivitaloille Metsäoppilaitoksen pihan kautta muodostaa turvallisuusriskin, minkä vuoksi rivitaloille tarvitaan uusi kulkuyhteys. Kaavamuutoksella on tarkoitus eriyttää Metsäoppilaitoksen yhteydessä sijaitsevat asuinkäytössä olevat rivitalot omalle tontilleen ja rakentaa Metsätien päästä uusi katuysteys, joka palvelee Metsäoppilaitoksen rivitaloja. Samalla tutkitaan uusien asuintonttien sijoittamista rakentuvan katuysteiden varrelle.

#### 3.2 Selvitys suunnittelualueen oloista

Alueella sijaitsee Oulun seudun ammattioppilaitoksen Taivalkosken yksikkö, jossa koulutetaan metsä-, maanrakennus- ja kaivosalan sekä sosiaali- ja terveysalan ammattilaisia (Metsäoppilaitos). Oppilaitoksen itäpuolella sijaitsee oppilasasuntoloiksi suunniteltuja rivitaloja, joista osa on nykyisin vapaille markkinoilla vuokra-asuntoina. Suunnittelualueeseen kuuluu myös Metsäoppilaitoksen itä-, etelä- ja pohjoispuolella sijaitsevia metsäalueita sekä Metsätien katualuetta. Metsäalueilla sijaitsee ulkoilureittejä, jotka eivät ole enää kunnan ylläpitämiä.



Alueen maastokartta (MML paikkatietoikkuna)



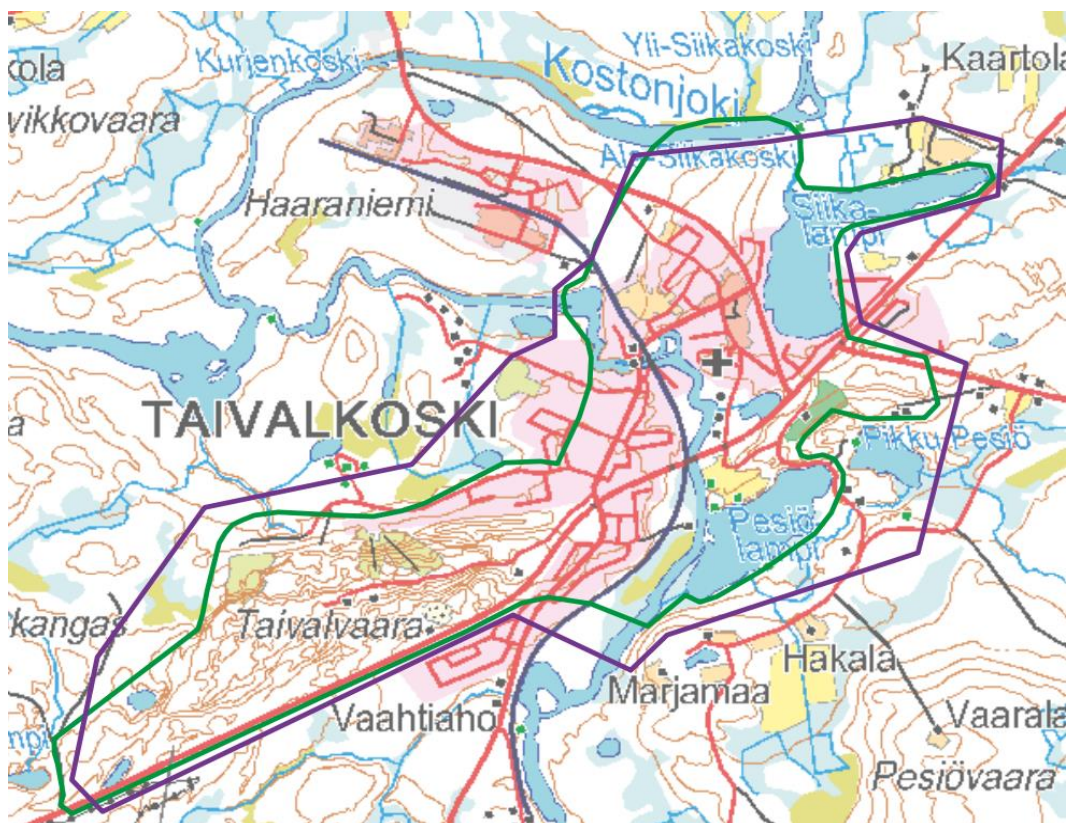
### 3.2.1 Luonnonympäristö

#### Maisema

Suunnittelualue sijaitsee Kainuun ja Kuusamon vaaramaan maisemamaakunnassa, Kainuun vaaraseudulla. Pudasjärveltä Taivalkosken kautta Suomussalmen Hossaan kulkeva länsi-itäsuuntainen harju on Pohjois-Suomen huomattavin saumamuodostuma, joka on syntynyt kahden liikenopeudeltaan ja suunnaltaan erilaisen jäätikkökielekevirran väliseen saumaan. Muodostumaan kuuluva Taivalvaara (278 mpy) kohoaa ympäristöstään lähes 70 metriä korkeana.

Taivalkosken taajamaa ympäröivät vaarat ja kankaat, joista korkeimpana erottuu maisemaa hallitseva Taivalvaara. Suunnittelualue sijaitsee Kuusamontien ja Jokijärventien risteuksen itäpuolella taajaman kupeessa. Suunnittelualueeseen kuuluvat metsäiset alueet ovat voimakkaasti kumpuilevaa mäntyvaltaista hiekkakanasta.

Taivalkosken kirkonkylä on maakunnallisesti arvokasta maisema-aluetta. Suunnittelualue sijaitsee välittömästi arvoalueen rajauksen ulkopuolella.



Maakunnallisesti arvokas maisema-alue Taivalkosken kirkonkylä. Kartalla on esitetty vihreällä värillä aikaisempi, vuoden 1997 inventoinnissa määritelty raja, violetilla värillä päivitysinventoinnin pohjalta vuonna 2014 määritelty raja. (Kartta Arvokkaat maisema-alueet Pohjois-Pohjanmaalla, Pohjois-Pohjanmaan liitto, B:86, 2015).

### Luonnonolot

Suunnittelualue on kumpuilevaa mäntyvaltaista sekametsää. Suunnittelualueen itäpuolella on Varislampi, joka ei kuulu suunnittelualueeseen.



*Suunnittelualueella sijaitsevaa metsää, jota halkoo kuntopolku.*

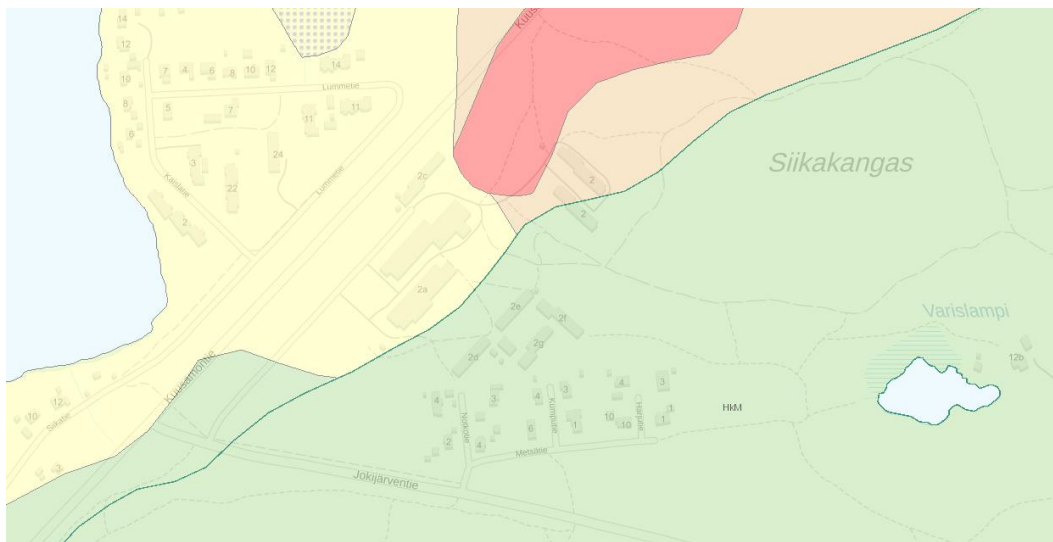
Yleiskaavoitusta varten on tehty alueelle luontoselvitys vuonna 2011 (Airix Ympäristö Oy). Sen mukaan suunnittelualue on kuivahkoa kangasta, karua kuivaa kangasmetsää sekä Kuusamotien varressa yhdistelmätyyppejä. Suunnittelualueelta ei ole todettu erityisiä luontoarvoja.





## Maaperä

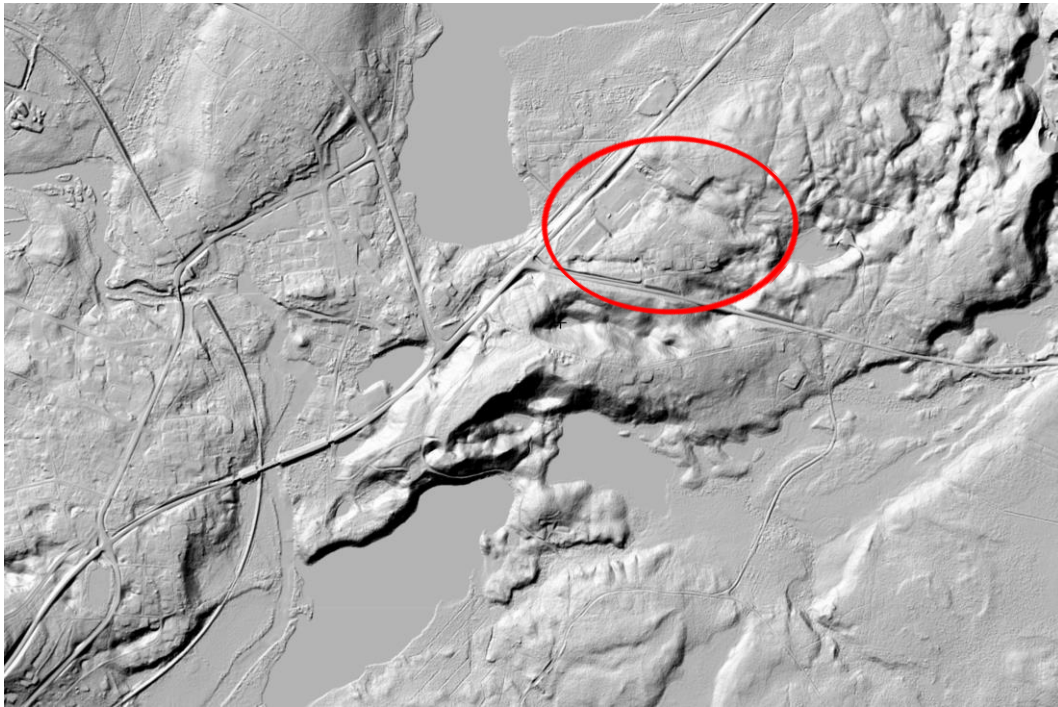
Alueen ympäristössä maaperä on GTK:n tietojen mukaan sekä pintamaalajiltaan hiekkamoreenia, karkeaa hiekkaa, kalliomaata ja hiekkavaltaista jäätikkömuodostumaa. Rakennettavuutta ei ole tarkemmin selvitetty.



*Maaperäkartta. Oranssilla värillä on esitetty hiekkamoreeni, keltaisella karkea hieta, punaisella kalliomaata ja vihreällä hiekkavaltaisen jäätikköjokimuodostumaa (Kartta maaperä 1:20 000 GTK Maankamara).*

## Topografia

Taivalkosken taajaman seutu on pinnanmuodoiltaan vaihtelevaa. Maisemassa erottuu Taivalvaaran, Kaakkurivaaran ja Julmaharjun muodostama lounas-koillisuuntainen harjuselänne. Metsäoppilaitoksen kaakkoispuolen harjanne on osa Julmaharjulta Kaakkurivaaraan johtavaa jäätikköjokimuodostumaa. Alueen korkein kohta nousee 217,5 metrin korkeudelle. Jokijärventien vierellä olevassa kuopassa maasto laskee 199 metriin.



*Vinovalovarjoste suunnittelualueelta. (MML Paikkatietoikkuna)*

### 3.2.2 Rakennettu ympäristö

Alueella on toiminut metsäoppilaitos 1960-luvulta lähtien. Suunnittelualueella sijaitsee 1970-1980 luvuilla rakennetun metsäoppilaitoksen rakennukset asuntoloinen. Alue rajautuu Metsätien varrelle 1970-1990 luvuilla rakentuneeseen omakotiloasutukseen.



*Metsäoppilaitoksen koulurakennus.*





*Metsätien varrella on 1970-1990 lukujen aikana rakentunut omakotitaloalue.*

Suunnittelualue sijoittuu Taivalkosken keskustaajaman laidalle ja tukeutuu keskus-  
tan palveluihin. Alueelle liikennöidään Jokijärventien kautta. Alueelta johtaa Kuu-  
samontien alittava kevyenliikenteenväylä Siikatien kautta Taivalkosken keskus-  
taan.

### **Virkistys**

Metsäoppilaitoksen maastossa on ulkoilureitistö, joka ei ole enää kunnan ylläpi-  
tämä. Reitistöä on kuitenkin ylläpidetty yksityisin voimin. Suunnittelualueen etelä-  
puolitse kulkee Taivalkosken keskustasta Kylmäluomalle johtava maastopyörä-  
reitti ja itäpuolella sijaitsee Teboilin huoltoasemalle johtava moottorikelkkareitti.



*Suunnittelualueen metsäisillä osilla kulkee ulkoilureittejä, jotka eivät ole kunnan ylläpidossa.*

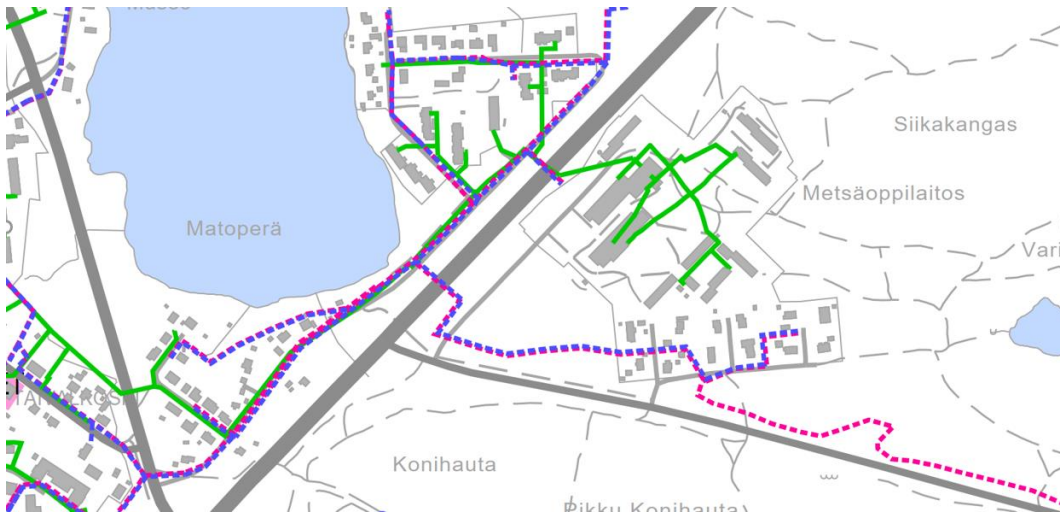
### **Tekninen huolto**

Kunnan vesi- ja viemäriinjo kulkee Jokijärventien ja Metsätien varressa sekä Kuumamontien länsipuolella. Metsäoppilaitoksen rakennukset ovat kaukolämmön piirissä.

Alueella on Carunan sähköverkko.



Alueen sähköverkko. Sinisellä viivalla on esitetty 20 kV ja 0,4 kV johdot vihreällä ja vaapeanpunaisilla väreillä. Ilmajohdot on esitetty yhtenäisellä viivalla ja maakaapelit katkoviivalla. (Kartta: Caruna Oy)



Kartalla näkyvät vesijohto (sininen katkoviiva), viemäri (punainen katkoviiva), kaukolämpöjohto (vihreä viiva). (Kartta: Selvitys Taivalkosken keskustan yleiskaavaa varten, Airix Ympäristö, 8.11.2011).



### Rakennettu kulttuuriympäristö

Suunnittelualueella ei sijaitse valtakunnallisesti tai maakunnallisesti arvokasta rakennettua kulttuuriympäristöä edustavia alueita tai kohteita. Alueella sijaitsee 1970- ja 1980-lukujen taitteessa rakennettu Metsäoppilaitos, jota ei ole huomioitu aiemmissa rakennusinventoinneissa. Asemakaavamuutoksen yhteydessä laaditussa rakennusinventoinnissa Metsäoppilaitoksen alue on todettu paikallisesti arvokkaaksi rakennetun kulttuuriympäristön kohteeksi.



*Metsäoppilaitoksen opetusrakennuksia.*



*Oppilaitoksen kalustohalli.*



*Opetusrakennusten ja asuntoloiden välillä kasvaa metsää*



*Asuntolarakennuksia.*

### **Muinaismuistot**

Suunnittelualueella ei ole ennestään tunnettuja kiinteitä muinaisjäännöksiä eikä löytöpaikkoja. (muinaisjäännösrekisteri 1.2.2022). Alueelle on laadittu arkeologinen inventointi Taivalkosken keskustan yleiskaavan taustaselvityksenä vuonna 2013 (Mikroliitti Oy). Sen jälkeen lijoen pohjoispuolelle on tehty aiempia inventointeja tarkentava maastoinventointi lokakuussa 2019 (Keski-Pohjanmaan Arkeologiapalvelu).



### 3.2.3 Maanomistus

Suunnittelualueen eteläpuoliset osat Jokijärventien ja Metsätien varressa ovat yksityisessä omistuksessa. Metsäoppilaitoksen tontti on OSAOn omistuksessa ja sen itäpuolella sijaitsevat metsäalueet sekä Metsätien katualue ovat kunnan omistuksessa.

## **4 SUUNNITTELUTILANNE**

### **4.1 Valtakunnalliset alueidenkäyttötavoitteet**

Valtakunnalliset alueidenkäyttötavoitteet eli VAT:t ovat osa maankäyttö- ja rakennuslain (132/1999) mukaista alueidenkäytön suunnittelujärjestelmää. Valtion ja kuntien viranomaisten on otettava tavoitteet huomioon toiminnassaan ja edistettävä niiden toteuttamista. Viranomaisten tulee myös arvioida toimenpiteidensä vaikutuksia valtakunnallisten alueidenkäyttötavoitteiden suhteen.

Valtioneuvosto on tehnyt päätöksen uusista valtakunnallisista alueidenkäyttötavoitteista 14.12.2017. Päätös korvaa valtioneuvoston vuonna 2000 tekemän ja 2008 tarkistaman päätöksen. Valtioneuvoston päätös on tullut voimaan 1.4.2018.

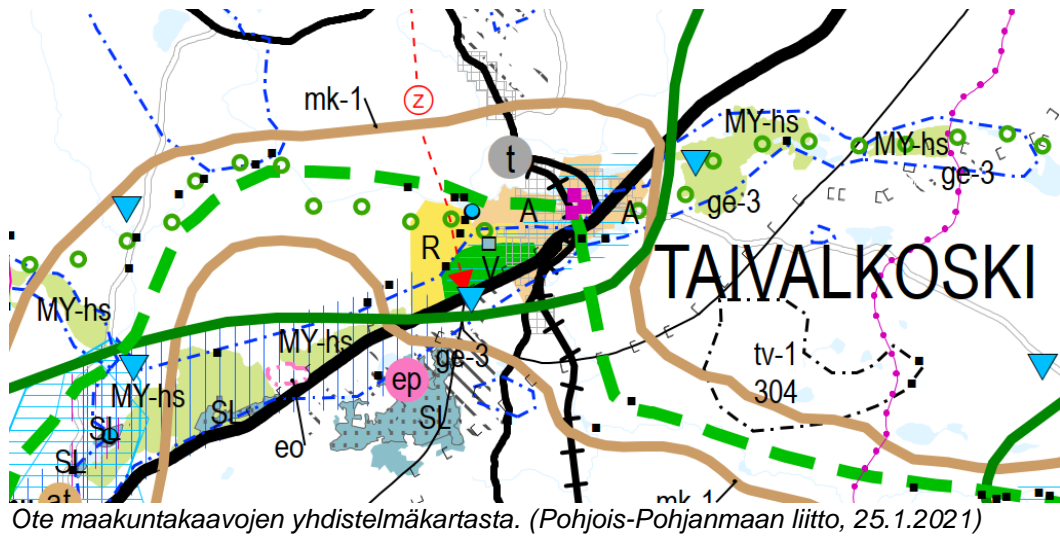
Keskeiset teemat uusissa valtakunnallisissa alueidenkäyttötavoitteissa ovat toimivat yhdyskunnat ja kestävä liikkuminen, tehokas liikennejärjestelmä, terveellinen ja turvallinen elinympäristö, elinvoimainen luonto- ja kulttuuriympäristö sekä luonnonvarat ja uusiutumiskykyinen energiahuolto.

### **4.2 Maakuntakaava**

Kaava-alueella on voimassa viime vuosina kolmessa vaiheessa teemoittain uudistettu Pohjois-Pohjanmaan maakuntakaava.

1. vaihemaakuntakaava on hyväksytty maakuntavaltuustossa 2.12.2013, vahvistettu ympäristöministeriössä ja tullut lainvoimaiseksi 2017.
2. vaihemaakuntakaava on hyväksytty maakuntavaltuustossa 7.12.2016 ja saanut lainvoiman.
3. vaihemaakuntakaava on hyväksytty maakuntavaltuustossa 11.6.2018 ja tullut lainvoimaiseksi 2022.

Lisäksi 11.10.2021 on tullut vireille Pohjois-Pohjanmaan energia- ja ilmastovaihemaakuntakaavan laatiminen. Kaavan laatiminen on ohjelmoitu toteutettavaksi vuosina 2021–2023. Kaavan valmisteluvaiheen kuulemisaineisto käsiteltiin maakuntavaltuustossa 21.6.2022 ja aineisto asetetaan nähtäville 8.8.-23.9.2022 väliseksi ajaksi.



Voimassa olevassa maakuntakaavassa suunnittelualue sijaitsee taajamatoimintojen alueella (A). Merkinnällä on osoitettu asumisen, palvelujen, teollisuus- ja muiden työpaikka-alueiden ym. taajamatoimintojen sijoittumisalue ja laajentumisalueita. Luoteispuolella aluetta sivuaa valtatie.

Suunnittelualueita sivuaa Taivalkosken taajamasta itään Kylmäluoman suuntautuva tärkeä ylimaakunnallinen ulkoilu- tai retkeilyreitti.

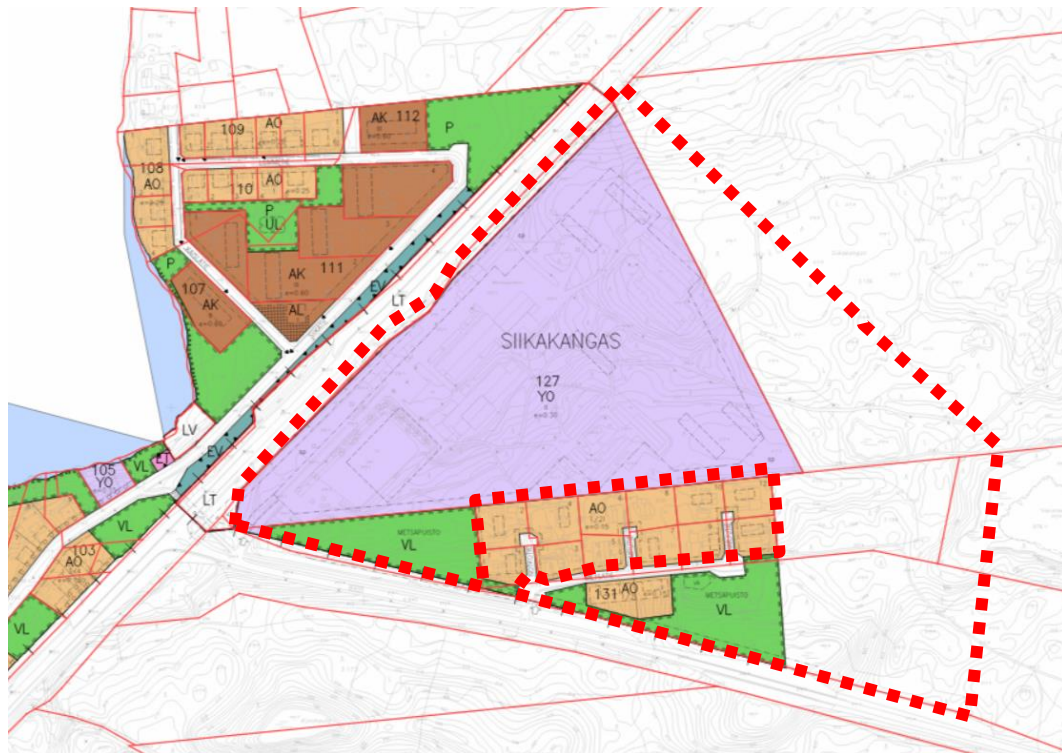
Alue sisältyy lijkilaakson maaseudun kehittämisen kohdealueeseen (mk-1). Alueen yksityiskohtaisemmassa suunnittelussa on kiinnitettävä huomiota luonnon ja ympäristön kestäväan käyttöön, maatalouden ja muiden maaseutuelinkeinojen toimintaedellytyksiin, maiseman hoitoon, vesistön vedenlaadun turvaamiseen ja ulkoilureittien kehittämiseen. Yksityiskohtaisemmassa kaavoituksessa tulee määrittellä tulvan aiheuttamat rajoitukset rakentamiselle. Alue sisältyy myös Syötteen alueen matkailun vetovoima-alueeseen (mv-2). Alueen maankäyttöä suunniteltaessa on kiinnitettävä erityistä huomiota virkistysalueiden ja -reittien verkoston muodostamiseen sekä maisema- ja ympäristöarvojen säilymiseen ja matkailukeskusten rakentamisen sopeuttamiseen ympäristöön.

### 4.3 Yleiskaava

Taivalkosken keskustan uuden osayleiskaavan laatiminen on vireillä. 1980-luvulla laadittu keskustaajaman yleiskaava on vanhentunut. Asemakaavan muutoksessa hyödynnetään vireillä olevan yleiskaavan aineistoa sekä aiempia selvityksiä. Yleiskaavatyö on valmisteluvaiheessa, ja yleiskaavasta on valmistunut alustava luonnos, jota edelsi laajempi rakennemallitarkastelu. Yleiskaavan valmistelu on ollut keskeytyksissä, mutta selvitystilannetta ja lähtötietoja sekä alustavaa kaavaluonnosta on päivitetty viimeksi vuonna 2020.

#### 4.4 Asemakaavat

Suunnittelualue sijaitsee Taivalkosken kirkonseudun asemakaava-alueella. Suunnittelualueella on pääosin voimassa vuonna 1992 hyväksytty asemakaava. Pie-neltä osin alueella on voimassa vuonna 1979 hyväksytty asemakaava, joka sisältää Metäoppilaitoksen korttelin eteläpuolisia lähivirkistysalueita. Vuonna 1992 hyväksytyssä asemakaavassa vt 20:n kaakkoispuolelle sijoittuva Metsäoppilaitoksen alue on osoitettu opetustoimintaa palvelevien rakennusten korttelialueeksi (YO). Suunnittelualueeseen kuuluvat lisäksi Metsäoppilaitoksen eteläpuolella sijaitsevat Jokijärventien varren lähivirkistysalueet (VL), Metsätien katualue, sekä korttelin 131 erillispientalojen korttelialue (AO), sekä asemakaavatonta aluetta Metsäoppilaitoksen itä- ja kaakkoispuolella. Suunnittelualueen itäpuolisilla alueilla ei ole asemakaavaa.



*Ote voimassa olevasta asemakaavasta ja kaava-alueen alustava rajaus*

#### 4.5 Rakennusjärjestys ja pohjakartta

Taivalkosken kunnan rakennusjärjestys on tullut voimaan 11.8.2015.

Alueella on maankäyttö- ja rakennuslain § 54 c (11.4.2014/323) mukainen ajanmukainen asemakaavan pohjakartta.

#### **4.6 Asemakaavan perusselvitykset**

Asemakaavan muutoksessa hyödynnetään soveltuvin osin vireillä olevan yleiskaavan aineistoa sekä aiempia selvityksiä:

- Yleiskaava-alueen muinaisjäännösinventointi. Taivalkoski, keskusta. Mikroliitti Oy, Hannu Poutiainen, Antti Bilund, 2013.
- Kartta: Luontoselvitys. Airix Ympäristö, 16.11.2011.
- Kartta: Liikenneverkko ja yhdyskuntatekniikka. Airix Ympäristö, 8.11.2011.
- Kartta: Maisemarakenne ja korkeussuhteet. Airix Ympäristö, 13.1.2012



## **5 ASEMAKAAVAN SUUNNITTELUN VAIHEET**

### **5.1 Asemakaavan suunnittelun tarve**

### **5.2 Suunnittelun käynnistäminen ja vireilletulo**

Taivalkosken kunta päättänyt asemakaavan muutoksen käynnistämisestä  
Kaavamuutos on kuulutettu vireille 14.2.2022

### **5.3 Osallistuminen ja vuorovaikutus**

#### **5.3.1 Osalliset**

Kaavan osallisia ovat alueen maanomistajat ja ne, joiden asumiseen, työntekoon tai muihin oloihin kaava saattaa huomattavasti vaikuttaa. Lisäksi osallisia ovat viranomaiset ja yhteisöt, joiden toimialaa suunnittelussa käsitellään.

Tässä hankkeessa keskeisiä osallisia ovat:

- Suunnittelualueen ja lähialueen maanomistajat
- OSAO
- Kunnan asukkaat, yritykset ja yhteisöt, jota suunnittelu koskee
- Kunnan hallintokunnat
- Pohjois-Pohjanmaan liitto
- Pohjois-Pohjanmaan ELY-keskus
- Pohjois-Pohjanmaan museo
- Oulu-Koillismaan pelastuslaitos
- Alueen sähkö-, puhelin- ja vesiyhtiöt

#### **5.3.2 Viranomaisyhteistyö**

Viranomaisten tavoitteita selvitetään kaavaprosessin kuluessa. Viranomaisilta pyydetään lausunnot sekä asemakaavan muutoksen luonnos- että ehdotusvaiheessa. Tarvittaessa järjestetään viranomaisneuvotteluja tai työneuvotteluja.

#### **5.3.3 Valmisteluvaiheen kuuleminen**

Asemakaavaluonnos on ollut nähtävillä MRL 62 §:n sekä MRA 30 §:n mukaisesti..

#### **5.3.4 Ehdotusvaiheen kuuleminen**

Asemakaavaehdotus on ollut nähtävillä MRL 65 §:n sekä MRA 27 §:n mukaisesti

..

### **5.4 Kaavaprosessin aikana tarkentuneet tavoitteet**

## **6 ASEMAKAAVAN KUVAUS**

### **6.1 Asemakaavaratkaisu**

#### **6.1.1 Mitoitus**

Kaavamuuos- ja laajennusalueen kokonaispinta-ala on 22,1 ha ja kokonaisrakennusoikeus on 22 800 k-m<sup>2</sup>. Asemakaavalla muodostuu kaksi uutta asuinpienalojen tonttia sekä yksi uusi asuinrivitalojen tontti.

#### **6.1.2 Korttelialueet**

Kaava-alueelle muodostuu kaksi uutta asuinpienalojen rakennuspaikkaa (AP), joiden pinta-alat ovat 11 007 m<sup>2</sup> ja 6786 m<sup>2</sup> ja rakennusoikeudet 2000 k-m<sup>2</sup> ja 1600 k-m<sup>2</sup>. Metsäoppilaitoksen yhteydessä sijainneet opettajien asuntolat osoitetaan asuinrivitalojen korttelialueeksi (AR), jolle osoitetaan rakennusoikeutta 2000 kerrosalaneliömetriä. Metsäoppilaitoksen alue osoitetaan opetustoimintaa palvelevien rakennusten korttelialueeksi, jolla ympäristö säilytetään (YO/s). Opetustoimintaa palvelevien rakennusten korttelialue on jaettu kahteen rakennusalaan, joista suuremmalla sijaitsee opetusrakennukset ja pienemmällä oppilaitoksen asuntolarakennukset. Rakennusoikeutta rakennusaloille on osoitettu 14 000 k-m<sup>2</sup> ja 3200 k-m<sup>2</sup>.

#### **6.1.3 Muut alueet**

Asemakaavassa osoitetaan korttelialueiden itä- ja eteläpuolille lähivirkistysalueita. Metsätien katualuetta jatketaan itään ja pohjoiseen.

#### **6.1.4 Asemakaavamääräykset**

### **6.2 Ympäristön laatua koskevien tavoitteiden toteuttaminen**

Asemakaavassa tonttien rajoille ja sisälle on osoitettu istutettavia alueen osia sekä suojapuustovyöhykkeitä. Katujen varsilla ja tonteilla sijaitsevat viheralueet lisäävät taajaman viihtyisyyttä.

### **6.3 Kaavan vaikutukset**

Maankäyttö- ja rakennuslain mukaan kaavaa laadittaessa on selvitettävä suunnitelman toteuttamisen ympäristövaikutukset (MRL 9 § ja MRA 1 §). Työn kuluessa arvioidaan asemakaavan muutoksen vaikutuksia mm. ihmisten elinoloihin ja ympäristöön, rakennettuun ympäristöön, liikenteeseen, maisemaan, luontoon, palveluihin ja teknisen huollon järjestämiseen. Vaikutuksen arvioinnin tarkoituksena on selvittää tarpeellisessa määrin kaavan toteuttamisen aiheuttamat vaikutukset ennakolta. Kaavan vaikutuksia selvitetessä otetaan huomioon kaavan tehtävä ja tarkoitus.

### 6.3.1 Vaikutukset yhdyskuntarakenteeseen

Asemakaavalla muodostuu kaksi uutta asuinpientalojen tonttia ja Metsäoppilaitoksen entisille opettajien asuinhuoneistoille osoitetaan erillinen asuinrivitalojen tontti. Asemakaavan muutoksella ja laajennuksella ei ole merkittäviä vaikutuksia yhdyskuntarakenteeseen.

### 6.3.2 Vaikutukset maisemaan

Asemakaavamutoksessa osoitetut uudet tontit ja uusi katualue sijaitsevat metsän keskellä eikä niillä ole vaikutusta kaukomaisemassa.

### 6.3.3 Vaikutukset liikenteeseen

Asemakaavan muutos ja laajennus poistaa asuinrivitaloille suuntautuvan liikenteen Metsäoppilaitoksen piha-alueelta ja parantaa Metsäoppilaitoksen alueen liikenneturvallisuutta. Kaavan toteutuminen lisää Metsätieltä Jokijärventielle suuntautuvaa liikennettä.

### 6.3.4 Vaikutukset rakennettuun ympäristöön

Asemakaavan toteutuessa alueelle rakentuu kaksi uutta asuinpientalojen tonttia. Metsäoppilaitoksen alueen säilyminen on turvattu asemakaavassa osoitetulla alueella koskevalla suojelumerkinnällä.

### 6.3.5 Vaikutukset luontoon ja luonnonympäristöön

Kaavan virkistysalueet ja luonnonolosuhteet säilyvät pääosin ennallaan. Uusien asuinpientalotonttien ja Metsätien jatkeen alueelta poistuu rakentamisen yhteydessä kasvullista ympäristöä. Rakentaminen vaikuttaa pohjaveden muodostumiseen vähäisessä määrin. Metsätien rakentamista varten alueella sijaitsevaa harjannetta joudutan leikkaamaan ja kuoppia täyttämään. Alueella ei ole arvokkaita luontokohteita.

### 6.3.6 Vaikutukset alueen virkistyskäyttöön

Siikakankaan alueella sijaitsee kuntopolkuverkosto, joka ei enää ole kunnan ylläpitämä. Verkosto on kuitenkin varsinkin lähialueen asukkaiden ahkerassa käytössä. Kaavan toteutumisen myötä osa polkuverkostosta korvautuu katualueella, jonka kautta kuntopolun yhteydet kuitenkin säilyvät. Uusi rakentaminen sijoittuu jo rakentuneen alueen vierelle ja pienentää metsäalueen pinta-alaa vain vähäisessä määrin. Asemakaavan muutoksella ja laajennuksella ei ole merkittävää negatiivista vaikutusta alueen virkistyskäyttöön.

### 6.3.7 Taloudelliset vaikutukset

Metsätien rakentamisesta aiheutuu kunnalle kustannuksia, joista osa voidaan saada takaisin alueelle kaavoitettavien tonttien myynnistä.

#### **6.4 Ympäristön häiriötekijät ja mahdolliset riskitekijät**

Kuusamontien ja Jokijärventien liikenteellä voi olla lähiympäristöön kohdistuvia meluvaikutuksia.

### **7 ASEMAKAAVAN TOTEUTUS**

#### **7.1 Toteutusta ohjaavat ja havainnollistavat suunnitelmat**

Asemakaavamuutoksen toteutusta ohjaa alueesta laadittu kaavakartta ja siihen liittyvät asemakaavamääräykset.

#### **7.2 Toteuttaminen ja ajoitus**

Asemakaavan toteutus voidaan aloittaa, kun kaava on saanut lainvoiman ja se on kuulutettu voimaan.

#### **7.3 Toteutuksen seuranta**

Kunnan rakennusvalvonta valvoo kaavan toteutusta.

Sweco Infra & Rail  
Oulun toimisto



Juho Peltoniemi  
Arkkitehti YKS-676





23.6.2022

## Kirkonseudun asemakaavan muutos ja laajennus Metsäoppilaitoksen ympäristössä

Asemakaavan muutos ja laajennus koskee Taivalkosken kirkonseudun asemakaavan kortteleita 127 ja 131, niihin liittyviä katu- ja virkistysalueita, sekä asemakaavatonta aluetta Metsäoppilaitoksen itä- ja kaakkoispuolella.

### OSALLISTUMIS- JA ARVIOINTISUUNNITELMA (OAS)

Suunnitelmassa kerrotaan maankäyttö- ja rakennuslain 63 §:n mukaisesti, miten osallistuminen ja vuorovaikutus sekä kaavan vaikutusten arviointi tapahtuvat kaavaprosessissa.



Suunnittelualan alustava rajausta (MML ortoilmakuva)

## SUUNNITTELUN TARKOITUS JA TAVOITTEET

Suunnittelun kohteena on Taivalkosken kirkonseudun asemakaavan korttelit 127 ja 131, niihin liittyvät katu- ja lähivirkistysalueet sekä asemakaavaton metsäalue Metsäoppilaitoksen koillis- ja itäpuolella. Kaavamuutoksella on tarkoitus eriyttää Metsäoppilaitoksen yhteydessä sijaitsevat asuinkäytössä olevat rivitalot omille tonteilleen ja rakentaa Metsätien päästä uusi katuyhteys, joka palvelee Metsäoppilaitoksen rivitaloja. Samalla tutkitaan uusien asuintonttien sijoittamista rakentuvan katuyhteyden varrelle.

## SUUNNITTELUN LÄHTÖKOHDAT

### *Valtakunnalliset alueidenkäyttötavoitteet*

Valtioneuvosto on päättänyt valtakunnallisista alueidenkäyttötavoitteista, jotka on otettava huomioon. Tavoitteet on tarkistettu ja uudistetut tavoitteet ovat tulleet voimaan 1.4.2018. Valtakunnalliset alueidenkäyttötavoitteet käsittelevät seuraavia kokonaisuuksia: Toimivat yhdyskunnat ja kestävä liikkuminen, tehokas liikennejärjestelmä, terveellinen ja turvallinen elinympäristö, elinvoimainen luonto- ja kulttuuriympäristö sekä luonnonvarat ja uusiutumiskykyinen energiahuolto.

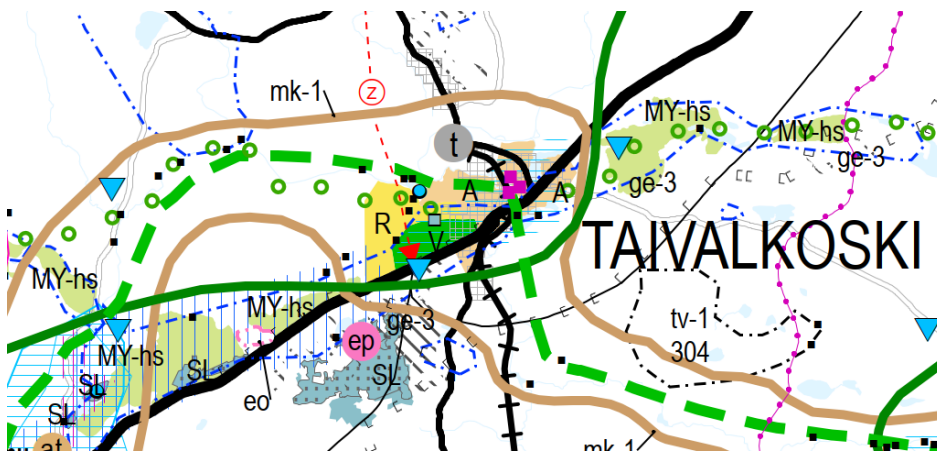
### *Maakuntakaava*

Kaava-alueella on voimassa viime vuosina kolmessa vaiheessa teemoittain uudistettu Pohjois-Pohjanmaan maakuntakaava:

1. vaihemaakuntakaava on hyväksytty maakuntavaltuustossa 2.12.2013, vahvistettu ympäristöministeriössä ja tullut lainvoimaiseksi 2017.
2. vaihemaakuntakaava on hyväksytty maakuntavaltuustossa 7.12.2016 ja saanut lainvoiman.
3. vaihemaakuntakaava on hyväksytty maakuntavaltuustossa 11.6.2018 ja määrätty tulemaan voimaan ilman lainvoimaa maakuntahallituksessa maankäyttö- ja rakennuslain 201 §:n nojalla 5.11.2018. Pohjois-Suomen hallinto-oikeus on hylännyt 29.4.2020 tehdyllä päätöksellä kaavan hyväksymistä koskevat valitukset. Korkeimpaan hallinto-oikeuteen jätettiin edelleen kaksi valituslupahakemusta, joista toinen on hylätty ja toinen odottaa korkeimman hallinto-oikeuden ratkaisua. Valitukset eivät koske suunnittelualuetta.

Lisäksi 11.10.2021 on tullut vireille Pohjois-Pohjanmaan energia- ja ilmastovaihemaakuntakaavan laatiminen, ja sitä koskeva osallistumis- ja arviointisuunnitelma on asetettu nähtäville. Kaavan laatiminen on ohjelmoitu toteutettavaksi vuosina 2021–2023.

Voimassa olevassa maakuntakaavassa suunnittelualue sijaitsee taajamatoimintojen alueella (A). Luoteispuolella aluetta sivuaa valtatie. Alueelta lähtee Taivalkosken itäpuolelle kulkeva tärkeä ylimaakunnallinen ulkoilu- tai retkeilyreitti. Suunnittelualue sijaitsee pohjavesialueella. Alue sisältyy lijkilaakson maaseudun kehittämisen kohdealueeseen (mk-1) ja Syötteen alueen matkailun vetovoima-alueeseen (mv-2).



Ote maakuntakaavojen yhdistelmäkartasta (25.1.2021)

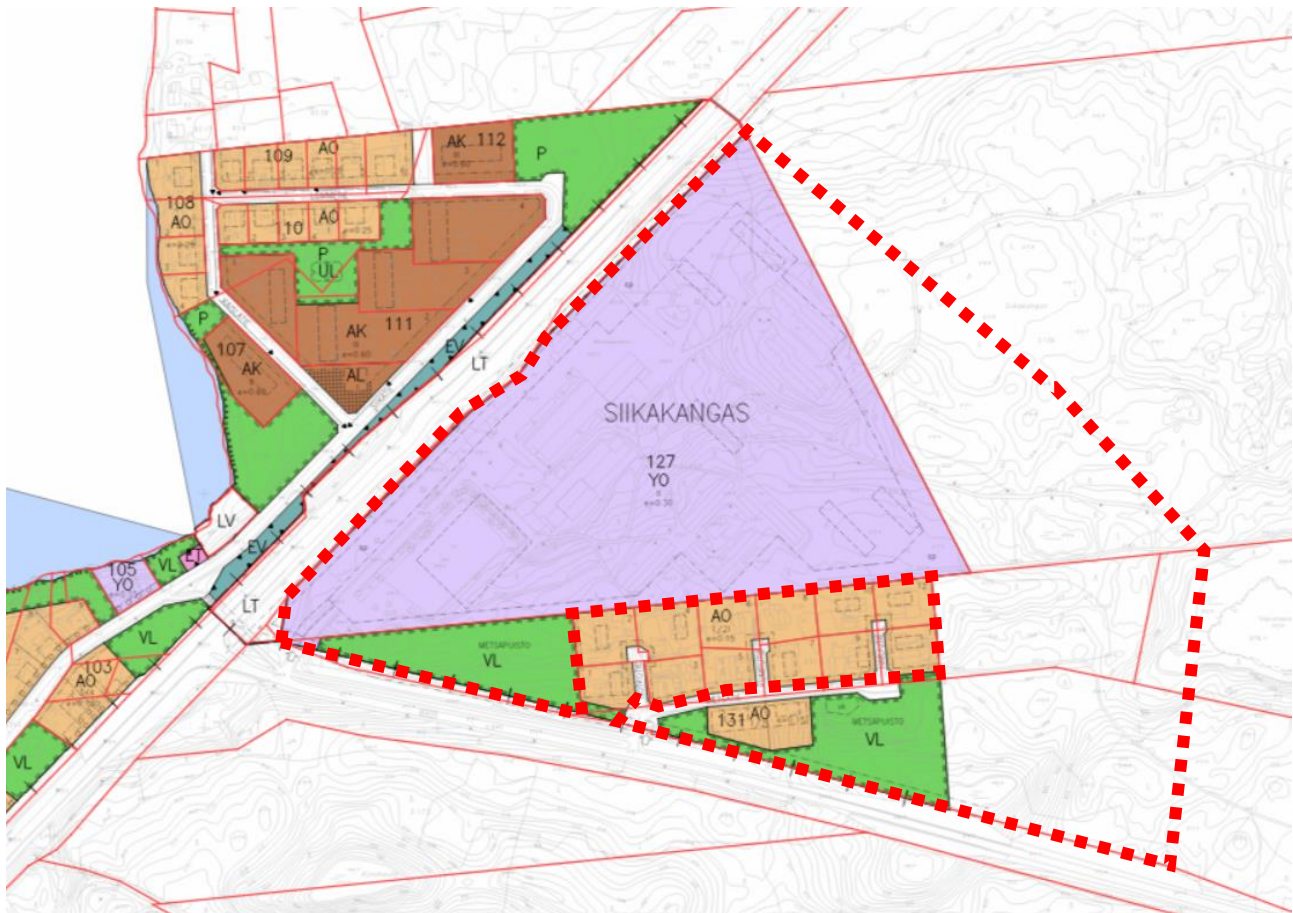
### *Yleiskaava*

Taivalkosken keskustan uuden osayleiskaavan laatiminen on vireillä. 1980-luvulla laadittu keskustaajaman yleiskaava on vanhentunut. Asemakaavan muutoksessa hyödynnetään vireillä olevan yleiskaavan aineistoa, johon kuuluu mm. selvityksiä ja koko taajaman kattava kaavarunkotarkastelu.



### Asemakaavat

Suunnittelualue sijaitsee Taivalkosken kirkonseudun asemakaava-alueella. Suunnittelualueella on pääosin voimassa vuonna 1992 hyväksytty asemakaava. Pieneltä osin alueella on voimassa vuonna 1979 hyväksytty asemakaava, joka sisältää Metsäoppilaitoksen korttelin eteläpuolisia lähivirkistysalueita. Vuonna 1992 hyväksytyssä asemakaavassa vt 20:n kaakkoispuolelle sijoittuva Metsäoppilaitoksen alue on osoitettu opetustoimintaa palvelevien rakennusten korttelialueeksi (YO). Suunnittelualueeseen kuuluvat lisäksi Metsäoppilaitoksen eteläpuolella sijaitsevat Jokijärventien varren lähivirkistysalueet (VL), Metsätien katualue, sekä korttelin 131 erillispientalojen korttelialue (AO), sekä asemakaavatonta aluetta Metsäoppilaitoksen itä- ja kaakkoispuolella. Suunnittelualueen itäpuolisilla alueilla ei ole asemakaavaa.



*Ote voimassa olevasta asemakaavasta ja kaavamuutosalueen alustava rajaus.*

### VAIKUTUSTEN ARVIOINTI

Maankäyttö- ja rakennuslain mukaan kaavaa laadittaessa on selvitettävä suunnitelman toteuttamisen ympäristövaikutukset (MRL 9 § ja MRA 1 §). Työn kuluessa arvioidaan asemakaavan muutoksen vaikutuksia mm. ihmisten elinoloihin ja ympäristöön, rakennettuun ympäristöön, liikenteeseen, maisemaan, luontoon, palveluihin ja teknisen huollon järjestämiseen. Vaikutuksen arvioinnin tarkoituksena on selvittää tarpeellisessa määrin kaavan toteuttamisen aiheuttamat vaikutukset ennakolta. Kaavan vaikutuksia selvitettäessä otetaan huomioon kaavan tehtävä ja tarkoitus.

### OSALLISET

Kaavan osallisia ovat maanomistajat ja ne, joiden asumiseen, työntekoon tai muihin oloihin kaava saattaa huomattavasti vaikuttaa, sekä viranomaiset ja yhteisöt, joiden toimialaa suunnittelussa käsitellään. Osallisille ja kunnan jäsenille varataan mahdollisuus osallistua kaavan ja kaavamuutoksen valmisteluun, arvioida kaavan ja kaavamuutoksen vaikutusta sekä lausua kirjallisesti tai suullisesti mielipiteensä asiasta.

**Osallisia ovat:**

- Suunnittelualan ja lähialueen maanomistajat
- OSAO
- Kunnan asukkaat, yritykset ja yhteisöt, jota suunnittelu koskee
- Kunnan hallintokunnat
- Pohjois-Pohjanmaan liitto
- Pohjois-Pohjanmaan ELY-keskus
- Pohjois-Pohjanmaan museo
- Oulu-Koillismaan pelastuslaitos
- Alueen sähkö-, puhelin- ja vesiyhtiöt

**ALUSTAVA AIKATAULU JA OSALLISTUMINEN**

<b>02/2021</b>	<p><b>Kaavan vireilletulo, OAS nähtäville</b></p> <p>Kaavatyö kuulutetaan vireille ja osallistumis- ja arviointisuunnitelma (OAS) asetetaan nähtäville kunnan internet-sivuille. OAS:aa voidaan tarkistaa ja päivittää suunnitteluprosessin aikana.</p>
<b>09/2022</b>	<p><b>Kaavaluonnos nähtävillä</b></p> <p>Kaavaluonnos asetetaan nähtäville 30 päivän ajaksi ja siitä pyydetään tarvittavat viranomaislausunnot. Osalliset voivat jättää mielipiteensä kaavaluonnoksesta.</p> <p>Kaavoittaja laatii vastineet luonnoksesta saatuihin mielipiteisiin ja lausuntoihin.</p> <p>Tarvittaessa järjestetään viranomaisneuvottelu.</p>
<b>11/2022</b>	<p><b>Kaavaehdotus nähtävillä</b></p> <p>Kaava korjataan ja täydennetään kaavaehdotukseksi, joka asetetaan nähtäville 30 päivän ajaksi.</p> <p>Kaavaehdotuksesta pyydetään tarvittavat viranomaislausunnot, ja osalliset voivat jättää muistutuksia. Kaavoittaja laatii vastineet ehdotuksesta saatuihin lausuntoihin ja muistutuksiin.</p> <p>Jos oleellisia muutoksia kaavaan ei tule, ehdotus saatetaan kunnanvaltuuston hyväksymiskäsittelyyn.</p>
<b>2/2023</b>	<p><b>Kaavan hyväksyminen</b></p> <p>Kunnanvaltuusto hyväksyy kaavan. Hyväksymispäätöksestä on 30 päivän valitusaika. Mikäli kaavasta ei esitetä valituksia, kaava vahvistuu.</p>

Kaavoitusta koskevat ilmoitukset ja julkaistaan kunnan internetsivuilla osoitteessa [www.taivalkoski.fi](http://www.taivalkoski.fi) ja Koillissanomissa. Kaavoitusta koskeva materiaali on nähtävillä Taivalkosken kunnan internet-sivuilla ja kunnantalolla sen aukioloaikoina.

Asemakaava tehdään konsulttityönä SWECO Infra & Rail Oy:ssä. Kaavoitusta ohjaa Taivalkosken kunnan kaavoituksesta vastaava henkilöstö.

**YHTEYSTIEDOT**

Taivalkosken kunta, Kirkkotie 6, 93401 Taivalkoski

Tekninen johtaja Varpu Paakinaho-Heikkinen, puh. 0400 203 693, [varpu.paakinaho-heikkinen@taivalkoski.fi](mailto:varpu.paakinaho-heikkinen@taivalkoski.fi)

Toimistorakennusmestari Petri Taivalkoski, puh. 040 7240 501, [petri.taivalkoski@taivalkoski.fi](mailto:petri.taivalkoski@taivalkoski.fi)

Sweco Infra & Rail Oy, Rautatienkatu 33, 90100 Oulu

Arkkitehti Juho Peltoniemi, [juho.peltoniemi@sweco.fi](mailto:juho.peltoniemi@sweco.fi)



# Taivalkosken metsäoppilaitos

Rakennusinventointi



**Sweco Infra & Rail Oy**  
**Projekti:**

Reg. No.: 2998506-9  
Taivalkoski\_Metsäoppilaitoksen  
alueen akm

**Työnumero:**

23702932

**Asiakas:**

Taivalkosken Kunta

**Päiväys:**

7.6.2022

**Tekijä:**

Noora Kela

**Dokumentti viite:**

p:\fiolu04\we\23702932\_taivalkoski\_metsäoppilaitoksen\_alueen\_akm\000\b\_lahtoineisto\rakennusinventointi\rakennusinventointi.docx

# Sisältö

1.	Kuvaus.....	4
2.	Historia .....	4
3.	Arvottaminen .....	5

# 1. Kuvaus

Taivalkosken metsäoppilaitosalue koostuu kahdesta opetustiloja käsittävästä rakennuksesta, neljästä oppilasasuntolasta, kahdesta entisestä henkilökunnan rivitalosta sekä useista piha-, varasto- ja huoltorakennuksista. Rakennuksista opetustilat ja pihaa rajaava autotalli sijaitsevat näkyvällä paikalla Kuusamontien varrella samassa tasossa kuin tie. Asuntolat ja rivitalot sijaitsevat puustoisien mäen laella korkeammalla kuin muut oppilaitoksen rakennukset, eivätkä erityisesti erotu maisemassa.

Rakennukset muodostavat melko yhtenäisen aluekokonaisuuden, jossa julkiset ja yksityiset alueet poikkeavat toisistaan sekä rakennusten ulkoarkkitehtuurin että piha-alueiden puolesta. Opetustilat sijaitsevat tiiliverhoiluissa suurehkoissa rakennuksissa, joiden lähiympäristö on muun muassa alueella operoitavien laitteiden vaatiman tilan vuoksi avara, pääosin päällystetty sekä lähes puuton ja sisältää maanmuokkaukseen soveltuvia ulkoalueita. Opetusrakennukset sijaitsevat piha-alueella samansuuntaisesti ja rajaavat tilaa vain löyhästi.

Asuinrakennukset ovat tiili- ja puuverhoiltuja matalia ja pitkiä rakennuksia, joiden piha-alueet ovat pienehköjä ja sijoittuvat rakennusten väliin ja taakse. Asuinrakennusten lähimaisemassa kasvillisuus on merkittävässä roolissa ja puut ovat paikoin kookkaita. Opetus- ja asuinrakennusten välissä olevissa rinteissä kasvaa pitkiä, alaosistaan melko harvaoksaisia mäntyjä ja koivuja, mikä toisaalta luo asuintoiminnoille suojaa, mutta toisaalta mahdollistaa pitkät näkymät mäen reunan oppilasasuntoloista opetusrakennusten yli luoteen suunnan kaukomaisemaan.

# 2. Historia

Sotien jälkeen ammattitaitoisen työvoiman tarve oli suuri ja Suomen oppilaitosverkosto laajeni voimakkaasti 1950- ja 1960-luvuilla, minkä jälkeen kehitys tasaantui.<sup>1</sup> Taivalkoskellakin teollisuuden ja palvelualojen työpaikat lisääntyivät ja rakentaminen oli kiivasta etenkin 1970-luvulla. Maa- ja metsätalous olivat Taivalkoskella pitkään tärkeimmät elinkeinot.<sup>2</sup> 1990-luvulla Suomessa koulutuskustannuksia alettiin tarkastella kriittisesti heikentyneen valtiontalouden takia. Oppilaitoksia oli yhdistetty muista syistä jo kasvukauden aikana, mutta heikentynyt taloustilanne sysäsi keskustelun jälleen liikkeelle.<sup>3</sup> 1990-luvulla myös Taivalkosken metsäoppilaitoksen säilyminen paikkakunnalla sellaisenaan oli epävarmaa ja oppilaitoksen kohtalosta käytiin keskustelua muun muassa paikallislehdissä vuonna 1997. Epävarmuudesta huolimatta metsäoppilaitos jäi lopulta Taivalkoskelle.

Taivalkosken metsäoppilaitos aloitti Suomen oppilaitosverkoston laajentamisen jälkimainingeissa toimintansa vuonna 1966 nykyisellä paikallaan, missä se on sijainnut koko olemassaolonsa ajan. Oppilaitos toimi aluksi parakeissa ja peltihalleissa. Metsäoppilaitoksen nykyiset toimitilat rakennettiin 1970–1980 -lukujen vaihteessa. Arkkitehtiyhtymä Eero Huotari ja Martti Väisänen suunnitteli alueelle kaksi oppilasasuntolaa vuonna 1977. Muut rakennukset, kuten loput asuntolat, henkilökunnan asunnot, opinto- ja hallintotilat, sauna ja oppilaskunnan tilat sekä autovaja suunniteltiin vuosina 1979–1981. Näiden suunnittelijana toimi Arkkitehtitoimisto Laatio Oy. Asuntolarakennus 1:een toteutettiin Arkkitehtitoimisto Laatio Oy:n suunnittelema peruskorjaus ja saunarakennukseen Oulun Piirirakennustoimiston suunnittelema peruskorjaus ja muutos 1990-luvulla. Hallintorakennukseen tehtiin muutostyönä auditorio vuonna 1998 ja pihan varastorakennus rakennettiin vuonna 2006. Kuusamontien varressa olevaa autokatosta laajennettiin 2000-luvun alussa ja opetustilarakennuksen taakse on tehty katoksia ja muureja, joiden rakentamisajankohdasta ei ole tietoa.

<sup>1</sup> Järvinen, 2014.

<sup>2</sup> Taivalkoski, 2022.

<sup>3</sup> Järvinen, 2014.



### 3. Arvottaminen

Taivalkosken metsäoppilaitoksen perustamisella ja säilymisellä paikkakunnalla on paikallista historiallista arvoa. Valtaosa alueesta on yhä alkuperäisessä käyttötarkoituksessaan, ja alueella toteutetut muutokset juontavat juurensa muun muassa alueiden liikennöitävyyteen ja kaluston säilyttämiseen, mikä on metsäoppilaitostoinnille tyypillistä. Metsäoppilaitoksella on arvoa Taivalkosken koulutusvalikoiman ja taajaman elinvoimaisuuden näkökulmista.

Metsäoppilaitoksen rakennukset ovat melko tavanomaisia, mutta verrattain laadukkaasti suunniteltuja ja toteutettuja oman aikakautensa rakennuksia. Rakennukset ovat hahmoltaan linjakkaita ja yhtenäisiä ja niiden käyttötarkoitukset hahmottuvat sekä ulkoasusta ja piha-alueiden suunnittelusta.

Alueen maisemalliset arvot jäävät melko vähäisiksi, sillä metsäoppilaitos sijaitsee jokseenkin syrjässä taajamasta, eivätkä rakennukset erityisesti nouse maisemasta esille alueen ohi kulkiessa.

Valtaosan alueen rakennuksista suunnitellut vuonna 1974 perustettu Arkkitehtitoimisto Laatio Oy on ollut merkittävä suunnittelutoimisto Pohjois-Suomessa 1970- ja 1980-lukujen taitteesta lähtien. Toimisto on suunnitellut Taivalkoskelle muutamia rakennuksia ja peruskorjaus- sekä muutostöitä, mutta metsäoppilaitos on paikkakunnalla ainoa laatuaan. Arkkitehtitoimiston koulu- ja oppilaitoskohteet ovat olleet pääosin laajennus- ja muutostöitä, ja Taivalkosken metsäoppilaitoskokonaisuuteen vertautuvia uudisrakennusalueita on vain muutamia. Metsäoppilaitos on yksi harvoista Arkkitehtitoimisto Laatio Oy:n suunnittelemissa säilyneistä kokonaisuuksista ja sillä on siten arvoa toimiston historian kannalta. UKI Arkkitehdit Oy on ostanut Arkkitehtitoimisto Laatio Oy:n osakekannan vuonna 2021.

Taivalkosken metsäoppilaitos on aluekokonaisuutena paikallisesti arvokas, vaikka yksittäiset rakennukset eivät kunnan rakennuskannassa nouse esille omina arvokohteinaan. Alue on verrattain hyvin säilynyt kokonaisuus. Alueen arvot ovat erityisesti historiallisia.

#### Lähteet

Järvinen, M.-R. (2014). Oppilaitosten yhdistäminen suomalaisessa koulutuspolitiikassa 1940-luvulta 2010-luvulle: yksittäisten ammatillisten koulujen ongelmien *ratkaisusta koko korkeakoulukentän rakenteellisen kehittämisen välineeksi*. *Ammattikasvatuksen Aikakauskirja*, 16(4), 28–43. Noudettu 7.6.2022 osoitteesta <https://journal.fi/akakk/article/view/113848>

Taivalkoski. (2022) *Yleistietoa Taivalkoskesta: Tuhansien tarinoiden pitäjä – historiaa lyhyesti*. Noudettu 8.6.2022 osoitteesta <https://www.taivalkoski.fi/taivalkosken-kunta/organisaatio-ja-yhteystiedot/yleistietoa-taivalkoskesta>

## OA-SUUNNITELMAN VASTINEET

PROJEKTIN NIMI METSÄOPPILAITOKSEN ASEMAKAAVAN MUUTO JA LAAJENNUS	KAAVAN LAATIJA Juho Peltoniemi	PÄIVÄYS 2022-23-06
--	-----------------------------------	-----------------------

Asemakaavan osallistumis- ja arviointisuunnitelma pidettiin yleisesti nähtävillä 15.2.–17.3.2022 mielipiteitä ja lausuntoja varten. Asemakaavan osallistumis- ja arviointisuunnitelmasta saatiin nähtävilläolon aikana neljä lausuntoa ja neljä mielipidettä. Yhdessä jätetyistä mielipiteistä oli 13 allekirjoitusta. Ohessa on koottuna osallistumis- ja arviointisuunnitelmasta saatu palaute sekä niihin laaditut vastineet.

### Lausunnot

#### **Pohjois-Pohjanmaan museon lausunto / rakennettu kulttuuriympäristö:**

Taivalkosken kunta on pyytänyt Pohjois-Pohjanmaan museon lausuntoa Taivalkosken Kirkonseudun metsäoppilaitoksen ympäristön kortteleita 127 ja 131 koskevasta asemakaavan muutoksen ja laajennuksen osallistumis- ja arviointisuunnitelmasta. Tämä museo lausunto koskee rakennettua kulttuuriympäristöä.

Suunnittelualueella sijaitsee Taivalkosken metsäoppilaitos. 1960-luvun puolivälissä perustetun koulun rakennuskantaa ei ole inventoitu eikä alueen mahdolliset kulttuurihistorialliset arvot ole tiedossa. Alueen arvot tulee selvittää asemakaavoituksen yhteydessä. Pohjois-Pohjanmaan museolla ei ole muilta osin huomautettavaa Taivalkosken Kirkonseudun metsäoppilaitoksen ympäristön kortteleita 127 ja 131 koskevasta asemakaavan muutoksen ja laajennuksen osallistumis- ja arviointisuunnitelmasta.

#### **Kaavoittajan vastaus:**

Metsäoppilaitoksen alueen rakennukset inventoidaan asemakaavamuutoksen ja laajennuksen yhteydessä. Inventoinnin tulokset huomioidaan asemakaavamuutoksessa tarkoituksenmukaisiin kaavamerkinneihin.

#### **Pohjois-Pohjanmaan museon lausunto / arkeologia:**

Taivalkosken kunta on pyytänyt Pohjois-Pohjanmaan museolta lausuntoa Kirkonseudun metsäoppilaitoksen kortteleiden 127 ja 131 asemakaavan muutoksen ja laajennuksen osallistumis- ja arviointisuunnitelmasta. Tämä lausunto koskee arkeologista kulttuuriperintöä.

Suunnittelualue sijaitsee Taivalkosken keskustasta noin 1 km itään Siikalammen itäpuolella. Hankealue käsittää kirkonseudun asemakaavan korttelit 127 ja 131, niihin liittyvät katu- ja lähivirkistysalueet sekä asemakaavattoman metsäalueen Metsäoppilaitoksen koillis- ja itäpuolella. Alueen voimassa oleva asemakaava on pääosin vuodelta 1992. Kaavoitustyön tarkoituksena on eriyttää metsäoppilaitoksen yhteydessä sijaitsevat rivitalot omille tonteilleen, rakentaa Metsätien päästä uusi katuyhteys sekä selvittää uusien asuintonttien sijoittamista tulevan katuyhteyden varrelle.

#### LIITE 4.

Suunnittelualueelta ei tunneta muinaismuistolain (295/1963) tarkoittamia kiinteitä muinaisjäännöksiä tai muita arkeologisen kulttuuriperinnön kohteita. Lähimmät kiinteät muinaisjäännökset sijaitsevat kaava-alueesta noin 1 km etäisyydellä Siikalammen pohjois- ja koillispuolella sekä Pesiölammen pohjoispuolella. Hankealue on suurelta osin modernin maankäytön muokkaamaa.

Suunnittelualue on inventoitu arkeologisesti vuonna 1999 (*Taivalkoski, Inventointi 1999*) sekä vuonna 2013 (*Taivalkoski. Taivalkoski keskusta yleiskaava-alueen muinaisjäännösinventointi 2013*). Pohjois-Pohjanmaan museo ei edellytä täydentävien muinaisjäännösselvitysten tekemistä hankealueella. Arkeologisen kulttuuriperinnön osalta riittää viittaaminen Museoviraston ylläpitämään muinaisjäännösrekisteriin. Viittauksen yhteydessä tulee mainita päivämäärä, milloin tiedot on muinaisjäännösrekisteristä tarkastettu.

Pohjois-Pohjanmaan museolla ei ole huomautettavaa hankkeen osallistumis- ja arviointisuunnitelmasta arkeologisen kulttuuriperinnön osalta.

#### **Kaavoittajan vastaus:**

Alueelta ei ole tunnettuja muinaisjäännöksiä tai muita arkeologisen perinnön kohteita.

#### **Sivistyslautakunnan lausunto:**

Kulkureitti metsäoppilaitoksen asuintaloilta tulee järjestää siten, ettei se kulje enää metsäoppilaitoksen konehallin piha-alueen kautta, mutta kuitenkin siten, että koululaisilla on mahdollisuus käyttää koulumatkalla Jokijärven tiellä ja Vt 20:llä jalkakäytävää ja vt 20 alikulkutunnelia eikä koulumatka merkittävästi pitene.

#### **Kaavoittajan vastaus:**

Kaavasunnittelussa otetaan huomioon sujuvien kevyenliikenteenyhteyksien rakentaminen asuintaloilta Kuusamontien alittavalle alikulkukäytävälle.

#### **Carunan lausunto:**

Nykyinen sähköjakeluverkko

Kaava-alueella on Caruna Oy:n sähköjakeluverkkoa oheisen liitteen 1 mukaisesti. Sinisellä viivalla on esitetty 20 kV johdot ja 0,4 kV johdot vihreällä ja vaaleanpunaisella värillä. Ilmajohdot on esitetty yhtenäisellä viivalla ja maakaapelit katkoviivalla.

Vaikutukset sähköjakeluun

Vaikutuksista sähköjakeluun otetaan kantaa kaavan tarkentuessa.

Siirtokustannusten jako

Tarvittavat johto- ja muuntamosiirrot tehdään Carunan toimesta ja siirtokustannuksista vastaa siirron tilaaja. Johtojen siirto edellyttää, että niille järjestyy uusi pysyvä sijainti.

Muuta huomautettavaa

Meillä ei ole muuta huomautettavaa ko. osallistumis- ja arviointisuunnitelmasta. Pyydämme mahdollisuutta antaa lausuntoa myös luonnos- ja ehdotusvaiheissa.

## LIITE 4.



### **Kaavoittajan vastaus:**

Liitteessä esitetty oleva sähköverkko otetaan huomioon kaavasunnittelussa.

### **Mielipiteet**

#### **Mielipide 1:**

Kyseinen muutos tuo varmasti turvallisuutta metsäoppilaitoksen piha-alueelle, mutta se vähentää turvallisuutta merkittävästi Metsätien ja Harjutien varrelta. Metsätien ja Harjutien varrella asuu yli 20 lasta, joista iso osa kulkee nyt ja tulevaisuudessa kouluun jalkaisin tai pyörällä. Lapset myös kulkevat päivittäin toistensa luona. Metsätien ja Harjutien varrella on myös aktiivisia liikkuja pyörällä ja kävellen. Koiran kanssa, sekä ilman.

Itse asuin metsäoppilaitoksen rivitaloissa useamman vuoden ja mielestäni koulun pihan läpiajossa ei ollut ongelmaa liikennesääntöjä noudattavilla. Ongelma tuli nuorten ajotavasta, kun tulivat rivitaloille ystäviensä luokse. Halutaanko tämä ralli nyt siirtää Metsätielle?

Vuosien saatossa tätä tie suunnitelmaa on jo useasti muutettu ja sitä on eri kohdista yritetty tehdä. Jos kunta suunnittelisi tien sellaisesta kohdasta, missä se ei häiritse tai vaaranna turvallisuutta, niin se olisi jo tehtynä. Olisiko aika jo tehdä suunnitelma uusiksi ja unohtaa Metsätien jatkaminen? **Ei ole epävarmuutta muuttaa jo tehtyä suunnitelmaa, se olisi mielestämme rohkeutta, jota kunnalta tässä tilanteessa tarvitaan.**



#### LIITE 4.

Tällä on varmasti myös vaikutusta talojen arvoon. Tällä hetkellä talojemme arvo on pysynyt hyvänä, mutta tällaisen rakentamisen jälkeen arvo varmasti laskee. Tällä hetkellä tämä on haluttu asuinpaikka, mutta onko näin myös tulevaisuudessa?

**Sinisen** alueen sisällä asuu yli 20 lasta ja lisää on toki vuosien kuluessa tulossa.

**Keltaisella** olen karttaan merkinnyt vaaranpaikan jo nykyisellään. Kun Jokijärventielle liitytään, niin näkyvyys Jokijärven suuntaan on todella heikko kesäisin ja talvella se on vielä huonompi. Liikennevirran kasvaessa tuossa kohdassa tulee varmasti onnettomuuksia sattumaan.

**Vihreällä** Olen karttaan merkinnyt y -ristauksen, joka on vaarallinen sen kulman ja alamäen vuoksi. Siinä on välillä tilanteita, joissa koululaiset ja muut tiellä liikkujat ovat vaarassa autoilijoiden kanssa. Jos liikennevirta lisääntyy, niin vaaratilanteet lisääntyvät.

**Punaisella** Olen merkinnyt karttaan Metsätien ja Harjutien risteuksen, joka on vaarallinen sen kulman ja ala/ylämäen vuoksi. Koululaiset ja muut tiellä liikkujat ovat mahdollisesti vaarassa lisääntyvän liikenteen kanssa. Ala/ylämäki on todella jyrkkä ja esim. talvella syntyy tilanteita, joissa auto vain luisuu alamäessä erityisen liukkaalla kelillä. Tämä lisää kolareiden mahdollisuutta talvella.

**Ehdotuksemme:** Miksi kulkua ei voisi järjestää alempaa jokijärventieltä tai Oulu-Kuusamontien (20) Teboilin kohdalta? Emme missään nimessä ole kehitystä vastaan ja toki uusia asuinpaikkoja tarvitaan, mutta turvallisuutemme kustannuksella sitä ei pidä tehdä.



13 allekirjoitusta

#### **Kaavoittajan vastaus:**

Valtatielle 20 ei ole mahdollista ottaa uutta liittymää, koska tien liittymätiheys halutaan pitää liikenteen sujuvuuden takia pienenä. Jokijärventielle uuden liittymän rakentamista

#### LIITE 4.

vaikeuttaa alueen maastomuodot. Asemakaavassa Metsätien liikenneturvallisuutta parannetaan laajentamalla katualuetta niin, että sen varteen on mahdollista jatkossa sijoittaa korotettu kävelyn ja pyöräilyn väylä.

#### **Mielipide 2:**

Mielestäni uusi katuyhteys Metsätien päästä metsäoppilaitoksen rivitaloille ei ole hyvä suunnitelma. Meillä on liikuntarajoitteinen poika ja häntä kävelytämme sillä alueella. Jos tietä jatketaan sitä kautta, niin liikenne tulee lisääntymään huomattavasti. Lapsi perheitä myös asuu tällä alueella. Katuyhteys on varmaan mahdollista tehdä myös muuta kautta, vaikka Tynin pajan kohdalta.

#### **Kaavoittajan vastaus:**

Valtatielle 20 ei ole mahdollista ottaa uutta liittymää, koska tien liittymätiheys halutaan pitää liikenteen sujuvuuden takia pienenä. Jokijärventielle uuden liittymän rakentamista vaikeuttaa alueen maastomuodot. Asemakaavassa Metsätien liikenneturvallisuutta parannetaan laajentamalla katualuetta niin, että sen varteen on mahdollista jatkossa sijoittaa korotettu kävelyn ja pyöräilyn väylä.

#### **Mielipide 3:**

Muutin Kumputielle vuonna 2008. Tykästyin asuinalueeseen luonnonläheisyyden, rauhallisuuden ja harrastusmahdollisuuksien takia. Alkuvuosina vieressä oli monipuoliset marjastusmaastot, valaistu hiihtolatu ja ennen kaikkea nurkan takaa alkava rauhallinen luonto. Nyt metsiä on hakattu, ladut korvattu kelkkareitillä ja suunnitelmissa on vielä uusi katuyhteys. Suunnitelman toteutuessa alueen viehättävyysarvo laskee suuresti ja sen myötä olen alkanut harkita asumista muualla. Jos joudun muuttamaan, niin todennäköisesti vaihdan silloin myös paikkakuntaa.

#### **Kaavoittajan vastaus:**

Asemakaavan toteutumisen myötä Metsätien varren asutuksen itäpuolella muokataan maastoa ja katurakentamisen ja uusien tonttien toteutumisen myötä alueelta poistuu puustoa. Alueelta on kuitenkin jatkossakin välitön yhteys itäpuolella sijaitsevaan laajaan metsäiseen Siikakankaan ja Julmaharjun ulkoilumaastoon.

#### **Mielipide 4:**

Taivalkosken kunta on käynnistänyt kaavamuutoksen joka koskee Metsäoppilaitoksen ympäristöä ja katuyhteyden rakentamista Metsätien päästä metsäoppilaitoksen rivitaloille. Samalla alueelle suunnitellaan uusien asuintonttien kaavoittamista.

Suunnitelma lisää Metsätien käyttöä huomattavasti ja siksi toivomme, että uuden tielinjauksen yhteydessä kiinnitettäisiin huomiota Jokijärvetien ja Metsätien risteysalueen turvallisuuteen.

Tällä hetkellä Jokijärventieltä Metsätielle käännyttäessä on oikealla Jokijärven puolella korkea valli estää näkyvyyden Metsätielle. Notkotien ja metsätien risteys on kylältä päin tultaessa äkkijarrutusten paikka. Metsätien suora myös houkuttelee ajamaan risteykseen

#### LIITE 4.

vauhdilla. Metsätieltä tullessa näkyvyys Jokijärven suuntaan on talvella huono korkean kinoksen ja saman vallin takia.

Esitämmekin kaavoituksen toteutuksen tuoman liikennemäärän lisääntyessä, että Jokijärventien, Metsätien ja Notkotien risteysalueen turvallisuuteen kiinnitetään huomiota samalla kun uutta tielinjaa aletaan rakentamaan Metsätien jatkeeksi.

#### **Kaavoittajan vastaus:**

Asemakaavassa Metsätien liittymävarausta Jokijärventielle levennetään, mikä mahdollistaa risteysalueen suunnittelemisen turvallisemmaksi. Metsätien liikenneturvallisuutta parannetaan myös laajentamalla katualuetta niin, että sen varteen on mahdollista jatkossa sijoittaa korotettu kävelyn ja pyöräilyn väylä.