



TAIVALKOSKI

MUSTAVAARAN KAIVOKSEN OSAYLEISKAAVA

LOUKUSA / MATALAISEN KYLÄKUNNAN
RAKENNUSINVENTOINTI

30.8.2013



AIRIX Ympäristö
FMC GROUP

AIRIX Ympäristö Oy
Mäkelininkatu 17 A
90100 OULU
Puhelin 010 241 4600
www.airix.fi

Valokuvat: Annaelina Isola, AIRIX Ympäristö Oy

Sisällysluettelo:

0. JOHDANTO	4
1. MATALAISEN KYLÄKUNTA.....	4
2. KOHDEINVENTOINNIT.....	6
2.1 SUVELA 5:8.....	7
2.2 KOIVIKKO 5:16	8
2.3 VÄLITALO 5:21	10
2.4 RUPPULA 5:19.....	11
2.5 PUISTOLA 5:17.....	12
2.6 KANERVAMÄKI 5:18	13
2.7 KYLÄN TUHOUTUNEET PIHAPIIRIT	13
3. JOHTOPÄÄTÖKSET JA KOHTEIDEN ARVOTTAMINEN	14
4. LÄHTEET.....	15
5. LIITTEET	15

0. Johdanto

Matalaisen kyläkunta sijaitsee n. 1 km:n päässä Mustavaaran kaivosalueesta, sen länsipuolella. Kyläkunta kuuluu kaivoksen lähivaikutusalueeseen. Matalaisen kyläkunnan rakennetun ympäristön inventointi liittyy Taivalkosken ja Posion kuntien alueelle sijoittuvaan Mustavaaran kaivosalueen osayleiskaavan laatimiseen ja on sen perusselvityksiä.

Tammikuussa 2013 inventoitiin Matalaisen kaikkiaan viidestä pihapiiristä neljä (4 kpl). Viides pihapiiri (Suvela) tarkistettiin toukokuussa, sillä paikalle ei talvisaikaan päässyt. Ennen 1960-lukua rakennetut kohteet tutkittiin tarkemmin ja uudemmat kohteet ainoastaan valokuvattiin. Asukkaita haastateltiin, mikäli he saivat olemaan kotona.

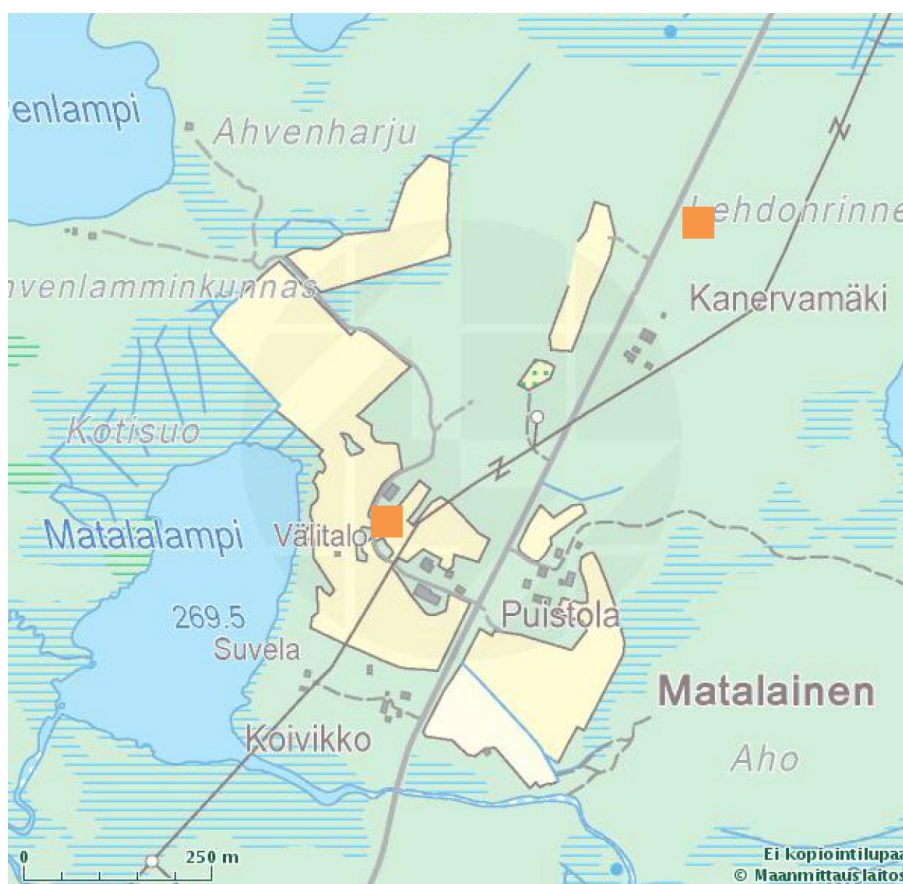
Kohteet arvoettiin alustavasti inventoinnin yhteydessä. Arvokkaimmista kohteista laadittiin inventointikortit. Arvotus käydään läpi ehdotusvaiheeseen mennessä museoviranomaisen kanssa.

1. Matalaisen kyläkunta

Matalaisen kyläkunta on osa Loukusan kylää. Kyläkunta sijaitsee Taivalkoskella, lähellä Taivalkosken ja Posion kuntarajaa. Matkaa kirkonkylälle kertyy n. 40 km. Varsinainen Loukusan kylän asutus sijaitsee n. 10 km päässä Taivalkosken suuntaan. Matalaisen asutus sijoittuu vaaran etelärinteesen, pienipiirteisten viljelysaukioiden tuntumaan. Kylän länsipuolella, näköyhteyden päässä, sijaitsee Matalalampi. Kylän viisi pihapiiriä sijoittuvat Posiontien molemmille puolille. Taloista yksi, Suvela, on kesäasuntona ja enimmäkseen autiona. Asukkaita kylässä on yhteensä 9.

Kyläkunnan itäpuolella sijaitsee Mustavaara kaivosalueineen. Kylän ja kaivosalueen välille jää Sirniönlampi. Matalalammen ja Sirniönlammen yhdistävä Välioja pysyy sulana talvipakkasillakin ja rajaa kylän sen eteläosasta. Kaivosalueelle ei ole kylästä suoraa näköyhteyttä mm. puuston ja Matalaisen vaaran sijoittumisen vuoksi. Parhaat näkymät Mustavaaralle avautuvat Posion puolelta, seututien varren hakkuuaukioiden kohdalta.

Kuva 1. Matalaisen taloryhmä sijoittuu vaaran lounaisrinteesen viljelysten ja Matalalammen tuntumaan. Kylän tuhoutuneet pihapiirit on osoitettu oranssilla neliöllä.

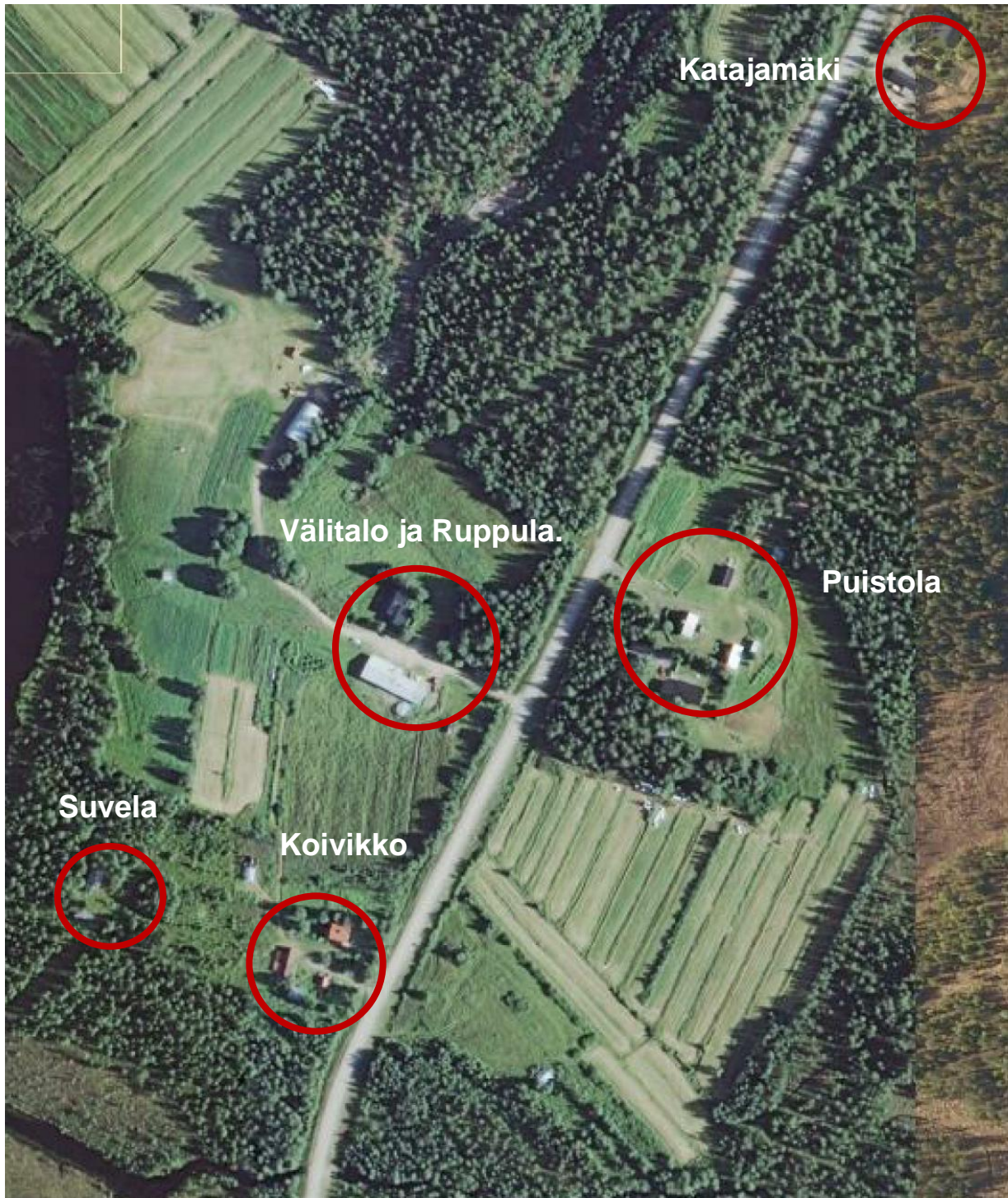


Vuosisatojen ajan kylän elinkeinot ovat olleet erämaakylän luonteesta johtuen luontaistalouteen, metsästykseseen ja kalastukseen perustuvia. Vasta sotien jälkeen suuret savotat toivat lisäansioita kyläläisille. 1960-luvulta asti karjatalous (maidontuotanto) toi tuloja, kun Valio aloitti maidon keräämisen tiloilta. Samaan aikaan perustettiin kalanviljelylaitos Ohtaajalle.

Voimakkaasti Matalaisen kyläkunnan elämään ja elintasoon vaikutti 1970-luvulla käynnistynyt Mustavaaran kaivostoiminta ja sitä seurannut konepajatoiminta. Tuolloin kylään rakennettiin ensimmäiset asuinrakennukset vuosikymmeniin Välitalon, Puistolän ja Kanervämäen tiloille. Kaivostoiminnan loputtua myös rakentaminen kyläalueella on hiipunut.

2. Kohdeinventoinnit

Matalaisen rakennusinventointi tehtiin 10.1.2013 ja sitä täydennettiin 21.5.2013. Alla olevassa ortokuvassa pihapiirit on osoitettu ympyröin.



Kuva 2. Ortokuva Matalaisesta. Inventoidut kohteet ja tilannimet.

2.1 Suvela 5:8

Suvela on 1960-luvun puolivälissä rakennettu kesäasunto, johon kuuluu kesämökin lisäksi ulkorakennus. Mökkipiha sijoittuu metsäiselle alueelle Matalalammen rannan tuntumaan ja sinne kuljetaan Koivikon pihapiirin kautta. Mökki on ollut käyttämättömänä viime vuosina.

Pihapiirin vierestä kulkee sähkölinja.



Kuva 3. Suvela kätkeytyy ortokuvassa metsän keskelle. Sähkölinja erottuu pihapiirin itäpuolella.



Kuva 4. A ja B: Suvelan mökki on kärsinyt ylläpidon puutteesta. Piharakennus vaikuttaa huonokuntoiselta.

2.2 Koivikko 5:16

Koivikon pihapiiri sijoittuu Matalaisen alarinteelle Posiontien varteen. Rakennukset ovat 1930-1960-luvuilta. Pihapiiri on viehättävä ja rakennusten ikävaihtelusta huolimatta yhtenäisenä säilynyt, sotien jälkeiselle ajalle tyypillinen pienviljelystila. Maantien puolelta pihapiiri on aidattu lauta-aidalla. Pihapiiriä ympäröi harva koivupuusto. Koivikon pihapiirin läpi kuljetaan autiona/kesäasuntona olevaan Suvelaan.

Tilan perustivat Aaro ja Tyyni Kylmäluoma. Aaro Kylmäluoman syntymäkoti oli naapurin Välitalon tila.



Kuva 5. Koivikon pihapiiri sijaitsee Posiontien varressa.

Asuinrakennus on 1960-luvun alussa rakennettu, mutta hahmoltaan, materiaaleiltaan sekä yksityiskohdiltaan ”rintamamiestalon” tyylinen. Se rakennettiin korvaamaan 1930-luvulla rakennettu tilan alkuperäinen asuinrakennus, joka sijaitsi nykyisen asuinrakennuksen itäpuolella, maantien suuntaisena.



Kuva 6. A ja B Koivikko rajautuu tiehen lauta-aidalla. Rakennus on 1960-luvun alulta, mutta noudattaa tyyliltään jälleerakennuskauden rakennuksia.

Koivikon pihapiiriin kuuluu lisäksi 1930-luvulla rakennettu navettarakennus, 1950-luvun lopulla rakennettu sauna sekä etäämpänä sijaitsevia varastorakennuksia. Pihassa, asuinrakennusta vastapäätä, on myös uusi aittarakennus. Pihapiirin ulkopuolella, maantien toisella puolella, sijaitsee vanhalta savottakämpältä Kalliolammen takaa tuotu heinälato.



Kuva 7. A Koivikko ortokuvassa. Rakennukset muodostavat rajatun pihapiirin. B ja C Koivikon 1950-luvulla rakennettu sauna ja 1930-luvulla rakennettu navettarakennus rajaavat pihapiiriä.



Kuva 8. Kalliolammen takaa tuotu savottakämpän lato.

2.3 Välitalo 5:21

Välitalo on Matalaisen kylän vanhin tila. Se on alkujaan ollut Matalalammen sotilastorppa. Alkuperäinen pihapiiri sijaitsi nykyisen pihapiirin länsipuolella, viljelystien mutkassa. Umpipihapiiri paloi vuosikymmeniä sitten (1950-l?) ja paikalla kasvavan haavikon seassa erottuu rakennusten peruskiiviä. Nykyisen Välitalon pihapiirin muodostavat vierekkäiset Välitalon ja Ruppulan tilojen rakennukset.

Välitalon pihapiiriin kuuluu asuinrakennus sekä navetta ja kookas rinteeseen sijoittuva kellari. Asuinrakennus on vuodelta 1973 ja sitä on korotettu harjakattoiseksi 2000-luvulla.



Kuva 9. A ja B Välitalon 1970-luvun alussa rakennettua asuinrakennusta on muutettu tasakattoisesta harjakattoiseksi. Rinteeseen kätkeytyy 70 m² kellari.

Navetta on rakennettu 1960-luvulla ja se on nykyisin varastona. Pihapiirin läpi kulkee tie Ahvenlamminkunnaalle. Maaston muotoja myötäilevä tie vie viljelysten poikki, ja siltä avautuu hieno näkymä Matalalammelle. Hakamaiseen maisemaan, puuston suojaan, on pystytetty myös grillikatos. Etäämpänä on vanha aittarakennus. Se on tilan ja koko kyläkunnan rakennuksista vanhin. Se pelastui tulipalolta sijaitessaan vanhan pihapiirin ulkopuolella.



Kuva 10. A ja B Navettarakennus on kasvinviljelytilan varastona. Hakamaisessa maisemassa, järvenrantaan laskevassa rinteessä, on vanha aitta.

2.4 Ruppula 5:19

Välitalon vanhempi asuinrakennus (Välitalo 2./Ruppula) on tuotu paikalle vuonna 1953 ja sen hirsikehä on ajankohtaa vanhempi. Rakennusta on laajennettu pulpettikattoisella osalla. Hirsipintainen piharakennus sijaitsee lähempänä maantietä. Varastokäytössä oleva rakennus kaipaa mm. katon kunnostusta.



Kuva 11. A ja B: Ruppulan asuinrakennus on yhä asuttuna. Se on tuotu paikalle hirsikehänä vuonna 1953. Piharakennuksen katto kaipaa kunnostusta.

2.5 Puistola 5:17

Puistolan tilan perustivat Kalle ja Hilma Kylmäluoma. Kalle Kylmäluoman syntymäkoti oli Matalaisen Välitalo. Puistolan pihapiirissä on runsaasti eri-ikäisiä rakennuksia mm. kaksi asuinrakennusta, joista vanhempi on vuodelta 1929 ja uudempi asuinrakennus vuodelta 1975. Vanhempaa asuinrakennusta vastapäätä on vanha tallirakennus. Vanha asuinrakennus on nykyisin kylmillään.



Kuva 12. Puistolan vanha asuinrakennus on vuodelta 1929. Sen kuistiosa on uusittu myöhemmin.



Kuva 13. A ja B: Vanhaa asuinrakennusta vastapäätä sijaitseva talli-varasto. Uusi asuinrakennus on vuodelta 1975.

2.6 Kanervamäki 5:18

Vaaran lakialueella sijaitseva Kanervamäen pihapiiri on Matalaisen kyläkunnan uusin. Posiontien varressa sijaitsevan pihapiirin rakennukset ovat 1970-luvulta.



Kuva 14. A ja B: Kanervamäen tilan pihapiiri on rakennettu 1970-luvulla. Rakennukset eivät muodosta perinteistä rajattua pihapiiriä, vaan sijaitsevat vapaamuotoisessa rivissä.

2.7 Kylän tuhoutuneet pihapiirit

Matalaisessa on kaksi pihapiiriä tuhoutunut tulipaloissa. Paikat on merkitty kartalle tämän raportin sivulla 4. Lehdonrinne on vanha pihapiirin paikka, jonka rakennukset ovat tuhoutuneet tulipalossa. Pihapiirin puusto erottuu yhä Posiontien varressa, tien itäpuolella, Kanervamäen pohjoispuolella.

Välitalo oli Matalaisen kyläkunnan kantatila, sotilastorppa. Sen umpinainen pihapiiri tuhoutui tulipalossa ja vain vanha aitta säilyi. Arviolta 1800-luvulta peräisin oleva, pihapiirin ulkopuolella sijainnut, aitta sijaitsee Matalalammin rantaan viettävällä peltoalueella. Tulipalon jälkeen uusi pihapiiri rakennettiin vanhan itäpuolelle.



Kuva 15. Matalaisen vanhimman pihapiirin paikalla on puuston seassa heinikkoon hautautuneita peruskiviä.

3. Johtopäätökset ja kohteiden arvottaminen

Paikallisesti merkittävänä kohteina Matalaisen kyläkunnalla esiin nousee Koivikon yhtenäinen pihapiiri, jonka rakennukset ovat 1930-1960-luvulta. Se on maisemallisesti tärkeällä paikalla, näkyvästi seututien varrella. Pihapiirin rakennukset muodostavat hyvin säilyneen ja yhtenäisen kokonaisuuden huolimatta muutaman vuosikymmenen ikäerostaan. Tämä kertoo osaltaan koillismaalaisen rakentamistavan hitaasta muutoksesta ja rakennusperinteen jatkuvuudesta erillään ulkopuolisista vaikutteista vielä 1960-luvulle saakka.

Myös Puistolan vanha asuinrakennus voidaan ikänsä ja säilyneisyytensä puolesta osoittaa osayleiskaavassa paikallisesti merkittäväksi. Rakennus on koillismaalaisittain tyyppillisesti leveärunkoinen – päätyyn mahtuu kolme ikkunaa. Rakennuksessa on säilynyt alkuperäiset pieniruutuiset ikkunat. Vaikka kuistiosa on uusittu, on kokonaisuus silti alkuperäistä tyyliä kunnioittava.



Kuva 16. Puistolan vuonna 1929 rakennetun asuinrakennuksen ikkuna.

Em. kohteet merkitään Mustavaaran kaivoksen osayleiskaavaan paikallishistorian tai rakennusperinteen kannalta merkittävänä kohteina, ja niille annetaan suojelumääräys, jonka mukaan niitä ei saa purkaa ilman MRL 127 §:n mukaista lupaa.

- Paikallishistorian tai rakennusperinteen kannalta merkittävä kohde. Rakennuksissa suoritettavien korjaus- ja muutostöiden sekä täydennysrakentamisen tulee olla sellaista, että kohteen arvot säilyvät. Rakennuksia ei saa purkaa ilman MRL 127 §:n mukaista lupaa.
 - A. Koivikon pihapiiri
 - B. Puistolan asuinrakennus

4. Lähteet

Suullista tietoa ovat antaneet kyläläiset / rakennusten omistajat
Petri Taivalkoski, rakennusvalvonta

<https://sites.google.com/site/loukusankyla/matalainen>, 14.1.2013

5. Liitteet

1. Inventointikartta
2. Inventointikortit, Koivikko, Puistola ja Välitalon aitta

Ahvenharju

POSIO JA TAIVALKOSKI

MUSTAVAARAN KAIVOKSEN
OSAYLEISKAAVA

MATALAISEN RAKENNUSINVENTOINTI

1:5 000

OULUSSA 22.5.2013

ANNAELINA ISOLA
ARKKITEHTI

AIRIX Ympäristö

Tammikunnas

Kanervamäki

21

uo

5:19

Matalalampi

5:10

Välitalo

Puistola

Matalainen

5:8

Suvela

Koivikko

5:21

5:17

429

5:16

Aho

Välöjoja

Kivi

MERKINTÖJEN SELITYKSET.

-  Osayleiskaava-alueen raja
Sisältää Kaivospiirin apualueineen.
-  1800-1900 Vanhin rakennuskanta.
-  1900-1940 Vuosisadan alun rakennuskanta.
-  1940-1960 Jälleenrakennuskausi.
-  1960-1980 Moderni.
-  Rakennustyylliltään yhtenäinen alue.
-  Paikallisesti arvokas rakennuskohde ja kokonaisuuteen / pihapiiriin liittyvät muut rakennukset.

LIITE 2

SUOMEN RAKENNUSKULTTUURIN YLEISLUETTELO				MUSEOVIRASTO	
KOHDEINVENTOINTI					
1. Lääni	Pohjois-Pohjanmaa		3. Kohde		
2. Kunta	Taivalkoski		Koivikon tilan pihapiiri		
4. Kylä / Rekisterinumero		5. Kaup.osa / Kortteli / Talo		6. Kohdetyyppi	
Taivalkoski 405 / 5:16				Yhtenäinen pihapiiri	
7. Peruskartta / Koordin.		8. Osoite		9. Omistaja ja omistajan osoite	
		Posiontie 394 A		Esko ja Sisko Kylmäluoma	
		93400 Taivalkoski		sama	
10. RAKENNUKSEN KUVAUS					
Rakennus n:o	1.	2.	3.	4.	5.
Nyk.käytäntö	Asuinrakennus	Varasto/autotalli	Sauna	Aitta	Varasto
Alkup. käyttö	Asuinkäyttö	Navetta	Sauna	Aitta	Heinälato
Rak.aika	1962	1932	1952	1990-l	1900-l
Suunnittelija					
Kerrosluku	1,5	1	1,5	1	1
Perusta	betoni	luonnonkivi	luonnonkivi	?	luonnonkivi
Runko	puu/rankorak.	hirsiosa+rankorak.	hirsi	hirsi	puurangat
Kattomuoto	harja	harja	harja	harja	harja
Kate	pelti	kolmiorimahuopa	pelti	pelti	pelti
Vuoraus	pystys. lomalauta	- / pystys. peiterimalaud.	- / yläosassa lomalaud.	-	-
Ulkovärit	valk.	pun.	pun.	vaalea	harmaantunut
Kunto	tydyttävä	tydyttävä	tydyttävä	hyvä	tydyttävä
Erytyspiirteet					
11. RAKENNUSHISTORIAA					
<p>Koivikon pihapiiri sijoittuu Matalaisen alarinteelle, seututien varteen sen länsipuolelle. Pihapiiri on viehättävä ja yhtenäisenä säilynyt sotien väliselle ajalle ja jälleenrakennuskaudelle tyypillinen pienviljelystilan pihapiiri. Maantien puolelta piha on aidattu lauta-aidalla. Pihapiiriä ympäröi harva koivupuusto. Koivikon pihapiirin läpi kuljetaan auton/kesäasuntona olevaan Suvelaan.</p> <p>Tilan perustivat Aaro ja Tyyni Kylmäluoma. Aaron syntymäkoti oli Välitalon tila. Nykyisen omistajat ovat tilan järjestyksessä toiset omistajat.</p> <p>Koivikon pihapiirin vanhin rakennus on 1930-luvulla rakennettu navettarakennus sekä etäämpänä sijaitsevat muutamat varastorakennukset. Sauna on rakennettu 1950-luvulla. Asuinrakennus on rakennettu 1960-luvun alussa, mutta sen hahmo edustaa tyypillisesti kahden edeltävän vuosikymmenen rakennustyyliä. Vanhempi 1930-luvulla rakennettu asuinrakennus on sijainnut pihan itälaidalla maantien suuntaisena.</p> <p>Asuinrakennusta vastapäätä on myös uusi aitta. Seututien toisella puolella, peltoaukean reunassa sijaitsee viides rakennus, heinälato, joka on siirretty Kalliolammen takaa savottakämpältä.</p>					
12. LÄHIYMPÄRISTÖ					
Matalaisen kyläkunnan viljelysaukeat avautuvat vaaran rinteessä pihapiirin itä- ja pohjoispuolella. Lännessä ja etelässä on puustoa.					
13. SÄILYMISEDELLYTYKSET (uhkatekijät, kaavallinen tms. tilanne, päätökset)					
Säilyy ainakin nykyisten omistajien ajan.					
14. LUETTELOINTIPERUSTE					
Paikallisesti merkittävä kohde, visuaalisesti ja rakennushistorialtaan yhtenäinen pihapiiri. Maisemallisesti näkyvällä paikalla.				15. Rakennushistoriallinen <input checked="" type="checkbox"/>	
				16. Historiallinen <input type="checkbox"/>	
				17. Maisemallinen <input checked="" type="checkbox"/>	

**18. OTE PERUSKARTASTA
TAI ASEMAPIIRROS**



**19. POHJAPIIRROS TAI TIETOJA
SISÄTILOISTA**

2

0. VALOKUVAT



21. LÄHTEET (kirjallisuus, piirustukset, asiakirjat)

22. LIITTEET

23. SUULLISIA TIETOJA ANTANEET
Esko Kylmäluoma

24. LOMAKKEEN TÄYTTÄJÄ

ANNAELINA ISOLA, ARKK
15.1.2013, TÄYD. 22.5.2013

SUOMEN RAKENNUSKULTTUURIN YLEISLUETTELO		MUSEOVIRASTO
KOHDEINVENTOINTI		
1. Lääni 2. Kunta	Pohjois-Pohjanmaa Taivalkoski	3. Kohde Puistolan vanhat rakennukset
4. Kylä / Rekisterinumero Taivalkoski 405 / 5:17	5. Kaup.osa / Kortteli / Talo	6. Kohdetyyppi Asuinrakennus ja talli
7. Peruskartta / Koordin.	8. Osoite Posiontie 397 93400 Taivalkoski	9. Omistaja ja omistajan osoite Reijo Kylmäluoma sama
10. RAKENNUKSEN KUVAUS		
Rakennus n:o	1.	2.
Nyk.käytäntö	Asuinrakennus	Talli-varasto
Alkup. käyttö	varasto/kesäkäytössä	varasto
Rak.aika	1929	varasto
Suunnittelija	-	-
Kerrosluku	1,5	1
Perusta	ladotut luonnonkivet	luonnonkivet
Runko	hirsi	hirsi-lautarak.
Kattomuoto	harja	harja
Kate	pelti	pelti
Vuoraus	pystys. peiterimalaudoitus	pystylaudoitus
Ulkovärit	pun./ valk. listat	pun./ valk. listat
Kunto	tydyttävä	hyvä
Eriyispiirteet		
11. RAKENNUSHISTORIAA		
<p>Puistolan tilan perustivat Kalle ja Hilma Kylmäluoma. Kallen syntymäkoti oli Matalaisen Välitalo. Puistolan pihapiirissä on runsaasti eri-ikäisiä rakennuksia mm. kaksi asuinrakennusta, joista vanhempi on vuodelta 1929. Sitä vastapäätä on vanha tallirakennus. Vanha asuinrakennus on nykyisin kylmillään. Uusi asuinrakennus on vuodelta 1975. Tallirakennukseen on tehty asuinrakennusta vastapäätä "vinkkelin" lisäsiipi autotalliksi.</p>		
12. LÄHIYMPÄRISTÖ		
<p>Puistolan tilan pihapiirin muut rakennukset ovat uudempia. Eri-ikäiset rakennukset muodostavat kuitenkin viihtyisän pihapiirin.</p>		
13. SÄILYSEDELLYTYKSET (uhkatekijät, kaavallinen tms. tilanne, päätökset)		
Säilyy, ei uhkatekijöitä.		
14. LUETTELOINTIPERUSTE		
Paikallisesti merkittävä kohde. Kyläkunnan vanhin säilynyt asuinrakennus.		
15. Rakennus-historiallinen	<input checked="" type="checkbox"/>	
16. Historiallinen	<input type="checkbox"/>	
17. Maisemallinen	<input type="checkbox"/>	

**18. OTE PERUSKARTASTA
TAI ASEMAPIIRROS**



**19. POHJAPIIRROS TAI
SISÄTILOISTA**

20. VALOKUVAT



21. LÄHTEET (kirjallisuus, piirustukset, asiakirjat)

22. LIITTEET

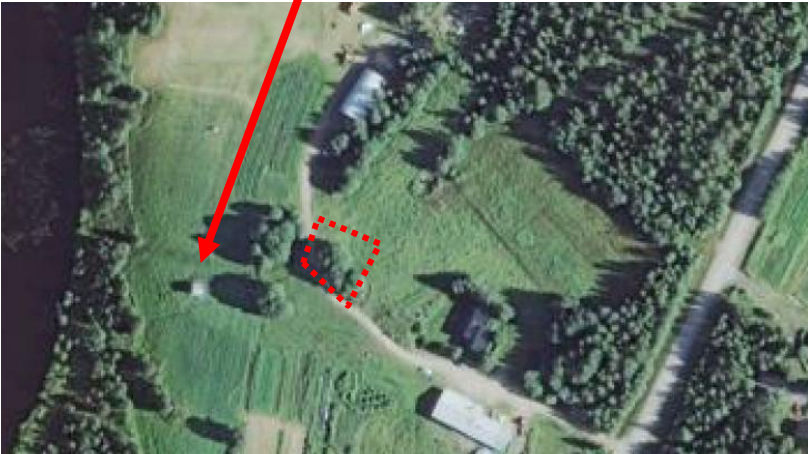
23. SUULLISIA TIETOJA ANTANEET

Omistaja Reijo Kylmäluoma

24. LOMAKKEEN TÄYTTÄJÄ

ANNAELINA ISOLA, ARKK
15.1.2013, TÄYD. 22.5.2013,
9.8.2013

SUOMEN RAKENNUSKULTTUURIN YLEISLUETTELO		MUSEOVIRASTO
KOHDEINVENTOINTI		
1. Lääni 2. Kunta	Pohjois-Pohjanmaa Taivalkoski	3. Kohde Välitalon aitta
4. Kylä / Rekisterinumero Taivalkoski 405 / 5:21	5. Kaup.osa / Kortteli / Talo	6. Kohdetyyppi Aitta
7. Peruskartta / Koordin.	8. Osoite Posiontie 396 93400 Taivalkoski	9. Omistaja ja omistajan osoite Mikko Kylmäluoma sama
10. RAKENNUKSEN KUVAUS		
Rakennus n:o	1.	
Nyk.käytäntö	Varasto/tyhjillään	
Alkup. käyttö	Vilja-aitta	
Rak.aika	1800-l	
Suunnittelija	-	
Kerrosluku	1+ylinen	
Perusta	luonnonkivet nurkissa	
Runko	hirsi	
Kattomuoto	harja	
Kate	pelti	
Vuoraus	-	
Ulkovärit	harmaantunut	
Kunto	tydyttävä	
Erityispiirteet	Pienikokoinen otsallinen vilja-aitta (pohja-ala n. 2,5 x 2,5 m)	
11. RAKENNUSHISTORIAA		
<p>Välitalo oli alkujaan sotilastorppa ja Matalaisen ensimmäinen asuttu tila. Nykyisen Välitalon pihapiirin länsipuolella sijainnut alkuperäinen pihapiiri tuhoutui tulipalossa. Jo tuolloin pihapiirin ulkopuolella, lammelle viettävässä rinteessä, sijainnut aittarakennus säilyi. Aittarakennus on nykyisin peltoalueen keskellä, maisemallisesti kauniilla paikalla.</p>		
12. LÄHIYMPÄRISTÖ		
<p>Välitalon tilan muut rakennukset ovat uudempia ja pihapiiri sijaitsee etäällä aitasta. Aitta sijaitsee Matalalammen rantaan viettävällä rinteellä. Paikka on kaunista kulttuurimaisemaa.</p>		
13. SÄILYMISEDELLYTYKSET (uhkatekijät, kaavallinen tms. tilanne, päätökset)		
Säilyy, ei uhkatekijöitä.		
14. LUETTELOINTIPERUSTE		
Paikallisesti merkittävä kohde. Arviolta kyläkunnan vanhin säilynyt rakennus.		
15. Rakennus-historiallinen	<input type="checkbox"/>	
16. Historiallinen	<input checked="" type="checkbox"/>	
17. Maisemallinen	<input checked="" type="checkbox"/>	

**18. OTE PERUSKARTASTA
TAI ASEMAPIIRROS**


Nuoli osoittaa aitan paikkaa. katkoviivalla osoitetaan vanhan pihapiirin sijaintia.

**19. POHJAPIIRROS TAI TIETOJA
SISÄTILOISTA**
20. VALOKUVAT

21. LÄHTEET (kirjallisuus, piirustukset, asiakirjat)

22. LIITTEET
23. SUULLISIA TIETOJA ANTANEET

Omistaja Mikko Kylmäluoma

24. LOMAKKEEN TÄYTTÄJÄ

ANNAELINA ISOLA, ARKK
15.1.2013, TÄYD. 14.8.2013