

---

# MAISEMASELVITYS

---

TYÖNUMERO: E27978.00

YLITORNION KUNTA

TORNIONJOEN OSAYLEISKAAVA



30.4.2018

**SWECO YMPÄRISTÖ OY**  
**OULU**

---

**Sweco Ympäristö Oy**

PL 88, 00521 **Helsinki**  
Mäkelininkatu 17 A, 90100 **Oulu**  
PL 453, 33101 **Tampere**  
Uudenmaankatu 19 A, 20700 **Turku**

[www.sweco.fi](http://www.sweco.fi)  
[etunimi.sukunimi@sweco.fi](mailto:etunimi.sukunimi@sweco.fi)  
puh. 010 2414 000

Y-tunnus 0564810-5

## Sisältö

<b>1</b>	<b>JOHDANTO</b> .....	<b>1</b>
<b>2</b>	<b>LÄHTÖTIEDOT</b> .....	<b>2</b>
<b>2.1</b>	<b>Maiseman historia</b> .....	<b>2</b>
<b>2.2</b>	<b>Muinaisjäännökset</b> .....	<b>3</b>
<b>2.3</b>	<b>Perinnemaisemat</b> .....	<b>3</b>
<b>2.4</b>	<b>Maisemamaakunta</b> .....	<b>4</b>
<b>2.5</b>	<b>Valuma-alueet</b> .....	<b>6</b>
<b>3</b>	<b>MAISEMARAKENNE</b> .....	<b>7</b>
<b>4</b>	<b>MAISEMAKUVA</b> .....	<b>12</b>
<b>4.1</b>	<b>Arvokkaat maisema-alueet</b> .....	<b>13</b>
<b>4.2</b>	<b>Valtakunnallisesti arvokkaat rakennetut kulttuuriympäristöt</b> .....	<b>15</b>
<b>4.3</b>	<b>Maisemakuva</b> .....	<b>16</b>
<b>4.4</b>	<b>Kylämaisemat</b> .....	<b>21</b>
<b>4.5</b>	<b>Tuulivoima maisemassa</b> .....	<b>26</b>
<b>5</b>	<b>YHTEENVETO – ALUEEN VETOVOIMATEKIJÄT</b> .....	<b>28</b>
<b>6</b>	<b>LÄHTEET</b> .....	<b>30</b>

**Liitekartta:** Maisemakuva



## 1 JOHDANTO

Torniojen osayleiskaavatyötä on lähdetty uudistamaan noin kymmenen vuotta voimassa olevan kaavan valmistumisen jälkeen mm. toteutuksessa ilmenneiden ongelmien vuoksi. Uudistamisen yhteydessä käydään läpi selvitykset, jotka päivitetään tarvittavilta osin.

Maisemaselvityksen osalta voimassa olevassa kaavassa on lyhyt osio selostuksessa sekä liitekartta. Maakuntakaavaa on uudistettu kaavan voimassaolon aikana, ja siihen on tehty selvityksiä myös maiseman osalta. Lähtötietoja löytyy siis runsaasti, eivätkä maisemalliset tekijät ole juuri muuttuneet voimassa olevan kaavan tiedoista. Kaavan päivitystyössä on päätetty koota jo olemassa olevat tiedot yhteen, täydentää ja tarkentaa niitä karttojen ja ilmakuvien avulla sekä lopuksi maastokäynnillä.

Selvityksen ovat laatineet Sweco Ympäristö Oy:ltä FM Johanna Lehto ja arkkitehti Elina Marjakangas. Selvitystä ovat ohjanneet Ylitornion kunnasta kunnaninsinööri Jarmo Jaako ja kunnanjohtaja Tapani Melaluoto.



## 2 LÄHTÖTIEDOT

Kaava-alue sijaitsee Lapissa Ylitornion kunnassa. Alue kattaa Ylitornion kunnan länsiosan Tornionjoen ranta-alueet, keskustaajaman asemakaavoitettua aluetta lukuun ottamatta. Lisäksi kaava-alue ulottuu Tornionjokeen laskevan Tengeliöjoen ja Portimojärven ranta-alueille.



### 2.1 Maiseman historia

Tornionjoen ympäristö on vanhinta asuttua Lappia, joten kulttuurihistoria ja kulttuuriperintö ovat rikkaita. Esihistoriallisten löytöjen perusteella on todettu, että Tornionjokilaaksossa on ollut asukkaita ilmeisesti jo pronssikaudella, noin 800-600 eKr. Niskan vanhalta tilalta on löydetty tuohon kauteen viittaava rombikirves. Myös Kattilakoskelta on tavattu myöhäiskivikautisia ja metallikautisia löytöjä. Koska kaikki kivikauden aikaiset rannat sijaitsevat kymmeniä metrejä nykyisen merenpinnan yläpuolella, vanhimmat merkit ihmisen toiminnasta ovat korkeilla paikoilla ja vaaroilla.

Pysyvää asutusta on syntynyt Ylitornion seudulle vuosien 1000-1150 vaiheilla. Rehevä jokiranta, heinä- ja viljamaat, antoisat kalavedet ja riistamaat houkuttelivat ihmisiä asettumaan seudulle asumaan. Alueelle syntyi vahvaa kalastukseen ja karjanhoitoon perustunutta talonpoikaisasutusta jo 1000-luvulla. Keskiajalta lähtien asutus sijoittui Tornionjoen rannoille ja suistosaariin. Nimistötutkimuksen perusteella ensimmäiset vakinaiset asukkaat olivat hämäläisiä, joiden lisäksi ensimmäisen kiinteän asutuksen muodostivat kainulaiset, myöhemmin lisäksi länsisuomalaiset ja karjalaiset. Saamelaiset vetäytyivät ajan kuluessa pohjoisemmaksi. Vanhimmat kylät, muun muassa Kaulinranta, vakiintuivat nykyisille paikoilleen viimeistään 1300-luvulla. Vanhaa asutusta on myös Tengeliönjoen varrella.

Tornionjoki on toiminut kautta aikojen tärkeänä kaupan reittinä sekä ensisijaisena kulkuväylänä aina 1830-luvulle saakka, jolloin Ruotsin puolelle rakennettiin maantie. Asutus ja elämä keskittyivät Tornionlaaksossa tiukasti joen ympärille, talot sijoittuvat lähelle rantaa muodostaen nauhamaisia kyliä. Joen molemmat puolet olivat tiiviissä yhteydessä toisiinsa. Tornionjokea käytettiin myös uittoihin 1800-luvulta, jolloin metsätalouden merkitys kasvoi.

Maiseman historiallinen kerrostuneisuus näkyy rakennuskannassa, joista uudet rakennukset ovat usein lähempänä joentörmää kuin vanhempi asutus. Kulttuurimaisema on kuitenkin säilyttänyt hyvin ominaiset piirteensä. Ranta-aitat ja kalastukseen liittyvät rakenteet tuovat oman lisänsä alueen kulttuurimaisemaan.

(Lähteet: Yleiskaavaselostus 2003, Etelä- ja Keski-Lapin kulttuurimaisemat ja maisemanähtävyydet).

*Kuvassa Arendt Grapen muistomerkki*



## 2.2 Muinaisjäännökset

Suunnittelualueella on runsaasti muinaisjäännöksiä. Niistä iso osa on kivikautisia tai historiallisia asuinpaikkoja, mutta mm. Aavasaksalta löytyy raaka-aineen hankintapaikkoja (myös esihistoriallisia, kvartsiesiintymiä) sekä taide ja muistomerkit –kohteita (mm. Aavasaksan näkötornin juurella olevat kalliopinnan hakkaukset). Muinaisjäännökset on merkitty maisemaselvitykseen ja osayleiskaavaan erillisen inventoinnin tulosten mukaisesti.

## 2.3 Perinnemaisemat

Perinnemaisemalla tarkoitetaan vanhojen, vuosisatoja jatkuneiden maaseudun maankäyttötapojen muovaamia alueita. Perinnemaisemakohteita esiintyy Ylitorniolla parikymmentä, niistä suurin osa osayleiskaava-alueella. Näistä osalla on valtakunnallista ja maakunnallista arvoa (lähteenä Lapin perinnemaisemat 1999):

- Vyönisaari – Niittysaari (valtakunnallinen)
- Pekanpään tulvaniityt (maakunnallinen)

Paikallisesti arvokkaita perinnemaisemia ovat Raution haka, Pekanpään Niskan laidun ja Kivelän laitumet, Tolpin tulvaniityt, Tengeliöjokisuun tulvaniityt, Lammassaaren vanha laidun, Aitolan rantalaidun ja haka, Parpaniemen tulvaniityt, Jänkkävainion tulvaniityt, Kainuunkylän haka, Kuivakankaan Kärsängin tulvaniityt, Laurin ja Ala-Laurin niityt, Raution tulvaniityt, Metsävainion laidunniityt, Niemen laitumet, Kannalan laitumet ja Yli-Rahdun tilan pihaniityt. Lisäksi alueella on joitakin LUMO-kohteita eli luonnon monimuotoisuuden kannalta merkittäviä kohteita.

## 2.4 Maisemamaakunta



Maisemamaakuntajaottelun mukaisesti Ylitornio kuuluu Peräpohjola-Lapin maisemamaakuntaan ja täällä maisemaseuduista Peräpohjolan vaara- ja jokiseutuun.

**Peräpohjola-Lappi** –alueella pinnanmuodot ovat suurpiirteisiä ja jyrkkiä. Vaara- ja tunturi-alueiden lomassa on laajoja ja verraten tasaisia suo- ja metsäerämaa-alueita. Suuret, pitkät ja runsaasti haarovat joet ovat maakunnan tärkeimpiä vesistöjä. Soita on lähes kaikkialla. Viljely on keskittynyt Tornionjoki- ja Kemijokilaaksoihin. Poronhoito on tärkeä elinkeino. Tehokasta metsätaloutta on harjoitettu jo pitkään. Asutus on kaikkialla hyvin harvaa: kylät ovat pitkiä ja väljiä joenvarsikyliä. Pihapiirit ovat avaria, usein puuttomia.

**Peräpohjolan vaara- ja jokiseudun** maisemia hallitsevat suhteellisen jyrkkäpiirteiset maastonmuodot ja voimakkaiden jokivarsien asumusmaisemat. Alueella on kohtalaisen paljon soita, mutta maaston kumpuilevuuden vuoksi yhtenäiset suoala eivät ole kovin suuria. Peltoalueet sijaitsevat yleensä rehevillä jokirannoilla sekä järvien rannoilla. Alueella



harrastetaan metsätaloutta. Asutusta on seudulla kohtalaisen runsaasti, asuinpaikat sijaitsevat jokilaaksoissa melko kapealla vyöhykkeellä. Kylät ovat nauhamaisia. Pihapiirit ovat perinteisesti avaria ja rakennukset sijaitsevat säännöttömästi pihojen ympärillä. Rantaniityillä on heinälatoja ja erillisillä kalakentillä jokunen kalapirtti, kausiasutusta edustavat karjakentät ja Tornionjokilaakson karjamajat.

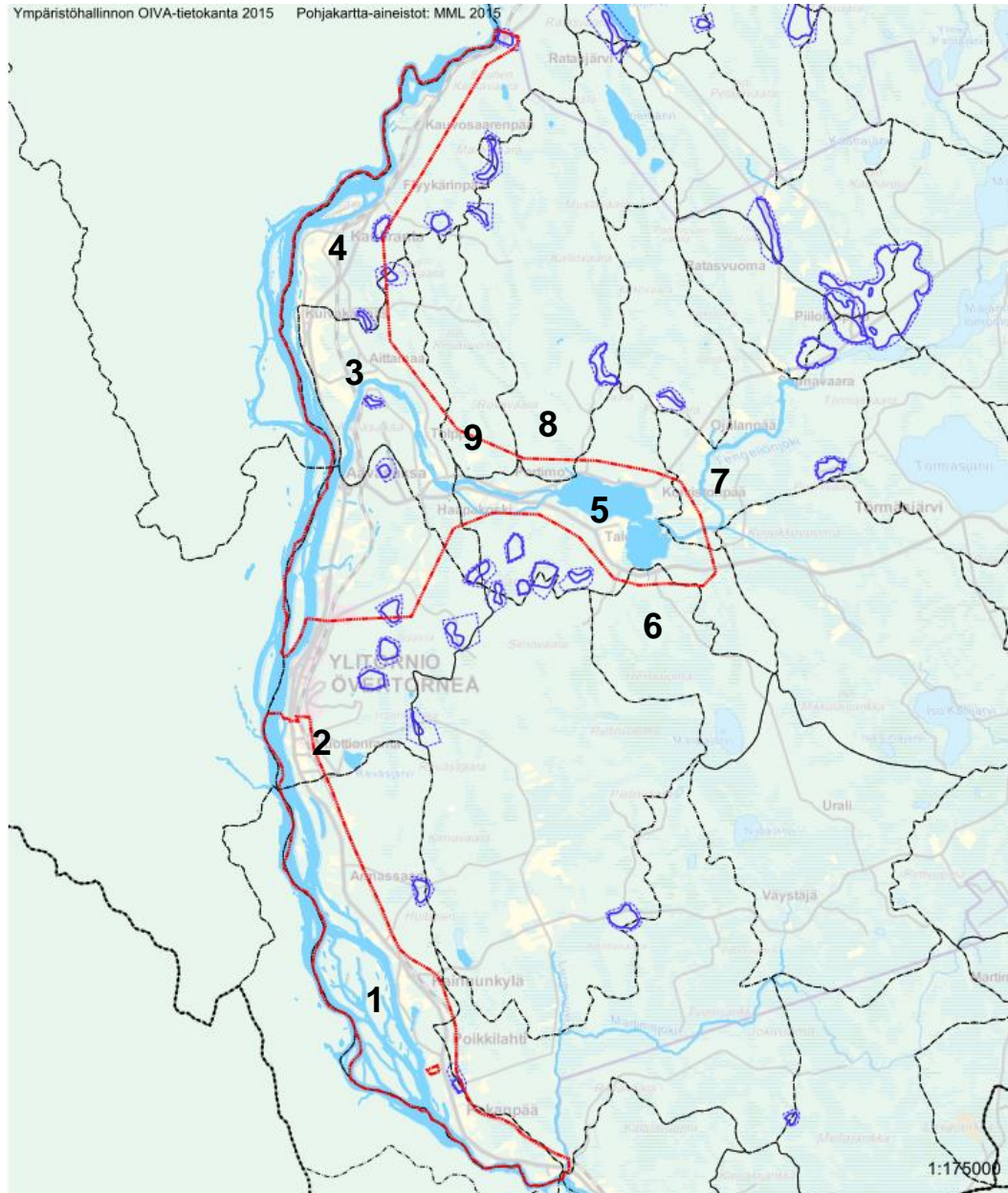
Länsi-Lapin maakuntakaavan taustaselvityksessä maisemamaakuntajakoa on Länsi-Lapin osalta tarkennettu. Siinä Ylitornion Tornionjokivarren suunnittelualue kuuluu Tornionjoen laaksoon sekä pääasiassa Portimojärven osalta Peräpohjolan vaara- ja jokiseutuun.

**Tornionjoen laakson** maisema-alueen ytimen muodostaa Perämereen laskeva Tornionjoki, jonka ympärillä maasto nousee pohjoista kohti, ja laaksotila kapenee selvästi eteläosaan verrattuna. Erityispiirteitä ovat laajat tulvaniityt ja –saaret. Kulttuurimaisema on säilyttänyt hyvin sille vanhastaan ominaiset piirteet: alueelle ovat tyypillisiä joki- ja tienvarsikyliä, lohikellarit ja aitat. Maisemalle on ominaista historiallinen kerrostuneisuus.

**Peräpohjolan vaara- ja jokiseutu** on maastonmuodoiltaan suhteellisen jyrkkäpiirteistä, ja vaarojen väliin jää jokia ja pieniä järviä. Maisemakuva on metsäinen, eivätkä muutamat harjujaksot erotu maisemakuvassa kovinkaan selvästi. Soita on kohtalaisen paljon. Vakiutuista asutusta on vähän, ja se keskittyy järvien ympäristöön ja pääteiden varsille. Metsätalous on merkittävää, ja Ylitornio on myös poronhoitoaluetta.



## 2.5 Valuma-alueet



Suunnittelualue kuuluu Tornion-Muonionjoen vesistöalueeseen.

Tornionjoen osalla ovat

- Kainuunkylän a (1)
- Alkkulan a (2)
- Tengeliönjoen alaosan a (3)
- Kaulinrannan a (4)

sekä Portimojärven suuntaan:

- Portimojärven la (5)
- Sonkajoen va (6)
- Tengeliönjoen yläosan a (7)
- Sammaljoen va (8)
- Puoniojan va (9)

### 3 MAISEMARAKENNE

Länsi-Lapin maisemarakenteen perusrungon muodostavat selvärajaiset, kohtisuoraan rannikkoa vasten olevat jokilaaksot ja näiden väliset vedenjakajaselänteet. Jokilaaksot ovat maaperältään pääosin hiekkaa ja hietaa. Länsi-Lappia kuvastavat metsäiset mäki- ja kangasmaat, laakeat aapasuot sekä pohjoisessa ja idässä päin yleistyvät vaaramaisemat. Pelot ovat keskittyneet jokilaaksoihin ja järvien rannoille.

Asutus on sijoittunut pääosin jokilaaksoihin kulkuväylien ja viljelysalueiden lähistölle.

Aavasaksa on kalottivaara, eräänlainen muinaisranta. Muinainen Itämeri huuhtoi ulapan keskellä olleiden vaarojen rinteitä ja synnytti näin selvän huuhtoutumisrajan ns. ylimmän rannan tasoon. Rajan yläpuolelle jäi vedenkoskematon vaaran laki eli kalotti, jossa moreeni- ja hiekinpeite säilyi. Huuhtoutumisrajaan liittyy selvä kasvillisuuden muutos, sillä huuhtoutuneilla alueilla kasvillisuus on niukkaa. Kalliota peittää yleensä vain sammal ja jäkälä. Huuhtoutumatonta moreenikalottia peittää tyypillisesti tiheä kuusikko, koska hienoinen sisältävä pohjamoreeni on vettä pidättävää ja ravinteikasta. Huuhtoutumisrajan alapuolella kasvillisuus on harvaa, usein kuivaa männikkökangasta, sillä aallokon huuhtoma ja kerrostama hiekkaa ja soraa sisältävä rantakerrostuma on kasvualustana kuiva ja niukkaravinteinen.



*Aavasaksan rinteellä erottaa selkeästi huuhtoutuneen rantakivikon ja yläosan kalottivyöhykkeen. (kuva maakuntakaavan taustaselvityksestä)*

Lähde: Lapin liitto, Sito. Länsi-Lapin maakuntakaava. Taustaselvitykset. Maisema- ja luonnonympäristö. 30.12.2011.

Suunnittelualan maisemarakenne on hyvin selkeä, ja maiseman tärkein tekijä, peruselementti Tornionjoki sitoo eri alueet yhteen laakson ja siitä kohoavien selänteiden myötä.

Eteläosassa suunnittelualueetta laakso on leveämpi, ja joki on erityisesti Kainuunkylän kohdalla laajoine saarineen järvimäisempi, suistotyyppinen. Rannat ovat matalia, vain Poikkilahden kohdalla Rousunvaaran ja Kierivaara nousevat läheltä jokirantaa. Mantereen niityt ja pellot ovat selväpiirteisiä, eivätkä leviä kovin kauas jokivarrelta.

Suunnittelualueen pohjoisosan suurmaisema on selväpiirteinen, laajat avoimet ja yhtenäiset viljelyalueet, jotka rajautuvat metsäisiin selänteisiin. Pohjoista kohti mentäessä Aavasaksa on tärkein maisemaelementti, jota kiertää Tengeliönjoki ennen laskemistaan Tornionjokeen. Pohjoisosassa jokilaakso on huomattavasti kapeampi, ja vaarat – suunnittelualueella Iso-Himovaara ja erityisesti Etuinen Kattilavaara – nousevat jyrkkinä läheltä jokirantaa. Rannan tuntumassa on kumpareita ja korkeusvaihtelua on enemmän kuin eteläosan tasaisessa laaksossa. Myös saaret ovat pienempiä ja korkokovaltaan jyrkempiä.

Portimojärvi ja sen ympäristö muodostavat oman erillisen maisemakokonaisuutensa, jonka maisemallisena perusrunkona on osittain soistunut järviolue. Portimojärvi ja Tengeliönjoki jäävät vaarojen väliin kapeana laaksovyöhykkeenä. Laakso jatkuu itään Koijukkovuomaan ja Kallijokeen.

Suunnittelualueen eteläosalla Kierivaara kohoaa reiluun 110 metriin merenpinnasta, Rousunvaara noin 100 metriin. Alkkulan pohjoispuolella Etuinen ja Takainen Rovavaara ulottuvat suunnittelualueelle, niiden korkeimmat kohdat ovat lähes 200 metriä merenpinnasta. Alueen huippu on Aavasaksa, jonka korkeus on 242 metriä merenpinnasta. Suunnittelualueen pohjoisosassa on Iso Himovaara. Sen korkein kohta, Kokkolaki, on noin 230 metriä merenpinnasta, mutta jää kaava-alueen ulkopuolelle. Etuinen Kattilavaara on kaava-alueella, ja sen korkein kohta on lähes 220 metrissä.

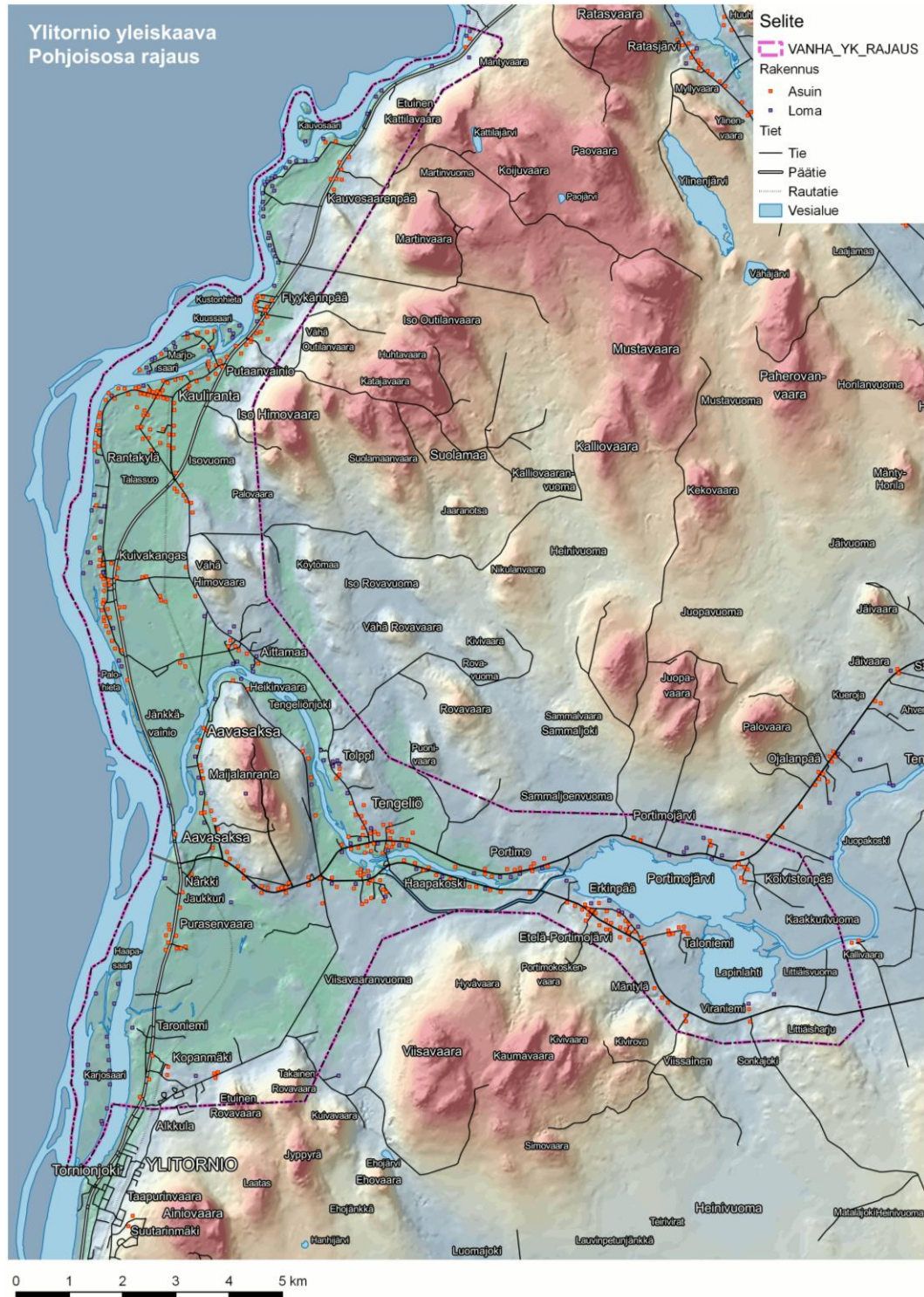
Asutus on sijoittunut Tornionjokivarteen selkeästi nauhamaisina kokonaisuuksina, joiden väliin jää laajoja peltotasankoja. Nauha asettuu yleisemmin tien varteen joen puolelle tai puhtaasti jokivarteen (Kaulinranta, Kauvosaarenpää ja Pekanpään eteläpuoli). Alueen eteläosissa asutus on paikoitellen selänteisiin tukeutuvaa reunavyöhykeasutusta.

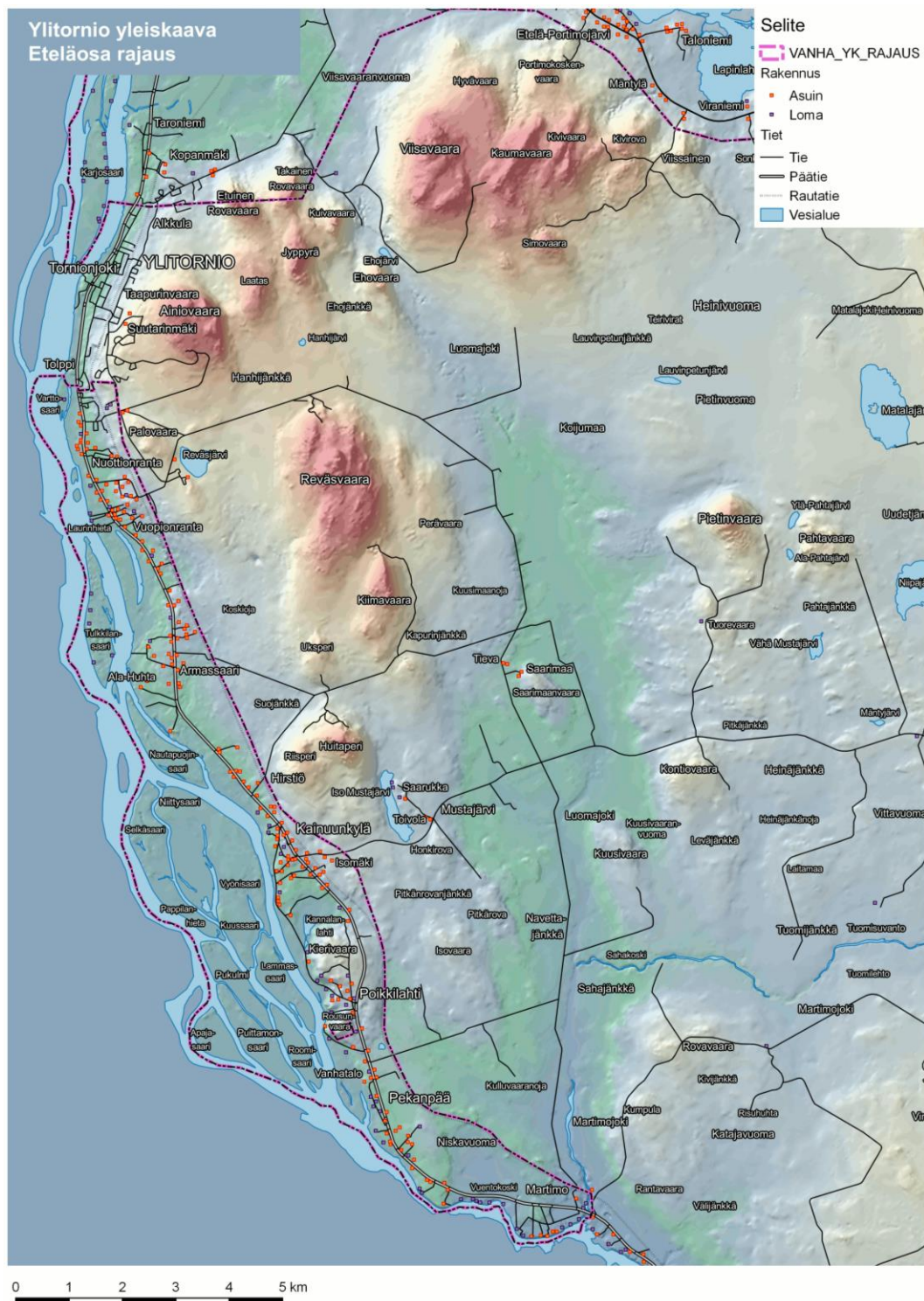
Aavasaksan lähellä asutus on ryppäinä. Portimojärven ympärillä on kyläkokonaisuuksia, jossa rakennukset ovat enemmän ryppäinä maiseman korkeussuhteiden mukaisesti. Asutusnauhaa on myös Tengeliöjoen varrella, jossa rakenne on Portimojärven ryppäiden ja Tornionjoen nauhamaisen välimaastossa.

Kuvassa nauhamainen kyläasutus on esitetty vaaleammalla sinisellä, asutusryppäät tummemmalla.



Maisemarakenne näkyy selkeästi seuraavilta kartoilta.





## 4 MAISEMAKUVA

Maisemakuvaltaan suunnittelualue on kokonaisuudessaan laaksoa ja ranta-aluetta. Laakso kapenee pohjoista kohti, ja paikoitellen taustaselänteet ovat jyrkkiä vaaroja. Näistä Aavasaksanvaara sijoittuu kokonaisuudessaan suunnittelualueen keskelle.

Eteläisen suunnittelualueen maisemassa merkittäviksi nousevat myös laajat, avoimet saaret. Saaret ovat hiekkaa, jota joki on kuljettanut ja kasannut suvantokohtiin. Saarten muoto muuttuu koko ajan, kun joki etsii uusia kulkureittejä entisten umpeutuessa. Saaret ovat olleet sekä laitumina että niittyinä, joskin tällä hetkellä pensoittuvat kovaa vauhtia koska vain pientä osaa saarista viljellään yhä.



Aavasaksa ja Tornionjokilaakso ovat kansallismaisemia (lähde: <http://www.ymparisto.fi/fi-FI/Luonto/Maisemat/Kansallismaisemat>). Kansallismaisemat ilmentävät maamme eri osien edustavimpia luonnon- ja kulttuuripiirteitä, ja niillä on voimakas symboliarvo. Kansallismaisemilla on yleisesti tunnustettu merkitys kansallisessa kulttuurissa, historiassa ja luontokuvassa. Kansallismaisemilla on esim. matkailullista merkitystä, ja monet niistä ovat erityisiä nähtävyyksiä, joihin kohdistuvat muutokset pyritään pitämään vähäisinä. Kansallismaisemille ei ole määritelty tarkkoja rajoja, eikä niillä on esim. lailla määriteltyä roolia kaavoituksessa.



#### 4.1 Arvokkaat maisema-alueet

Suunnittelualueella sijaitsevat Tornionjokilaakson ja Aavasaksan valtakunnallisesti arvokkaat maisema-alueet (lähde: Länsi-Lapin maakuntakaava sekä Matleena Muhonen ja Mervi Savolainen: Etelä- ja Keski-Lapin kulttuurimaisemat ja maisemanähtävyydet. Valtakunnallisesti ja maakunnallisesti arvokkaiden maisema-alueiden päivitys- ja täydennysinventointi 2011-2013). Maisema-alueen täydennysinventointia ei ole vahvistettu, joten kaavakartalla rajaus näytetään vuoden 1995 periaatepäätöksen mukaisena, samoin kuin Länsi-Lapin maakuntakaavassa. Rajaukset poikkeavat hieman toisistaan.

Täydennysinventoinnissa arvokkaita maisema-alueita maisemia on kuvailtu seuraavasti:

**Tornionjokilaakson** maiseman ytimen muodostaa Perämereen laskeva Tornionjoki. Tornionjokilaakso on viljavaa, hiekkaisen jokikerrostumien sekä tulvaniittyjen ja –saarten luonnehtimaa aluetta. Joen uoma on paikoin leveä, leveimmillään Kainuunkylän kohdalla suunnittelualueen eteläosassa. Myös näkymät ovat paikoin pitkiä.

Joen alajuoksulla laakso on laakea ja avara, mutta sisämaata kohden maasto muuttuu loivapiirteiseksi moreenikumpujen, soiden ja lukuisten pikkujokien halkomaksi maisemaksi. Suunnittelualueen eteläpuolelta Korpikylästä pohjoiseen Tornionjokilaaksoa ympärivät pinnanmuodot nousevat selvästi ja maisemakuva muuttuu jylhän vaaraiseksi.

Tornionjoen rannoille ja suistosaariin on jo varhaisella keskiajalla kehittynyt vahva kalastukseen ja karjanhoitoon perustunut talonpoikaisasutus. Vanhimpia kyliä on suunnittelualueella sijaitseva Kainuunkylä. Asutus ja elämä on keskittynyt Tornionjoen ympärille: vanhin asutus sijaitsee lähellä rantaa muodostaen nauhamaisia kyliä asutuksen sijaitessa kahtapuolta jokea. Joen molemmat puolet ovat tiiviissä yhteydessä toisiinsa, ja alueella on yhteinen kulttuurihistoria. Tornionjoki on toiminut kautta aikojen tärkeänä kulkuväylänä ja kaupan reittinä. Nykyisin joen molemmin puolin kulkevat maantiet sekä Suomen puolella rautatie.

**Aavasaksa** on huomattavin vaara Tornionjokilaakson laaksotilassa. Aavasaksan jylhä profiili näkyy jokilaaksossa kauas ja toimii maiseman kiinnepisteenä. Aavasaksan kohdalla Tornionjokeen yhdistyy Tengeliönjoki. Aavasaksa on yksi vanhimmista ja tunnetuimmista näköalapaikoista ja matkakohteista Suomessa.

Aavasaksan maisema-alue jatkuu Tornionjokilaaksoon, jossa on vanhaa ja tiheää asutusta sekä runsaasti muinaismuistoja. Tornionjokilaakson erityispiirteitä ovat laajat tulvaniityt ja –saaret, joita on hyödynnetty karjan ravintona. Aavasaksan pohjoispuolella rannat muuttuvat jyrkemmiksi. Historiallinen kerroksellisuus näkyy niin rakennuskannassa kuin maiseman yksityiskohdissakin. Yhtenäinen, edustava jokilaakson kulttuurimaisema on säilynyt erityisesti Kuivakankaalla ja Kaulinrannassa, jotka sijaitsevat suunnittelualueella.



42 Tornionlaakson kulttuurimaisemat: Eteläinen Tornionlaakso, 44 Tornionlaakson kulttuurimaisemat: Aavasaksa (Kartta Muhonen & Savolainen 2013)

## 4.2 Valtakunnallisesti arvokkaat rakennetut kulttuuriympäristöt

Valtakunnallisesti arvokkaita rakennettuja kulttuuriympäristöjä ovat Kristineström ja Ainola sekä Tornionjoen jokivarsiasutus. Lisäksi kaava-alueen keskelle jäävän Aavasaksan osalla ovat kruununpuiston matkailurakennukset ja Aavasaksalla sijaitseva Struven astemittausketjuun kuuluva mittauspiste. Rakennettua kulttuuriympäristöä edustavia valtakunnallisesti arvokkaita aluekokonaisuuksia tarkastellaan rakennettua kulttuuriympäristöä käsittelevässä raportissa. Tässä raportissa on tuotu esille Tornionjoen jokivarsiasutus, jolla on myös maisemallista merkitystä.

Tornionjoen jokivarsiasutus Ylitorniossa on osa Tornionjokilaakson valtakunnallisesti arvokasta maisema-aluetta. Tornionjokilaakso on Pohjois-Suomen varhaisimmin pysyvästi ja tiheimmin asuttua aluetta. Kaikkiaan 600 km pitkä Tornionjoki on Euroopan pisin vapaana virtaava joki. Se laajenee Kainuunkylän kohdalla usean kilometrin levyiseksi suvannoksi. Kainuunkylän rakennuskanta säästyi poikkeuksellisesti kokonaisuudessaan Lapin sodan tuhoilta toisen maailmansodan loppuvaiheessa.

Kainuunkylän pitkä jokivarsikylä on jakautunut useammiksi kulmakunniksi, joita ovat esimerkiksi Pekinpää ja Poikkilahti. Komea talonpoikaisrakentaminen sijoittuu harvakseltaan nauhamaisesti kylätien varteen. Kainuunkylässä ja Armassaaren kylässä vanhojen kantatalojen pihapiirit komeine 1800-luvun ja 1900-luvun alkupuolen talonpoikaisrakennuksineen sijoittuvat avoimessa maisemassa näkyville paikoille joen törmälle tai vaaran rinteeseen. Suuret alavat niittysaaret kylien kohdalla joessa ovat talojen laidunsaaria. Jokea reunustavien vaarojen takana ovat suuret asumattomat erämaat, metsät ja suoalueet.



Kartta [http://www.rky.fi/read/asp/r\\_kohde\\_det.aspx?KOHDE\\_ID=2173](http://www.rky.fi/read/asp/r_kohde_det.aspx?KOHDE_ID=2173), <https://kartta.mu-seoverkko.fi/?action=showRegistryItem&id=2173&registry=rky2000&mapLayers=20>

### 4.3 Maisemakuva

Alueen maisemakuvaa on arvoitu asiantuntija-arviona muiden selvitysten pohjalta maastokäynnillä 25.5.2016. Alueen maisemassa tärkeitä elementtejä ovat jokilaakso ja vaarat. Alueelta arvotettiin valtakunnallisten ja maakunnallisten alueiden ja kohteen lisäksi seuraavia maisematekijöitä, jotka huomioidaan kaavaratkaisussa:

**Tärkeät näkymät**, joita alueella on runsaasti. Erityisesti arvokkailla maisema-alueilla näkymiä tulisi vaalia ja hyödyntää alueen vetovoimatekijänä sekä paikoitellen avata lisää, jotta mm. Tornionjoen näkisi ja hahmottaisi paremmin alueella liikuttaessa. Näkymät tulee huomioida kaavatyössä esim. maisemallisesti arvokkaina peltoina, yleisinä pysähtymis- tai maisemapaikkoina sekä miellyttävinä asuinympäristöinä.



**Pusikoitunut ranta-alue**, jollaisia alueelta löytyy paikoitellen pitkinä osuuksina erityisesti päätiestön varsilla. Nämä alueet voitaisiin saada maisemallisesti miellyttävämmiksi esim. näkymiä avaamalla tai rakentamisella.



**Maiseman kohokohta**, joista esille on nostettu keskeisimmät. Alueella on huomattavan paljon erilaisia kohteita, joiden kautta status arvokkaana maisema-alueena muodostuu. Tässä on nostettu esiin erityisesti Aavasaksa, joka näkyy maamerkkinä ja maiseman kiintopisteenä eri puolille aluetta. Lisäksi Portimokoski, pitkä koskiosuus Tengeliöjoella Portimojärveltä lähdettäessä on erityisesti runsaan veden aikana vaikuttava kauempanakin mm. tiellä kuljettaessa.



Alueelta on erotettu erialisia **asumiseen liittyviä kokonaisuuksia**. Ne ovat tiiviitä ja miellyttäviä kylämäisiä alueita, joihin yleensä liittyy myös miellyttävä tieympäristö tai raitti. Kylien rakennuskanta on monesti kerroksellista liittyen asutushistoriaan.



Alueen korkeuserot ovat paikoitellen suuria, mutta eivät erityisen isoja maakunnan mitta-kaavassa. Alueella on kuitenkin paikoitellen hyvin **jyrkkiä rinteitä**, joilla on myös maisemallista merkitystä lähi- ja kaukomaisemissa. Aavasaksan itärinne on jyrkkä ja näkyy kauas Tengeliöjoen laaksoon sekä Portimojärvelle saakka. Myös Vähä-Himovaaran jyrkkä länsi-rinne tuo maisemaan monimuotoisuutta erityisesti tiellä liikuttaessa.



Alueelta on esitetty myös **päätiestö**, josta on erotettu maisemallisesti miellyttävimmät tie-osuudet. Lisäksi on näytetty päätiestöstä erkanevat vanhat raitit. Liikenteelliset solmukohdat sijaitsevat suunnittelualueen ulkopuolella taajamassa. Närkin neljän tien risteys, josta käännytään Aavasaksalle ja toisaalle Ruotsiin, on alueen tärkein solmu. Etelä-Portimojärvi eli kyläasutus Portimojärven eteläpuolella itsessään ei muodosta erityistä kokonaisuutta, mutta sen läpi kulkeva kylänraitti kokoaa alueen maisemallisesti miellyttäväksi.

Alueen läpi kulkee rautatie, joka ei ole maisemassa erityisen näkyvä tekijä suhteellisen vähäisen junaliikenteen vuoksi. Rautatie kuitenkin katkaisee kyliä, eristää tiettyjä alueita toisista ja hankaloittaa alueella liikkumista mm. poistettujen tasoristeysten vuoksi, mikä tulee huomioida alueen suunnittelussa.

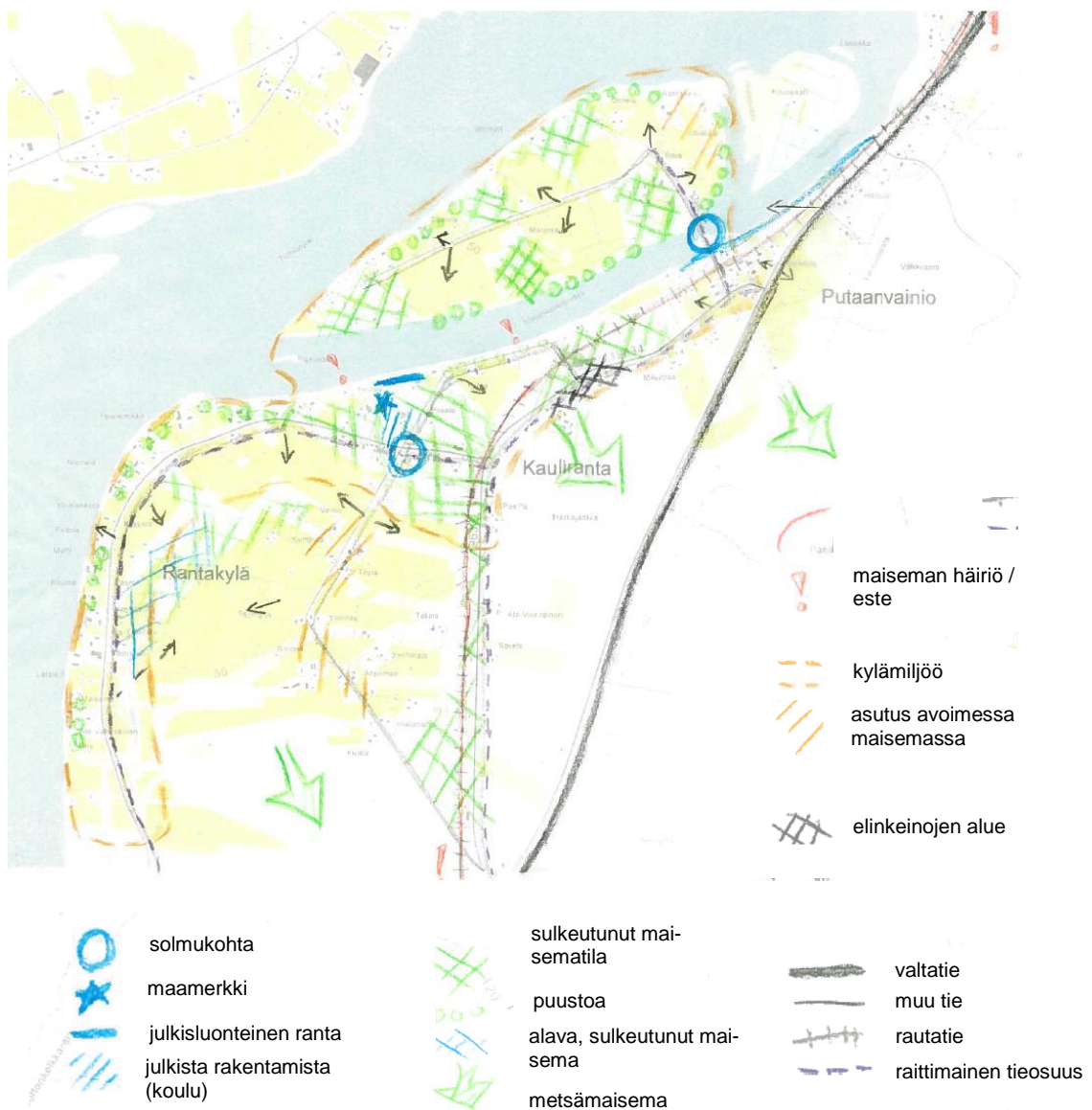




#### 4.4 Kylämaisemat

Suunnittelualueella on useita miellyttäviä kyläympäristöjä.

Kaulinranta on nauhamainen kokonaisuus, josta löytyy selkeä kyläkeskus kouluineen ja muine palveluineen. Kylän viereinen Marjosaari on oma kokonaisuutensa, jossa korostuu erityisesti eteläosassa saarta myös loma-asutus. Saari on maisemallisesti kaunis avoimine peltoineen, rakennuksineen ja jokinäkymineen, ja myös maastollisesti mielenkiintoinen. Marjosaareen menevän sillan ympäristö on erityinen pieni tiivis kokonaisuus sekä mantee-reen että saaren puolella. Alueella paikoin pitkiä näkymiä, joita rajaavat pienien metsäaluiden muodostamat reunavyöhykkeet. Rautatie erottuu esteenä, joka vaikuttaa kylän rakenteeseen.



Kaulinrannan pohjoispuolella Kauvosaarenpäässä on loma-asutusta muodostaen nauhamaisen kokonaisuuden takana menevän tien ja joen väliin. Kaulinrannan eteläpuolella taas on toinen nauhamainen kylä Kuivakangas, avoin jokirannan asutuskokonaisuus.

Ylitornion keskustaajaman Alkkulan pohjoispuolella on kaksi tiivistä asumisen kokonaisuutta, joista Närkki on myös tärkeä liikenteellinen solmu. Närkin talorypäs kohoaa ympäröivän laakson keskeltä. Alueen maisemakuvaa heikentävät tyhjilleen jääneet liike- ja muut rakennukset. Taroniemi jatkaa osaltaan taajamaa. Alue on tiivis ja hieman jäsentymätön, mutta valtatieltä ja alueen päätieltä katsottuna miellyttävä kylämiljö, jonka kulttuurihistoriallista arvoa nostaa perinteinen rakennuskanta.

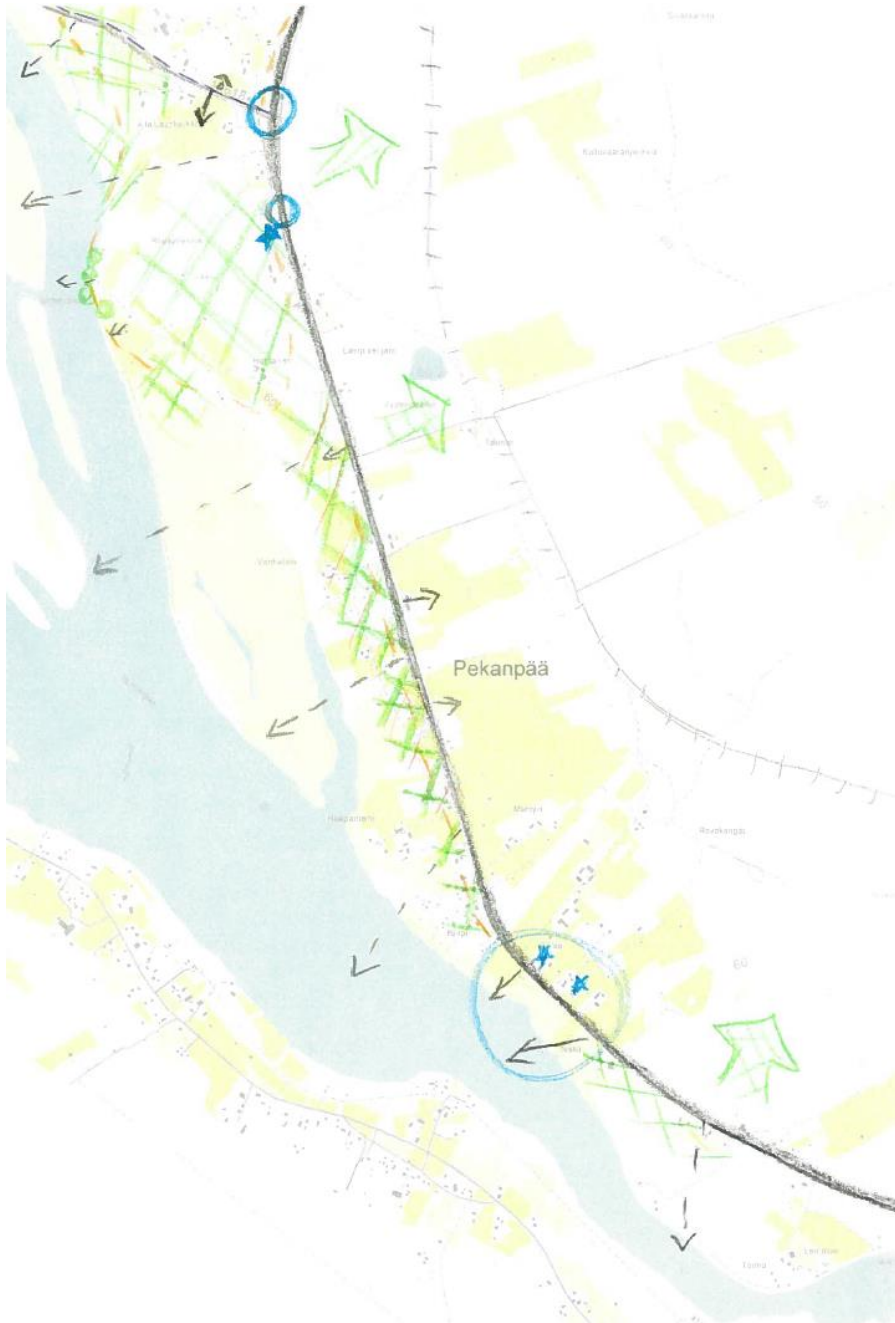
Tengeliöjoen vartta seurailee nauhamainen asutus, jossa on kulttuuriympäristön piirteitä Tolpissa. Topissa on vanhaa rakennuskantaa ja näkymiä Aavasaksalle peltoaukeiden yli. Portimojärven ympärillä on Koivistonpään ja Taloniemen ryppäät sekä Etelä-Portimon asutus, joka ei muodosta yhtä selkeää kokonaisuutta kuin muut, mutta jonka läpi kulkeva raitti sitoo yhtenäiseksi. Alueilta on pitkiä näkymiä Aavasaksalle, mutta Portimojärvi on osittain umpeenkasvava. Tengeliöjoen eteläpuolella on Kristineströmin kartano, joka muodostaa pienehkön maisema-alueen.

Alueen eteläosassa asutusta on nauhamaisena lähes koko matkalla jokirannassa tai tien ja joen välillä vanhaa tielinjausta seuraten. Taajamasta etelään jatkuu miellyttävä tieympäristö, jossa rakennuskanta tulee lähelle tietä ja maisema avautuu peltojen myötä. Jokinäkymiä taas ei ole juurikaan.

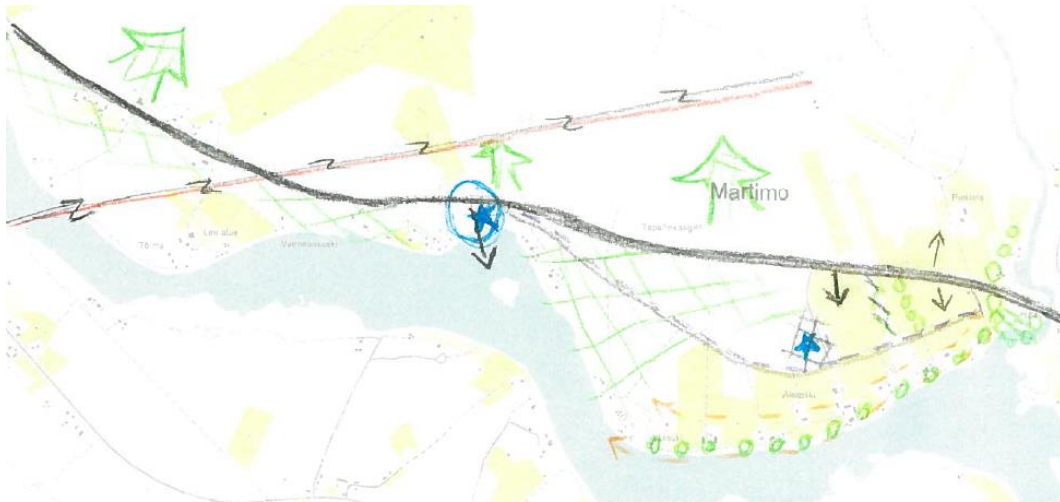
Kainuunkylä on erityisen näyttävä kokonaisuus rantatieltä katsottuna. Kylälle tultaessa Hirstiön asutus levittäytyy myös valtatie itäpuolelle. Kainuunkylässä avoimet pellot, arvokas rakennuskanta ja näkymät saariin luovat ympäristöstä erityisen. Raitin toisessa päässä on Poikkilahden asutuskokonaisuus, joka nousee Rousunvaaraa kohti huomattavasti ylemmäs jokirannasta ja josta on hienoja laajoja näkymiä saariin. Alueella on runsaasti peltoja ja näkymiä, mutta myös pusikoituneita ranta-alueita ja maisemanhoitoa kaipaavia kohteita. Asutuksen lomassa oleva sähkölinja voidaan katsoa maisemassa häiriöksi.



Pekanpään alue on jäsentymätön kokonaisuus, joskin valtatie ympäristö on tällä kohden miellyttävä rakennetun alueen keskellä. Alueen ongelmia ovat pusikoituminen ja maisemien sulkeutuminen. Valtatieltä on näkymiä Tornion tuulivoimaloille. Pekanpäässä on alueen hienoimpia näkymäpaikkoja, jossa valtatie itäpuolelle jää vanhaa arvokasta ja kunnostettua rakennuskantaa sekä länsipuolelle avoimet niityt/pellot, joiden yli näkee Tornionjoen ja Ruotsin puolen vastaavat kulttuurimaisemat.



Eteläisin osa Martimossa on asutusnauhaa, jonka vierellä on myös teollisuutta. Vuennonkosken läheinen asutus on peitteisemmällä osalla.



#### 4.5 Tuulivoima maisemassa

Suunnittelualan välittömään läheisyyteen on vireillä tuulipuistohanke. Reväsvaaran tuulivoimaosayleiskaava on hyväksytty kunnanvaltuustossa 29.8.2016. Toteutuessaan hankkeella on vaikutuksia Tornionjoen osayleiskaava-alueen maisemakuvaan.

Hankkeen vaikutuksia lähialueelle eli myös Tornionjoen osayleiskaavan alueen maisemaiin on arvioitu YVA-selostuksessa seuraavasti:

- Hanke aiheuttaa merkittäviä visuaalisia vaikutuksia lähialueiden avoimilta alueilta katsottuna. Aluekokonaisuuden luonteesta johtuen (jokilaakso ihmisen toimintojen vyöhykettä, hankealue sijoittuu keskeisen taajaman kaakkoispuolelle) hanke ei merkittävästi muuta seudun eri maisematyyppien suhdetta toisiinsa. Alueen maisema ei kokonaisuutena katsottuna ole erityisen herkkää muutoksille, sillä alueella on jo nykyisellään runsaasti ihmisen toimintoja, jotka ovat muokanneet maisemaa. Suuripiirteinen maisema (laaja jokilaakso ja sitä rajaavat selänneet) antaa tukea suurikokoisille tuulivoimarakenteille (*Ympäristöministeriö 2006*).
- Hanke ei kokonaisuutena katsottuna aiheuta merkittäviä haitallisia vaikutuksia seudun laaja-alaisiin arvokkaisiin maisema- ja/tai kulttuuriympäristökokonaisuuksiin. Visuaaliset vaikutukset tietyiltä arvokokonaisuuksiin sisältyviltä osa-alueilta (jokiuoma, vastaranta Reväsvaaran kohdalla) katsottuna voivat olla merkittäviäkin, millä voi näillä alueilla tai näissä kohteissa olla vaikutusta myös maiseman luonteeseen ja laatuun: maaseudun kulttuuriympäristöjen ja luonnonalueiden muodostaman maiseman yhtenäisyys heikkenee, kun taustalla maisemakuvassa näkyy moderneja teollisia rakenteita. Toisaalta etäisyyden kasvaessa voimaloiden hallitsevuus maisemakuvassa vähenee, millä on vaikutusta maisemavaikutusten merkittävyyteen erityisesti Ruotsin puolelta katsottuna, josta lähimpään voimalaan on etäisyyttä vähimmillään noin 4,5 kilometriä.



**Kuva 4-47.** Havainnekuva, valokuvavite F (pohjakuvan kinovastaavuus 25 millimetriä). Näkymä Aavasaksan näkötorresta kohti hankealuetta. Tuulivoimalat erottuvat kapealla sektorilla kaukomaisemassa. Koska jokilaakso on kauttaaltaan ihmisen toimintojen vyöhykettä, eivät jokilaakson läheisyyteen sijoittuvat tuulivoimalat merkittävästi heikennä maisemakuvan yhtenäisyyttä. (Etäisyys lähimpiin voimaloihin 11,2 kilometriä.)

Lähde: UPM-Kymmene Oyj. Reväsvaaran tuulivoimahanke. Ympäristövaikutusten arviointiselostus. Pöyry Finland Oy, huhtikuu 2015.

## 5 YHTEENVETO – ALUEEN VETOVOIMATEKIJÄT

Alueen vetovoimatekijöitä ovat avoimet peltomaisemat, tulvasaaret sekä rakennetun ympäristön kohteet erityisesti avoimessa jokimaisemassa. Myös muita vetovoimatekijöitä löytyy eri selvityksistä.

Kaavatyön lähtökohtana on alueen vetovoiman korostaminen ja lisääminen. Maisemaselvityksen perusteella tähän päästään erityisesti takaamalla tiiviiden kylien elinvoimaisuus uusien rakennuspaikkojen osoittamisella maisema huomioiden. Alueen luonnon ja maisemien pohjalta virkistysmahdollisuuksia on runsaasti, ja myös ne tulee tiedostaa ja niitä vaalia ja kehittää. Avointen maisematilojen säilyttämistarpeet ja -mahdollisuudet tulee pohtia aluekohtaisesti.

Asumiselle vetovoimaisinta aluetta on ranta-alue, jonka ulkopuolella rakentaminen tulee mahdollistaa tietyin ehdoin, vaikka alue ei ensisijaista rakentamisen aluetta olekaan.

### **Suosituksia maakuntakaavasta ja maakuntakaavan selvityksestä:**

- uudisrakentamisen painopiste tulee olla nykyisen kylärakenteen tiivistämisessä, ja rakentamisen sijoittelun tulee perustua maisemarakenteen ja –kuvan tarkastelulle
- uudisrakentaminen on sijoitettava siten, ettei se riko kulttuuriperinnön kannalta arvokkaita kokonaisuuksia
- herkäät rantavyöhykkeet on säilytettävä rakentamattomina
- ekologiset yhteystarpeet itä-länsisuunnassa on turvattava
- suoja- ja reunavyöhykkeiden hoitoon tulee kiinnittää huomiota: laaksojen reunametsien visuaalinen hahmo tulee säilyttää ehjänä
- alueen vahvuuksiin kuuluu matkailupainotteisten kohteiden erilaisuus ja monipuolisuus: maisemanhoitoa ja rakentamista voitaisiin ohjata matkailun ja maankäytön kehittämissuunnitelman kautta, Aavasaksan (ja Kukkolankosken) rinnalla voidaan koko alueen matkailuarvoa nostaa esim. kulttuurimaiseman hoidolla ja taajamien ilmeen kohottamisella
- valtatie E8 tulee kehittää maisematienä: vanhojen tielinjausten suoristuksia ja oikaisuja tulisi välttää
- Kehittämisvyöhykkeille tulisi laatia lisäksi tarkemmat rakennustapaohjeet, jotka huomioisivat alueiden ominaispiirteet, kulttuuriperinnön arvot sekä maisemakuvan. Tarkemman kaavoituksen yhteydessä määritellään uudisrakentamisen rajat, jotka perustuvat alueen maiseman, luonnonarvojen ja kulttuuriperinnön tarkasteluun. Uudisrakentaminen tulee sijoittaa maiseman ja luonnon kannalta kestäville paikoille.

### **Lisäksi tulee huomioida:**

- tiiviin rakenteen osalta tulee huomioida, että rakenne voi edelleen tiivistyä mikäli vapaata rantaa, rantautumispaikkoja tai rannan suuntaista kulkua on lähellä, eikä rakenne oli tiivis jokaiselta suunnalta, vaan esim. nauhamainen
- tietyt alueet (keskeiset näkymäalueet) tulee säilyttää avoimina, ja uusia voidaan avata



- rakennusperintökohteet ovat yleensä tiiviiden kylien osia, mutta paikoin liittyvät peltoaukeisiin: mikäli avoin alue on osa kokonaisuutta, tulee se pyrkiä jättämään avoimeksi
- vanhat raitit ovat oleellinen osa kylämiljöitä, ja ne tulisi pyrkiä säilyttämään
- pusikoituneet niittyalueet olisi hyvä saada avoimeksi, esim. rakentaminen voi parantaa maisemakuvaa
- niityt ja reuna-alueet ovat usein parhaita rakennuspaikkoja alueen maisemassa rikkomatta kokonaisuuksia ja avoimia näkymiä

## 6 LÄHTEET

Bergman, Tarja ja Satu Kalpio (1999). *Lapin perinnemaisemat*. Lapin ympäristökeskus ja Metsähallitus, Alueelliset ympäristöjulkaisut 116

Muhonen Matleena ja Mervi Savolainen. *Etelä- ja Keski-Lapin kulttuurimaisemat ja maisemanähtävyydet. Valtakunnallisesti ja maakunnallisesti arvokkaiden maisema-alueiden päivitys- ja täydennysinventointi 2011-2013*

Lapin liitto, Sito. Länsi-Lapin maakuntakaava. Taustaselvitykset. Maisema- ja luonnonympäristö. 30.12.2011

Suomen ympäristökeskus SYKE: <http://www.syke.fi/avointieto>

Tornionjoen osayleiskaava 2003. Yleiskaavaselostus.

Oulussa, 30. huhtikuuta 2018

Sweco Ympäristö Oy



Johanna Lehto

FM



Elina Marjakangas

Arkkitehti