

Ylitornio 2017

Tornionjoen osayleiskaavan päivitys
Arkeologinen inventointi
Osa 2 Kohdekuvaukset



Hans-Peter Schulz 10.11.2017



KESKI-POHJANMAAN ARKEOLOGIAPALVELU



27. Kohdehakemisto

Kohde	sivu	tyyppi/ tyypin tarkenne	ajoitus	lkm	status
1. Lompolovaara kaakko	4	asuinpaikat	kivikausi	1	MJ
2. Korpi	5	työ- ja valmistuspaikat, peltoröykkiöt maakellari	uusi aika	8	MJ
3. Myllysaajo SE	7	asuinpaikat	kivikausi	1	MJ
4. Närkki	8	asuinpaikat	Kivikausi	1	MJ
5. Tolpinvaara Myllyoja	9	työ- ja valmistuspaikat, myllyn jäännökset	uusi aika	6	MJ*
6. Armassaari etelä	11	työ- ja valmistuspaikat, myllyränni	uusi aika	1	MJ*
7. Kannala	12	asuinpaikat	rautakausi /keskiaika	1	MJ
8. Kierivaara pohjoisrinne	13	työ- ja valmistuspaikat, peltoaidat	uusi aika	>10	MJ
9 Lassheikin pahta	16	työ- ja valmistuspaikat, peltoaidat ja röykkiöt	uusi aika	3	MJ
10. Rousunvaara	17	kivi- ja maarakenteet rakkakuopat	ajoittamaton	3	MJ
11. Rovakangas	18	asuinpaikat	kivikausi	1	MJ
12. Vuennonkoski	19	asuinpaikat	kivikausi	1	MJ
13. Kauvosaari	21	asuinpaikat autioitunut tontti	uusi aika	1	MJ*
14. Kauvosaari 2	22	kivilatomus, merkkikivi	uusin aika	1	KP*
15. Kauvosaari 3	23	asuinpaikka, torpan tontti	uusi aika	1	KP*
16. Kuusisaari	24	kivilatomukset	uusi aika	1	KP*
17. Kumpula	25	asuinpaikka, torpan tontti, 1800-luvun rakennusryhmä	uusi aika	4	KP*
18. Kauvosaari 4	27	työ- ja valmistuspaikat, peltoröykkiöt	uusi aika	2	KP*
19. Aavasaksan saha	28	työ- ja valmistuspaikat, vesisahat	uusin aika		KP*
20. Kierivaara itärinne	29	rajamerkit	uusin aika		KP
21. Lassheikin pahta 3	30	työ- ja valmistuspaikat, ladot	uusin aika		KP*
22. Myllysaajon laki	31	luonnonmuodostelmat			Muu
23. Lompolovaara 2	32	laavun jäännös	uusin aika		Muu
24. Hietalahti	33	työ- ja valmistuspaikat, maakellarit	uusin aika		Muu
25. Kauvosaari 5	34	löytöpaikat	kivikausi	1	LP
26. Jaako	35	löytöpaikat	kivikausi	1	LP
27. Heikinmikko	36	löytöpaikat	kivikausi	1	LP



Kohde	sivu	tyyppi/ tyypin tarkenne	ajoitus	lkm	status
28. Kransi	36	löytöpaikat	kivikausi	1	LP
29. Aittamaanpää	37	löytöpaikat	kivikausi	1	LP
30. Korpi	38	löytöpaikat	kivikausi	1	LP
31. Heikka	..39	löytöpaikat	kivikausi	1	LP
32. Flygare	40	löytöpaikat	kivikausi	1	LP
33. Portimo Mäkitörmä	41	löytöpaikat	kivikausi	1	LP
34. Tengeliön saha	42	löytöpaikat	kivikausi	1	LP
35. Saarimaa	43	löytöpaikat	kivikausi	1	LP
36. Koivisto	44	löytöpaikat	kivikausi	1	LP
37. Olli	45	löytöpaikat	kivikausi	1	LP
38. Jänkänperä	47	löytöpaikat	kivikausi	1	LP
39. Grönberg	48	löytöpaikat	kivikausi	1	LP
40. Hirstiö	49	löytöpaikat	kivikausi	1	LP
41. Aro	50	löytöpaikat	kivikausi	1	LP
42. Karisoja	51	löytöpaikat	kivikausi	1	LP
43. Lassheikb pahta 2	52	löytöpaikat	kivikausi	1	LP
44. Pekanpää	53	löytöpaikat	kivikausi	1	LP
Kantatalot yleiskartta	54				
Kantatalot lista	56				
Kantatalot valokuvia					

Taulukko Status: **MJ** = muinaisjäännöskohde **KP** = kulttuuriperintökohde, **Muu** = muu havainto, **LP** = löytöpaikka, *Ilä merkitty = uusi kohde.

Kohdekorttien karttaselitykset

kaavaselitykset:

- | | |
|---------------------------------|---------------------------|
| tumma katkoviiva | - kaava-alueen raja |
| sininen alue | - uudet rakennustontit |
| ruskea alue | - uudet loma-asutustontit |
| sinisellä katkoviivalla rajattu | - uudet teollisuusalueet |
| keltainen alue | - AT alueet |

luonnosvaiheen palaute

- | | |
|---------------------|-----------------------|
| punainen monikulmio | - rakennuspaikkatoive |
| vihreä katkoviiva | - AT-muutokset |

Arkeologinen kulttuuriperintö, selitykset

- | | |
|----------------------------------|-----------------------------|
| punainen piste + nro | muinaisjäännöskohde |
| vaaleapunainen alue | muinaisjäännösalueen rajaus |
| pienet pisteet rajauksen sisällä | alakohteet |
| vihreä viiva rajauksen sisällä | kiviaidat |
| sininen piste + nro | kulttuuriperintökohde |
| valkoinen piste + nro | muu kohde |
| violetti tähti + numero | löytöpaikka |

kaikki kartat: Maanmittauslaitoksen peruskarttarasteri 1:20 000, 10/2017; mk 1:5000 – 1:7000.



8. Kohdekuvaukset

1. Lompolovaara kaakko

Rekisteritiedot		Paikkatiedot	
Mj-rekisteri	1000009948	TM35-lehtijako	T4123R
Laji	Kiinteä muinaisjäänös	Vanha yleislehtijako	2613 09
Tyyppi	Asuinpaikat	Koordinaatit ETRS-TM35FIN	P 7368701 I 355534
Tyyppin tarkenne		N2000	Z 72 m
Ajoitus yleinen	Kivikausi	Koordinaattiselite	GPS-mittaus, rajaus koekuopilla
Ajoitustarkenne	Varhaisneoliittinen	Etäisyystieto	10,1 km pohjoiskoilliseen Ylitornion keskustasta
Inventointilöydöt	-		
Aiemmat löydöt	KM 32898:1-2		
Aiemmat tutkimukset	2001 M. Sarkkinen inventointi	Inventointimenetelmät	Pintahavainnointi, koekuopitus, valokuvaus

Kuvaus: MJ-rekisterin kuvaus: Kohde sijaitsee Tengeliön Tolpin kylän pohjoispuolella olevan pienen Lompolovaaran kaakkoisosassa. Alue on kalliokkoisen vaaranlaen kaakkoispuolella olevan hiekkaisista, laeltaan melko tasaista, loivasti itään ja kaakkoon laskevaa kuivaa kangasharjannetta. Kankaan koillisreunaa kulkee vaaran kaakkoispuolelta ohittavalta metsätieltä kääntyvä ajoura. Likimain kahden tilan rajalla kulkevalta ajouralta tavattiin mahdollinen kvartsiesine sekä -iskos. Löytökohta on tasaista hiekkakangasta runsaat 100 metriä koilliseen johtavalta metsäautotieltä luoteeseen. Löytöpaikan länsipuolella on ympäröivää aluetta hieman kosteampi alanne ja koillispuolella 20 metrin päästä maasto alkaa laskea jyrkemmin kohti viereistä suota. Alue oli käsittelemätön, mutta koillispuolen muutamasta tuulenskaadosta ei havaittu asuinpaikkaan viittaavaa. Vuoden 2001 inventoinnissa paikkaa pidettiin mahdollisena kivikautisena asuinpaikkana, mikä paikan sijainnin ja maaperä on varsin mahdollista.

Inventointi 2017: Kohde on ennallaan. Oletetun muinaisjäänösalueen reunalle tehtiin joitakin koekuoppia, joista saatujen havaintojen perusteella alue voitiin rajata. Yhdestä kuopasta tuli palaneita kiviä sekä tummanpunertava kulttuurikerros.

Vaikutusten arvio: s-merkintä, aluerajaus.



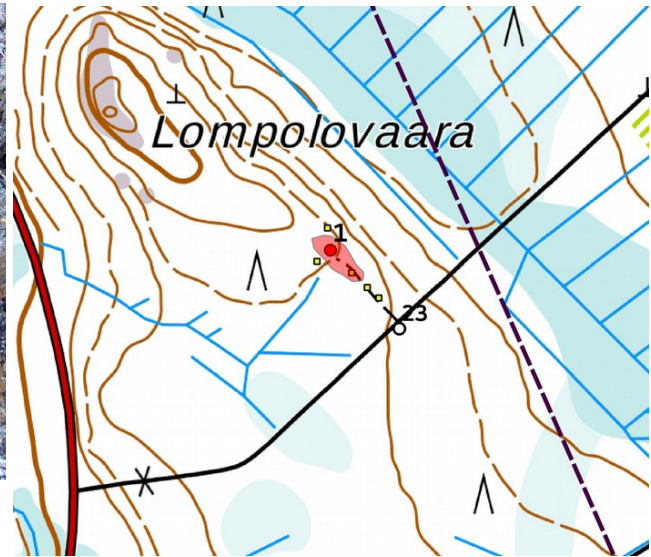
Yleiskuva länteen.



Inga Nieminen kaivamassa koekuoppaa.



Koekuopan maannos.



Kohde 1.

2. Korpi

Rekisteritiedot		Paikkatiedot	
Mj-rekisteri	1000003449	TM35-lehtijako	T4142L
Laji	Kiinteä muinaisjäännös	Vanha yleislehtijako	2613 09
Tyyppi	Työ- ja valmistuspaikat	Koordinaatit ETRS-TM35FIN	P 7367182 356029
Tyyppin tarkenne	Viljelypelto, kiviröykkiöt ja aidat, maakellari	N2000	Z 74 m
Ajoitus yleinen	Historiallinen	Koordinaattiselite	GPS-mittaus, raja- aus koekuopituksen perusteella
Ajoitustarkenne	Uusi aika	Etäisyystieto	9,0 km pohjoiskoilliseen Ylitornion keskustasta
Inventointilöydöt	-		
Aiemmat löydöt			
Aiemmat tutkimukset	M. Torvinen tarkastus 1981 M. Korteniemi inventointi 1991 Mika Sarkkinen inventointi 2001	Inventointimenetelmät	Pintahavainnointi, valokuvaus

Kuvaus: MJ-rekisterin kuvaus:

Kohde, historiallisen ajan asutusjäänteet, sijaitsee Haapakosken voimalasta n. 1 km pohjoiseen polkujen halkomassa metsämaassa, etelään laskevan vaaran kuivalla moreenikankaalla. Paikalla erottuu kivilatomuksia ja asumuksen sija.

Vanhat viljelysrauniot peltoineen sijaitsevat molemmiin puolin Erkkilästä itään johtavaa polkutietä, joka risteää mainitun harjanteen lakea etelään kulkevan polun kanssa. Paikalla on useita röykkiömäisiä viljelysraunioita, pyöreitä ja pitkänomaisia, sekä näiden yhteydessä kivettömiä raivattuja peltoaloja. Lisäksi paikalla on rakennusjäännökseksi tulkittava jäännös. Karkean arvion mukaan jäännökset peittävät noin 50 x 50 metrisen alan. Muutamia peltoraunioita on myös tästä noin 5-600 metriä pohjoisluoteeseen Korven talon itäpuolisessa rinteessä. Rovon laelta n. 150 m NNW on iso kivi tai kalliokumpare, jossa kiven päällä on kaksi karhun tassua muistuttavaa koloa, jotka tulkittiin luonnollisiksi. Tämän pohjoispuolella on kookas kvartsipitoinen kivi. Heti Rovon laen itäpuolella olevassa maakivessä on Museovirastoon 1987 tulleen ilmoituksen mukaan kruunumerkki.



Kyse on ilmeisesti on luonnollisen lohkeamisen ja kiviaineksen epätasaisen kulumisen tuloksena syntynyt kruunumainen kuvio (n. 80 x 50 cm) kiven itään laskevalta päällyssyrjällä.

Inventointi 2017: Kohde on ennallaan. Alueella on 4 viljelyröykkiötä, kiviaita ja maakellari (mitat n. 5 x 5 m, kuoppa 2,5 x 2 m ja syvyys > 1 m, vallin korkeus 0,4 – 0,6 m). Raivatun viljelypellon mitat ovat 80 – 60 m. Kohteesta 160 m pohjoiseen on autioituneen Rovannerän 1800-luvun talon paikka (keltainen neliö, nro 37; alueella on nykyään konehalla ja ym.). Kyseessä on ilmeisesti Rovannerän talon pellostä.

Vaikutusten arvio: sm- merkintä, aluerajaus.



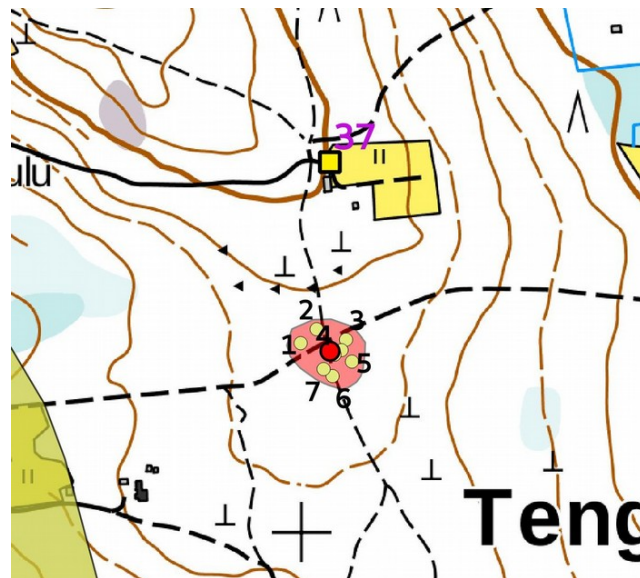
Kiviaita, peitetty hakkuutähteillä.



Viljelyröykkiö.



Maakellari



Kohde 2, alakohteet numeroitu.

id, nimi,C,20	y,N,10,0	x,N,10,0
1 maakellari	7367190	355999
2 röykkiö	7367204	356015
3 kiviaita	7367194	356045
3 röykkiö	7367183	356040
4 röykkiö	7367179	356033
5 röykkiö	7367172	356051
6 röykkiö	7367157	356031
7 rajamerkki	7367164	356022

Alakohteiden koordinaatit



3. Myllysaajo SE

Rekisteritiedot		Paikkatiedot	
Mj-rekisteri	1000009681	TM35-lehtijako	T4142L
Laji	Kiinteä muinaisjäännös	Vanha yleislehtijako	2613 12
Tyyppi	Asuinpaikat	Koordinaatit ETRS-TM35FIN	P 7366929 358042
Tyyppin tarkenne		N2000	Z 77 m
Ajoitus yleinen	Kivikausi	Koordinaattiselite	GPS-mittaus, rajaus koekuopittamalla
Ajoitustarkenne	Myöhämesoliittinen	Etäisyystieto	Ylitornion keskustasta 10,1 km pohjoiskoilliseen
Inventointilöydöt	-		
Aiemmat löydöt	KM 32896:1-2 kvartsia		
Aiemmat tutkimukset	Mika Sarkkinen inventointi 2001	Inventointimenetelmät	Pintahavainnointi, koekuopitus valokuvaus

Kuvaus: MJ-rekisterin kuvaus:

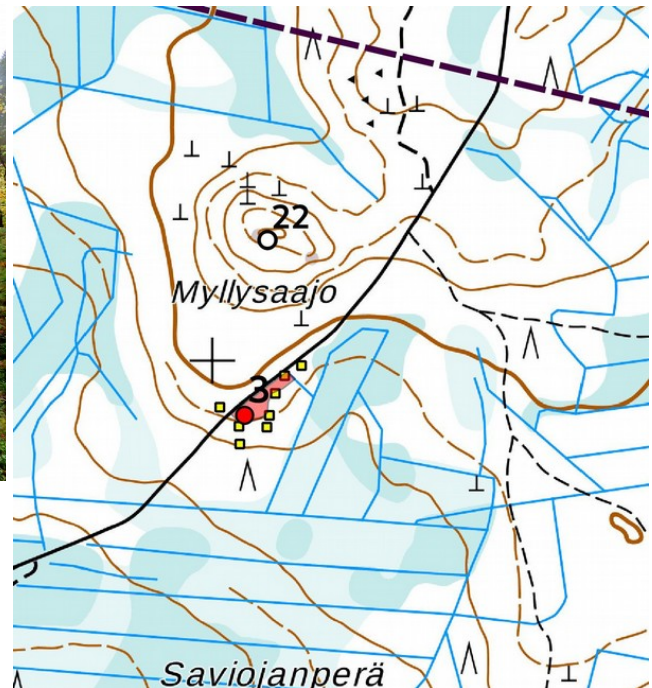
Kohde sijaitsee Haapakosken voimalaitoksesta 2 km koilliseen, Tengeliönjoen pohjoispuolella olevan Myllysaajo -nimisen kankaan eteläpään koillisreunalla. Myllysaajon itäpuolitse kulkee metsätie Matolaen Itäpuolelle. Tien luoteispuolisesta ojaleikkauksesta on löydetty kvartsi-iskoksia. Metsätie ilmeisesti halkaisee asuinpaikan, jonka keskeisin osa lienee säilynyt tien kaakkoispuolella.

Inventointi 2017: Kohde on ennallaan. Metsätieojan leikkauksessa näkyi muutama palanut kivi. Koekuopista tie luoteispuolella ja kaakkoisen törmän yläpuolelta ei tehty uusia havaintoja. Rajausta topografian ja koekuopituksen perusteella.

Vaikutusten arvio: -sm-merkintä, aluerajausta.



Yleiskuva kaakkoon



Kohde 3.



4. Närkki

Rekisteritiedot		Paikkatiedot	
Mj-rekisteri	1000003450	TM35-lehtijako	T4123R
Laji	Kiinteä muinaisjäännös	Vanha yleislehtijako	2613 09
Tyyppi	Asuinpaikat	Koordinaatit ETRS-TM35FIN	P 7366929 358042
Tyypin tarkenne		N2000	Z 53 - 56 m
Ajoitus yleinen	Kivikausi	Koordinaattiselite	GPS-mittaus, rajausta kairausten ja topografian perusteella
Ajoitustarkenne	Keskineoliittinen	Etäisyystieto	Ylitornion keskustasta 6,1 km pohjoiseen
Inventointilöydöt	-		
Aiemmat löydöt	KM 21340 kk asp löytöjä		
Aiemmat tutkimukset	M. Torvinen tarkastus 1981 M. Sarkkinen inventointi 2001	Inventointimenetelmät	Pintahavainnointi, kairaus valokuvaus

Kuvaus: MJ-rekisterin kuvaus:

Kohde sijaitsee valtatie 21 ja maantien 930 risteystä noin 140 m kaakkoon, paikallistien itäpuolella, "ky-läkummun" hiekkaisella lounaisrinteellä. Tien tekeminen ja muu rakentaminen näyttävät tuhonneen suuren osan kohteesta. Kaakkoon johtavan paikallistien koillispuolelta on aiemmin tavattu asuinpaikkamerkkejä. Paikallistien eteläpuolelle on joitakin vuosia ennen 2001 inventointia rakennettu uusi talo, jonne oli tuolloin tehty vesijohtokaivanto tms. kaivanto lähes suoraan pohjoisesta, ilmeisesti aivan aiemman havaintopaikan länsireunaa viistäen. Muuten alue on säilynyt entisellään. Tarkastuksen yhteydessä paikalta ei 2001 tavattu asuinpaikasta kertovia jälkiä. Aiempi löytöalue oli heinää kasvavana joutomaana.

Inventointi 2017: Kohde on säilynyt ainoastaan paikallistien koillispuolella n.60 m pitkänä ja 15 m leveänä nauhana pääosin 55 m korkeuskäyrän alapuolella. Koillisrajana on melko karkea kivikko. Maaperän, topografian ja aikaisempien havaintojen perusteella asuinpaikka on jatkunut etelään ja länteen VT 4:n länsilaidalle saakka. Inventoinnin havainnot, 4 tulisijan jäännökset ja runsaasti palanutta kiviä sekä kvartseja vain 15 m pitkässä tienleikkauksessa viittaavat merkittävään asuinpaikkaan.

Vaikutusten arvio: sm-merkintä, aluerajaus.



Yleiskuva koilliseen.



Lieden jäännös ja palanutta hiekkaa tien ojassa.



Kvartsia tien leikkauksessa



Kohde 4 ja raja.

5. Tolpinvaara härkinmyllyt

Rekisteritiedot		Paikkatiedot	
Mj-rekisteri	-	TM35-lehtijako	T4114R
Laji	Kiinteä muinaisjäännös	Vanha yleislehtijako	2613 08
Tyyppi	Työ- ja valmistuspaikat	Koordinaatit ETRS-TM35FIN	P 7357540 351071
Tyypin tarkenne	Myllyt	N2000	Z 75 -95 m
Ajoitus yleinen	Historiallinen	Koordinaattiselite	GPS-mittaus
Ajoitustarkenne	Uusi aika	Etäisyystieto	Ylitornion keskustasta 2,3 km etelään
Inventointilöydöt	-		
Aiemmat löydöt	-		
Aiemmat tutkimukset	-	Inventointimenetelmät	Pintahavainnointi, valokuvaus

Kuvaus: Tolpinvaaran läntisellä alarinteellä olevan Myllyojan pudotus on 45 m 500 m:n matkalla. Vuoden 1844 pitäjänkartalle on osuudelle merkitty 17 vesimyllyä. Näistä on vain kuusi säilynyt, kaikki ojan yläosassa radan itäpuolella. Myllyistä on jäljellä rännit, kiviperustukset (yhdessä on säilynyt hirsikehikon osia), 2 myllyn sääntelypadot ja yksi pohjapato. Alempana, kotiseutumuseon pihalla, on entisöity jalkamylly (härkinmylly). Aivan rautatiepenkereen rummun itäpuolella on resentti laakakivistä rakennettu kaskadi. Myllyrykelmä on arvokas kulttuurihistoriallinen kokonaisuus.

Vaikutusten arvio: sm-merkintä aluerajaus.



Mylly 1, sortunut perustus ja pohjapato (alareunassa).



Mylly 4, perustus ja sääntelypato.



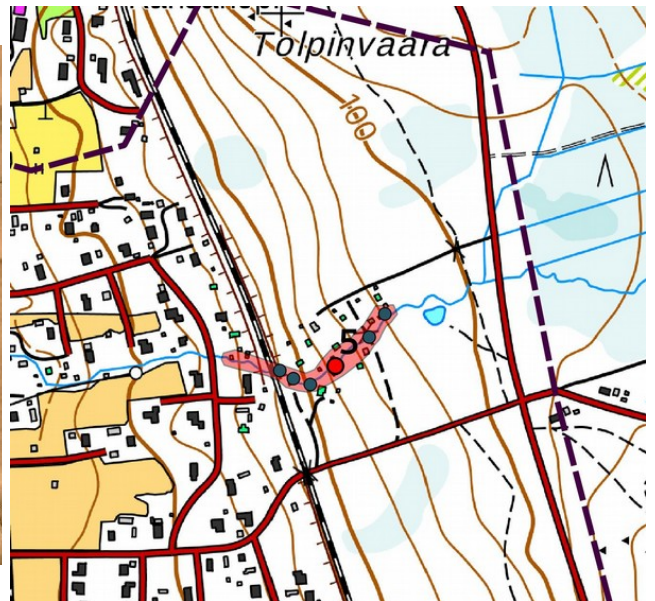
Mylly 7 Hirsillä tuettu perustus ja sääntelypato.



Mylly 6. Myllyn paikka saunapadon kohdalla; ylikulkusilta, myllykivi pihakoristeena.



Vuoden 1844 pitäjänkartalle on merkitty 17 myllyä Myllyojan varteen.



Kohde 5. alakohteet 1-7 (nro:a 5 ei merkitty)



6. Armassaari etelä

Rekisteritiedot		Paikkatiedot	
Mj-rekisteri	-	TM35-lehtijako	T4114R
Laji	Kiinteä muinaisjäänös	Vanha yleislehtijako	2613 08
Tyyppi	Työ- ja valmistuspaikat	Koordinaatit ETRS-TM35FIN	P 7351752 352465
Tyyppin tarkenne	Myllyt	N2000	Z 51 m
Ajoitus yleinen	Historiallinen	Koordinaattiselite	GPS-mittaus
Ajoitustarkenne	Uusi aika	Etäisyystieto	Ylitornion keskustasta 8,4 km etelä- kaakkoon
Aiemmat tutkimukset	-	Inventointimenetelmät	Pintahavainnointi, valokuvaus

Kuvaus: Korpiojan alajuoksun maantien länsipuolelle on merkitty vanhoille kartoille 3 vesimyllyä, joista 2 on ruoppauksen takia hävinnyt. Yhden myllyn rännistä (leveys 1,5 m) on osa säilynyt, sen alareunaa on vahvistettu laakikivillä, joiden päällä on vielä osa perustuksesta.

Vaikutusten arvio: sm-merkintä piste.



Myllyrännin eteläreunassa näkyvät laakakivet.



Perustuksen osa pohjoisreunassa.



Kohde 6



7. Kannala

Rekisteritiedot		Paikkatiedot	
Mj-rekisteri	1000009929	TM35-lehtijako	T4113R
Laji	Kiinteä muinaisjäännös	Vanha yleislehtijako	2613 07
Tyyppi	Asuinpaikat	Koordinaatit ETRS-TM35FIN	P 7348021 354511
Tyyppin tarkenne	Rakennusjäännökset, kellarikuopat. raudanvalmistuspaikka	N2000	Z 50 m
Ajoitus yleinen	Esihistoriallinen-historiallinen	Koordinaattiselite	GPS-mittaus
Ajoitustarkenne	Rautakauden loppu - keksiaika	Etäisyystieto	Ylitornion keskustasta 12,5 km eteläkaakkoon
Inventointilöydöt	-		
Aiemmat löydöt	OY, ark.lab. Ei nroa.		
Aiemmat tutkimukset	Pentti Koivunen kaivaus 1975 Mika Sarkkinen inventointi 2001	Inventointimenetelmät	Pintahavainnointi, valokuvaus

Kuvaus: MJ-rekisterin kuvaus: Kohde sijaitsee Kierivaaran koillispuolisen Kannalanlahden ja Tornionjoen välisellä Parpanniemellä Kannalan talon pihapiirissä. Paikalla on loiva asuttu mäki, jonka rinteet ovat peltona tai niittynä.

Oulun yliopiston Historian laitoksen tutkimuksissa 1975 on alueelta tavattu jälkiä rautakauden lopulle ja keskiajalle ajoittuvasta asutuksesta. Paikalta on tavattu mm. rakennusjäänteitä, kellarikuoppia yms. talonpoikaisia jäänteitä.

Inventointi 2017: Kannalan talo on kesäkäytössä, piha talon ympärille nurmena. Taloon menevän pihatien eteläpuolella on aidattu laidunmaa. Koska ei ole olemassa kaivausraporttia eikä löytöluetteloa, arviot perustuvat paikallishistorioihin, joissa on valokuvat kaivauksessa löytyneistä piirretyistä esinekuvista (ks. osa 1 9. aineistoluettelo). Raudanvalmistuspaikan radiohiiliajoituksen perusteella varhaisin toiminta paikalla oli 1060 – 1200-luvuilla. Esineistö ja siitepölyanalyysi viittaavat jo hieman aikaisempaan asutukseen. Käytettävissä olevien tietojen perusteella ei voi arvioida, paljonko muinaisjäännöksestä on säilynyt. Rajaus kohdekartassa perustuu paikallishistorioihin ja topografiaan. Kannalaa voidaan pitää Tornionjokilaakson varhaisen kiinteän asutuksen avainkohteena, kuten vastapäätä joen länsipuolella olevaa Hietaniemen Kirkkoniemen kohdetta-kin.

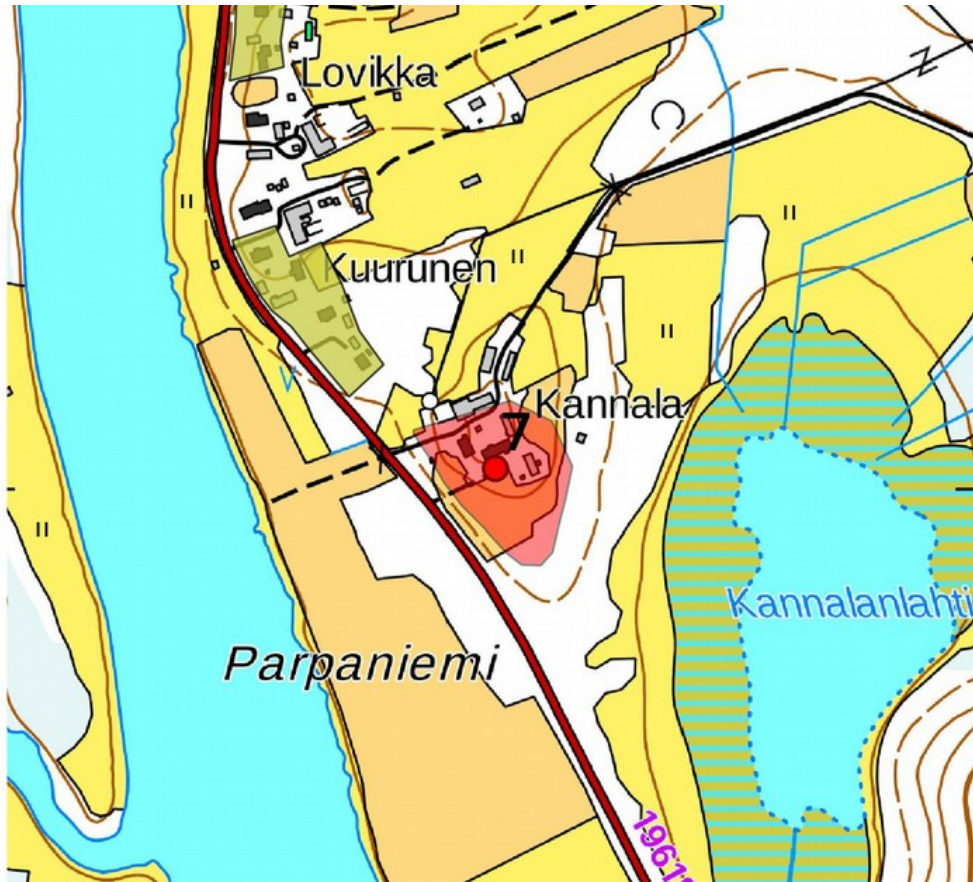
Vaikutusten arvio: -sm-merkintä aluerajaus.



Yleiskuva kaivausalueelta itään (arvio)



Alue, jossa rakennusjäännökset olivat (arvio)



Kohde 7 ja rajaus.

8. Kierivaara pohjoisrinne

Rekisteritiedot		Paikkatiedot	
Mj-rekisteri	1000009931	TM35-lehtijako	T4113R
Laji	Kiinteä muinaisjäännös	Vanha yleislehtijako	2613 10
Tyyppi	Työ- ja valmistuspaikat	Koordinaatit ETRS-TM35FIN	P 7347714 355163
Tyyppin tarkenne	Viljelypelto, kiviraidat,	N2000	Z 65-80 m
Ajoitus yleinen	Historiallinen	Koordinaattiselite	GPS-mittaus,
Ajoitustarkenne	Uusi aika	Etäisyystieto	12,9 km eteläkaakkoon Ylitornion keskustasta
Inventointilöydöt	-		
Aiemmat löydöt			
Aiemmat tutkimukset	Mika Sarkkinen inventointi 2001 Kaarlo Katiskoski tarkastus 2012	Inventointimenetelmät	Pintahavainnointi, kairaus, valokuvaus

Kuvaus: MJ-rekisterin kuvaus:

Kohde sijaitsee Kierivaaran pohjoisrinteessä Kannalanlahdesta itäkaakkoon. Alue on terassimaisesti laskevaa kuivaa moreeninirnettä. Paikalla on usean sadan metrin mittaisesti kennomaisesti polveilevaa kiviaitaa, joka muodostaa kymmenkunta, keskimäärin ehkä noin aarin kokoista, toisiinsa lomittuvaa peltotarhaa. Karkean arvion perusteella alueen koko on noin 150 x 100 metriä. Rinteessä olevien tarhojen määrä on kaikkineen noin 10. Kiviaidan leveys on noin 1 - 1,5 metriä ja korkeus metrin luokkaa.



Kiviaita-alueen rajausta perustuu vuoden 2012 tarkastuksessa tehtyihin 40 gps-mittaukseen. Aita kattaa sen mukaan noin 140 x 60 m laajan, kaakko-luode-suuntaisen, rinteeseen nähden hieman viiston alueen. Rakenteen korkeusero on 12 metrin luokkaa.

Inventointi 2017: Kohde on ennallaan. Kiviaidat mitattiin gps-laitteella, raivatulla alueella ja ulkopuolella kairattiin muutamia kohtia. Kairauksen perusteella raivatulla alueella on vahvuudeltaan hyvin vaihteleva harmaa - tummanruskea peltokerros (5 - > 15 cm), ulkopuolella kivisellä alueella on normaali maannos.

Peltoalue on merkitty vuoden 1737 isonjaon kartalle, jossa se on laajempi ja palstat hieman erinäköisiä verrattuna nykyhavaintoihin. Alueella oli Kainuunkylän eteläosan Majasen, Lovikan, Kuurusen ja Kannalan talojen peltotilkkuja.

Vaikutusten arvio: -SM-merkintä aluerajaus.



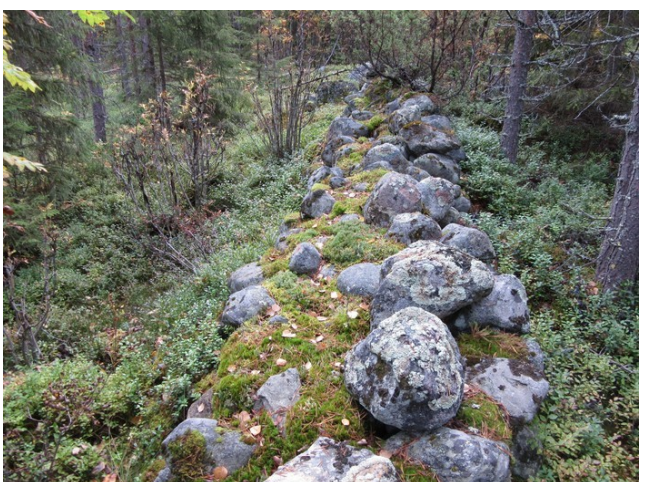
Aitauksen eteläosa kuvattu länteen.



Aitauksen lounaisosa kuvattu kaakkoon



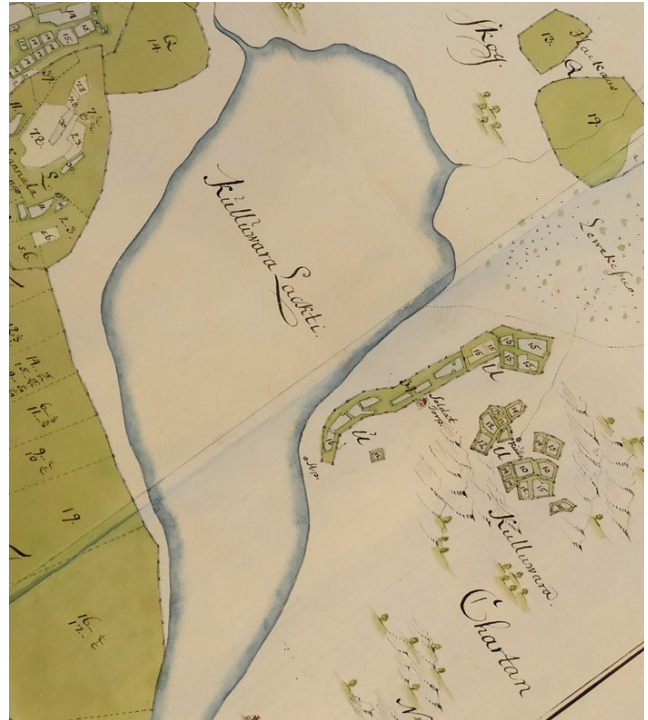
Itäosa kuvattu lounaaseen.



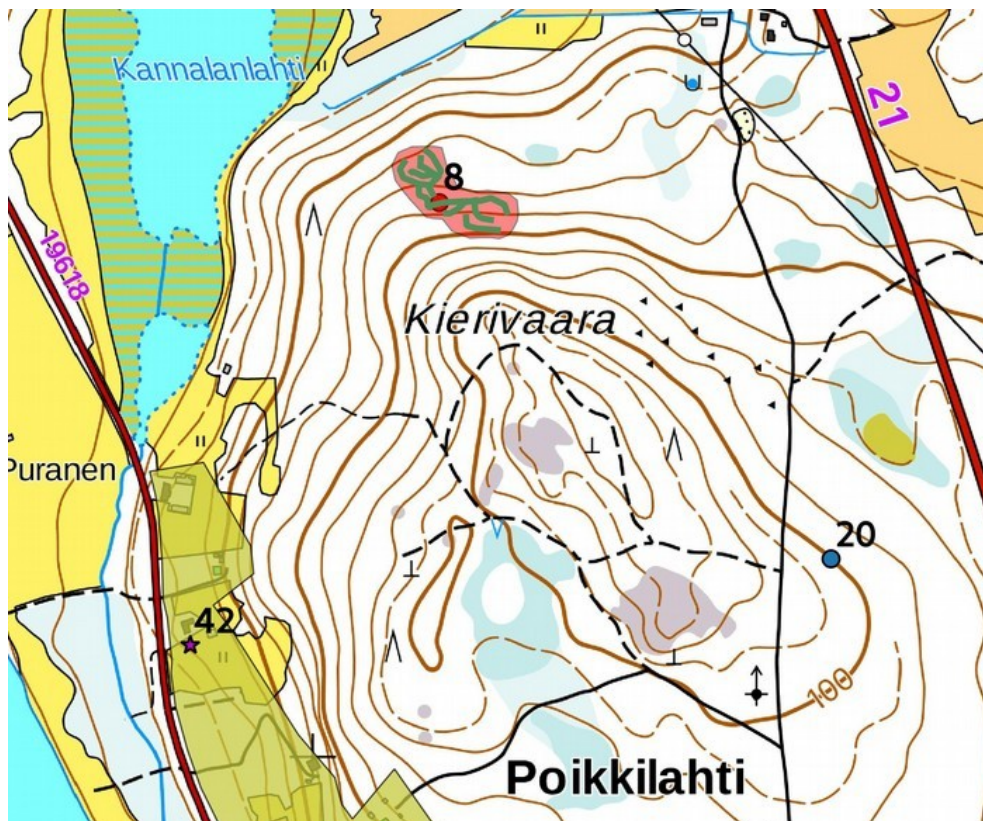
Muuria kaakkoisosan keskellä



Itäosa kuvattu luoteeseen.



Ote vuoden 1737 isojakokartasta, peltoalue on keskellä oikealla



Kohde 8. Rajaus ja kiviainat.



9. Lassheikin pahta

Rekisteritiedot		Paikkatiedot	
Mj-rekisteri	1000009917	TM35-lehtijako	T4113R
Laji	Kiinteä muinaisjäännös	Vanha yleislehtijako	2613 10
Tyyppi	Työ- ja valmistuspaikat	Koordinaatit ETRS-TM35FIN	P 7346364 355195
Tyyppin tarkenne	Viljelypelto, kiviaita röykkiöt,	N2000	Z 60 m
Ajoitus yleinen	Historiallinen	Koordinaattiselite	GPS-mittaus,
Ajoitustarkenne	Uusi aika	Etäisyystieto	14,1 km eteläkaakkoon Ylitornion keskustasta
Inventointilöydöt	-		
Aiemmat löydöt			
Aiemmat tutkimukset	Pentti Koivunen kaivaus 1977 Markku Torvinen tarkastus 1977 Antti Piipari inventointi 1981 Mika Sarkkinen inventointi 2001	Inventointimenetelmät	Pintahavainnointi, kairaus, valokuvaus

Kuvaus: MJ-rekisterin kuvaus:

Kohde sijaitsee Kierivaaran ja Rousunvaaran välisellä kallioisella kumpareella Tornionjoen itärannalla Lassheikin vanhasta päärakennuksesta 250 metriä länsiluoteeseen. Kyseessä on kivikkoinen jyrkkärinteinen kallioniemeke. Lassheikin talon eteläpuolella Pahdasta länteen oleva muinaisen lahdelman alue on nyt vanhaa peltoa. Niemekkeen kärjen tasaisella laella on puolentusinaa kivirauniota ja kivistä koottua aita- tai muurimaista pitkä kiveystä. Rakenteet sijaitsevat 50 x 50 metrin alalla tasanteella, jonka koillislaidalla on tasannetta korkeampi avokallio. Peitteisessä maastossa raunioiden rakenteen ja keskinäisen sijainnin hahmottaminen tuotti hankaluuksia, mutta kokonaisuus muistuttaa jossain määrin historiallisen ajan viljelysraivioita. Kohteen sijainti ei tosin ole näihin verrattuna kovin kaan tyyppillinen.

Inventointi 2017: Alueella havaittiin kiviaita ja kaksi selkeää röykkiötä. Kairausten perusteella alue on raivattu ja siinä on n. 10 cm vahva tummanharmaa peltokerros, kyseessä on viljelypelto. Siihen voi liittyä 70 m pellostä kaakkoon sijaitseva pieni vanha hirsilato (kohde 21). Mj-rekisterissä kohteeseen yhdistetty 200 m itään sijaitseva kivikautinen löytöpaikka on erotettu omaksi kohteekseen (kohde 43, Lassheikin pahta 2).

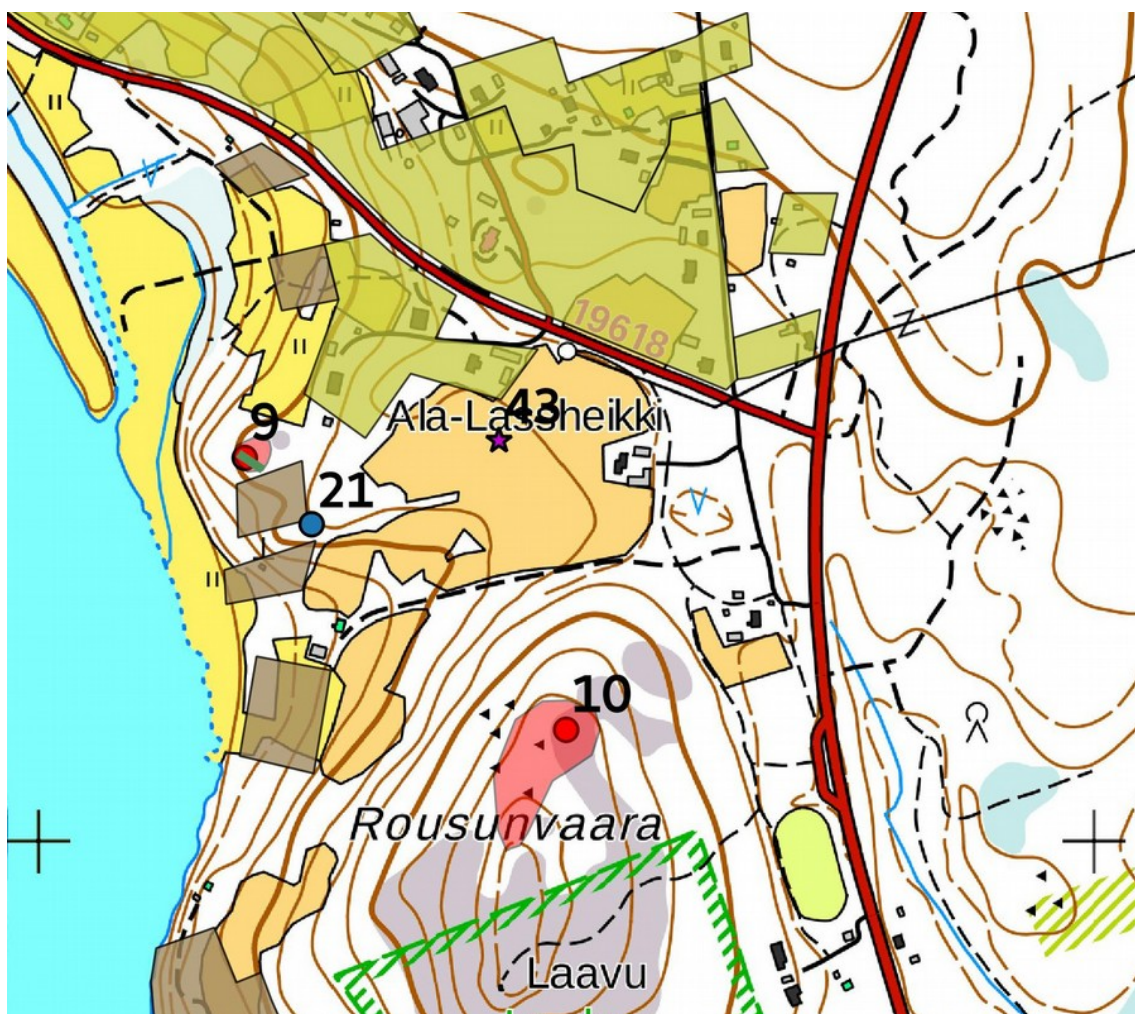
Vaikutusten arvio: -sm-merkintä aluerajaus.



Kiviaita kuvattu kaakkoon.



Viljelyröykkiö kuvattu pohjoiseen.



Kohteet 9, 10, 21 ja 43.

9. Lasseheikin pahta

Rekisteritiedot		Paikkatiedot	
Mj-rekisteri	(poistettu mj-rekisteristä)	TM35-lehtijako	T4113R
Laji	Kiinteä muinaisjäännös	Vanha yleislehtijako	2613 10
Tyyppi	Kivi- ja maarakenteet	Koordinaatit ETRS-TM35FIN	P 7346364 355195
Tyypin tarkenne	rakkakuopat	N2000	Z 71 m
Ajoitus yleinen	Ajoittamaton	Koordinaattiselite	GPS-mittaus,
Ajoitustarkenne		Etäisyystieto	14,6 km eteläkaakkoon Ylitornion keskustasta
Inventointilöydöt	-		
Aiemmat tutkimukset	Mika Sarkkinen inventointi 2001	Inventointimenetelmät	Pintahavainnointi, valokuvaus

Kuvaus: Rousuvaaran laen pohjoislaidalla on kolme rakkakuoppaa, 2 vierekkäin pohjoispäässä pienellä rakka-alueella ja yksi isompi n. 50 m etelään umpeen kasvaneessa rakkakivikossa. Kuoppien halkaisija on 2-3 m ja syvyys 0,4 – 0,6 m. Jokaisessa on valli ympärillä.

**Vaikutusten arvio:** sm-merkintä aluerajaus.

Rakkakuoppa kuvattu etelään.



Kivikkoon tehty kuoppa kuvattu koilliseen.

Kartta sivulla 17.

11. Rovakangas

Rekisteritiedot		Paikkatiedot	
Mj-rekisteri	1000009949	TM35-lehtijako	T4113R
Laji	Kiinteä muinaisjäännös	Vanha yleislehtijako	2613 10
Tyyppi	Asuinpaikat	Koordinaatit ETRS-TM35FIN	P 7344000 357361
Tyypin tarkenne	Asumuspainanteet	N2000	Z 55 m
Ajoitus yleinen	Kivikausi	Koordinaattiselite	GPS-mittaus, rajaus kairausten ja topografian perusteella
Ajoitustarkenne	Keskineoliittinen	Etäisyystieto	Ylitornion keskustasta 17,9 km eteläkaakkoon
Inventointilöydöt	-		
Aiemmat löydöt	KM 32900:1-3 kk asp löytöjä		
Aiemmat tutkimukset	M. Sarkkinen inventointi 2001	Inventointimenetelmät	Pintahavainnointi, koekuopitus valokuvaus

Kuvaus: MJ-rekisterin kuvaus:

Kohde sijaitsee Kainuunkylän Pekanpään kylän itälaidalla sijaitsevan Rovakankaan koillisreunalla Vuontokosken rannalla olevasta leirintäalueesta noin 1,3 km pohjoiseen. Rovakangas on matala, mutta laajahko, etupäässä mäntyä kasvava kivikkoinen moreenikangas. Kankaan pohjoisosan poikki kulkee sähkölinja. Linjan alle jäävät mm. palstat 33:12 ja 33:13, joiden välinen koillinen-lounas –suuntainen raja leikkaa sähkölinjaa lähes kohtisuoraan. Kankaan reuna on runsaat 100 metriä linjalta rajaa pitkin. Sitten maasto muuttuu ojitetuksi suoksi. Reunimmainen oja kulkee lähellä kankaan reunaa, sen suuntaa noudatellen. Kun mainitun rajalinjan ja ojan leikkauksesta nousee rajaa pitkin ylös kankaalle, tavataan ojasta 25 metrin päässä pari kiiveä, joiden välissä on matala painanne (painanne 2), jonka kaakkoisosan läpi rajalinja kulkee. Välittömästi tämän painanteen luoteispuolella on hieman epämääräisempi painanne (3). Painanteen 2 kohdalta jatketaan rajaa pitkin edelleen lounaaseen noin 15 metriä ja käännytään hartialinja rajansuuntaisena kohti luodetta (selän taakse jää kaksi rajalinjan kaakkoispuolella olevaa maakiveä). Tästä noin 10 metriä eteenpäin on matala painanne (painanne 1). Alueelta tavattu neljäs varma painanne sijaitsee painanteesta 2 noin 25 metriä itään. Asumuspainanteiden koko vaihtelee 3,5 - 4 x 7 m. Painanteiden syvyys on 20 cm. Kolmea painannetta ympäröi osin epäselvä, suorakaiteen muotoinen kivikehä.



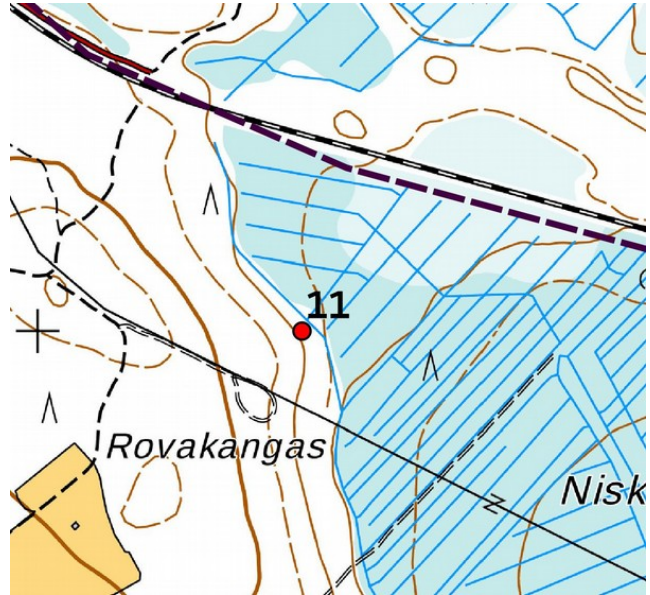
Inventointi 2017: Alue on 2 vuotta sitten avohakattu. Kohdassa johon asuinpaikka on merkitty, oli erittäin tiheä ja korkea heinikko ja lisäksi hakkuujättekasoja, joten havaintojen saaminen ei ollut mahdollisia.

Vaikutusten arvio: sm-merkintä piste.



Asuinpaikka sijaitsee kuvan keskellä olevassa heinikossa.

Kohde 11



12. Vuennonkoski

Rekisteritiedot		Paikkatiedot	
Mj-rekisteri	1000009914	TM35-lehtijako	T4113R
Laji	Kiinteä muinaisjäännös	Vanha yleislehtijako	2613 10
Tyyppi	Asuinpaikat	Koordinaatit ETRS-TM35FIN	P 7342570 357459
Tyyppin tarkenne		N2000	Z 42 m
Ajoitus yleinen	Kivikausi	Koordinaattiselite	GPS-mittaus, rajausta pintalöytöjen, koekp. ja topografian perusteella
Ajoitustarkenne		Etäisyystieto	Ylitornion keskustasta 18,5 km eteläkaakkoon
Inventointilöydöt	-		
Aiemmat löydöt	KM 8807:2-3 taltta, rombimaisen kirveen puolikas KM 9400:2 nuolenkärjen katkelma KM 32889:1-3 kk asp löytöjä		
Aiemmat tutkimukset	Antti Piipari inventointi 1981 M. Korteniemi inventointi 1991 M. Sarkkinen inventointi 2001	Inventointimenetelmät	Pintahavainnointi, koekuopitus valokuvaus

Kuvaus: MJ-rekisterin kuvaus: Kohde sijaitsee Tornionjoen Vuennonkosken pohjoisrannan Törmän talon maalla. Alue on kuivaa hiekkamoreenikangasta, joka sijaitsee korkean veden syömän törmän päällä. Paikalla toimii leirintäalue. Alueelta on useita aiempia löytöjä, joista osa ilmeisesti taloon johtavan tien risteyksen tuntumasta ja osa siitä rantaan päin olevilta pelloilta. Inventoinnin aikana pellot olivat nurmella, eikä niiden alueelta tehty asuinpaikasta kertovia havaintoja. Sen sijaan talon eteläpuoliselta, leirintäaluetoinnin paikoin kuluttamalla kankaalta tavattiin useita kvartsi-iskoksia ja kvartsiittia sekä palanutta kiveä. Rantaa tarkastettiin tästä länteen, mutta asuinpaikkamerkkejä ei hieman kivikkoisemmaksi muuttuvasta maastosta tavattu. Aiempien havaintojen perusteella muinoin asut-



tuna on ilmeisesti ollut lähinnä kankaan kaakkoispää ja sen itälaita eli alue talon eteläpuolelta jokseenkin suoraan pohjoiseen kohti risteystä, tietenkin maastoa mukaillen.

Inventointi 2017: Kohde on ennallaan; kvartsia ja palaneita kiviä oli näkyvissä maanpinnalla ja törmällä huvimajalta n. 50 m itään melkein lomamökeille asti. Koepistoista pellolla ei tullut merkkejä asuinpaikasta. Länteen alue muuttui kivikkoiseksi, kairauksessa ja koepistoissa ei saatu uusia havaintoja. Osa asuinpaikasta on törmän eroosion takia tuhoutunut. Sijainti pitkän kosken rannalla törmän yläpuolella on varmaan myöhemminkin houkutellut kalastajia alueelle, asuinpaikka on voinut olla pitkään käytössä.

Vaikutusten arvio: sm-merkintä alue.



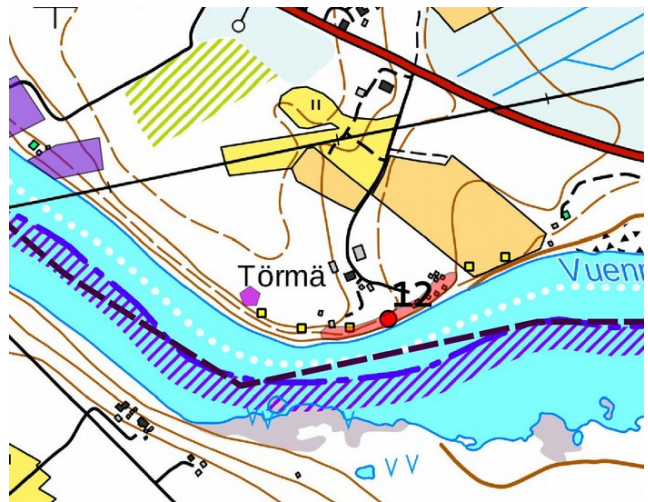
Näkymä länteen huvimajalle päin.



Mökkialue itäreunalla, takana pelto, josta on löytynyt 2 kiviesinettä



Kvartsia maanpinnalla.



Kohde 12.



13. Kauvosaari

Rekisteritiedot		Paikkatiedot	
Mj-rekisteri	-	TM35-lehtijako	T4124R
Laji	Kiinteä muinaisjäännös	Vanha yleislehtijako	2614 07
Tyyppi	Asuinpaikat	Koordinaatit ETRS-TM35FIN	P 7379733 354787
Tyypin tarkenne		N2000	Z 57 m
Ajoitus yleinen	Historiallinen	Koordinaattiselite	GPS-mittaus
Ajoitustarkenne	1700-1800-luku	Etäisyystieto	Ylitornion keskustasta 20,3 km pohjoiseen
Inventointilöydöt	-		
Aiemmat löydöt			
Aiemmat tutkimukset		Inventointimenetelmät	Pintahavainnointi, kairaus, valokuvaus

Kuvaus: Saaren korkeimmalla kohdalla keskellä vanhaa peltoaluetta on talon kivijalka, mitat n. 20 x 5,5 m, korkeus 0,3 – 0,4 m. Kivijalan sisäpuolella on kaksi uunia. Rakenne on niin tiheän puuston ja pensaikon peittäämä, niin että perustuksesta vain pohjois- ja länsiseinämä sekä osa itäpäädyn uunista olivat näkyvissä. Talo on merkitty 1844 pitäjänkartalle¹, kymmenyluetteloissa Kauvonsaari löytyy 1584-1621 Marjosaaren alta, 1608-09 ja 1622 lähtien omana talona tai Juoksengin alta². Venekuski Rainer Lantto ja pohjoispuolisen maa-alueen omistajan mukaan talo siirrettiin 1800-luvulla mantereelle, ja tästä sai nykyinen Kauvonsaari nimensä ja kylä alkunsa.

Talosta 40 m lounaaseen metsikössä on kaksi viljelysryökkiötä (kohde 18).

Vaikutusten arvio: -sm-merkintä piste.



Yleiskuva. Kivijalka sijaitsee vanhojen kuusien Kohdalla.

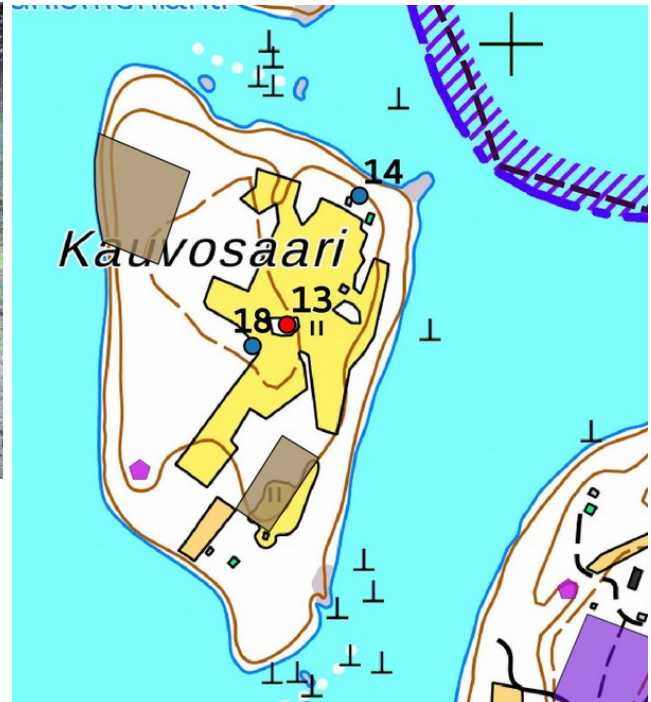


Kivijalan luoteisnurkka.

¹ Kansallisarkiston isojakokartta-sarjasta L25:6 ja 7 ei löytynyt Kauvonsaarta.
² Erik Wahlberg 1976 Ylitornion pitäjän asutus Keskiäjalta 1860-luvulle asti.



Kivijalka lähellä koillisnurkka.



Kohteet 13,14,18.

14. Kauvosaari 2

Rekisteritiedot		Paikkatiedot	
Mj-rekisteri	-	TM35-lehtijako	T4124R
Laji	Kulttuuriperintökohde	Vanha yleislehtijako	2614 07
Tyyppi	Kivilatomukset	Koordinaatit ETRS-TM35FIN	P 7379856 354856
Tyyppin tarkenne	Merkkikivi	N2000	Z 55 m
Ajoitus yleinen	Uusi aika	Koordinaattiselite	GPS-mittaus
Ajoitustarkenne		Etäisyystieto	Ylitornion keskustasta 20,4 km pohjoiseen
Inventointilöydöt	-		
Aiemmat löydöt			
Aiemmat tutkimukset		Inventointimenetelmät	Pintahavainnointi, valokuvaus

Kuvaus: Saaren koillispäässä saunarakennuksen vieressä on noin 1 x 1 m kokoinen ja vaja metri korkea kivijalka, jonka päällä on 45 cm korkea pystykivi (lohkokivi), johon on hakattu sana 'Suomi'. Hakkaus on jo melko kulunut. Kivijalkaa on korjailtu jossain vaiheessa laastilla. Iäkäs maanomistaja ei tiennyt kiven ikää ja merkitystä, häneen mukaansa kivi on ollut siellä niin kauan kuin hän muistaa. Korjaus laastilla ei olisi tapahtunut häneen aikanaan. Kuussaaren pohjoisosassa korkeimmalla kohdalla on hajonnut 1 x 1 m kokoinen lohkokivistä tehty kivijalka (Kohde 16), kyseessä voisi olla jäännös samantyyppisestä merkkikivestä.

Vaikutusten arvio: s-merkintä



Merkkikivi kuvattu itään.



Lähikuva hakkauksesta.

Kartta sivulla 22.

15. Kauvosaari 3

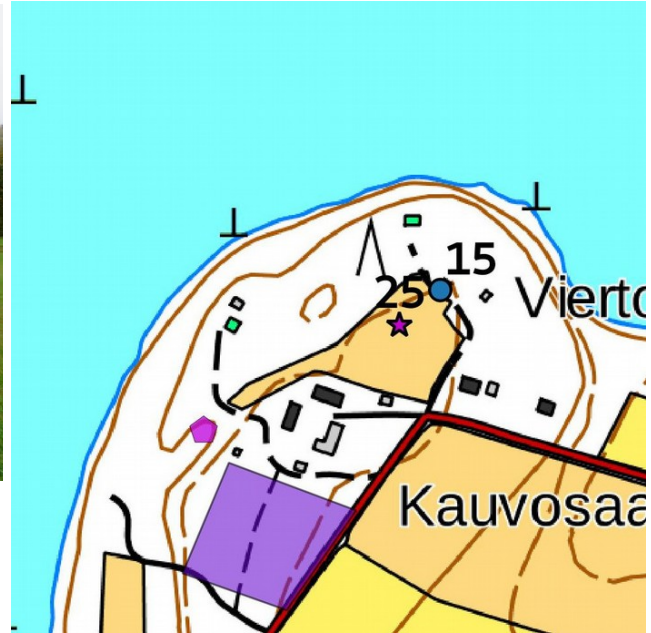
Rekisteritiedot		Paikkatiedot	
Mj-rekisteri	-	TM35-lehtijako	T4124R
Laji	Kulttuuriperintökohde	Vanha yleislehtijako	2614 07
Tyyppi	Asuinpaikat	Koordinaatit ETRS-TM35FIN	P 7379584 355226
Tyyppin tarkenne	Torpan paikka	N2000	Z 57 m
Ajoitus yleinen	Uusi aika	Koordinaattiselite	GPS-mittaus
Ajoitustarkenne		Etäisyystieto	Ylitornion keskustasta 20,3 km pohjoiseen
Inventointilöydöt	-		
Aiemmat löydöt			
Aiemmat tutkimukset		Inventointimenetelmät	Pintahavainnointi, valokuvaus

Kuvaus: Kauvosaaren kohdalla mantereenpuolella, niemen korkeimmassa kohdassa on sijainnut asemoinnin perusteella 1840-luvun kartalle merkitty torppa. Alue on kivisempi, muutoin niemen maaperä on hiekkaa. Torpan paikan kohdalla on liitereitä, maatalouskoneita ja puukasoja. Mahdollinen torpan perustusta ei pysty-nyt havainnoimaan. Puusto alueella on vanhaa. Lähiympäristö ks. myös kohde 25.

Vaikutusten arvio: -s-merkintä



Yleiskuva torpan paikasta.



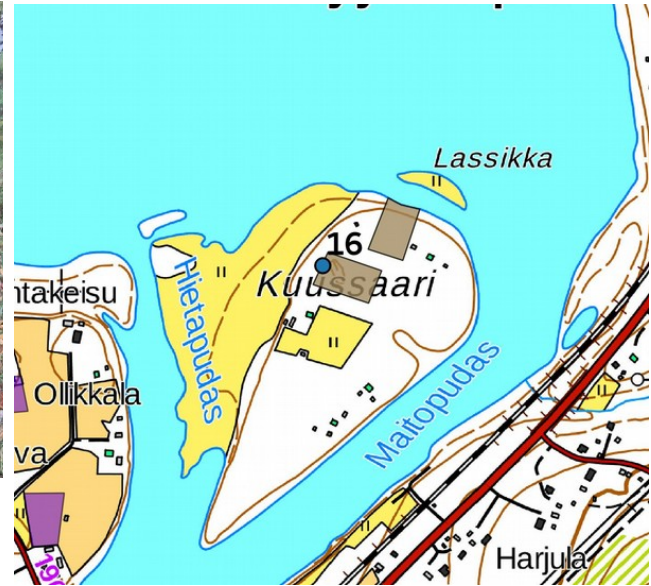
Kohde 15.

16. Kuussaari

Rekisteritiedot		Paikkatiedot	
Mj-rekisteri	-	TM35-lehtijako	T4124R
Laji	Kulttuuriperintökohde	Vanha yleislehtijako	2614 07
Tyyppi	Kivilatomukset	Koordinaatit ETRS-TM35FIN	P 7376035 353354
Tyyppin tarkenne	Merkkikivi	N2000	Z 53 m
Ajoitus yleinen	Uusi aika	Koordinaattiselite	GPS-mittaus
Ajoitustarkenne		Etäisyystieto	Ylitornion keskustasta 14,4 km pohjoiseen
Inventointilöydöt	-		
Aiemmat löydöt			
Aiemmat tutkimukset		Inventointimenetelmät	Pintahavainnointi, valokuvaus

Kuvaus: Saaren pohjoisosassa sen korkeimmassa kohdassa vieressä on noin 1 x 1 m kokoinen isoista lohkokivistä tehty kivijalka, joka on hajonnut. Pohjoispuolelle on tippunut 1 m pitkä kivipaasi. Kyse voisi olla samanlaisesta merkkikivistä kuin kohteessa 14 Kauvonsaarella.

Vaikutusten arvio: s-merkintä, kohde sijaitsee loma-asutustontin reunalla, sen voisi pyrkiä säilyttämään.



17. Kumpula

Rekisteritiedot		Paikkatiedot	
Mj-rekisteri	1000009927	TM35-lehtijako	T4124R
Laji	Kulttuuriperintökohde	Vanha yleislehtijako	2614 07
Tyyppi	Asuinpaikat	Koordinaatit ETRS-TM35FIN	P 7374438 351478
Tyypin tarkenne	Torpan paikka	N2000	Z 52 m
Ajoitus yleinen	Uusi aika	Koordinaattiselite	GPS-mittaus
Ajoitustarkenne		Etäisyystieto	Yliornion keskustasta 14,6 km pohjoiseen
Inventointilöydöt	-		
Aiemmat löydöt			
Aiemmat tutkimukset	Antti Piipari inventointi 1981 Mika Sarkkinen inventointi 2001	Inventointimenetelmät	Pintahavainnointi, valokuvaus

Kuvaus: Mj-rekisterin kuvaus Kohde sijaitsee Kaulirannan koulusta 500 – 600 metriä lounaaseen. Tornionjoen rantaan matkaa talon luota on puolisen kilometriä. Karl Fagerholmin ja Antti Ahon kirjeessä Oulun Yliopiston Historian laitokselle (24.07.1979) mainitaan, että Kaulirannan Kumpulan tilalla olisi pihakaivoa rakennettaessa 1920-luvulla tavattu tulenpitopaikka 2 – 4 metrin syvyydessä. Kertojien mukaan paikalla on poltettu katkottuja puita, ja niiden lähellä on ollut myös luita. Inventoinnissa mitään löytöä valaisevaa ei tavattu.

Inventointi 2017: Paikalla oli vuoden 1844 asemoinnin mukaan torppa, kaksi piharakennusta ovat ilmeisesti 1800-luvulta. Yllä mainittu tulenpitopaikka liittyy mahdollisesti torppaan, syvyydet 2-4 m ovat ilmeisesti liioteltuja. Pihapiirissä tehdyssä koepistoissa ei havaittu kuin sekoittanutta multaa. ...

Vaikutusten arvio: s-merkintä



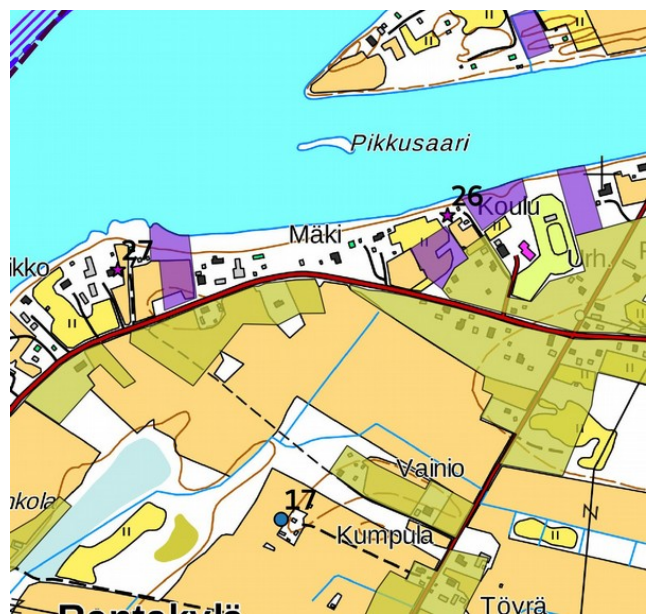
Keskellä vanha tallirakennus, oikealla 1900-luvun asuinrakennuksen kuisti.



Pihalla oleva kaivo (uudempi kuin kertomuksessa mainittu kaivo), vasemmalla vanha talusrakennus.



Ote v. 1844 pitäjänkartasta. Kumpulan torppa keskellä.



Kohteet 17, 26 ja 27.

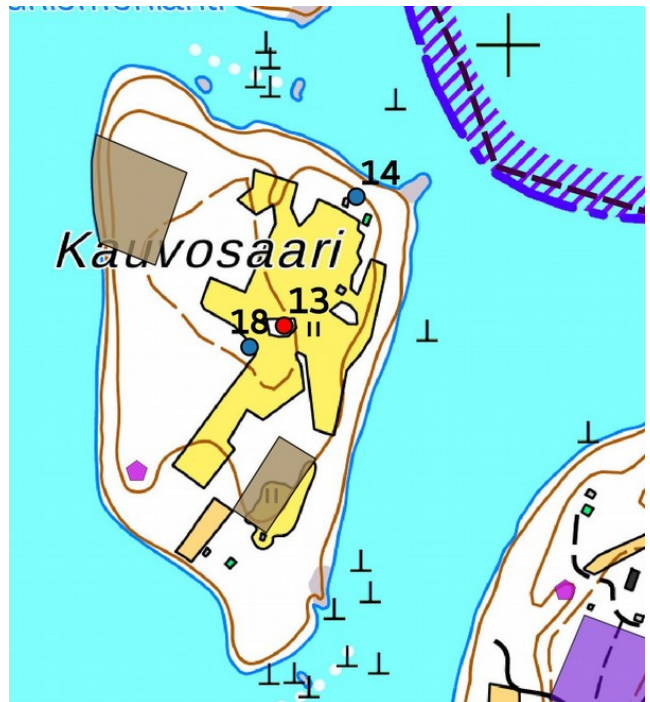


18. Kauvosaari 4

Rekisteritiedot		Paikkatiedot	
Mj-rekisteri	-	TM35-lehtijako	T4124R
Laji	Kulttuuriperintökohde	Vanha yleislehtijako	2614 07
Tyyppi	Työ- ja valmistuspaikat	Koordinaatit ETRS-TM35FIN	P 7379713 354754
Tyyppin tarkenne	Viljelyröykkiöt	N2000	Z 57 m
Ajoitus yleinen	Uusi aika	Koordinaattiselite	GPS-mittaus
Ajoitustarkenne		Etäisyystieto	Ylitornion keskustasta 20,1 km pohjoiseen
Inventointilöydöt	-		
Aiemmat löydöt			
Aiemmat tutkimukset		Inventointimenetelmät	Pintahavainnointi, valokuvaus

Kuvaus: Saaren korkeimmassa keskiosassa Kauvosaaren kantatalon (kohde 3) paikasta n. 40 m lounaaseen, on kaksi viljelyröykkiötä, mitat n. 2,5 x 2 m korkeus n. 0,5 m. Röykkiöt sijaitsevat pakettipellon ulkopuolella metsikössä. Alue on vähäkivistä, kivet on ilmeisesti kerätty laajemmalta alueelta.

Vaikutusten arvio: s-merkintä





19. Aavasaksan saha

Rekisteritiedot		Paikkatiedot	
Mj-rekisteri	-	TM35-lehtijako	T4123R
Laji	Kulttuuriperintökohde	Vanha yleislehtijako	2613 09
Tyyppi	Teollisuuslaitokset	Koordinaatit ETRS-TM35FIN	P 7365648 352072
Tyyppin tarkenne	Sahat	N2000	Z 47 m
Ajoitus yleinen	Uusi aika	Koordinaattiselite	GPS-mittaus
Ajoitustarkenne		Etäisyystieto	Ylitornio keskustasta 5,9 km pohjoiseen
Inventointilöydöt	-		
Aiemmat löydöt			
Aiemmat tutkimukset		Inventointimenetelmät	Pintahavainnointi, valokuvaus

Kuvaus: Aavasaksan saha toimi vuosina 1924 – 1975 Närkin kylässä puron varressa Tornionjoen rannan tuntumassa. Säilyneet osat ovat ainoastaan n. 30 m pitkä ja 2 m leveä hirsillä vuorattu vesiränni sekä laiturin osia. Valokuvia, tietoa rakennuksista ja tuotantokapasiteetista ei löytynyt.

Paikalla on muistomerkki, jossa on sahanomistajien nimet:

Emil Lantion saha 1924-1930

AAVASAKSAN PUUTAVARA Oy 1930-1951

RAE Oy 1951-1953

H. Kurikka Oy 1953-1971

RAUMA-REPOLA Oy 1971-1974

Vaikutusten arvio: s-merkintä piste



Vesisahan ränni.



Sahan laiturin jäännökset.



Sahan muistomerkki.



Kohde 19 (ja 4).

20. Kierivaara itä rajamerkki

Rekisteritiedot		Paikkatiedot	
Mj-rekisteri	1000009940	TM35-lehtijako	T4113R
Laji	Kulttuuriperintökohde	Vanha yleislehtijako	2613 10
Tyyppi	Kivirakenteet	Koordinaatit ETRS-TM35FIN	P 7347255 355699
Tyyppin tarkenne	Rajamerkit	N2000	Z 100 m
Ajoitus yleinen	Uusi aika	Koordinaattiselite	GPS-mittaus
Ajoitustarkenne		Etäisyystieto	Ylitornion keskustasta 13,5 km eteläkaakkoon
Inventointilöydöt	-		
Aiemmat löydöt			
Aiemmat tutkimukset	M. Korteniemi inventointi 1991 Mika Sarkkinen inventointi 2001	Inventointimenetelmät	Pintahavainnointi, koekuopitus, valokuvaus

Kuvaus: MJ-rekisterin kuvaus: Kohde sijaitsee Kierivaaran itärinteessä vanhasta maantiestä 50 – 60 metriä tilojen 21:59 ja 22:25 rajaa itään. Paikalla on matala pitkä itä-länsi-suuntainen kiveys. Sen pituus on 6 – 7 metriä ja leveys puolisen metriä. Korkeutta kivirivillä on 20 – 30 cm. Pari metriä tämän alapuolella on luoteiskaakkosuuntainen röykkiömäinen kiveys, jonka ala on 3 x 1 m ja korkeus noin 30 cm. Tästä 6 – 7 metriä edelleen rinnettä alaspäin on röykkiömäinen kiveys, jonka halkaisija on 2 metriä ja korkeus 30 – 40 cm. Näistä noin 30 metriä etelään on sivuiltaan 1,4 metrinen uunin pohja.

Inventointi 2017: Kivirakenteet lienevät luontaisia, selkeitä vallimaisia tai röykkiömäisiä rakenteita ei havaittu. 'Uunin pohjaa' - vastaavia kuoppia on kolme, yksi on resentti koneella tehty sorakoemonttu, josta on nostettu maa-aines montun viereen.

Ainoa historiallinen jäännös on rajamerkki, jolla on umpeen kasvanut neliskulmainen (1 x 1 m) kivijalka ja sen päällä pystykivi. Rajamerkki ei sijaitse nykyrajalla, ja pystykivessä ei ole hakkausta. Sen rakenteen perusteella rajamerkki voi olla isonjaon aikainen.

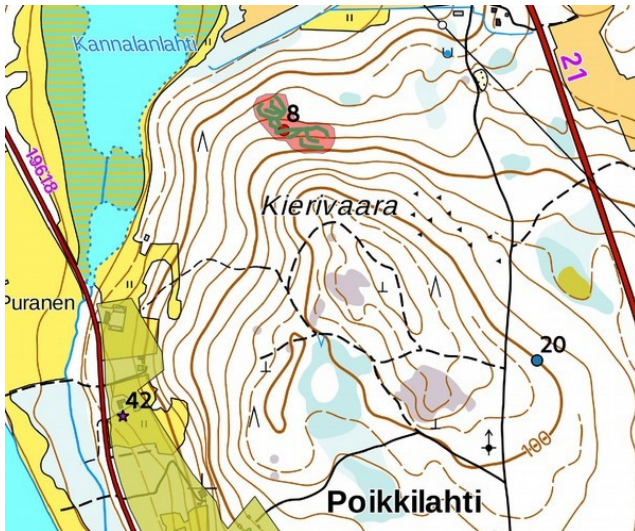
Vaikutusten arvio: s-merkintä piste.



Rajamerkki kuvattu koilliseen.



Sorakoemonttu.



Kohde 20 (sekä 8 ja 42).

21. Lassheikin pahta 3

Rekisteritiedot		Paikkatiedot	
Mj-rekisteri	-	TM35-lehtijako	T4113R
Laji	Kulttuuriperintökohde	Vanha yleislehtijako	2613 10
Tyyppi	Työ- ja valmistuspaikat	Koordinaatit ETRS-TM35FIN	P 7346301 355259
Tyyppin tarkenne	Ladot	N2000	Z 63 m
Ajoitus yleinen	Uusi aika	Koordinaattiselite	GPS-mittaus
Ajoitustarkenne		Etäisyystieto	Ylitornion keskustasta 14,3 km eteläkaakkoon
Inventointilöydöt	-		
Aiemmat löydöt			
Aiemmat tutkimukset		Inventointimenetelmät	Pintahavainnointi, valokuvaus



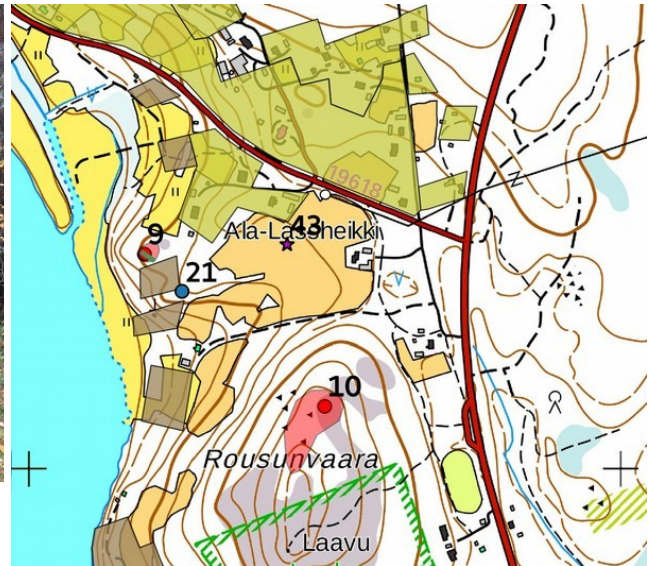
Kuvaus: Jyrkän peltorinteen yläpuolella vanhasta viljelyspellosta kohde 9 n. 70 m kaakkoon on pieni hirsilato, mitat n. 2,5 x 3 m, korkeus vajaa 3 m. Lato on huolellisesti rakennettu veistetystä hirsistä, salvostyyppi on sulkasalvos.

Ladon ikää on vaikea arvioida, se voi olla hyvinkin yli 100 vuotta vanha. Mahdollisesti se liittyy kohteeseen 9.

Vaikutusten arvio: -s-merkintä, piste



Lato kuvattuna itään.



Kohde 21 (9, 10, 43)

22. Myllysaajon laki

Rekisteritiedot		Paikkatiedot	
Mj-rekisteri	1000009680	TM35-lehtijako	T4142L
Laji	Muu havainto	Vanha yleislehtijako	2613 12
Tyyppi	Luonnonmuodostelmat	Koordinaatit ETRS-TM35FIN	P 7367158 358072
Tyyppin tarkenne		N2000	Z 92 m
Ajoitus yleinen		Koordinaattiselite	GPS-mittaus
Ajoitustarkenne		Etäisyystieto	Ylitornion keskustasta 10,3 km koilliseen
Aiemmat tutkimukset		Inventointimenetelmät	Pintahavainnointi, valokuvaus

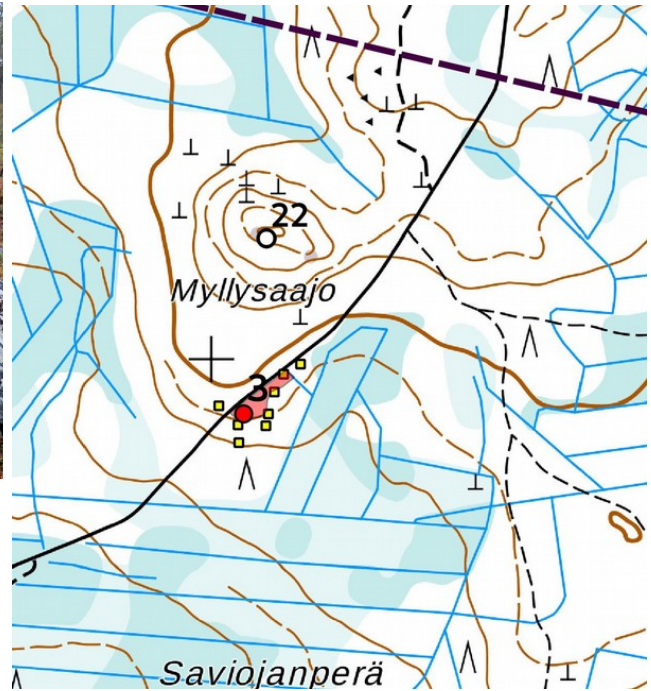
Kuvaus: Mj-rekisterin kuvaus; kohde sijaitsee Haapakosken voimalaitoksesta 2,5 km koilliseen, Tengeliönjoesta 1,5 km pohjoiseen olevan Myllysaajo -nimisen kankaan laella. Kankaan korkeimman kohdan etelälaidalla on kookas kivi, jonka itäpuolella on matala latomus, jonka koko on 2-2,5 m. Latomuksen reunakivet ovat tasaista keskiosaa korkeammalla.

Inventointi 2017: Kohde on luontainen rantavalli.

Vaikutusten arvio: -



Kohde 22 kaakkoon.



Kohde 22 ja 3.

23. Lompolovaara 2

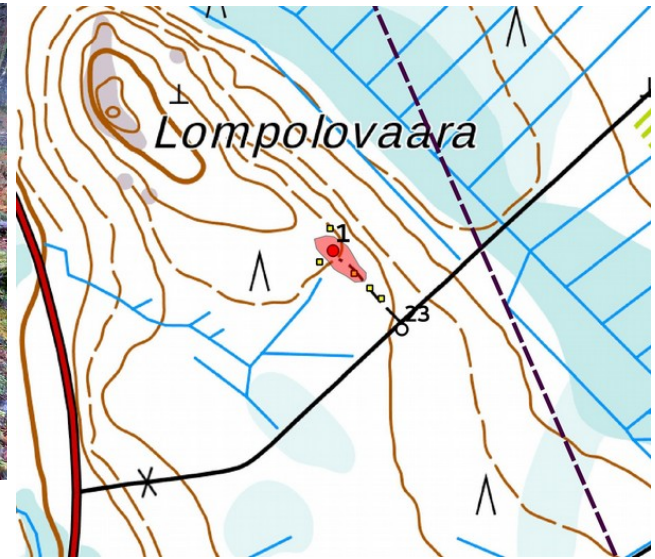
Rekisteritiedot		Paikkatiedot	
Mj-rekisteri		TM35-lehtijako	T4123R
Laji	Muu havainto	Vanha yleislehtijako	2613 12
Tyyppi	Laavu, kivikehä	Koordinaatit ETRS-TM35FIN	P 7368618 I 355606
Tyyppin tarkenne		N2000	Z 70 m
Ajoitus yleinen	resentti	Koordinaattiselite	GPS-mittaus
Ajoitustarkenne		Etäisyystieto	Ylitornion keskustasta 10,0 km itäkoilliseen
Aiemmat tutkimukset		Inventointimenetelmät	Pintahavainnointi, valokuvaus

Kuvaus: Metsätien kaakkoispuolella on riu'uista tehty sortunut laavu, jonka edessä on soikea kivikehä, mitat n. 2 x 1,5 m, mahdollisesti tulisijan paikka.

Vaikutusten arvio: -



Kohde kuvattu kaakkoon.



Kohde 23 (ja 1).

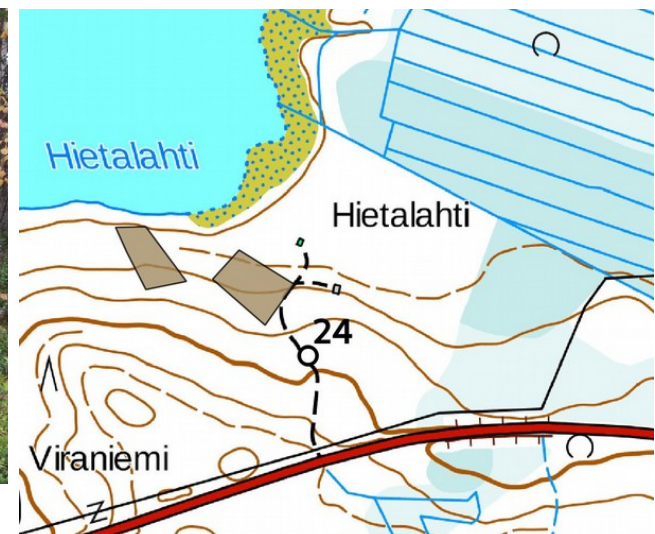
24. Hietalahti

Rekisteritiedot		Paikkatiedot	
Mj-rekisteri		TM35-lehtijako	T4124L
Laji	Muu havainto	Vanha yleislehtijako	2613 12
Tyyppi	Työ- ja valmistuspaikka	Koordinaatit ETRS-TM35FIN	P 7363349 363547
Tyyppin tarkenne	maakellari	N2000	Z 90 m
Ajoitus yleinen	Uusin aika	Koordinaattiselite	GPS-mittaus
Ajoitustarkenne		Etäisyystieto	Ylitornion keskustasta 13,2 km itäkoilliseen
Aiemmat tutkimukset		Inventointimenetelmät	Pintahavainnointi, valokuvaus

Kuvaus: Metsäpolun itäpuolella on maakellari, jonka halkaisija on n. 4,5 m ja kuoppa n. 2 x 2 m, vieressä on sortuneita puurakenteita. **Vaikutusten arvio:** -



Maakellari kuvattu koilliseen.



Kohde 24



25. Kauvosaari 5

Rekisteritiedot		Paikkatiedot	
Mj-rekisteri	1000009942	TM35-lehtijako	T4124R
Laji	Löytöpaikat	Vanha yleislehtijako	2614 07
Tyyppi	Irtolöytöpaikat	Koordinaatit ETRS-TM35FIN	P 7379558 355196
Tyyppin tarkenne		N2000	Z 57 m
Ajoitus yleinen	Kivikausi	Koordinaattiselite	GPS-mittaus
Ajoitustarkenne		Etäisyystieto	Ylitornion keskustasta 20,1 km pohjoiseen
Aiemmat löydöt	'kiviesine'		
Aiemmat tutkimukset	M. Korteniemi inventointi 1991 Mika Sarkkinen inventointi 2001	Inventointimenetelmät	Pintahavainnointi, koekuopitus, valokuvaus

Kuvaus: Mj-rekisterin kuvaus: Kohde sijaitsee Kauvonsaarenpään pohjoispäässä Tornionjoen etelärannalla. Löytöpaikka on Tornionjoen Kauvonkoskesta 300 metriä itäkaakkoon sijaitsevan Kauvosaaren talon pihapiirin koillispuolisella pellolla. Kiviesine on löytynyt Tornionjoen itärannalta pääarakennuksen luoteispuolelta sijaitsevasta perunapellosta. Löytö tehtiin perunannoston yhteydessä. Alue on melkoisen tasaista hiekkavaa viljelysmaata, rantatörmä alueen läheisyydessä on varsin korkea. Tietyvästi alueelta ei ole muita esinelöytöjä. Mitään asuinpaikkaan viittaavaa ei paikalta tavattu.

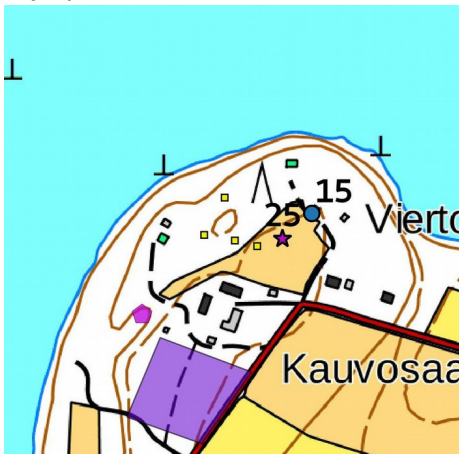
Inventointi 2017: Merkitty löytöpaikka oli nurmella, maaperä on hiekansekaista peltomultaa. Koepistoissa lähempänä törmää esiintyi puhdasta hiekkaa, ei havaittu merkkejä asuinpaikasta.



Löytöpaikka kuvan etualalla.



Kuopan profiili törmän yläpuolella.



Kohde 25, vieressä kohde 15.



26. Jaako

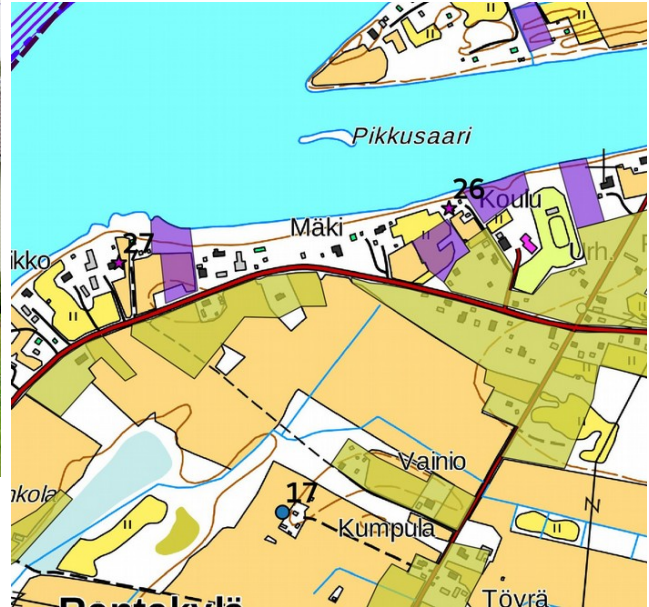
Rekisteritiedot		Paikkatiedot	
Mj-rekisteri	1000009944	TM35-lehtijako	T4124R
Laji	Löytöpaikat	Vanha yleislehtijako	2614 07
Tyyppi	Irtolöytöpaikat	Koordinaatit ETRS-TM35FIN	P 7374933 351749
Tyyppin tarkenne		N2000	Z 51 m
Ajoitus yleinen	Kivikausi	Koordinaattiselite	GPS-mittaus
Ajoitustarkenne		Etäisyystieto	Ylitornion keskustasta 15,1 km pohjoiseen
Aiemmat löydöt	KM 32892 liuskekärjen katkelma		
Aiemmat tutkimukset	Mika Sarkkinen inventointi 2001	Inventointimenetelmät	Pintahavainnointi, valokuvaus

Kuvaus: Mj-rekisterin kuvaus: Kohde sijaitsee Tornionjoen Marjosaaren länsipään kohdalla Tornionjoen etelärannalla, Kaulinrannan koulun länsipuolella. Alue on tasaista vanhaa viljelysmaata. Liuskekärki on löytöteitojen mukaan tavattu Kaulinrannan koulun kohdalta 100 metriä alavirtaan ja joen rannasta 50 metrin päästä. Löytöpaikka on kesämökkkitontti, jota ympäröivät lähipihojen lisäksi enimmäkseen joutomaana olevat pellot.

Inventointi 2017. Kohde oli ennallaan, mökkitontin ympärillä olevat pakettipellot ovat pusikoituneet. Löytöpaikan luonnetta voi voitu selvittää.



Löytöpaikka kuvattu pohjoiseen



Kohteet 26,27 ja 17



27. Heikinmikko

Rekisteritiedot		Paikkatiedot	
Mj-rekisteri	1000009926	TM35-lehtijako	T4124R
Laji	Löytöpaikat	Vanha yleislehtijako	2614 07
Tyyppi	Irtolöytöpaikat	Koordinaatit ETRS-TM35FIN	P 7374844 351213
Tyyppin tarkenne		N2000	Z 51 m
Ajoitus yleinen	Kivikausi	Koordinaattiselite	GPS-mittaus
Ajoitustarkenne		Etäisyystieto	Ylitornion keskustasta 14,9 km pohjoiseen
Aiemmat löydöt	Kiviesine, sijaintipaikka ei tiedossa		
Aiemmat tutkimukset	A. Piipari inventointi 1981 Mika Sarkkinen inventointi 2001	Inventointimenetelmät	

Kuvaus: Mj-rekisterin kuvaus: Kohde sijaitsee Kaulirannan koulusta 800 – 900 metriä länteen Tornionjoen itärannalla. Karl Fagerholmin ja Antti Ahon kirjeessä Oulun Yliopiston Historian laitokselle (24.07.1979) mainitaan Heikki Partasen löytämän kiviesineen kulkeutuneen Ruotsinpuolen Matarengin kotiseutumuseoon, mistä J. Kostet olisi sen löytänyt ja toimittanut sen johonkin museoon (Suomenpuolelle?). Löytöpaikaksi mainitaan Kaulirannan Heikinmikko. Kohteen on aiemmin tarkastanut A. Piipari. Esineen nykyinen sijaintipaikka ei ole tiedossa. Inventoinnin aikana paikalla käydessä ei talonväki ollut kotona. Alue oli pihamaana ja nurmea kasvavana peltona. Tarkkaa löytöpaikkaa ei saatu selville, asuinpaikan merkkejä ei tavattu.

Inventointi 2017: Ei toimenpiteitä. Löytöpaikka ei ole tiedossa.

28. Kransi

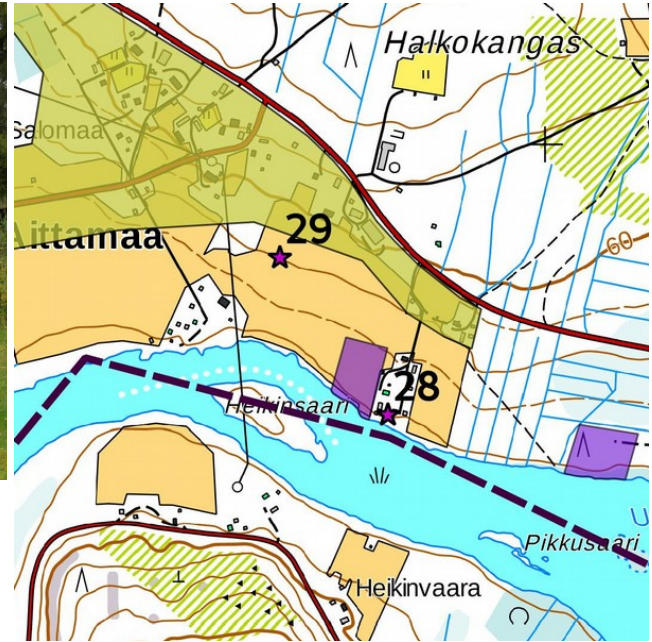
Rekisteritiedot		Paikkatiedot	
Mj-rekisteri	1000009913	TM35-lehtijako	T4123R
Laji	Löytöpaikat	Vanha yleislehtijako	2614 07
Tyyppi	Irtolöytöpaikat	Koordinaatit ETRS-TM35FIN	P 7369544 353736
Tyyppin tarkenne		N2000	Z 50 m
Ajoitus yleinen	Kivikausi	Koordinaattiselite	GPS-mittaus
Ajoitustarkenne		Etäisyystieto	Ylitornion keskustasta 10 km pohjoiskoilliseen
Aiemmat löydöt	Kourutaltoa, ei nroa		
Aiemmat tutkimukset	A. Piipari inventointi 1981 Mika Sarkkinen inventointi 2001	Inventointimenetelmät	Pintahavainnointi, valokuvaus

Kuvaus: Mj-rekisterin kuvaus: Kohde sijaitsee Tengeliönjoen pohjoisrannalla hieman itään kohdasta, missä kaarena Aavasaksanvaaraa kiertävä joki kääntyy etelään. Paikalta on löydetty savimaasta kourutaltoa 1925 peltoa kynnettäessä. Löytökohta on ollut talon ja rannan välissä. Löytöalueella on muutama rakennus ja tarkastuksen aikana nurmella ollutta peltoa. Paikalta ei onnistuttu löytämään mitään kiinteään muinaisjäänökseen viittaavaa.

Inventointi 2017. Kohde on ennallaan. Rantavyöhyke on pusikoitunutta pakettipeltoa. Koska maaperä on sa-vea ja alue kuuluu tulvavyöhykkeeseen (ks. osa 1 geologia kartta 5 a), löytöpaikan lähiympäristössä tuskin on ollut kivikautista asuinpaikkaa.



Löytöpaikka kuvattu länteen.



Kohteet 28 ja 29.

29. Aittamaanpää

Rekisteritiedot		Paikkatiedot	
Mj-rekisteri	1000009921	TM35-lehtijako	T4123R
Laji	Löytöpaikat	Vanha yleislehtijako	2614 07
Tyyppi	Irtolöytöpaikat	Koordinaatit ETRS-TM35FIN	P 7369809 353554
Tyyppin tarkenne		N2000	Z 55 m
Ajoitus yleinen	Kivikausi	Koordinaattiselite	GPS-mittaus
Ajoitustarkenne		Etäisyystieto	Ylitornion keskustasta 10,1 km pohjoiskoilliseen
Aiemmat löydöt	KM 16305 taltta		
Aiemmat tutkimukset	A. Piipari inventointi 1981 M. Korteniemi 1991 Mika Sarkkinen inventointi 2001	Inventointimenetelmät	Pintahavainnointi, valokuvaus

Kuvaus: Mj-rekisterin kuvaus: Kohde sijaitsee Aavasaksan pohjoispuolella kaartuvan Tengeliönjoen pohjoisrannalla Heikinsaaren kohdalla. Alue on jokea kohti loivasti laskevaa hiekkavaa peltoa. Paikalta on löytynyt taltta, jonka tarkkaa löytöpaikkaa ei tiedetä.

Inventointi 2017: Alue oli viljalla ja heinällä. Tarkka löytöpaikka ei ole tiedossa.



Peltoalue Tengeliönjoen pohjoispuolella.

30. Korpi

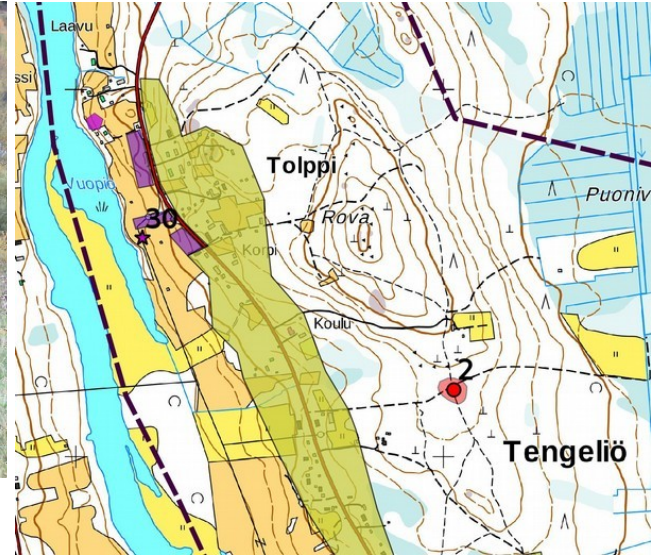
Rekisteritiedot		Paikkatiedot	
Mj-rekisteri	1000009924	TM35-lehtijako	T4123R
Laji	Löytöpaikat	Vanha yleislehtijako	2613 09
Tyyppi	Irtolöytöpaikat	Koordinaatit ETRS-TM35FIN	P 7367596 355181
Tyyppin tarkenne		N2000	Z 55 m
Ajoitus yleinen	Kivikausi	Koordinaattiselite	GPS-mittaus
Ajoitustarkenne		Etäisyystieto	Ylitornion keskustasta 8,8 km pohjoiskoilliseen
Aiemmat löydöt	KM 20483 Tuura		
Aiemmat tutkimukset	A. Piipari inventointi 1981 Mika Sarkkinen inventointi 2001	Inventointimenetelmät	Pintahavainnointi, valokuvaus, 1 koepisto (yritys)

Kuvaus: Mj-rekisterin kuvaus: Kohde sijaitsee Aavasaksan itäpuolella Tengeliönjoen Vuopion itärannalla. Alue on jokea kohti laskevaa savikkopeltoa. Löytäjän mukaan tuuran löytöpaikka on talosta 200 metriä lähes suoraan länteen lähellä jokirantaa, jokseenkin koordinaattien osoittamalla kohdalla. Löytö on tehty vesijohtoa kaivettaessa rannasta noin 50 metrin päässä olevalle terassille.

Inventointi 2017: Alue on ollut ilmeisesti jo useita vuosia pakettipeltona, savisessa maassa oli niin runsaasti juuria, ettei selkeitä koekuoppia pystytty kaivamaan (suoraa profiilia ja maa-aineksen tarkastus).



Löytöpaikka kuvattu länteen.



Kohteet 30 ja 2

31. Heikka

Rekisteritiedot		Paikkatiedot	
Mj-rekisteri	1000009678	TM35-lehtijako	T4142L
Laji	Löytöpaikat	Vanha yleislehtijako	2613 12
Tyyppi	Irtolöytöpaikat	Koordinaatit ETRS-TM35FIN	P 7366242 356296
Tyyppin tarkenne		N2000	Z 56 m
Ajoitus yleinen	Kivikausi	Koordinaattiselite	GPS-mittaus
Ajoitustarkenne		Etäisyystieto	Ylitornion keskustasta 8,3 km koilliseen
Aiemmat löydöt	KM 21296 Tuura 2 kpl KM 8326:1-38 kiviesineitä ym., lunastettu 1924 (ovat muualta ks alla)		
Aiemmat tutkimukset	M. Torvinen inventointi 1981 A. Piipari inventointi 1981 Mika Sarkkinen inventointi 2001	Inventointimenetelmät	Pintahavainnointi, koekuopitus, valokuvaus

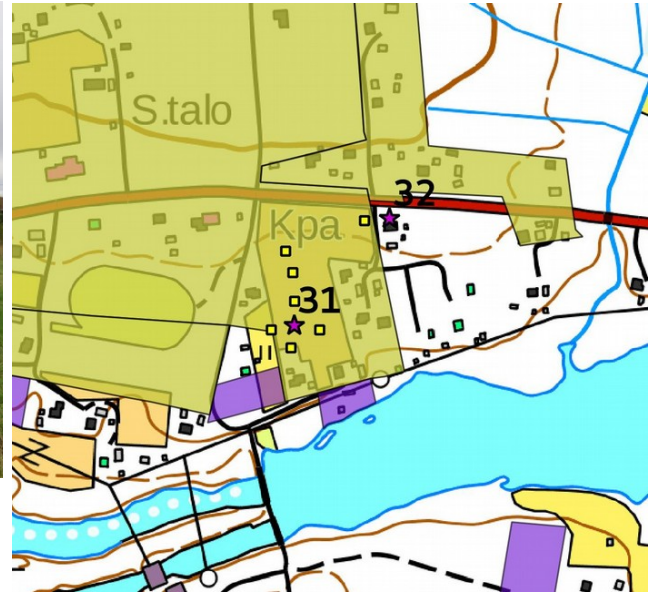
Kuvaus: Mj-rekisterin kuvaus: Kohde sijaitsee Tengeliönjoen pohjoisrannalla Haapakosken voimalasta pohjoiseen. Paikalla olevalta pellolta on löytynyt tuuria ja kiviveitsi. Mahdollisesta asuinpaikasta ei ole tehty muita havaintoja. Lisäksi hukkaantunut kivikirves on noin 250 m itäkoilliseen Heikasta kuten myös tuuran kärkiosa (kohde Flygare). On ilmeistä, että varsin rakennetulla alueella on kivikautinen asuinpaikka tai useampia asutuspätkkeitä.

Inventointi 2017: Heikan talo sijaitsi mj-rekisteriin merkitystä löytöpaikasta 2,6 km itään lähellä Niskan taloa. Näin on todennäköistä, että vuonna 1924 lunastetut löydöt KM 8326:1-38 ovat sieltä Portimokosken pohjoispuolelta (alue on nykyään rakennettua).

Löytöpaikka on tasaista savipeltoa, koekuopista ei havaittu kivikautisen asuinpaikan merkkejä. Löydöt voivat liittyä läheiseen kohteeseen 32 Flygare, joka on nykyään pientaloalueella hiekkaisella rinteellä.



Löytöpaikka 31 kuvan keskellä.



Kohteet 31 ja 32.

32. Flygare

Rekisteritiedot		Paikkatiedot	
Mj-rekisteri	1000009679	TM35-lehtijako	T4142L
Laji	Löytöpaikat	Vanha yleislehtijako	2613 12
Tyyppi	Irtolöytöpaikat	Koordinaatit ETRS-TM35FIN	P 7366348 356391
Tyyppin tarkenne		N2000	Z 58 m
Ajoitus yleinen	Kivikausi	Koordinaattiselite	GPS-mittaus
Ajoitustarkenne		Etäisyystieto	Ylitornion keskustasta 8,4 km koilliseen
Aiemmat löydöt	KM 11402:8 kiviesine		
Aiemmat tutkimukset	M. Torvinen inventointi 1981 A. Piipari inventointi 1981 Mika Sarkkinen inventointi 2001	Inventointimenetelmät	Pintahavainnointi, valokuvaus

Kuvaus: Mj-rekisterin kuvaus: Kohde sijaitsee Tengeliöjoen pohjoisrannalla, Haapakosken voimalasta pohjoiseen Raanujärvelle johtavan tien varrella. Alue on osittain tiheään rakennettua ja suurelta osin maankäytön tuhoamaa. Koordinaattien osoittamalta tontilta ja sillä sijaitsevan talon paikalta on löydetty tuuran kärki-osa ja mahdollisesti hieman idempää hukkaantunut kivikirves. Liittyy läheisesti kohteeseen Heikka (kivikautinen asuinpaikka).

Inventointi 2017: Koekuopasta peltotien länsipuolella ei saatu havaintoja. Maaperän ja topografian perusteella hiekkaisella rinteellä on voinut olla asuinpaikka, johon lähiseudun (kohde 31) irtolöydöt liittyvät. Alue on nykyään tiivistä rakennettua.



Löytöpaikka 32.



33. Portimo Mäkitörmä

Rekisteritiedot		Paikkatiedot	
Mj-rekisteri	1000019082	TM35-lehtijako	T4142L
Laji	Löytöpaikat	Vanha yleislehtijako	2613 12
Tyyppi	Irtolöytöpaikat	Koordinaatit ETRS-TM35FIN	P 7365920 358214
Tyyppin tarkenne		N2000	Z 58 m
Ajoitus yleinen	Kivikausi	Koordinaattiselite	GPS-mittaus
Ajoitustarkenne		Etäisyystieto	Ylitornion keskustasta 8,5 km koilliseen
Aiemmat löydöt	KM ? Pohjalainen kirves		
Aiemmat tutkimukset		Inventointimenetelmät	Pintahavainnointi, valokuvaus

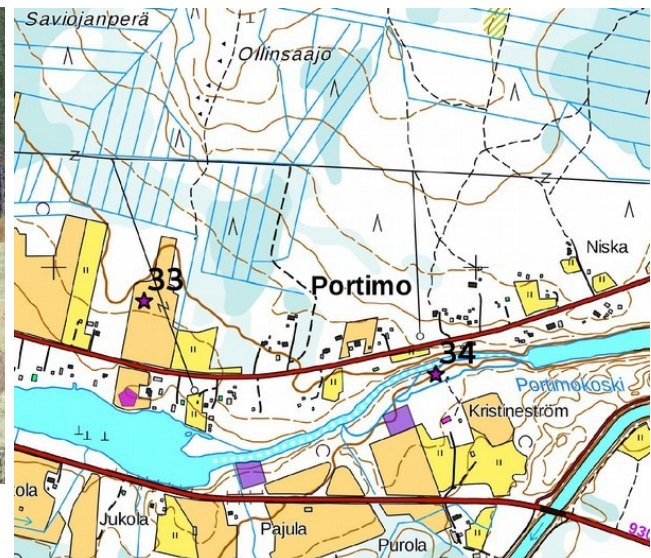
Kuvaus: Mj-rekisterin kuvaus: Pohjalaisen kirveen löytöpaikka Tengeliönjoen pohjoispuolella, noin 200 m jokirannasta pohjoiseen, alle 50 m sähkölinjasta länsilounaaseen ja saman verran pellon luoteiskulmasta kaakkoon. Paikkaa ei ole tarkastanut arkeologi. Löytöpaikan luoteispuolella pellon ulkopuolella maasto muodostaa 60 m korkeuskäyrän mukaan niemimäisen kohdan, minkä mukaan löytöpaikka tai sen lähialue on sopiva myös kivikautisen asuinpaikan sijaksi. Heikki Huhta, esineen löytäjä ilmoitus 1961.

Huomautuksia: Esine on löytynyt vuonna 1961 tai 1962 vastakarhitun pellon pinnalta. Alue on kivistä kangasmaata. Muita löytöhavaintoja ei tehty. Esine on tullut Museovirastoon Tornionlaakson maakuntamuseon kautta vuonna 2011.

Inventointi 2017: Pelto oli viljalla, löytöpaikan luonne jäi siksi selviämättä.



Löytöpaikka kuvattu luoteeseen



Kohteet 33 ja 34.

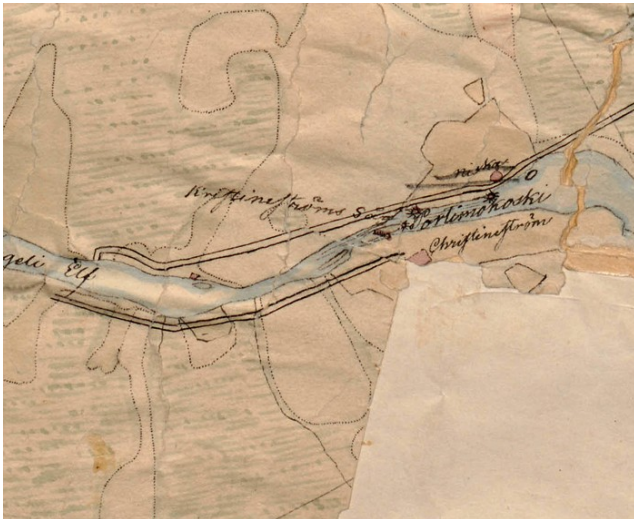


34. Tengeliön saha

Rekisteritiedot		Paikkatiedot	
Mj-rekisteri	1000009920	TM35-lehtijako	T4142L
Laji	Löytöpaikat	Vanha yleislehtijako	2613 12
Tyyppi	Irtolöytöpaikat	Koordinaatit ETRS-TM35FIN	P 7365747 358905
Tyyppin tarkenne		N2000	Z 60 m
Ajoitus yleinen	Kivikausi	Koordinaattiselite	GPS-mittaus
Ajoitustarkenne		Etäisyystieto	Ylitornion keskustasta 10 km koilliseen
Aiemmat löydöt	PPM 981		
Aiemmat tutkimukset	Markku Torvinen inventointi1981 Mika Sarkkinen inventointi 2001	Inventointimenetelmät	Pintahavainnointi, valokuvaus

Kuvaus: Mj-rekisterin kuvaus: Kohde sijainnee Portimojärven länsipäässä olevan Tengeliönjoen niskasta runsaat puoli kilometriä länteen. Pääkkösen aikoinaan Oulun museoon toimittama kiviesine (oikokirves/tuura PPM981) mainitaan löytyneeksi Tengeliön sahan läheltä jokirannasta peltoa muokattaessa. Sahan muistomerkki sijaitsee joen etelärannalla koordinaattien osoittamassa paikassa. Löytöpaikkaa ei onnistuttu tarkemmin määrittämään.

Inventointi 2017: Löytöpaikka ei ole tiedossa. Vuoden 1844 kartan mukaan Kristineströmin kartanon ja kosken välissä ei ollut peltoja, tuskin myöhemminkään, vuoteen 1901 sahan toiminnan loppuun saakka alueella oli ilmeisesti tapulit ja työntekijöiden asuntoja. Pohjoispuolisessa kanavassa oli samaan aikaan 3 vesimyllyä. Näistäkään ei ole mitään jäljellä, uoma on perattu ja törmät muokattu.



Ote 1844 pitäjänkartasta.



MJ-rekisterin merkitty löytöpaikka; muistomerkki on pensaikon takana.



35. Saarimaa

Rekisteritiedot		Paikkatiedot	
Mj-rekisteri	1000009912	TM35-lehtijako	T4142L
Laji	Löytöpaikat	Vanha yleislehtijako	2613 12
Tyyppi	Irtolöytöpaikat	Koordinaatit ETRS-TM35FIN	P 7366635 360849
Tyyppin tarkenne		N2000	Z 75 m
Ajoitus yleinen	Kivikausi	Koordinaattiselite	Mj-rekisterin piste
Ajoitustarkenne		Etäisyystieto	Ylitornion keskustasta 12 km koilliseen
Aiemmat löydöt	KM ? tuura		
Aiemmat tutkimukset	Markku Torvinen inventointi 1981 Antti Piipari inventointi 1981 Mika Sarkkinen inventointi 2001	Inventointimenetelmät	Ei tarkastettu

Kuvaus: Mj-rekisterin kuvaus: Kohde sijaitsee Portimojärven pohjoisrannalla, järveen luoteesta laskevan Sammaljoen suusta 500 - 600 metriä koilliseen. Alue on pohjoisesta kohti etelää loivasti laskevaa kangasta, jota idän ja lännen puolelta reunustaa selvästi kosteammasta maasta. Alueelta löytyneen tuuran löytötiedoissa mainitaan sen olevan Portimojärven kylän Saarimaan torpan maalta järven pohjoisrannalta. Torvinen on paikantanut kohteen rekisterikylän mukaisesti kylärajan länsipuoliselle niitylle. Piiparin mukaan torppa olisi sijainnut edellisestä 150 metriä itään Mäen talosta 200 metriä pohjoisluoteeseen. Jälkimmäisessä tapauksessa löytötietojen Portimojärvi tarkoittaisi aluetta ei kylää, mikä on hyvinkin mahdollista. Tarkastuksen aikana alueen vähitellen vesakoitumassa olevat pellot kasvoivat paksua kuloheinää. Maastollisesti alue sopisi asuinpaikaksikin, mihin myös tiedot useammasta löydetyistä esineistä viittaavat. Alueelle tehtiin muutama koe-kuoppa, mutta niistä, kuten ei muualtakaan, onnistuttu löytämään mitään kiinteästä muinaisjäännöksestä kertovaa.

Inventointi 2017: Kohdetta ei tarkastettu, tarkka löytöpaikka ei ole tiedossa.



Kohde 35.



36. Koivisto

Rekisteritiedot		Paikkatiedot	
Mj-rekisteri	1000009865	TM35-lehtijako	T4142L
Laji	Löytöpaikat	Vanha yleislehtijako	2613 12
Tyyppi	Irtolöytöpaikat mahdollinen muinaisjäännös	Koordinaatit ETRS-TM35FIN	P 7365692 362936
Tyyppin tarkenne		N2000	Z 70 m
Ajoitus yleinen	Kivikausi	Koordinaattiselite	Mj-rekisterin piste
Ajoitustarkenne		Etäisyystieto	Ylitornion keskustasta 13,4 km itäkoilliseen
Aiemmat löydöt	KM 2270:1 tuura		
Aiemmat tutkimukset	Markku Torvinen inventointi 1981 Antti Piipari inventointi 1981 Mika Sarkkinen inventointi 2001	Inventointimenetelmät	Pintahavainnointi, valokuvaus

Kuvaus: Mj-rekisterin kuvaus: Kohde sijaitsee Portimojärven koillisrannalla. Koiviston talon alueelta 1800-luvun loppupuolella löydetyin tuuran (KM 2270:1) löytöpaikkaa ei tarkemmin tunneta, mutta se lienee päärakennuksen länsipuoleiselta rantapellolta. Maastollisesti alueen hiekkaiset rantapellot ovat hyvin kivikautiselle asuinpaikalle sopivia. Vanhasta päärakennuksesta 200 m koilliseen sijaitsevassa talossa olleen tiedon mukaan myös sen pelloista olisi löytynyt mahdollinen kiviesine. On varsin todennäköistä, että alueella olisi kivikautinen asuinpaikka.

Inventointi 2017: Alue oli suurimaksi osaksi viljalla hiekkaisella rinteellä, korkeudella 67-68 m on heikohko törmä. Alue on maaperän ja sijainnin perusteella hyvin otollinen kivikautiselle asuinpaikalle (kohdekartassa merkitty punaisella katkoviivalla). Talon itäpuolella maaperä muuttuu hiedaksi.

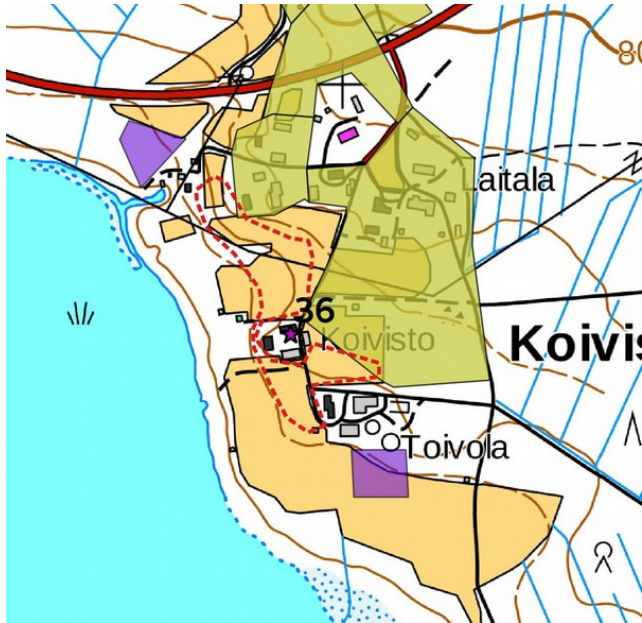
Vaikutusten arvio: Katkoviivalla merkitty alue on otettava huomioon asutustonttien suunnittelussa.



Ilmoitettu löytöpaikka heinäpellolla.



Potentiaalinen asuinpaikka-alue.



Kohde 36 ja potentiaalinen asuinpaikka-alue.

37. Olli

Rekisteritiedot		Paikkatiedot	
Mj-rekisteri	1000009910	TM35-lehtijako	T4142L
Laji	Löytöpaikat	Vanha yleislehtijako	2613 12
Tyyppi	Irtolöytöpaikat mahdollinen muinaisjäännös	Koordinaatit ETRS-TM35FIN	P 7364640 361926
Tyyppin tarkenne		N2000	Z 72 m
Ajoitus yleinen	Kivikausi	Koordinaattiselite	Mj-rekisterin piste
Ajoitustarkenne		Etäisyystieto	Ylitornion keskustasta 12,7 km itäkoilliseen
Aiemmat löydöt	KM 7996 reikäkirveen puolikas		
Aiemmat tutkimukset	Markku Torvinen inventointi 1981 Antti Piipari inventointi 1981 Mika Sarkkinen inventointi 2001	Inventointimenetelmät	Pintahavainnointi, koekuopitus, valokuvaus

Kuvaus: Mj-rekisterin kuvaus: Kohde sijaitsee Portimojärven etelärannan Taloniemessä. Kyseessä on laaja niemi, joka muodostuu korkeasta mäestä ja sen eteläpuolisiin rantakankaisiin yhdistävästä leveästä, pelloksi raivatusta alanteesta. Alueen asutus keskittyy mäelle, jonka itälaidalla Ollin talo on. Ollin talon pellosta on 1922 löydetty reikäkirveen puolikas. Tarkkaa löytöpaikkaa ei kuitenkaan tunneta. Kyseessä lienevät mäkirinteessä sijaitsevat talon lähipellot, jotka ovat hyvinkin soveliaita asuinpaikkaakin ajatellen. Esineen löytöpaikka jäi tarkemmin määrittelemättä.

Inventointi 2017: Suurin osa pelloista oli heinällä, joistakin ojista tarkastettiin maalajit, yli 69 m mpy maaperä oli hiekkaa, alempana se muuttui hienomaksi maalajiksi. Ylempi alue on maaperän ja sijainnin perusteella hyvin otollinen kivikautiselle asuinpaikalle (kohdekartassa merkitty punaisella katkoviivalla). Eteläisissä koekuopissa oli peltokerroksen alla puhdas hiekka, muissa kuopissa oli tummempaa laikukasta hiekkaa.

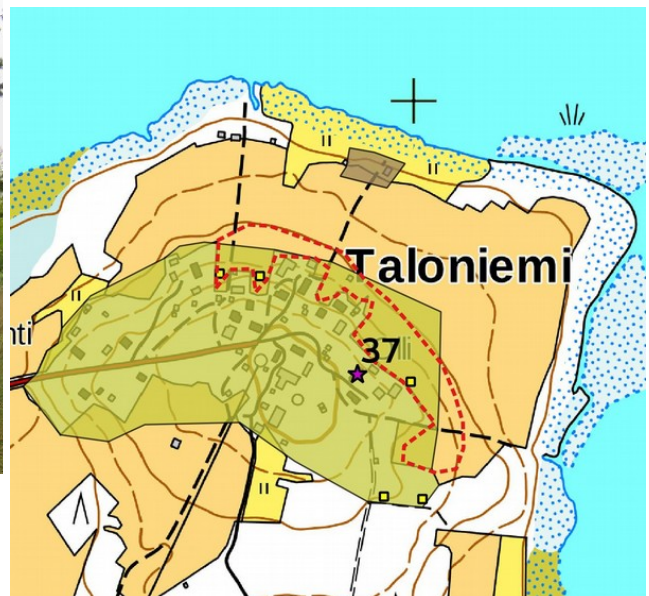
Vaikutusten arvio: Katkoviivalla merkitty alue on otettava huomioon asutustonttien suunnittelussa.



Ortokuva. Potentiaalinen asuinpaikka-alue merkitty punaisella katkoviivalla.



Ilmoitettu löytöpaikka,



Kohde 37.



38. Jänkänperä

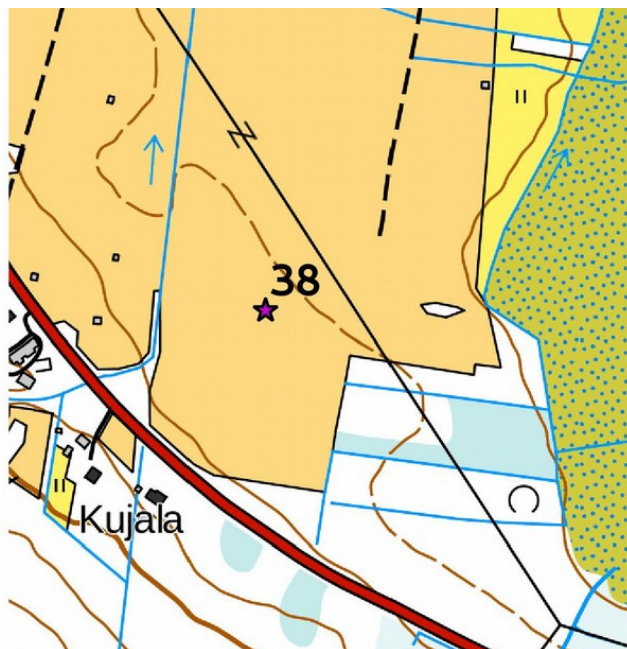
Rekisteritiedot		Paikkatiedot	
Mj-rekisteri	1000009946	TM35-lehtijako	T4142L
Laji	Löytöpaikat	Vanha yleislehtijako	2613 12
Tyyppi	Irtolöytöpaikat	Koordinaatit ETRS-TM35FIN	P 7363535 361668
Tyyppin tarkenne		N2000	Z 66 m
Ajoitus yleinen	Kivikausi	Koordinaattiselite	Mj-rekisterin piste
Ajoitustarkenne		Etäisyystieto	Ylitornion keskustasta 11,4 km itäkoilliseen
Aiemmat löydöt	KM 32895 uurrenuija		
Aiemmat tutkimukset	Mika Sarkkinen inventointi 2001	Inventointimenetelmät	Pintahavainnointi, valokuvaus

Kuvaus: Mj-rekisterin kuvaus: Kohde sijaitsee Portimojärven etelärannan Taloniemen eteläpuolisen alavan peltoaukean eteläosassa, 1150 metriä etelään Ollin talosta. Jokseenkin koordinaattien osoittamalta paikalta uurrenuija. Löytö on tehty 1990-luvun alkuvuosina perunannoston yhteydessä. Inventoinnin aikana paikalla käytäessä ei voitu havaita mitään kivikautiseen asuinpaikkaan viittaavaa. Alue on alavaa peltoa. Maasto on hyvin tasaista, mutta löytöpaikan tienoilla oli kuitenkin havaittavissa heikko, hyvin loiva ja matala kumpare.

Inventointi 2017: Pellolta ei havaittu muinaisjäännöksen merkkejä. Maaperä on hieta-savea, alue on hyvin tasainen.



Löytöpaikka on kuvan keskellä.



Kohde 38.



39. Grönberg

Rekisteritiedot		Paikkatiedot	
Mj-rekisteri	1000009868	TM35-lehtijako	T4123R
Laji	Löytöpaikat	Vanha yleislehtijako	2613 09
Tyyppi	Irtolöytöpaikat	Koordinaatit ETRS-TM35FIN	P 7364346 352486
Tyyppin tarkenne		N2000	Z 52 m
Ajoitus yleinen	Kivikausi	Koordinaattiselite	Mj-rekisterin piste
Ajoitustarkenne		Etäisyystieto	Ylitornion keskustasta 4,7 km pohjoiskoilliseen
Aiemmat löydöt	KM 7841:3 kourutaltoa		
Aiemmat tutkimukset	Mika Sarkkinen inventointi 2001	Inventointimenetelmät	Pintahavainnointi, valokuvaus

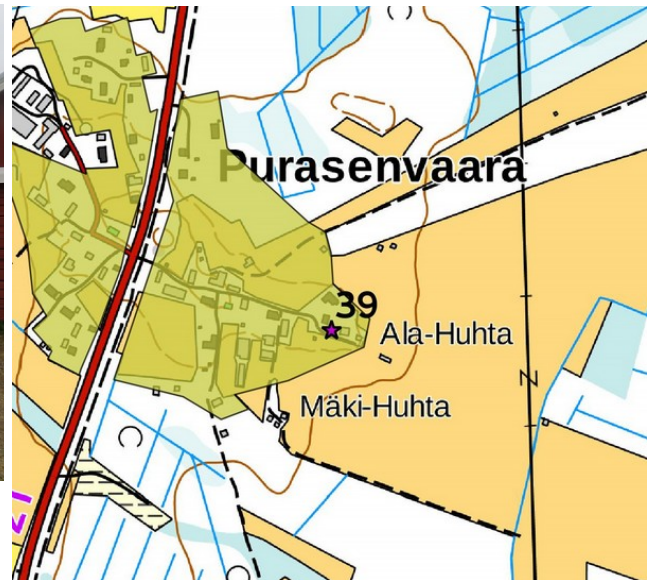
Kuvaus: Mj-rekisterin kuvaus: Kansallismuseon kokoelmissa oleva kourutaltoa on löytötietojen mukaan löytynyt 1908-09. Sen on "löytänyt Grönlund niminen tilallinen Ylitornion Aavasaksalta". 2001 inventoinnin aikana ilmeni, että Grönberg on asunut Ylitornion kirkosta vajaat 6 kilometriä pohjoiseen olevaa tilaa. Purasenvaaran itälaidalla oleva tila on nykyisin jaettu kahteen osaan. Löydöstä ei enää tiedetty eikä myöhempiäkään löytöjä tiettävästi ole tehty. Loivasti viettävät mäen itäreunan pellot olivat nurmella. Mitään konkreettista löytöä valottavaa ei tavattu. Löytötietojen nojalla aluetta ei varmuudella voi pitää esineen löytöpaikkana, mutta topografian perusteella se on hyvinkin mahdollista.

Inventointi 2017: Pellot lähistöllä olivat viljalla, tieojista ei havaittu kiinteän muinaisjäännöksen merkkejä.

Vaikutusten arvio: ei vaikutusta.



Mj-rekisteriin merkitty löytöpaikka.



Kohde 39.



40. Hirstiö

Rekisteritiedot		Paikkatiedot	
Mj-rekisteri	1000009915	TM35-lehtijako	T4114R
Laji	Löytöpaikat	Vanha yleislehtijako	2613 07
Tyyppi	Irtolöytöpaikat	Koordinaatit ETRS-TM35FIN	P 7350566 353864
Tyyppin tarkenne		N2000	Z 62 m
Ajoitus yleinen	Kivikausi	Koordinaattiselite	Mj-rekisterin piste
Ajoitustarkenne		Etäisyystieto	Ylitornion keskustasta 10,2 km eteläkaakkoon
Aiemmat löydöt	KM 9093 kivinen riipus		
Aiemmat tutkimukset	Antti Piipari inventointi 1981 M. Korteniemi inventointi 1991 Mika Sarkkinen inventointi 2001	Inventointimenetelmät	Pintahavainnointi, valokuvaus

Kuvaus: Mj-rekisterin kuvaus: Kohde sijaitsee Tornionjoesta 600 metriä koilliseen. Riisperiin johtavan tien ja rautatien risteyksestä hieman yli 100 metriä länteen. Alue on jokea kohti laskevaa, loivasti kumpuilevaa peltoa. Maaperä on hiekkaa. Hirstiön riihen luota on aikoinaan löydetty liuskerenkaan katkelma. Vanhan Hirstiön riihi on sijainnut Esteri Vaaraniemen talosta 100 metriä luoteeseen Eero Vaaraniemen perikunnan maalla. Riihen paikka erottuu maastossa loivana kumpuna, joka korkeuksiltaan ei kartalla juuri erotu. Löytöpaikka oli viljansängellä. Paikalta ei tiedetä tehdyn myöhempiä löytöjä.

Inventointi 2017: Pellot olivat heinäällä, ei tehty havaintoja.



Löytöpaikka kuvattu länteen.



Kohteet 40 ja 41.

**41. Aro**

Rekisteritiedot		Paikkatiedot	
Mj-rekisteri	1000009915	TM35-lehtijako	T4114R
Laji	Löytöpaikat	Vanha yleislehtijako	2613 07
Tyyppi	Irtolöytöpaikat	Koordinaatit ETRS-TM35FIN	P 7350317 354038
Tyyppin tarkenne		N2000	Z 60 m
Ajoitus yleinen	Kivikausi	Koordinaattiselite	Mj-rekisterin piste
Ajoitustarkenne		Etäisyystieto	Ylitornion keskustasta 10,5 km eteläkaakkoon
Aiemmat löydöt	KM 37624:1 kolmikulmainen reikäkivi		
Aiemmat tutkimukset	M. Korteniemi inventointi 1991 Mika Sarkkinen inventointi 2001	Inventointimenetelmät	Pintahavainnointi, valokuvaus

Kuvaus: Mj-rekisterin kuvaus: Kohde sijaitsee Tornionjoesta 400 - 500 metriä koilliseen, Muoniontien ja Riisperiin johtavan tien risteuksen itäpuolella, Aron talon pihapiirin itäpuolisella pellolla. Alue on jokea kohti laskevaa, loivasti kumpuilevaa peltoa. M. Korteniemen mukaan paikalta on löytynyt kiviesine ("rombimainen reikäse", KM 37624). Korteniemen antamat koordinaatit ja sanallinen kuvaus ovat ristiriidassa keskenään, mutta esineen löytäjän mukaan löytöpaikka vastaa Korteniemen sanallista kuvausta eli "aitasta noin 100 m kaakkoon ja rautatiestä noin 50 m lounaaseen". Korteniemi kertoo löytäneensä paikalta palan palanutta luuta, savitiivistettä ja mahdollisen kvartsikaapimen. Näitä asuinpaikkaan viittaavia löytöjä, kuten ei myöskään tuolloin mukaan saatua kiviesinettä, ole Kansallismuseon kokoelmiin toimitettu. Löytöpaikka oli nurmella, eikä mahdolliseen asuinpaikkaan viittaavia löytöjä paikalta onnistuttu tekemään, vaikka alue on topografialtaan sellaiseen sovelias.

Inventointi 2017: Pelto oli viljalla, ei toimenpiteitä.



Löytöpaikka kuvattu itään.



42. Karisoja

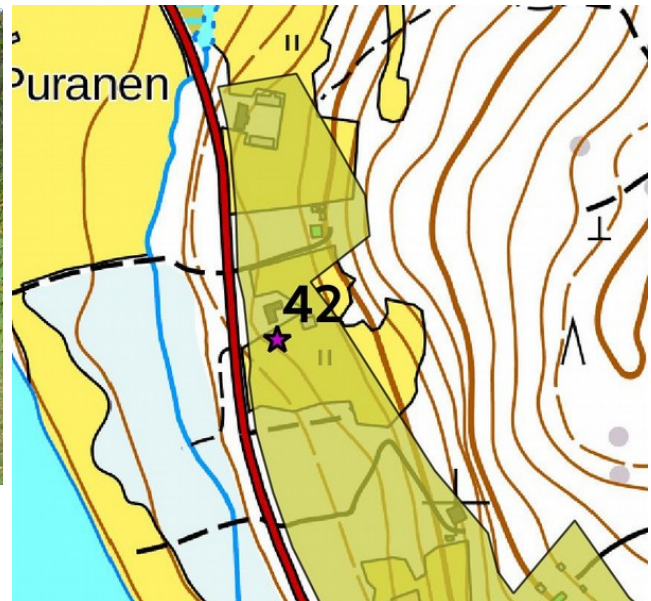
Rekisteritiedot		Paikkatiedot	
Mj-rekisteri	1000009915	TM35-lehtijako	T4113R
Laji	Löytöpaikat	Vanha yleislehtijako	2613 10
Tyyppi	Irtolöytöpaikat	Koordinaatit ETRS-TM35FIN	P 7347144 354842
Tyyppin tarkenne		N2000	Z 59 m
Ajoitus yleinen	Kivikausi	Koordinaattiselite	Mj-rekisterin piste
Ajoitustarkenne		Etäisyystieto	Ylitornion keskustasta 13,4 km eteläkaakkoon
Aiemmat löydöt	Kirveen terätkatelma		
Aiemmat tutkimukset	Mika Sarkkinen inventointi 2001	Inventointimenetelmät	Pintahavainnointi, valokuvaus

Kuvaus: Mj-rekisterin kuvaus: Löytötietojen mukaan kohde paikantuu Kierivaaran länsirinteeseen Tornionjoen rannalle. Kirveen terätkatelma on löytynyt talon pihalta kukkapenkkiä kaivaessaan noin 40 cm syvältä. Kohdetta ei tarkastettu inventoinnin aikana

Inventointi 2017: Liian korkea kasvillisuus esti selvityksen.



Talon piha-alue koilliseen



Kohde 42.

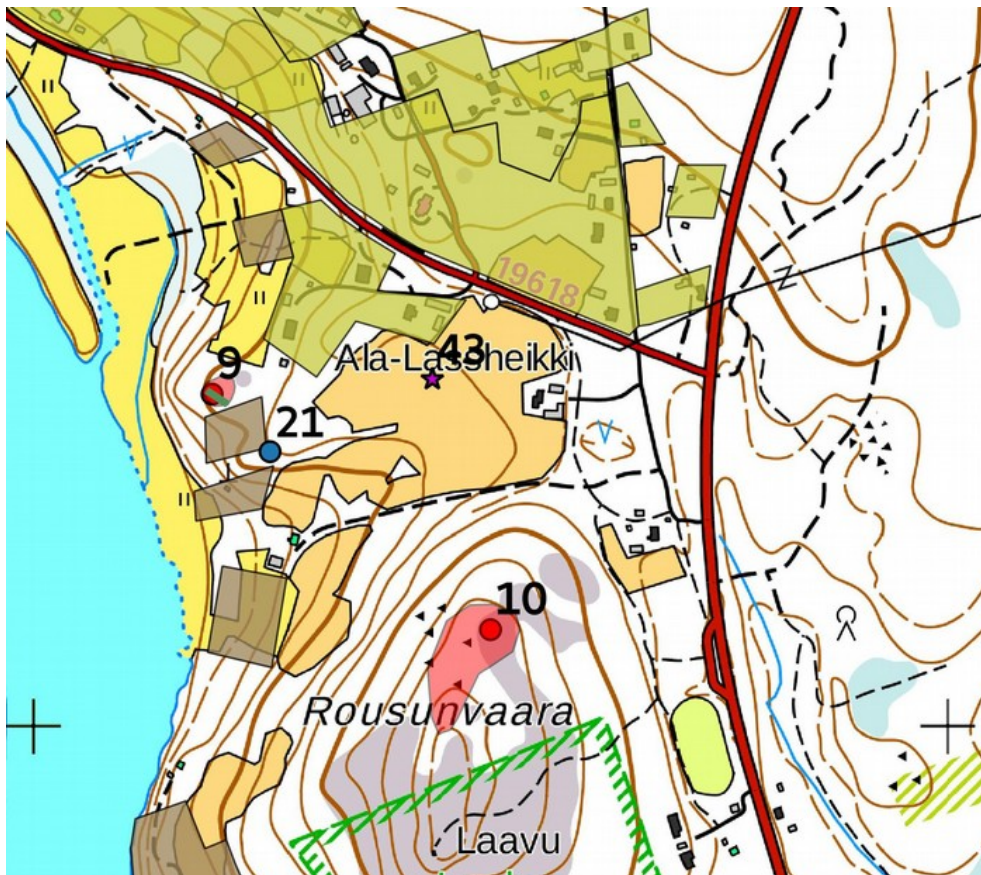


43. Lassheikin pahta 2

Rekisteritiedot		Paikkatiedot	
Mj-rekisteri	1000009915	TM35-lehtijako	T4113R
Laji	Löytöpaikat	Vanha yleislehtijako	2613 10
Tyyppi	Irtolöytöpaikat	Koordinaatit ETRS-TM35FIN	P 7347380 355436
Tyyppin tarkenne		N2000	Z 57 m
Ajoitus yleinen	Kivikausi	Koordinaattiselite	Mj-rekisterin piste
Ajoitustarkenne		Etäisyystieto	Ylitornion keskustasta 14,3 km eteläkaakkoon
Aiemmat löydöt	KM 13307 kivi- kirves KM 20132 talta KM 20122 kvartsi- iskoksia		
Aiemmat tutkimukset	Markku Torvinen tarkastus 1977 Antti Piipari inventointi 1981 Mika Sarkkinen inventointi 2001	Inventointimenetelmät	Pintahavainnointi

Kuvaus: Mj-rekisterin kuvaus: Kvartsien löytöpaikan tuntumasta kylätien varrelta ei kiinteän muinaisjään-
nöksen merkkejä tavattu. Pahdasta noin 250 m itään talon eteläpuoliselta pellolta on tavattu kivitaltta. Pelto
oli tarkastuksen aikana heinällä.

Inventointi 2017: Löytötiedot ovat epätarkkoja. Pelto oli heinällä, joten selvitysmahdollisuuksia ei ollut.



Kohteet 43 ja 9, 10, 21.



44. Pekanpää

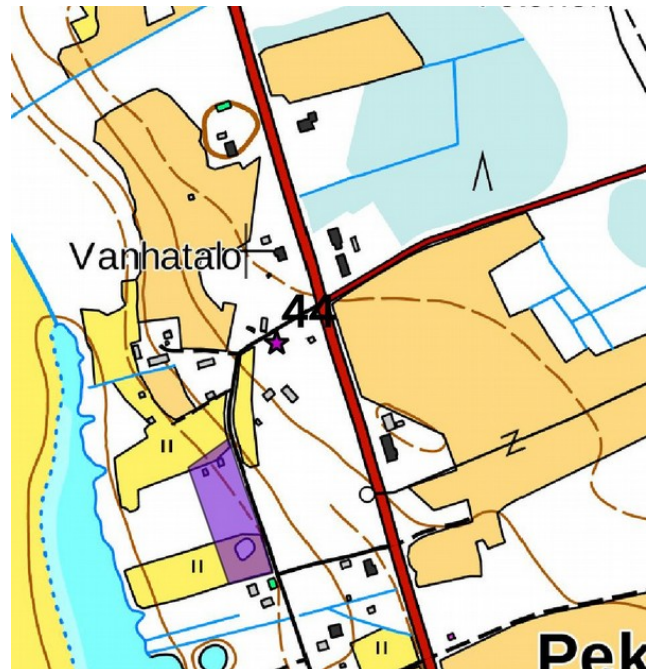
Rekisteritiedot		Paikkatiedot	
Mj-rekisteri	1000009925	TM35-lehtijako	T4113R
Laji	Löytöpaikat	Vanha yleislehtijako	2613 10
Tyyppi	Irtolöytöpaikat	Koordinaatit ETRS-TM35FIN	P 7344900 356033
Tyyppin tarkenne		N2000	Z 52 m
Ajoitus yleinen	Kivikausi	Koordinaattiselite	Mj-rekisterin piste
Ajoitustarkenne		Etäisyystieto	Ylitornion keskustasta 15,7 km eteläkaakkoon
Aiemmat löydöt	Ei nroa. oikokirves		
Aiemmat tutkimukset	Antti Piipari inventointi 1981 M. Korteniemi inventointi 1991 Mika Sarkkinen inventointi 2001	Inventointimenetelmät	Pintahavainnointi, valokuvaus

Kuvaus: Mj-rekisterin kuvaus: Tornion yhteislyseossa olevan (?) oikokirveen on löytänyt Eino Vikström pellostä noin 200 metriä joesta. M. Korteniemi on selvittänyt Vikströmin asuneen Pekanpään Ollin taloa. Korteniemenkin mainitsema Erkki Lohiniva (Vanhatalo) kertoi E. Vikströmin asuneen koordinaattien osoittamassa talossa, joka oli käynnin aikana tyhjillään ja rapistumassa. Alueen pellot olivat heinällä tai nurmella. Asuinpaikkaan viittaavia löytöjä ei paikalta tehty, vaikka maasto sellaiseen hyvin sopiikin.

Inventointi 2017: Kaikki lähipellot olivat pakettipeltoina, selvitystä ei tehty.



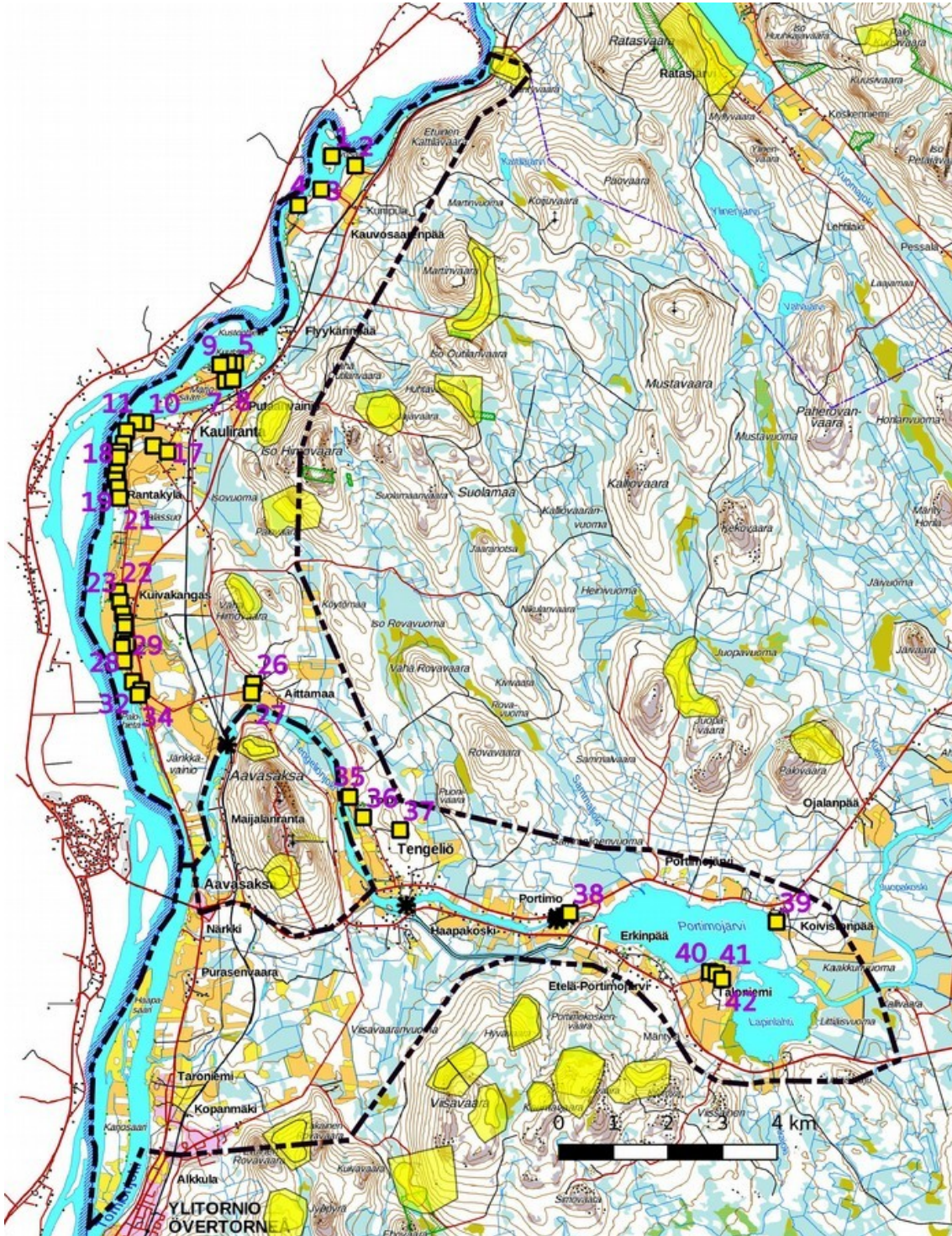
Löytöpaikka kuvattu itään



Kohde 44.



9. KANTATALOT ja osa torpista (tilanne 1733-1844)



Kartta 9a. Pohjoinen kaava-alue. Kantatalot keltaisena neliönä, vesimyllyt mustana tähtenä, kaava-alueen rajausta mustana katkoviivana. Maanmittauslaitoksen peruskarttarasteri 1:50 000, 10/2017. Mk n. 1:70 000.



Kartta 9b. Eteläinen kaava-alue. Kantatalot keltaisena neliönä, vesimyllyt mustana tähtenä, kaava-alueen rajausta mustana katkoviivana. Maanmittauslaitoksen peruskarttarasteri 1:50 000, 10/2017. Mk n. 1:70 000.



id,N,1nimi,C,60	y,N,10,0	x,N,10,0			
1 Kauosaari	7379737	354782	56 Rautio	7355278	351459
2 torp	7379562	355207	57 Heikkilä (Yli-Heikkilä)	7353193	351878
3 Sivola	7379124	354585	58 Heikkilä	7353102	351859
4 Nivanniska	7378834	354164	59 Heikkilä	7353024	351872
5 Keisu	7375940	353005	60 Knuuti	7352940	351878
6 Onikkala	7375948	352883	61 Olli	7352819	351963
7 Rova	7375615	352827	62 Ala-Huhta	7352332	351755
8 Keisu	7375641	352962	63 Hirstiö	7350461	353692
9 Kaijanmikko	7375910	352733	64 Hirstiö	7350410	353743
10 Ylinen pää	7374844	351360	65 Hirstiö	7350267	353887
11 Erkkheikki	7374853	351194	66 Heicka	7349629	354092
12 Heikinmikko	7374695	351016	67 Heicka	7349686	354271
13 Kohkola	7374460	350965	68 Kiviniemi	7349500	354132
14 Tuomala	7374314	350888	69 Kiviniemi	7349339	354205
15 Tuomala	7374214	350880	70 Witticko	7349160	354419
16 Torp	7374421	351505	71 Oja	7348933	354227
17 Torp	7374317	351768	72 Tyni	7348871	354233
18 Antinmaa	7373934	350840	73 Majanen	7348772	354262
19 Väkeväinen	7373797	350813	74 Majanen	7348677	354284
20 Tina	7373658	350864	75 Tyni	7348537	354313
21 Jaakko	7373465	350889	76 Lovikka	7348447	354311
22 Wuopis	7371744	350860	77 ?	7348314	354286
23 Juvani	7371561	350897	78 Kuurunen	7348206	354311
24 Kangas	7371340	350948	79 Kannala	7348052	354509
26 Jouko	7370056	353342	80 Puranen	7347334	354816
27 Alajouko	7369890	353308	81 Puranen	7347168	354836
25 Juntti	7371187	350986	82 Lauri	7346806	355022
27 Torp	7371101	350982	83 Lassinheikki	7346481	355364
28 Töyrä	7370853	350955	84 Ponga	7346203	355254
29 Torp	7370789	351024	85 Ahma	7345911	355199
30 ?	7370732	350933	86 Rousu	7345719	355377
31 Iwari	7370473	350966	87 Rousu	7345562	355658
32 Rahtu (Yli-Rahtu)	7370093	351130	88 Torp	7345470	355927
33 Rahtu (Keskitalo)	7369939	351287	89 Lackala	7344884	355953
34 Rahtu	7369850	351231	90 Lackala	7344779	355975
35 Tolppi	7367980	355101	91 Nicka	7344468	356142
36 Korpi	7367606	355353	92 Torp	7344148	356229
37 Rovannerä	7367372	356029	93 Torp	7343953	356315
38 Heikka	7365848	359139	94 Torp	7344055	356556
39 Koivisto	7365687	362929	95 Pekka	7343810	356381
40 No 4 Portimojärvi	7364768	361707	96 Pekka	7343624	356574
41 No 5 Portimojärvi	7364740	361827	97 Pekka	7343532	356726
42 No 6 Portimojärvi	7364631	361930	98 Pekka	7343794	356713
43 ?	7357679	350605	99 Niska	7343297	356783
44 Ojala	7357461	350651	100 Törmä	7342615	357424
45 Torp	7357295	350703	101 Martimo	7342403	360032
46 Tivari	7357185	350732			
47 Yli-Vainio	7357081	350592			
48 Kuivanranta ?	7356821	350495			
49 Yrjänheikki	7356639	350706			
50 Lauri	7356123	350780			
51 Metsä-Vainio	7355730	351109			
52 Hir ?	7355606	351170			
53 Birgell	7355506	351229			
54 Tolpio	7355431	351268			
55 Torikka	7355330	351368			



Valokuvat. Talojen nimet ovat 1700-1800 karttojen mukaan. Kuvatuilla taloilla saattaa olla nykyään eri nimi (talo on siirretty tai omistajasuku vaihtunut).



18 Heikinmikko 1.



20 Väkeväinen.



24 Kangas.



47 Ylivainio



57 Yli-Heikkilä.



57 Yli-Heikkilä.



62 Ala-Huhta



63 Hirstiö 1



64 Hirstiö 2.



64 Hirstiö 2.



72 Tyni.



73 Majanen.



78 Kuurunen.



80 Puranen.



82 Lauri.



83. Pekkanen.

